

ДОСТОПРИМЕЧАТЕЛЬНОСТИ
НАШЕГО СЕЛА
СКАЛИСТОЕ

ПАО «Альминский завод строительных материалов»
Наше «Мраморное озеро»
Крымский пещерный город Бакла

Ученица 2-А класса
Скалистовской СОШ
Корж София
Учитель:
Мустафаева Л. Я.

ВВЕДЕНИЕ

Село Скалистое – моя малая Родина!

Я родилась и живу здесь уже 7 лет. Моё село очень красивое! Село Скалистое находится в Бахчисарайском районе Крыма, является центром Скалистовского сельского совета. Оно расположено на северо-востоке района, в начале Второй Гряды Крымских гор, на правом берегу реки Бодрак, левого притока Альмы.

В селе действуют средняя общеобразовательная школа, детский сад, Дом Культуры, амбулатория, почта, есть большая библиотека, церковь Рождества Пресвятой Богородицы, магазины, кафе. Центральная усадьба колхоза им. Чапаева, но главное предприятие села - Альминский завод строительных материалов, в карьерах которого, в окрестностях села, добывается альминский камень-известняк. А в одном из отработанных карьеров образовалось «Мраморное» озеро с прозрачной водой. Мы часто летом ходим туда купаться. А рядом раскинулся густой лес, туда мы ходим за грибами или на пикник. Сразу за лесом расположен Крымский пещерный город

МОЁ СЕЛО



ПАО «Альминский завод строительных материалов»

ПАО «Альминский завод строительных материалов» является крупнейшим на территории Украины и России производителем строительных стеновых материалов из пильного известняка и лицензированным владельцем запасов высококачественных известняковых пород. Завод занимается добычей природного известнякового камня. Уникальные экологические свойства и показатели этого материала позволяют строить в любых условиях современную архитектуру.



Photo 18

Начало строительства жилого дома
г. Севастополь



Photo 19

Готовый многоквартирный дом
г. Севастополь



Photo 11

**208-квартирный дом, построенный
в г. Севастополе под патронатом
Президента Украины.**

Предприятие организовано в 1954 году. В настоящее время включает 8 карьеров для добычи природного известнякового камня и производства из него пильных строительных материалов – блоков, штучного

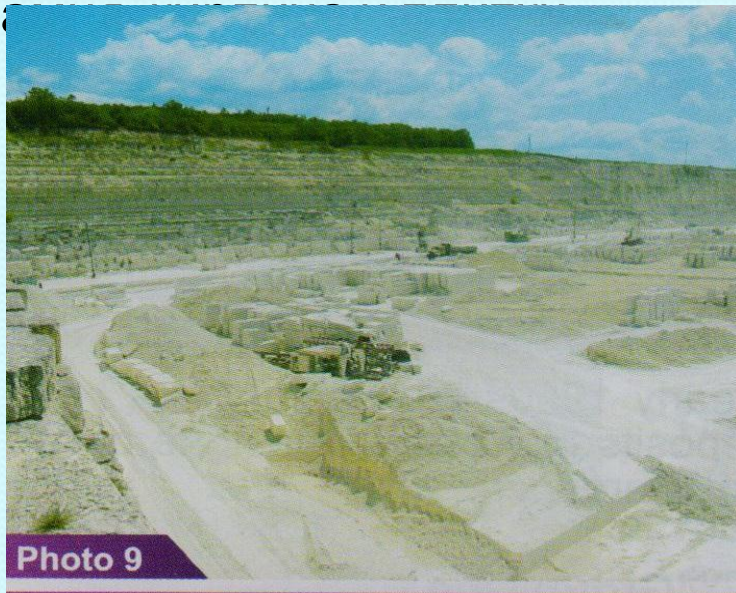


Photo 9

Месторождение нуммулитового известняка. Карьер «Скалистое-3»



Photo 10

Месторождение нуммулитового известняка. Карьер «Скалистое-2»



alma-stone.uaprom.net

В 1970 году на заводе был построен цех по производству облицовочных плит из известняка. В настоящее время номенклатура выпускаемой продукции в цехе расширена: кроме плит облицовочных изготавливаются кирпич и множество архитектурных изделий разных размеров и форм.





Photo 7

**Совет Министров АР Крым, построен
и облицован из продукции завода**



Photo 1

**Здание Верховного совета АР Крым
облицован плиткой из мшанкового
известняка**



StoneContact.com



1

Коттедж, облицованный продукцией завода. Канада.

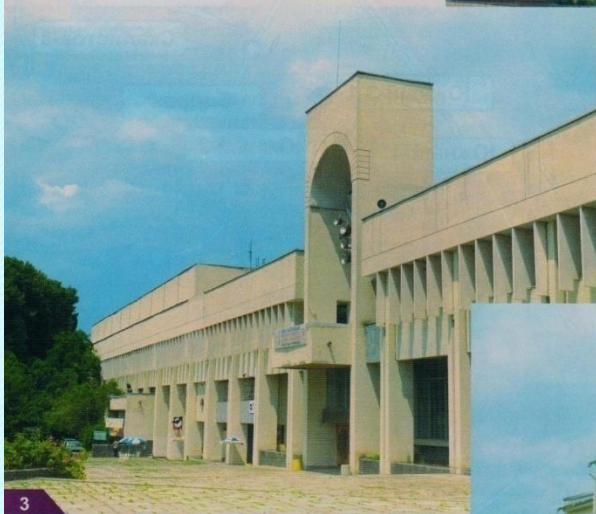
1. A cottage faced with our products. Canada.

2. The building of the Simferopol City Executive Committee. Built from and faced with our products.



2

Здание Симферопольского Городского исполнительного комитета, построено и облицовано из продукции ОАО "АЗСМ"



3

Симферопольский Дворец культуры профсоюзов отделан облицовочной плиткой. Карьер Южный-3

3. Simferopol Palace of Culture of Trade-Unions faced with tiles. Yuzhny-3.



4

Коттедж облицован продукцией Альминского завода (г. Севастополь)

4. A cottage in Sevastopol faced with the products of the Alma Factory.

Изделия из Альминского камня (торговая марка *AlmaStone*) используются при строительстве домов, здравниц и учреждений власти по всей стране. Благодаря своим уникальным свойствам Альминский камень используется при реставрации памятников истории и архитектуры - храмов, соборов, монастырей, дворцов Санкт-Петербурга, Москвы, Казани, Севастополя и многих др.



Photo 3

Здание НАТО в Брюсселе облицовано известняковой плиткой с карьера Южный III



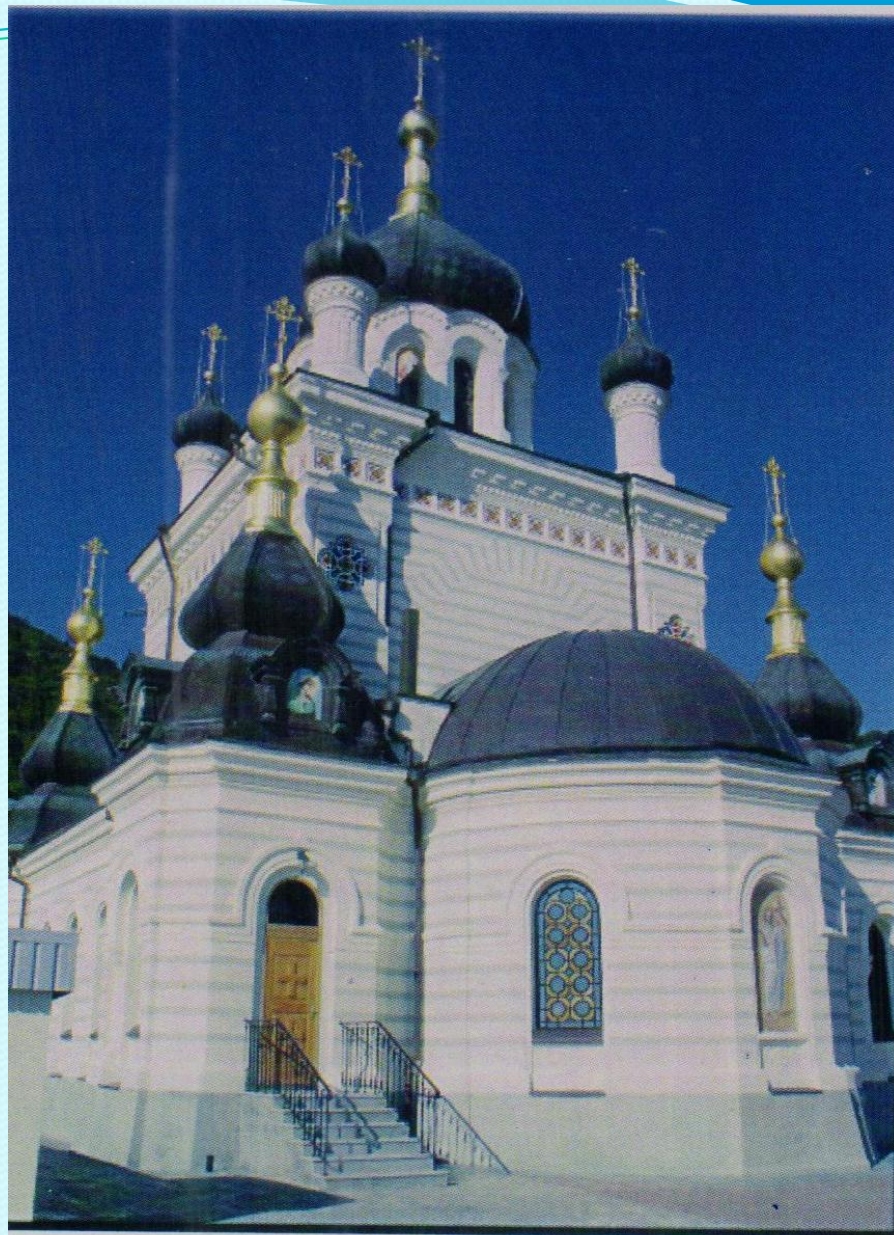
Photo 5

Владимирский собор на мысе
Херсонес г. Севастополь, восстано-
вленный из продукции АЗСМ



Свято-Успенский мужской монастырь
возведен из продукции Альминского ЗСМ (г. Бахчисарай)

ФОТО: ИЛЬИНСКИЙ А.А. / ИЛЬИНСКИЙ А.А.



ЦЕРКОВЬ • перевал Байдарские Ворота, реконструкция 2004-2005

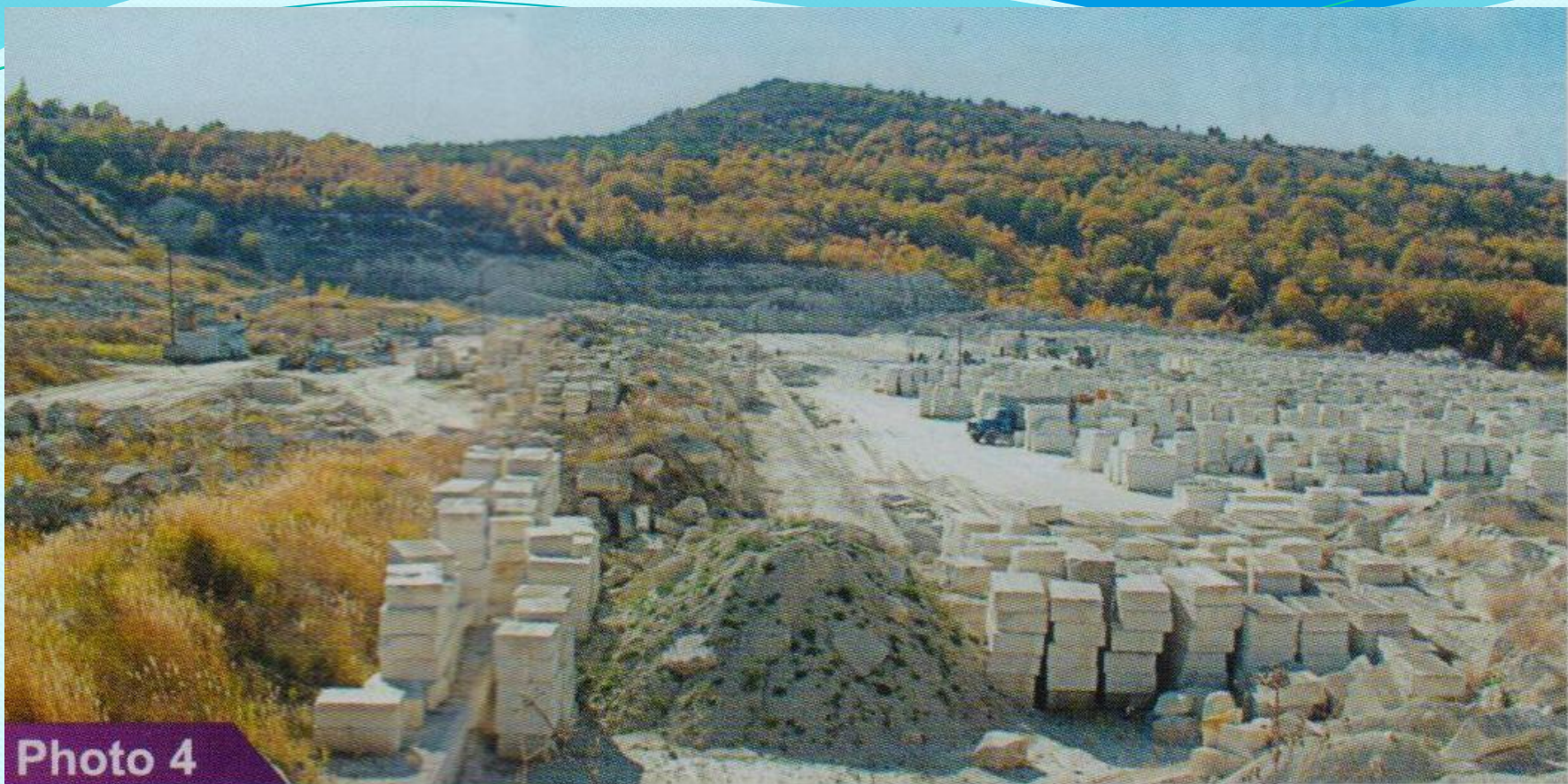


Photo 4

Месторождение мшанкового известняка. Карьер «Южный-3»

Месторождения известняков расположены в живописных окрестностях Бахчисарая, в междуречье рек Альмы и Бодрак, в селе Скалистом.

Наше «Мраморное

озеро»

В нашем селе есть замечательное озеро, наполненное чистой прозрачной водой. Летом все любят купаться в нем! Это затопленный карьер. На склоне, рядом с карьером, выходил небольшой родник. О нем, конечно же, никто не думал, когда речь шла о выполнении планов добычи. Так получилось, что срезав очередной слой породы, было повреждено подземное русло родника, и он начал наполнять карьер.





На данный момент размеры озера составляют *400* метров в длину и *200* в ширину, а глубина в разных местах достигает от *12* до *16* метров. Жители села уже привыкли к озеру и даже придумали ему название — «Мраморное».

Мы все очень любим наше мраморное озеро! Летом можно купаться , загорать и даже ловить рыбу, а зимой – кататься на коньках и санках!



На нашем озере проходили съемки российского фильма «Сокровища озера Кабан». Герои фильма охотятся за содержимым казны Казанского ханства. На нашем озере решили провести подводные съемки.



Таким образом, бурная промышленная деятельность человека привела к появлению чудесного творения. Советую побывать у озера. Пребывание на его берегу оставляет множество положительных

Крымский пещерный город

Это наиболее северный из всех пещерных городов в Крыму. Он расположен на скалах близ поселка Скалистое Бахчисарайского района на высоте 300 метров над уровнем моря возле места, где речушка Болрак впадает в море. Именно здесь находится пещерный город Бакла.

Основания пещерного города Бакла невозможно, но впервые здесь захоронили жителя в 4 веке новой эры. Жителями Баклы и окрестностей были представители сармато-аланов и готов. Гибель пещерного города, вероятнее всего, случилась из-за набега



Наиболее вероятно, что свое название пещерный город получил от тюркского названия сосуда для воды, имеющим очень узкое горлышко, «Баклак». Действительно, главной особенностью города является наличие множества зерновых ям, имеющих именно такую характерную форму.



Пещерный город Бакла не имел собственных оборонных сооружений. Поэтому во время опасности горожане укрывались в Чуфут-Кале. Наиболее укрепленное сооружение в городе – замок 6 века в центральной

Существуют свидетельства, что Византия использовала **Баклу** для обращения местных жителей в христианство в первом тысячелетии новой эры. В городе размещался гарнизон византийских

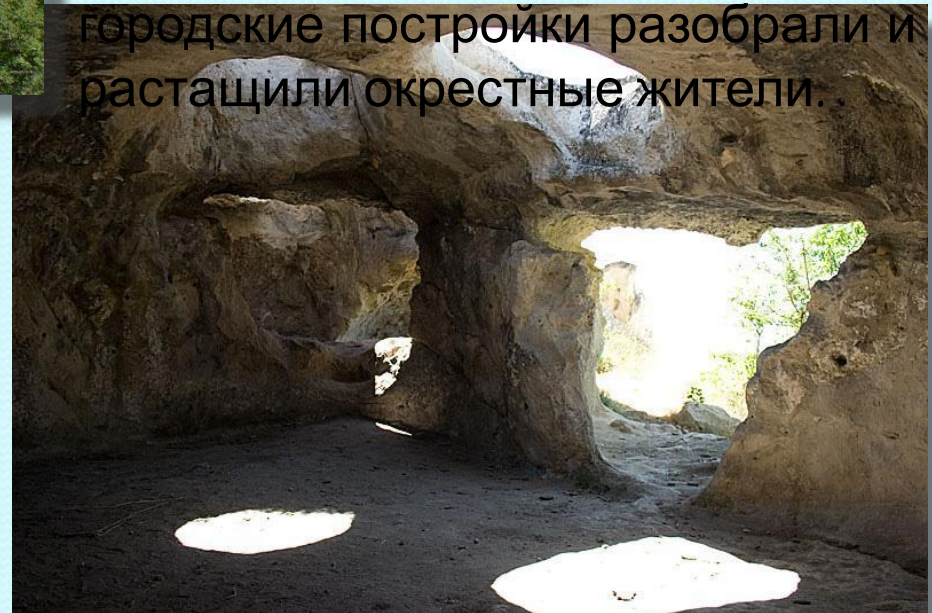


А вообще, Бакла напоминает обыкновенный средневековый феодальный комплекс: замок и примыкающие незащищенные постройки по сей день



Бакла построена на двух скальных выступах, имеющих высоту 15 метров. В пещерном городе Бакла были наземные и подземные сооружения. Город располагался в достаточно доступном месте, недалеко от сел и поэтому периодически подвергался набегам татар в 13 веке – именно тогда все городские постройки разобрали и растащили окрестные жители.

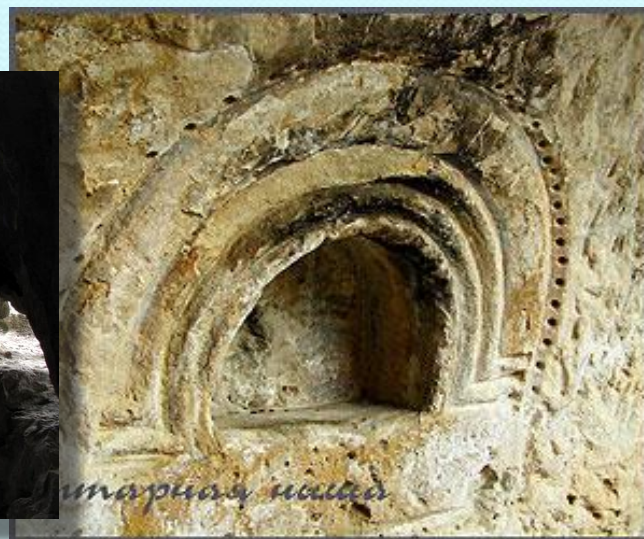
Сохранились лишь несколько оснований храмов и фундаментов домов. Поражает обилие и разнообразие подземных сооружений – не протаивает ни один сантиметр скальной породы.



Бакла всегда испытывала трудности с водой, поэтому вся жизнь поселян была направлена на сохранение драгоценной влаги. Для этого они придумали множество приспособлений, которые видны на всех скалах. Помимо зерновых ям, повсюду встречаются, вырубленные в горной породе, винодавилни.

Часто можно встретить информацию о некотором секретном подземном тоннеле, но его пока не нашли. Зато можно поглядеть на руины храма 8-9 веков с множеством склепов и на пещерный комплекс, сохранивший остатки наскальной живописи.

Рядом с пещерным городом Бакла, в долине ранее существовали 3 православных храма. Археологи нашли здесь остатки архитектуры и куски орнамента. Неподалеку работал центр гончарного производства, ю посуду из глины.



**Спасибо за
просмотр!**