



Тропические леса

Выполнила: Васильева Жанна Борисовна

Тропические леса расположены в тропическом, экваториальном и субэкваториальном поясах между 25° с.ш. и 30° ю.ш., как бы «окружая» поверхность Земли по экватору. Тропические леса разрываются только океанами и горами.

Центрально-американские тропические леса

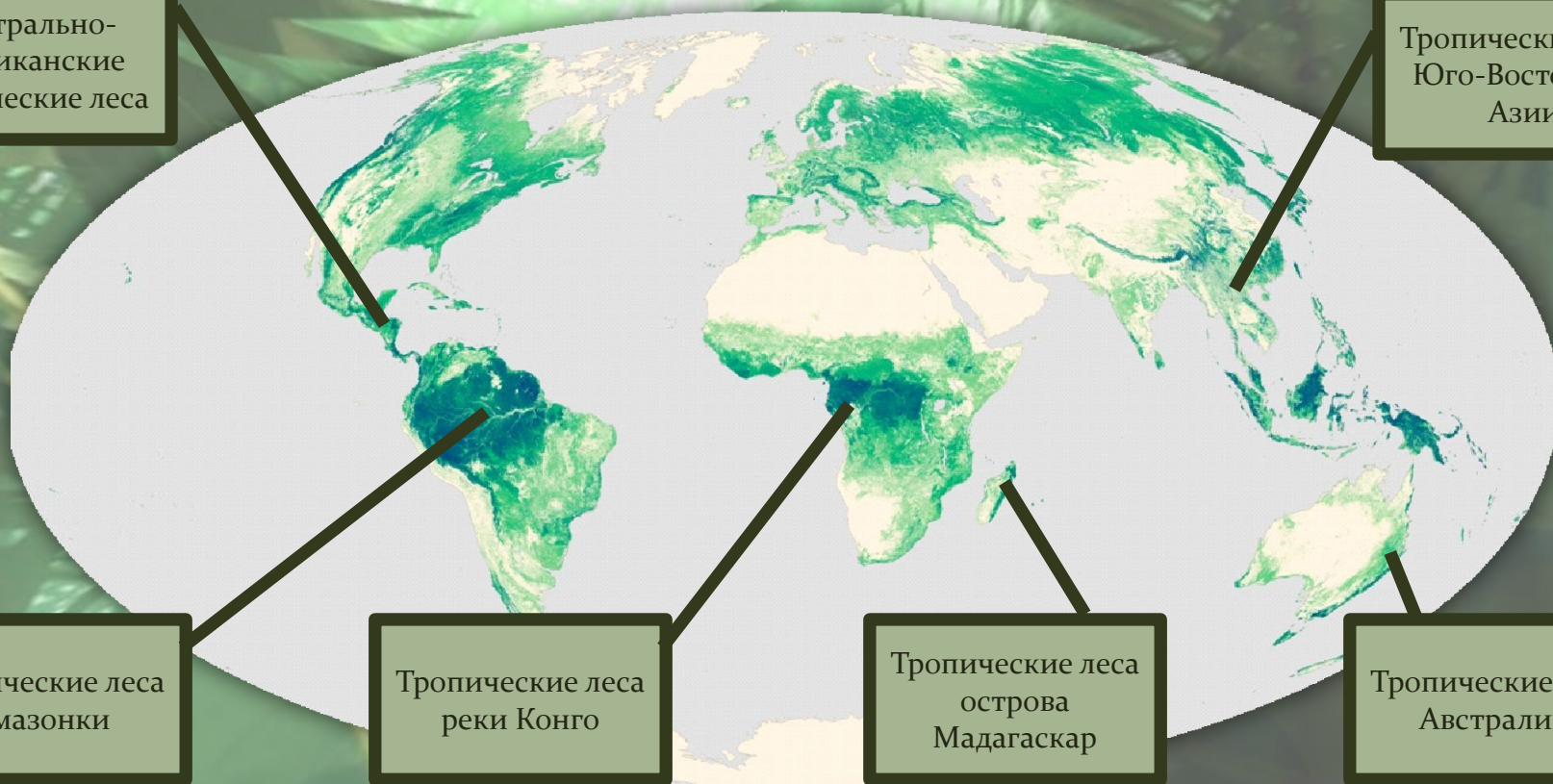
Тропические леса Юго-Восточной Азии

Тропические леса Амазонки

Тропические леса реки Конго

Тропические леса острова Мадагаскар

Тропические леса Австралии



Классификация тропических лесов

-Влажный тропический лес,

-Тропический дождевой лес это леса со специфическими биомами, расположенными в экваториальных (влажный экваториальный лес)

-Субэкваториальных и -влажно-тропических районах с очень влажным климатом (2000-7000 мм осадков в год).



Во влажных тропических лесах живёт **две трети всех видов животных и растений планеты**. Предполагается, что миллионы видов животных и растений до сих пор не описаны.



Климат тропических лесов

Температура воздуха от 20°C до 35°C, дожди ежедневно, влажность 80%, а в некоторых регионах достигает 100%.



Климат тропических лесов изменяется в зависимости от пояса. В тропиках высокая температура и низкая влажность, на экваторе много влаги и очень жарко, а на субэкваториальном поясе погода зависит от муссонов.



Для влажных тропических лесов характерно:

- разнообразие флоры
- наличие 4-5 древесных ярусов, отсутствие кустарников, большое количество лиан
- преобладание вечнозелёных деревьев с крупными вечнозелёными листьями, слабо развитой корой, почками, не защищёнными почечными чешуями
- образование цветков, а затем плодов, непосредственно на стволах и толстых ветвях.

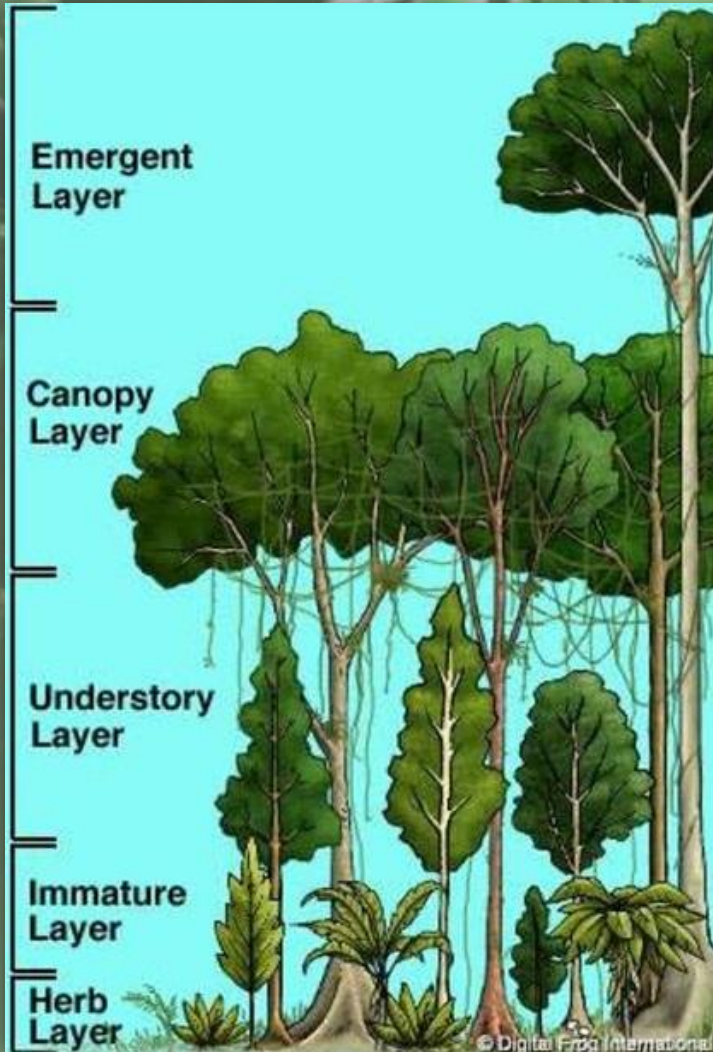


Почва

«Патриархи» среди почв, исключительно древние образования, возникновение которых часто восходит к третичному периоду; ферралитная почва (от лат. «феррум» – «железо»).



Уровни влажного тропического леса



Наружный уровень – верхушки самых высоких деревьев, значительно превышающих по высоте остальные деревья. Такие деревья могут достигать 60 м в высоту. Это настоящий рай для птиц.

Уровень покрова – верхняя часть большинства средних деревьев (высота около 20-40 метров). Этот уровень полон жизни – насекомые, пауки, множество птиц и некоторые млекопитающие предпочитают именно этот ярус.

Подлесок – темное и прохладное место под кронами деревьев, но над землей. Это территория подрастающих деревьев.

Подстилка – место обитания множества самых разнообразных животных – насекомых, змей, пауков и место жизни огромнейшего количества растений. Здесь же обычно обитают самые крупные животные.

Самый верхний – это вечнозеленые деревья до 70 м высотой, зеленые шапки у них в основном только сверху, а вот снизу – голые стволы. Эти гиганты без проблем выдерживают ураганы, перепады температур, укрывая остальные ярусы от непогоды. Главные хозяева здесь – орлы, бабочки, летучие мыши.



Полог леса, состоящий с 45-метровых деревьев. Уровень крон считается самым разнообразным, здесь обитает примерно 25% всех видов насекомых. Ученые сходятся во мнении, что 40% видов всех растений на планете находятся именно на этом ярусе, хотя он до конца не изучен.



Средний уровень.

Подлесок, здесь живут змеи, птицы, ящерицы, количество насекомых тоже огромное.

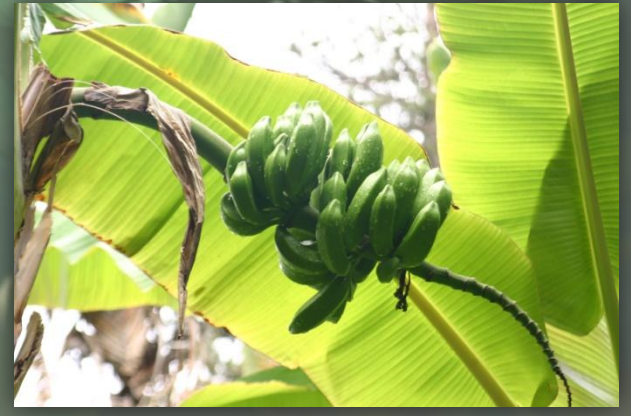


Подстилка.

Находятся останки животных и гниющие растения.



Флора



Деревья тропиков

У деревьев в основном большие кожистые листья, достаточно крепкие для того, чтобы выдерживать мощные потоки ливня. В тропиках растет более 600 видов бамбука, шоколадное дерево, дерево кола, маранг, джекфрут, хлебное дерево, манго и др.



От того, где растут тропические леса, зависят преобладающие в них виды флоры и фауны.



Лианы – одни из самых удивительных созданий природы в экваториальных районах. 90% их видов встречается только во влажных тропических лесах.



Туманный лес (моховой лес, нефелогилея) – влажный тропический горный вечнозелёный лес. Расположен в тропиках на склонах гор в полосе конденсации туманов.



Экзотические кустарники

В субтропическом и умеренном поясах он есть, а вот в экваториальном – нет.
Представителей семейств сцитаминовых, маратовых, а также бананы



**Травы тропических лесов:
тенелюбивые и теневыносливые**



Травянистые растения: папоротники, злаки, селлагинеллы.
К низкорослым травам следует отнести фанерофиты



Животные

Животный мир тропических лесов поражает своим разнообразием и богатством видов.



Игрушкообразные характерны очень маленьким размером, в длину они достигают не более 15 см



Цебиды



Муравьеды, ленивцы, дикобразы.



**Представители кошачьих – ягуары, ягуарунди,
оцелоты, пантеры**



Из семейства собачьих – кустовые собаки.



Копытные – тапиры, спицeroгие олени.

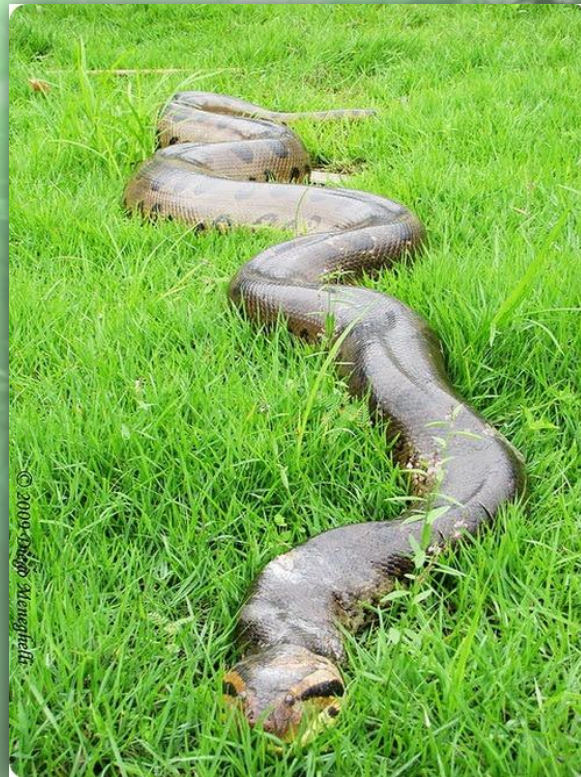


**Грызуны – опоссумы, сумчатые крысы, летучие мыши,
агути.**



Земноводные тропиков

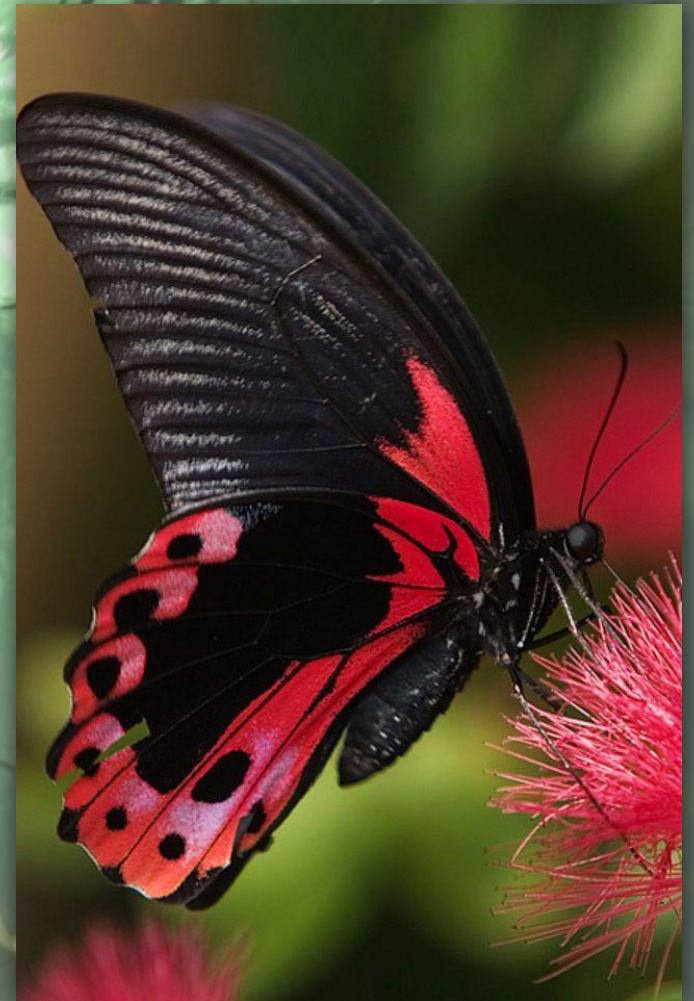
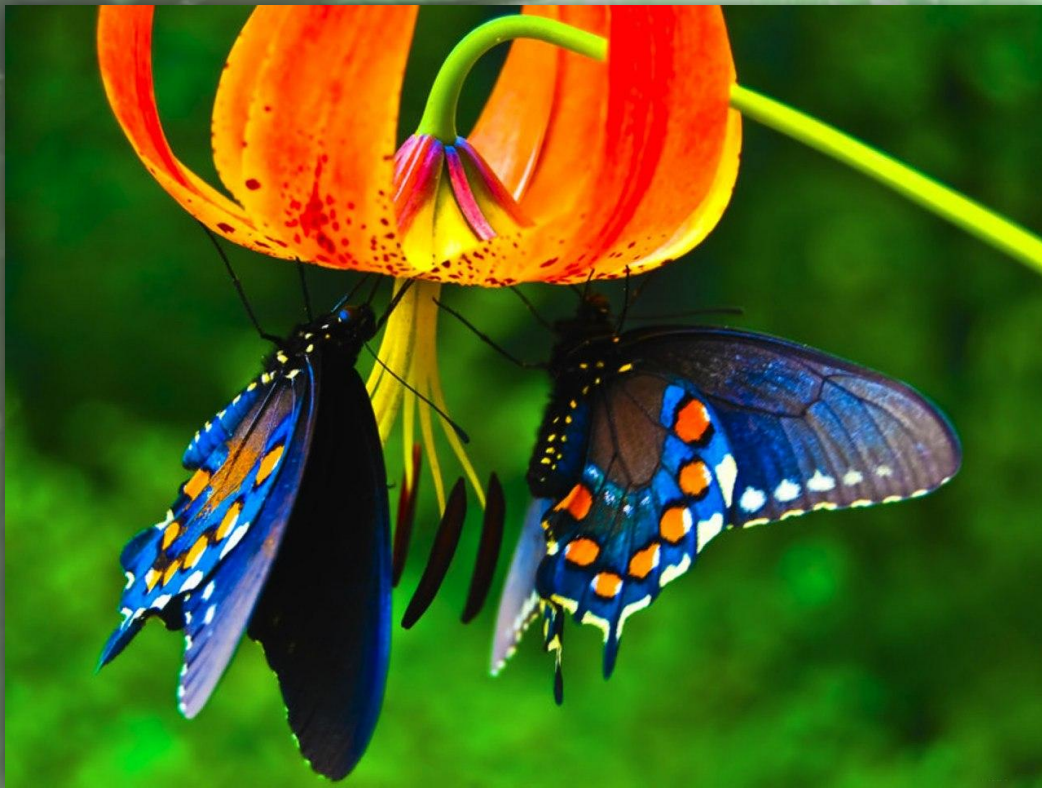
На экваторе они живут не только в воде, но и на деревьях, в пазухах листьев, в дуплах. Саламандры, водяные анаконды и сухопутные боа-констрикторы.



Насекомые яркие, необычные и опасные.



Тропические бабочки более 700 видов



Животные и растения тропических лесов представляют собой особый, непознанный людьми мир.



Птицы тропиков

Красивые, яркие, с необычной внешностью птицы: турачи, трогоны, дятлы, мухоловки, птицы-носороги, колибри, танагры, скалистые петушки.



ВОЗДЕЙСТВИЕ ЧЕЛОВЕКА НА ТРОПИЧЕСКИЕ ЛЕСА



Влажные тропические леса также играют роль в охлаждении воздуха, который проходит через них. Уничтожение лесов приводит к эрозии почвы, сокращению видов флоры и фауны, смещениям экологического баланса на больших территориях и на планете в целом.

Влажные тропические леса часто сводятся под плантации хинного и кофейного дерева, кокосовой пальмы, каучуконосов.



**Благодарю за ваше
внимание**

