


Подготовила учитель  начальных классов
Демочкина С. М.
2019-2020 уч. г.

Добрый день, дорогие друзья!

Прозвенел уже звонок,

Начинаем наш урок!

Постарайтесь всё понять,

Ответы полные давать,

И за работу получать

Только лишь оценку пять!

- Сегодня, ребята, мы совершим увлекательное путешествие . В пути мы узнаем много интересного .

Интересный урок сегодня у нас,

К нему готовился каждый из нас. 

Чтоб победить, надо многое знать,

Придётся всем думать и рассуждать.

Вам, я думаю, всё по плечу,

Ведь я Вас четвёртый год уж учу.

И знаю, что каждого ждёт свой успех,

А я, как всегда, болею за всех!

Вы любите преодолевать трудности? Поднимите руки, кто уверен, что справится со всеми трудностями?

Трудность всегда преодолевается, если человек все делает с хорошим настроением, с хорошими мыслями. Вспомним правила совместной работы. Назовите их.

Работать дружно, быть внимательными друг к другу, вежливыми, не отвлекаться на посторонние дела.

Актуализация знаний

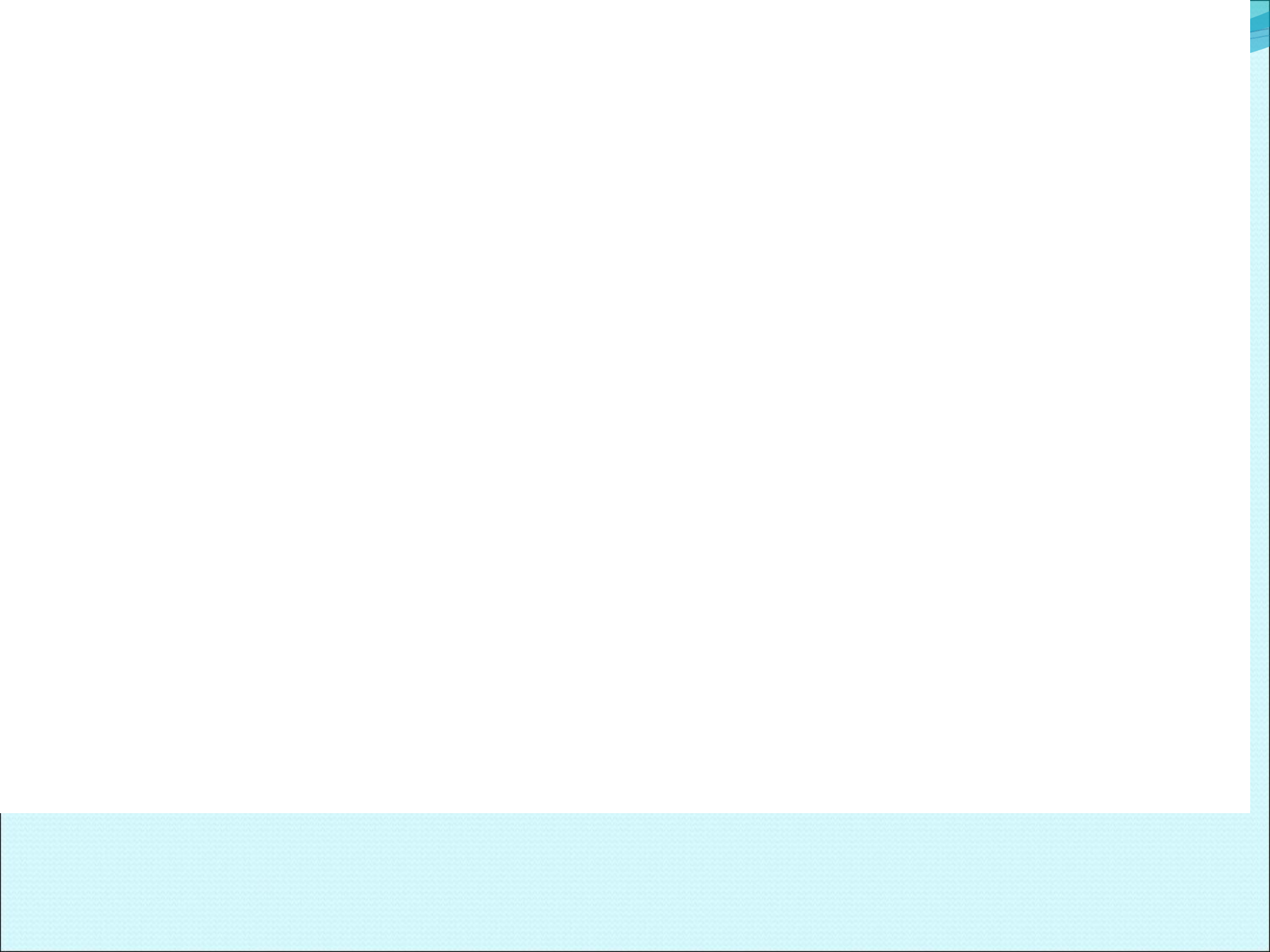
По какому разделу мы сейчас работаем?

Давайте вспомним, с какими природными зонами мы познакомились?

Какую зону мы исследовали на прошлом уроке? Почему леса называют «легкими планеты»?



Какова роль леса в природе и жизни людей?



№ 1. *Найдите лишний объект растительного или животного мира:*

- а) полярный мак, водоросли, карликовая береза;
- б) лиственница, сосна, клен;
- в) олень, бурый медведь, лемминг;
- г) рысь, тюлень, белый медведь.

№ 2. *Вставьте пропущенные слова, чтобы получились верные высказывания:*

Лесная зона расположена к ... от зоны тундры. Природные условия в лесной зоне более ... , чем в тундре. Растительный мир Большую территорию зоны занимает В лесной зоне редкими животными являются: ... , Лесным исполином называют

Проверка.

1. *Найдите лишний объект растительного или животного мира:*

а) полярный мак, водоросли, карликовая береза;

б) лиственница, сосна, клен;

в) олень, бурый медведь, лемминг;

г) рысь, тюлень, белый медведь.

2. Лесная зона расположена к ... (*югу*) от зоны тундры.

Природные условия в лесной зоне более ... (*мягкие*), чем в тундре. Растительный мир ... (*богат*). Большую территорию зоны занимает ... (*хвойный лес*). В лесной зоне редкими животными являются: ... , ... , ... (*зубр, амурский тигр, утка-мандаринка*). Лесным исполином называют ... (*лося*).

Необходимо определить природную зону

1. Здесь тёмные хвойные леса на широких пространствах. Хозяин здесь бурый медведь.

2 Полгода здесь день и полгода ночь. Всюду снега и льды. Солнце летом поднимается над горизонтом невысоко. Территория зоны не имеет коренного населения.

3 Деревья здесь не растут. Болотистая местность – прекрасное место для многочисленных комаров и мошкары. Лето здесь короткое. Навещают этот край летом многочисленные птицы. Мхи и лишайники господствуют всюду.

Необходимо определить природную зону

1.

(Тайга)

2.

(Арктика)

3

(Тундра)

Вопросы к кроссворду:

1. Белая ...

Под моим окном

Принакрылась снегом,

Точно серебром. 2. Лесной хищник, которого из-за

красивого, дорогого меха почти уничтожили.

3. Горят красные кисти,
Хоть давно нету листьев.

4. Красненькая матрешка,
Беленько сердечко,
На кустах растет
И сладка, как мед.

5. Горбоносый, длинноногий
Великан ветвисторогий.
Ест траву, кустов побеги,
С ним тягаться трудно в беге.
Коль такого довелось
Встретить, знай, что это...

6. Вроде сосны, вроде елок,
А зимою без иголок.
7. Хозяин лесной
Просыпается весной.
А зимой под снежный вой
Спит в избушке снеговой.
8. В народе это дерево часто называют «сладким». Во время цветения к нему летят пчелы, и мед потом будет самый душистый.
9. С колпачком на голове,
Будто в путь готовый,
Он скрывается в листве
Дуба золотого.
10. Прилетел к нам наконец
Лучший наш певец.
Дни и ночи напролет
Он поет, поет, поет.

Бесконечная Россия
Словно вечность на земле!
Едешь, едешь, едешь, едешь,
Дни и версты нипочем!
Степь широко на просторе
Поперек и вдоль летит,
Словно огненное море
Зноем пышет и палит.
Небеса, как купол медный,
Раскалились. Степь гола;
Кое-где пред хатой бедной
Сохнет бедная ветла.

Шагом , с важностью спокойной
Тащут тяжести волю.
Пыль метет метелью знойной,
Вьюгой огненной золы.
Степи голые, немые,
Все же вам и песнь, и честь!
Все вы – матушка Россия,
Какова она ни есть!

пробное действие:

Как море волнуются здесь травы и зерновые культуры. Лето здесь жаркое с сухими ветрами. Для задержания снега сажают здесь лесные полосы. Множество грызунов населяют эти края, спасаясь в норах от хитрых лисиц, орлов.

Перед нами стоит задача ,почему необходимо сбберечь сохранившиеся участки степей ? Как это сделать?



Цель: изучить природу зоны степей.

Задачи:

- Выяснить, каковы особенности природы степной зоны.
- Узнать, какие растения встречаются в этой зоне.
- Узнать, какие животные населяют степи России.
- Изучить экологические связи в зоне степей.



**На все стороны путь
Ни лесочка, ни гор.
Необъятная гладь,
Неоглядный простор.**

Тема урока

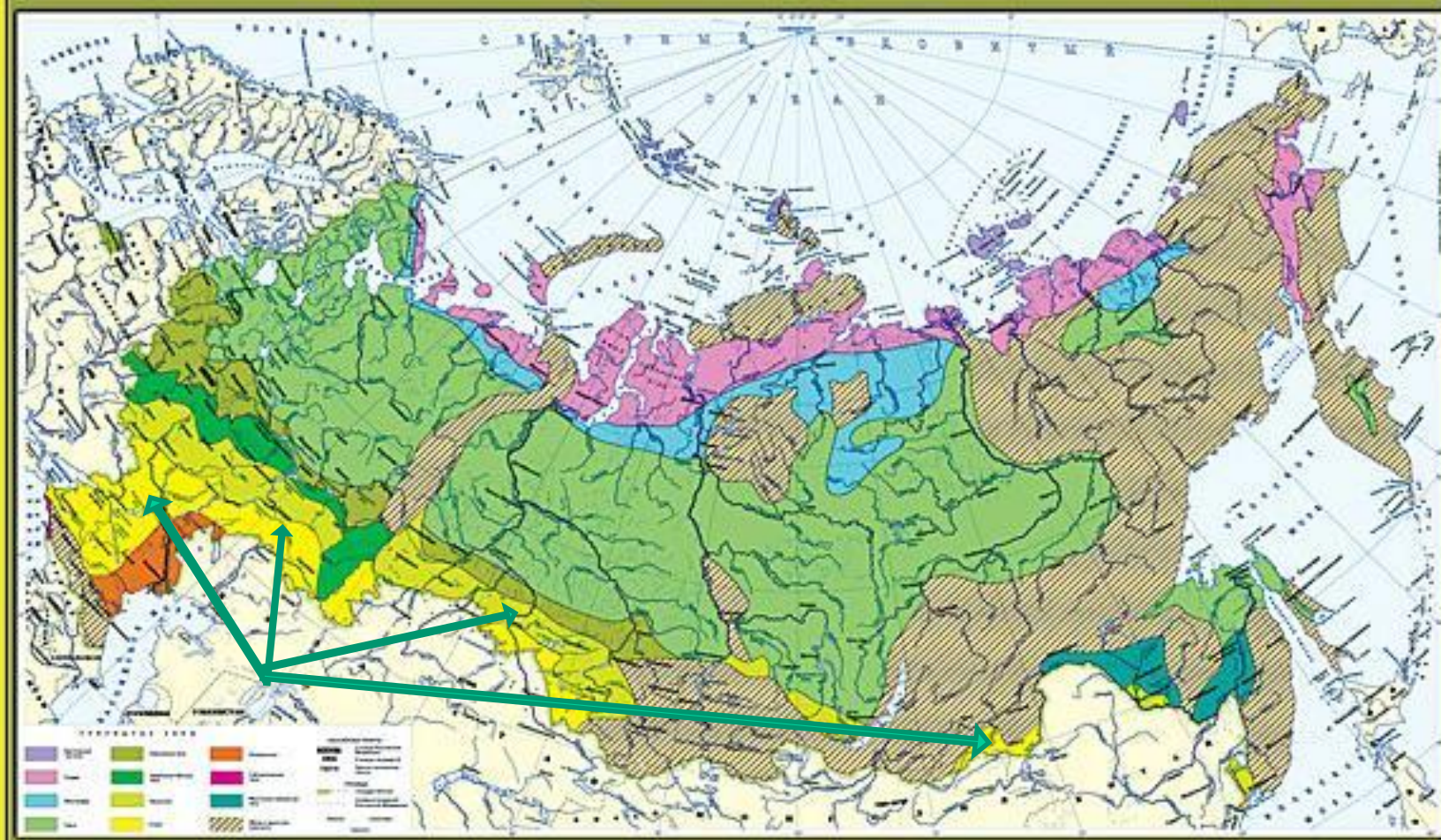
Зона степей

РАСПОЛОЖЕНИЕ ЗОНЫ СТЕПЕЙ

ПРИРОДНЫЕ ЗОНЫ РОССИИ

Масштаб 1:25 000 000

Для средних общеобразовательных учреждений



© 2000 Федеральное государственное учреждение «Картограф», Москва, 2000 г.

4 класс

7 класс

8-9 класс

10 класс

А сейчас вам нужно побывать в роли
исследователя.
И выполнить очень важное задание.

План

- 1) прочитайте текст в учебнике;**
- 2) распределите между членами группы работу, чтобы каждый работал на общий результат.**
- 3) найдите ответ на вопрос;**
- 4) Сделать выводы и подготовить отчет о работе.**

работа в группах 1,2 гр.

1.гр. Расположение зоны степей

2.гр. Особенности неживой

природы

3.гр. Растительный мир степи

4. гр. Животный мир зоны степей

Наши помощники

Выбери
себе
помощника!





www.smeshariki.ru

А теперь, ребята, встать,
Руки медленно поднять,
Пальцы сжать, потом разжать,
Руки вниз, и так стоять.
Наклонитесь вправо, влево.
И беритесь вновь за дело.



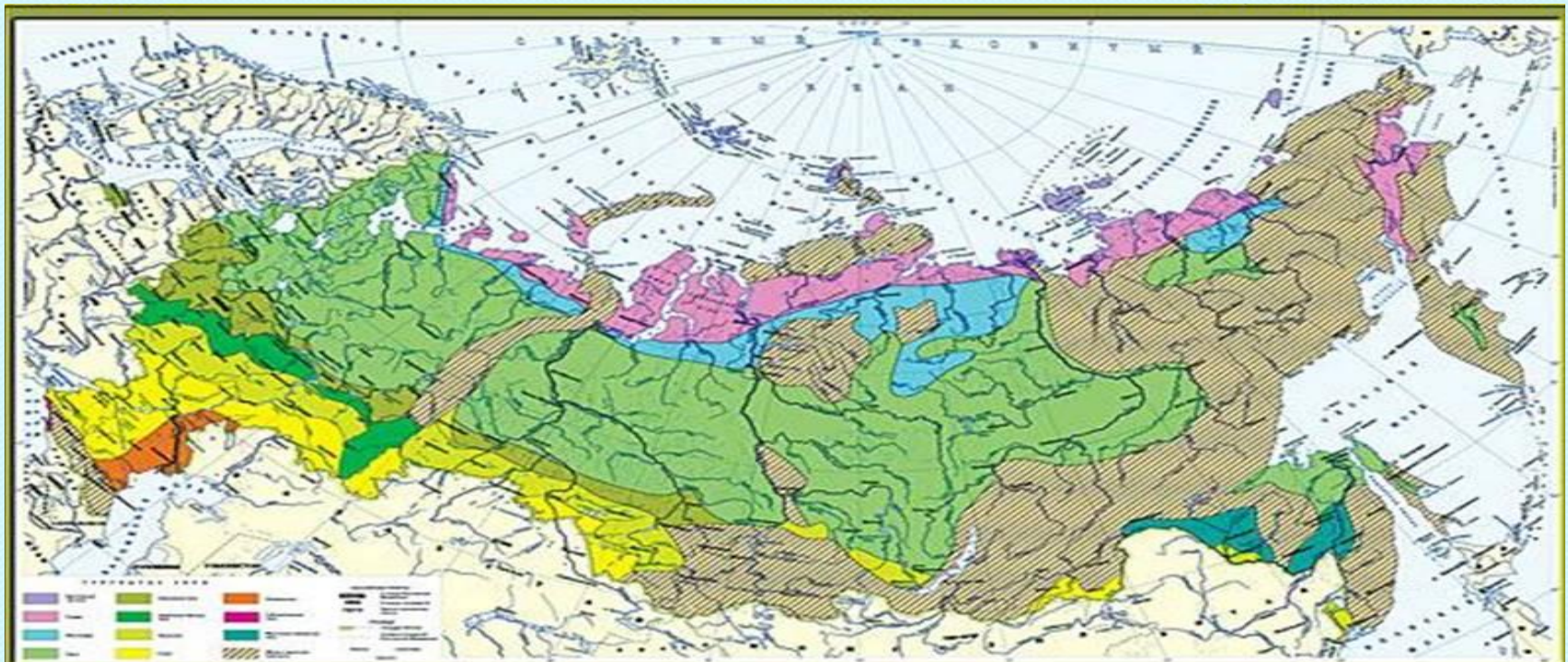
Географическое

положение

Степная зона расположена к югу от лесной.

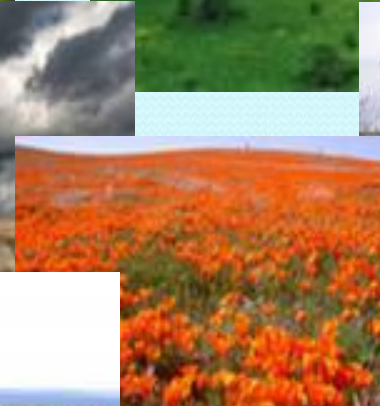
Степи простираются широкой полосой от западных границ России до Алтая.

Восточнее Алтая встречаются лишь отдельные степные острова в окружении гор.



Природа степи

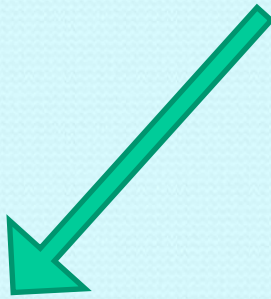
- ❖ В степной зоне больше солнечного света и тепла, но меньше осадков. Лето продолжительное и жаркое, много ясных, солнечных дней. Дожди чаще ливневые, после которых образуются овраги.
- ❖ Дуют иссушающие почву ветры – суховеи. Иногда в степи возникают пылевые бури и смерчи.
- ❖ Зима короткая. Снеговой покров небольшой и лежит всего 2-3 месяца. Замерзает только поверхностный слой почвы.



Климат степей



Степи



Лето

Зима



Сухое, местами

Холодная



До + 40 С

- 20 – 30 С

В зоне степей жарко, т.к. солнечные лучи падают прямее и земля получает больше тепла. Зона степей расположена южнее зоны лесов, она тянется вдоль юго-западной границы России. Ее территория прерывается лесостепями. По площади это небольшая зона. Зона степей расположена в умеренном поясе, но ближе к Северному тропику. Большая часть зоны расположена на Восточно-Европейской равнине, и небольшая часть – на Западно-Сибирской.

Почвы природных

ЗОН

Тундра	Лес	Степь
30 см Многолетняя мерзлота	До 60 см Почвы менее богаты перегноем, чем в степи	Более метра Почвы богаты перегноем

Лето сухое, дожди имеют ливневый характер. Быстрое испарение. Иссушающие ветры очень часты. Речки часто пересыхают. Зима здесь короче и теплее, но достаточно холодная – 20–30 °С. Снегу очень мало. Здесь слишком сухо для деревьев, но достаточно влаги для трав. Травы очень быстро восстанавливаются после засухи. Луковичные, клубневые приспособлены лучше других. Весна в степи начинается рано. В феврале-марте снег тает, в апреле расцветает ковер из тюльпанов, ирисов.

Под травами образовались богатые черноземные почвы. Это позволяет выращивать в степной зоне ценнейшие культурные растения (пшеницу, кукурузу, свеклу, подсолнечник, бахчевые культуры), разводить огороды и сады. К концу лета степь почти выгорает. Тогда можно увидеть перекасти – поле. Осенью их стебель ломается у самого основания, и ветер гонит легкие, почти прозрачные шары по ровному пространству степей. Так перекасти – поле переносит свои семена на дальние расстояния.



Все растения степи травянистые, растут на плодородной почве. Растения приспособляются к жизни в степи по-разному: например, у тюльпанов, которые имеют красивые цветы, напоминающие перевернутую чалму, после цветения листья и стебли отмирают, и в земле остается луковица с запасом питательных веществ до следующей весны. Так же приспособились ирисы и таволга. Совсем по-другому приспособились ковыль и типчак. Они растут в виде крупного плотного куста. Внизу, у самой земли, многочисленные побеги плотно прижаты друг к другу. Листья ковыля и типчака узкие, чтобы испарялось меньше влаги, корни уходят глубоко в землю.

Из кустарников в
степи чаще
встречаются
степная вишня и
терновник
(колючий
кустарник)



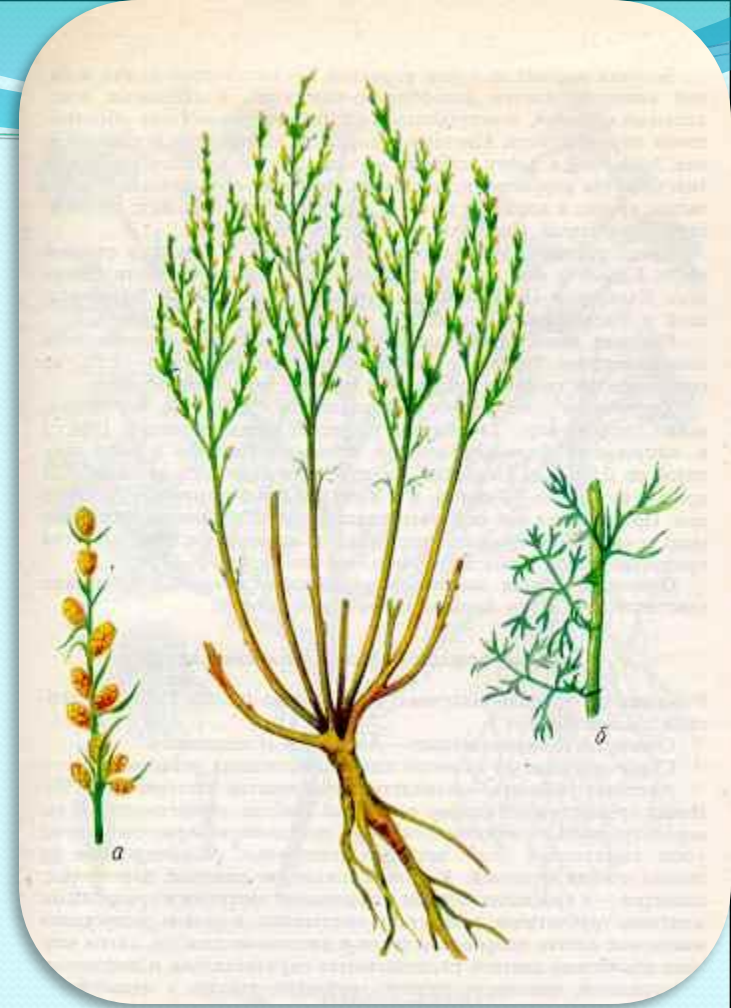


Ковыль - волосатик

У растений зоны степей мелкие или узкие листья, чтобы расходовать меньше влаги, которой в степи мало; корни – луковицы содержат запас питательных веществ на период цветения, короткие корни очень разветвлённые, чтобы добывать из почвы влагу.

У ковыля длинные узкие листья, жёсткие, как проволока. А корней много. Они тонкие недлинные. Опушение стеблей или листьев (часто делающее растения мохнатыми) отражает часть солнечных лучей. Например, у ковыля – волосатика.

Полынь



Листья у полыни тонкие, похожи на перья, нижние листья больше верхних. Цвет серовато – зеленоватый. Семена – мелкие шарики. А стебель – длинный прямой.

тюльпаны



Листья тюльпана неширокие, но и не узкие, зато у тюльпана есть корень – луковица, содержащий запас питательных веществ. Мы знаем, что цветут тюльпаны весной, когда в земле ещё много влаги.

клевер



маки



Животный мир степи



кобылка



кузнечик

Разнообразны насекомые степной зоны

Животный мир степи



бабочка



шмель

Разнообразны насекомые степной зоны

В степях нет деревьев, но есть травянистый покров, поэтому в траве живет множество насекомых: кобылка, кузнечик, шмель. Раз есть насекомые, значит, есть и много разных птиц: степной жаворонок, дрофа, серая куропатка, журавль-красавка. Птицы степи устраивают гнезда прямо на земле. Животные степи не крупные, их жизнь связана с землей, в которой они делают норы, чтобы спрятаться от хищников. В степи живут суслик, хомяки, мыши-полевки. В норах они делают себе запасы на зиму. И конечно, в степи есть хищники: степной орел, степной хорек, степная гадюка, которая питается грызунами. Окрас у животных часто под цвет растительности.

Животный мир степи



степной жаворонок



серая куропатка

Животный мир степи



журавль-красавка



дрофа

Животный мир степи



суслик



ХОМЯК



Top-Desktop.ru - лучшие обои для вашего рабочего стола

Сурок никогда не сгрызает весь стебель растения: там листик откусит, там побег или веточку. Поэтому сурки не наносят большого вреда растениям. К осени, когда начинаются холода, сурки забираются в норы и засыпают до весны.

Животный мир степи



Степной орел –
настоящее
украшение
природы!



Животный мир степи

- Ловкий хищник – степной хорек – поедает множество грызунов.



Животный мир степи

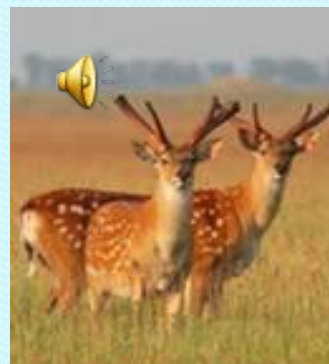
Степная гадюка

охотится на
грызунов, птенцов
наземно
гнездящихся птиц,
ящериц,
кузнечиков, пауков.



В сохранившихся диких, целинных степях живут травоядные млекопитающие:

- ❖ Сайгаки, куланы, зайцы, степные бараны, бизоны, пятнистые олени.



Детёныши куланов



Беременность самок длится почти год. Детёныши куланов рождаются крупными и самостоятельными.

Охотятся за ними хищники.

- Степные лисицы (карсак), волки, ласки, хори, степные рыси (каракал)





Население степей (монголы, буряты, татары и другие) живут возле рек, лесов, где строят большие города. Но, перегоняя пастбище с места на место пастухи со своими семьями образ жизни кочевников. Их временное жилище — юрта.

Чем занимаются люди живущие в степи

- ❖ Основные занятия людей:
- ❖ Растениеводство, на плодородных степных почвах выращивают богатые урожаи пшеницы, ржи, кукурузы, подсолнечника, сахарной свёклы.



Теплолюбивы

- ❖ Томаты, огурцы, сладкий перец, арбузы, дыни, яблоки, груши, абрикосы, виноград.



Многим растениям и животным степной зоны грозит исчезновение. Главная причина – в распашке степных земель. Люди превратили степи в поля. Еще одна причина: на нераспаханных участках степей пасут скот, неумеренный выпас приводит к разрушению почв. В Красную книгу занесены следующие животные степи: степной орел, журавль-красавка, кузнечик, степная дыбка, растение пион тонколистный. Чтобы гнезда, построенные на полях, не были разорены во время полевых работ, ученые создают специальные питомники. Например, яйца дроф собирают и помещают в инкубаторы, а птенцов, когда подрастут, выпускают в степь. Чтобы сберечь природу степей, надо ограничить ее распашку, ограничить выпас скота, бороться с браконьерством, создавать заповедники.

Они внесены в Красную книгу России!



степной орел

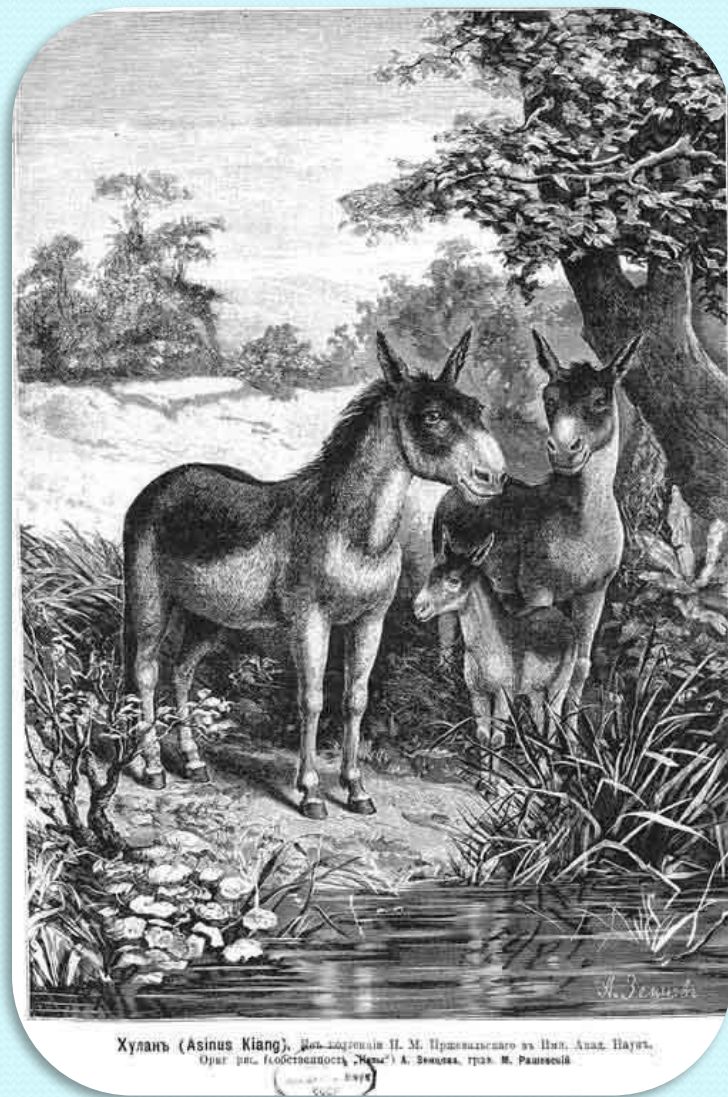


журавль-красавка



дрофа

Красная книга



Кулан занесён в Красную книгу России.

Бесконечная Россия

**Словно вечность на земле
Едешь, едешь, едешь, едешь,
Дни и версты нипочем!
Степь широко на просторе
Поперек и вдоль летит,
Словно огненное море
Зноем пышет и палит.**

**Небеса, как купол медный,
Раскалились. Степь гола;
Кое-где пред хатой бедной
Сохнет бедная ветла
Шагом , с важностью спокойной
Тащут тяжести волы.
Пыль метет метелью знойной,
Вьюгой огненной золы.
Степи голые, немые,
Все же вам и песнь, и честь!
Все вы – матушка Россия,
Какова она ни есть!**

В степной зоне почти не осталось
степей!



На их месте раскинулись поля и сады.



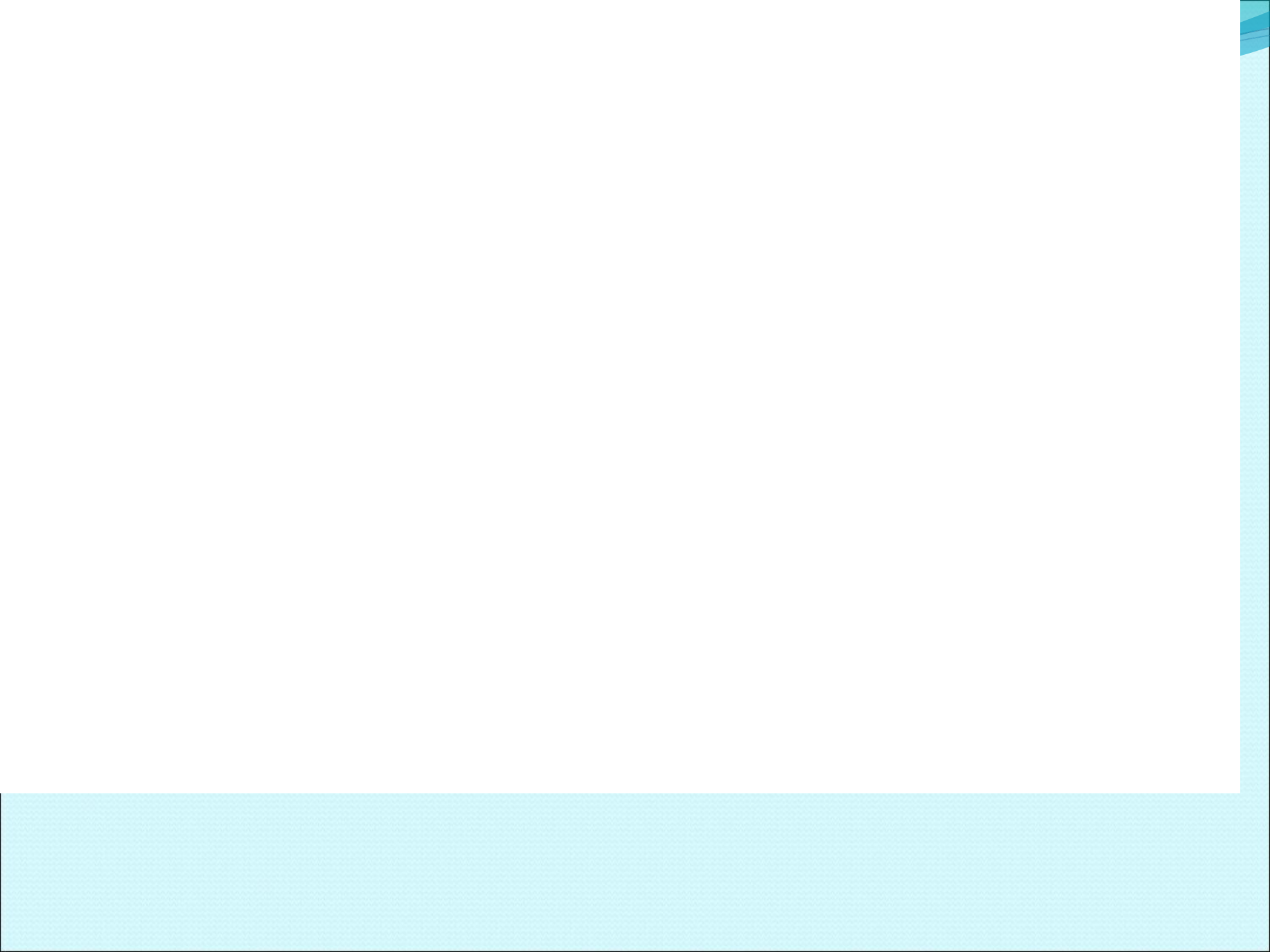
Умеренный выпас скота не вредит степи.



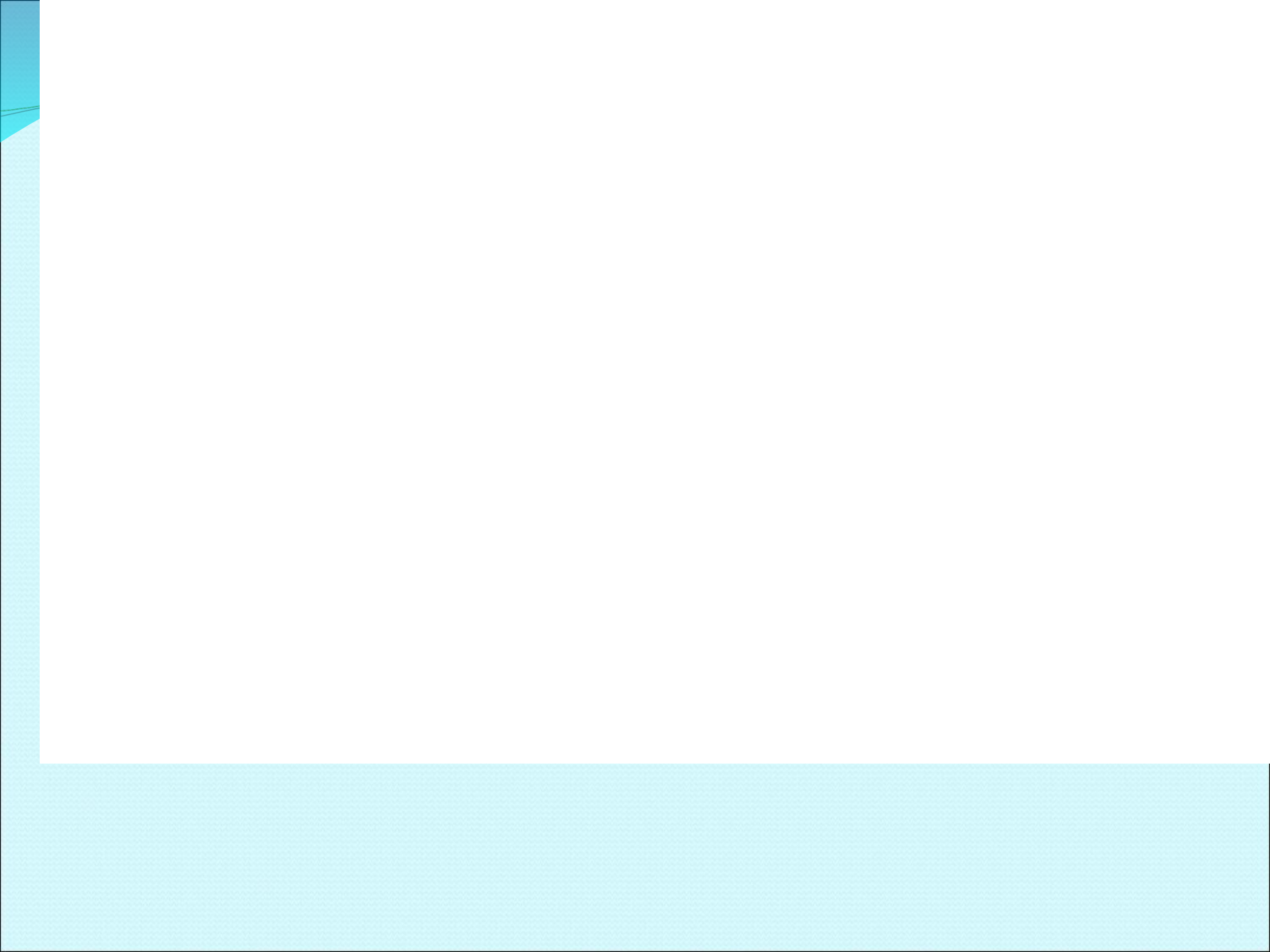
Сохранившиеся участки степей с их замечательным растительным и животным миром необходимо оберегать.

закрепление

-Как приспособились растения к жизни в степи?



- Как приспособились в жизни в степи животные?



Давайте подумаем, есть ли причины, которые отрицательно влияют на природу в степи ?

ПРИЧИНЫ

СЛЕДСТВИЯ

1. Вырубка лесных полос → 1. Ветры
суховеи.

2. Неправильная распашка почвы 2. →
Разрушение почвы, рост оврагов, нарушение
плодородной почвы

3. Суховеи . → 3. Ветер
будет выдувать верхний плодородный слой.
Пыльные бури.

4. Смыв почвы водными потоками 4. →
Нарушение почвы, смыв потоками перегноя.

Самостоятельная работа р.т.с. №

О ЖИВОТНЫХ ЗОНЫ СТЕПЕЙ И ПИЩЕВЫХ ЦЕПОЧКАХ

В степи обитают волки, лисы, суслики, мыши, перепела, хомяки, орлы, ящерицы.

Мышь ест стебли и зерна травянистых растений, мышь ест лиса.

Растения→хомяк→степная гадюка;

растения→насекомые→серая куропатка→степной орёл

Заполните схему «Экологические проблемы зоны степей»:

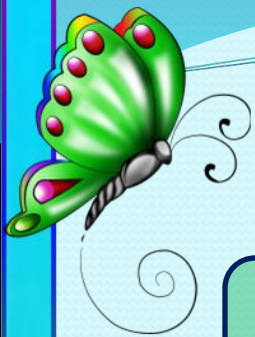
1. На карте природных зон зона степей
закрашена ... цветом:

ЗЕЛЁНЫМ

ЖЁЛТЫМ

КОРИЧНЕВЫМ





**2. Характерный признак
зоны степей – это ...**

Сплошной травянистый растительный
покров

Отсутствие сплошного растительного
покрова

Обилие мхов, лишайников,
кустарников





3. К степным птицам относятся



Белые журавли, краснозобые казарки,
розовые чайки

Ястребы, кедровки, сойки

Журавли-красавки, дрофы, пустельги



4. Для растений степи характерны: ...

Стелющиеся корни, крупные листья

Длинные корни, мясистые стебли,
листья-колючки

Корни-луковицы или пучки, узкие
тонкие листья или толстые мясистые
стебли и такие же листья



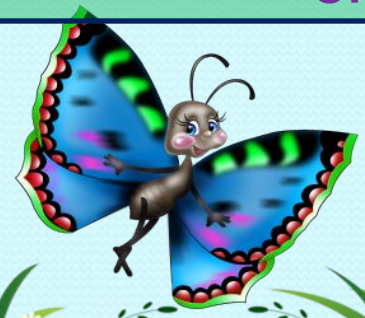




5. В степи по вине человека появились следующие экологические проблемы: ...

Вырубка, загрязнение бытовым мусором, браконьерство, неограниченное заготовление древесины

Загрязнение поверхности нефтью, браконьерство

Распашка земель, неумеренный выпас скота, браконьерство





**6. Какая из цепей питания
характерна для степи:**

Ежевика – лемминг – песец

Растения – заяц-беляк – рысь

Зерно – суслик – орёл-беркут



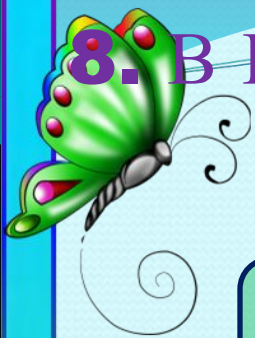
7. Основным занятием населения степей являются ...

Земледелие

Рыболовство

Оленеводство





8. В Красную книгу занесены следующие степные растения и животные: ...

Кречет, стерх, краснозобая казарка

Пион тонколистный, журавль-красавка, степная дыбка

Зубр, филин, женьшень



Самостоятельная работа р.т.с.№

Отгадать загадки, назвать зону обитания:

*Бегает среди камней,
Не угонишься за ней!
Ухватил за хвост, но, ах!
Удрала, а хвост в руках!*

*Горбоносый, длинноногий,
Великан ветвисторогий.
Ест траву, кустов побеги,
С ним тягаться трудно в беге.
Мха копытами касаясь,
Ходит северный красавец,
Ходит смело и легко,
Рога раскинув широко.*

Самостоятельная работа р.т.с.№

Отгадать загадки, назвать зону обитания:

(Ящерица, степь.)

(Лось, лесная зона.)

(Северный олень, тундра.)

Ну вот наш урок и подходит к концу!

Дополни фразы:



1. Сегодня я узнал...
2. Я понял, для чего...
3. Было интересно...
4. Было трудно...
5. Теперь я могу...
6. После урока мне захотелось...

Оцени себя!

++++



«5»

+++



«4»

++



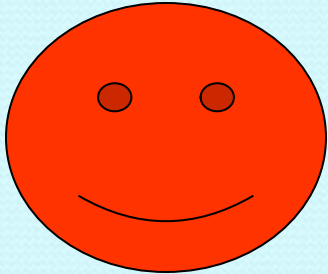
«3»

+ →

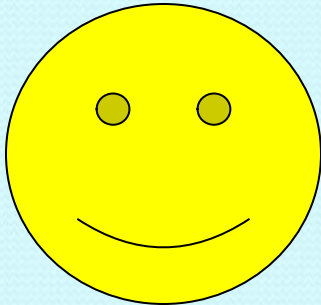
*не расстраивайся, завтра
всё получится.*



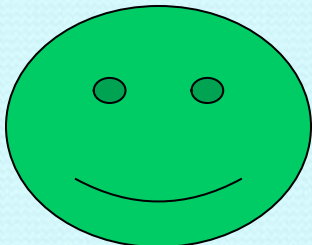
Рефлексия



– отличное



– удовлетворительное



– плохое

Задания для домашней работы.

**Учебник С. 110–116. Ответы на вопросы 1, 2
«Проверь себя»; выполнить задания 1, 2 на
стр.31-32**

р.т.с.



Перемена!!!