



Проект

на тему

«Подробнее о лесных опасностях»



Воспитателя Фионовой А.А.
«Чапаевская школа-интернат»



село Грязное, 2020



Список ядовитых растений России

Названия наиболее распространенных:

Белладонна (красавка), Белена черная, Болиголов пятнистый, Вех ядовитый (цикута), Волчник обыкновенный (волчье лыко), Вороний глаз, Дурман обыкновенный, Ландыш майский, Лютик едкий (куриная слепота),

Куколь, Аконит (борец), Багульник, Белокрыльник, Желтая акация.

Вот описание наиболее распространенных

Белена
Самые тяжелые отравления вызывает белена. В белене содержатся сильнодействующие алкалоиды, ядовитые вещества, поражающие центральную нервную систему. Достаточно проглотить 10—15 семян, чтобы заболеть.



Белладонна (красавка)
Подобного же характера отравление возникает при употреблении белладонны (красавке, сонной одури).



Цель проекта: выяснить, какие опасности могут подстергать человека в лесу.



Задачи:



закрепить понятия «съедобные» и «несъедобные» грибы и ягоды, ядовитые растения, опасные животные и насекомые.



Вороний глаз

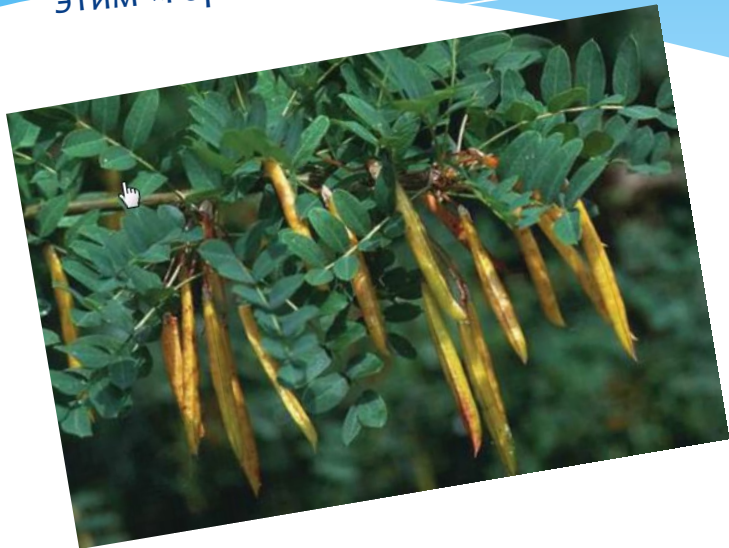
По форме и цвету плода белладонну напоминает «вороний глаз» — очень ядовитое растение, растущее обычно в лесах. Ядовиты все части этого растения, но особенно ягода — черная, блестящая, расположенная в центре четырехлистной мутовки.

Ландыш

И всем хорошо известный изящный ландыш совершенно не такое безобидное растение, каким кажется на первый взгляд. Тому, кто отведал его листья, стебли и ягоды, особенно ягоды — очень красивые, красные, сочные, величиной с горошину, красиво свисающие со стебля, — бывает плохо. Тяжелое состояние вызывает даже вода, в которой стояли цветы ландыша.



Желтая акация
Широко распространена желтая акация.
Следует знать, что мелкие стручки,
из которых дети любят делать свистульки,
заполнены ядовитыми семенами. Отравление
этим «горошком» бывает серьезным.



Вёх ядовитый
Ядовитой частью растения и является
корневище, разделенное внутри на
полости и содержащее очень ядовитую
желтоватую смолу — цикутотоксин. Уже
через несколько минут они жалуются на
жжение во рту, тошноту, сильные боли в
желудке.



Ядовитые грибы

Бледная поганка

¼ часть среднего плодового тела (около 30 г) вызывает тяжёлое отравление. Термическая обработка не устраняет токсического действия



Мухомор красный

Токсические и психоактивные вещества хорошо растворяются в горячей воде, и употребление грибов, отваренных в нескольких водах, приводит к менее сильному отравлению, однако содержание ядов в плодовых телах может сильно варьировать, что делает употребление мухоморов в пищу опасным.



Мухомор поганковидный

По разным источникам гриб либо условно-съедобен, либо несъедобен из-за неприятного запаха, либо слабо ядовит. Мухомор поганковидный легко спутать со смертельно ядовитыми видами.



Мухомор пантерный

Гриб сильно ядовит. Также обладает галлюциногенным эффектом.



Желчный гриб

Жёлчный гриб, жёлчный гриб — несъедобный из-за горького вкуса. При готовке горечь этого гриба не исчезает, а наоборот, усиливается.



Сатанинский гриб

В сыром виде гриб сильно ядовит. Даже кусочек мякоти, массой не более 1 грамма, может вызвать тяжёлое расстройство пищеварительной системы



Ложноопёнок серно-жёлтый

Гриб ядовит. При употреблении в пищу через 1—6 ч появляются тошнота, рвота, потливость, человек теряет сознание





Правила обращения с

!!! несъедобными грибами!!!

1. Не собирайте неизвестные вам грибы, не пробуйте на вкус.
2. Нельзя собирать старые и червивые грибы.
3. Нельзя собирать грибы вдоль автодорог, надо углубиться в лес на 300-500 метров от автострад.
4. Не срывайте грибы зря: ими питаются многие животные.
5. Придя с прогулки, обязательно помойте руки.





Правила обращения с

!!! ядовитыми растениями!!!

1. Не срывай незнакомые тебе ягоды.
2. Не бери в рот ягоду, если не знаешь, как она называется.
3. Обязательно мой руки, вернувшись из леса.





Бурый медведь



Бурый медведь, обитающий на территории России, является одним из самых опасных диких животных. Местом распространения крупного хищника являются лесные зоны. Взрослые медведи вырастают до 3 метров в длину, а в весе достигают 600 кг. Эти крупные звери всеядны, поэтому могут питаться, как растительной, так и животной пищей. Агрессию по отношению к человеку животное проявляет в том случае, если чувствует угрозу для себя. Довольно часто медведи нападают на охотников. Особую опасность для людей представляют самки, у которых появилось на свет потомство. В целях защиты детёнышей, медведица способна напасть на человека, который оказался поблизости её логова.

Кабан



Это достаточно крупный зверь с длиной тела до 2 метров и весом 150–200 кг. Место обитания кабана являются болотистые местности, поросшие многочисленной растительностью, лесные зоны. Взрослые особи опасны для человека во время гона: они могут наброситься и нанести множество рваных ранений с помощью клыков. Самки, у которых менее развиты клыки, сбивают жертву с ног и начинают бить передними копытами. Особую угрозу животное представляет для не осторожных охотников, которые нередко гибнут от нападения животного.



Амурский тигр



Обитает преимущественно на Дальнем Востоке. Длина его тела достигает 4 метров, а вес находится в пределах 150–250 килограмм. При охоте на дичь зверь способен развивать скорость более 50 км/ч. Жертвами крупного хищника становятся кабаны, косули, олени и более мелкая живность, например, грызуны. Встречи с человеком амурские тигры предпочитают избегать и редко когда заходят на территорию людских поселений. Однако известны случаи нападения дикого зверя. Несомненно этот гигантский хищник представляет угрозу для человеческой жизни. Ещё несколько лет назад дальневосточный тигр находился на грани исчезновения из-за деятельности человека.



Лиса

Это не очень крупный хищник, который чаще всего не вырастает более полуметра в длину. Питается лиса в основном мелкими грызунами, но иногда нападает на зайцев и детёнышей парнокопытных. Угроза для человека заключается в том, что звери являются переносчиками многих заболеваний, поэтому контакт с диким животным крайне опасен. Кроме этого особи подвержены вирусу бешенства. Заражённое животное ведёт себя агрессивно и нередко нападает на людей. Случаи легального исхода от укусов лисы не являются редкостью.



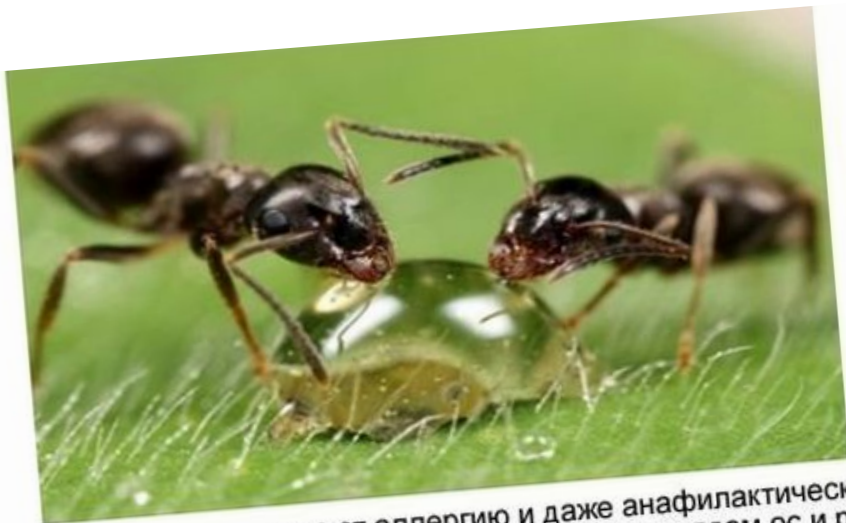
Волк

Волки могут обитать на абсолютно разных местностях, но предпочитают лесостепи, тундру, степи, полупустыни и лесные зоны. Взрослые особи достигают 1,65 метра в длину и около метра в холке, а вес колеблется в пределах 35–80 кг. Их добычей часто становятся крупные лоси, парнокопытные животные: кабаны, лоси, олени. Предок домашней собаки может нападать на человека только в двух случаях: в целях самообороны либо пропитания.



!!! Самые опасные насекомые !!!

Муравьи



Укусы муравьев вызывают аллергию и даже анафилактический шок. Хорошо известна перекрестная реакция между ядом ос и рыжих муравьев. Эти муравьи красновато-коричневого цвета живут в муравейниках, достигающих 90 см в диаметре и 45 см в высоту. В таких гнездах может жить до 250 000 муравьев. Есть и более опасные виды муравьев, например огненный. При укусе человек испытывает такие же ощущения, как при термическом ожоге, отсюда и название «огненный».

Клещи



О вреде клещей все знают: они, скотины тупые, переносят всякие болезни. Например, энцефалит. Энцефалит переносят энцефалитные клещи. Инкубационный период энцефалита длится от 2 до 4 недель. Симптомы - жар, ломота в костях. Возможна смерть. А еще у вас в ковре живет куча пылевых клещей, но хрен они вам что сделают, ведь они очень маленькие.

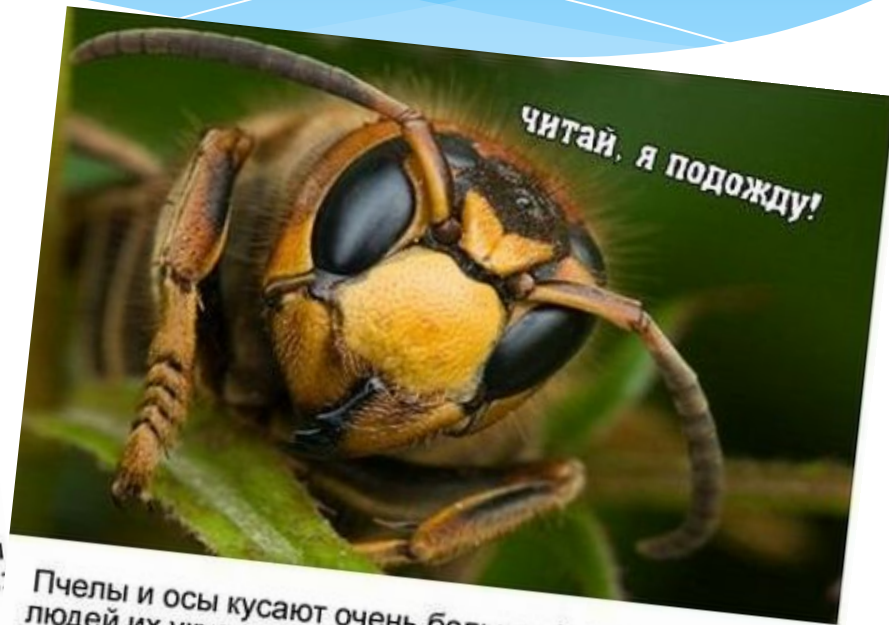
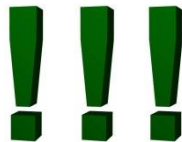
Оводы



Осы и пчелы



Существуют десятки разновидностей оводов. Все оводы — паразиты и имеют высокую степень привязанности к определенному типу хозяина, обладая характерными именами: лошадиный, овечий овод и т.п. И некоторые подкожные оводы опасны для человека. Вдруг личинка овода поселится у вас в глазу? Это, наверное, больно. И всегда это приводит к слепоте, конечно. А если в мозгу? Это еще больнее... В двух словах - овод плохой!

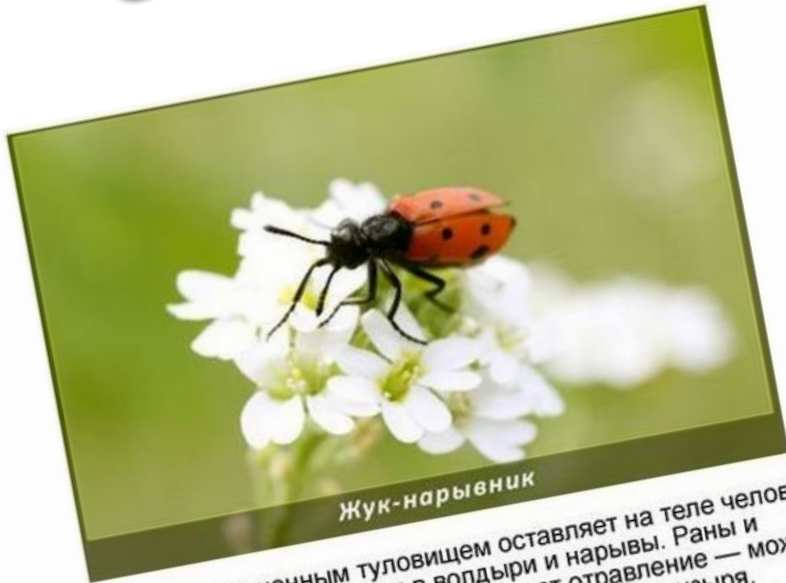


Пчелы и осы кусают очень больно. А еще у некоторых людей их укус может вызвать аллергическую реакцию. Иногда это может привести к смерти... Если пчела тебя убила, то не убивай ее. Не только потому, что она сама умрет, а еще и потому, что при смерти в воздух выделяется вещество, которое заставит ее сородичей лететь на место происшествия.

Жук нарывник

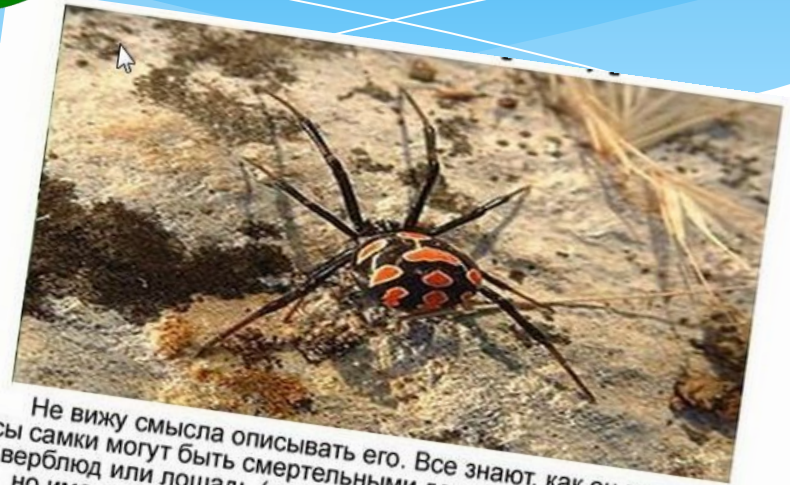


Каракурт

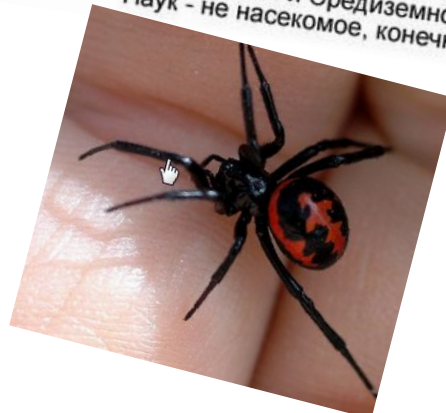


Жук-нарывник

Этот жучок с удлинненным туловищем оставляет на теле человека следы, развивающиеся в волдыри и нарывы. Раны и царапины (особенно у детей) усугубляют отравление — может возникнуть заболевание почек и мочевого пузыря. Попадая внутрь, яд нарывников (контаридин) способен привести к смерти. Этим токсином в старину травили королей, которые умирали в страшных муках (внутренности человека разъедались, как кислотой).

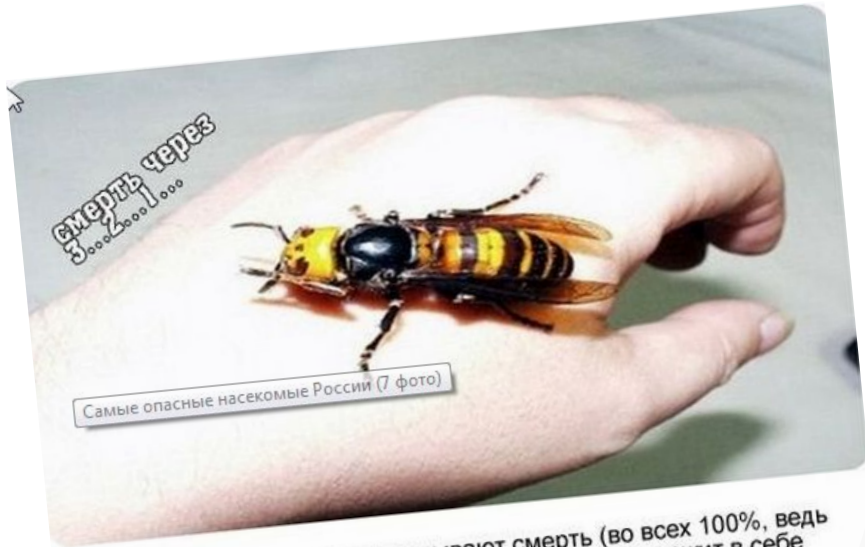


Не вижу смысла описывать его. Все знают, как он выглядит. Укусы самки могут быть смертельными для человека и таких животных, как верблюд или лошадь (яд по силе уступает лишь яду чёрной вдовы, но имеет более длительный эффект). Он проживает в степях Казахстана, на юге Украины и в степях Архангельской области, на юге Оренбургской области (г. Орск, например), по берегам Енисея и Средиземного моря. Паук - не насекомое, конечно.





Азиатский шершень

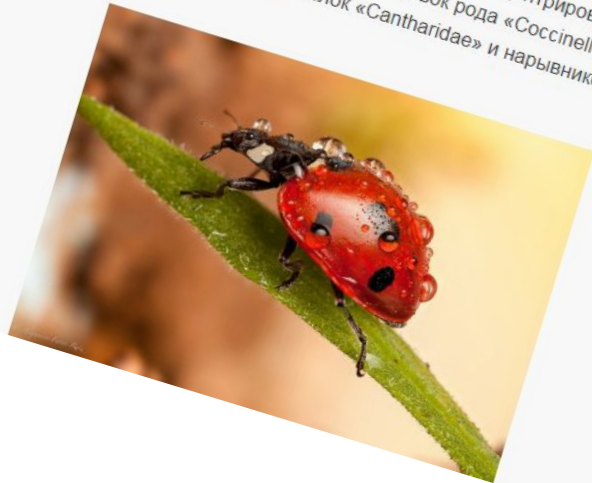


Он огромен. Его укусы вызывают смерть (во всех 100%, ведь его яд очень опасен для человека, да и содержит в себе феромон, из-за которого на место происшествия летят другие шершни). А еще его много в Приморском крае. Кроме России, он живет и в Китае, Тайланде, в Японии, Корее, и в многих других странах Азии. Каждый год он убивает 300 человек.



Божья коровка

Ядовитые жучки. В принципе они не впрыскивают яд, поэтому опасаться того, что вас отравят через прокушенную кожу не стоит. Однако жуки могут быть ядовиты тем, что в их крови, так называемой гемолимфе, находятся ядовитые вещества, например, кантаридин. Если данное химическое соединение попадает в кровь или на слизистую, всё может плохо кончиться, в том числе и смертельным исходом. Самая концентрированная в этом смысле гемолимфа у таких жучков как божьих коровок рода «Coccinellidae», краснокрылов «Lycidae», малышей «Melyridae», мякотелок «Cantharidae» и нарывников «Meloidea» о них подробнее ниже.





Правила обращения с жалящими насекомыми!!!

Держись подальше от мест жалящих насекомых.

2. Старайся их не тревожить.

3. Не разоряй гнёзда насекомых.



!!!Что делать при укусе змеи? !!!

Если вы наткнулись на змею, отступите. В подавляющем большинстве случаев она поспешит скрыться, даже если вы на неё почти наступили. Не дразните змею, не делайте резких движений: это может её спровоцировать. Будьте готовы к тому, что разъярённая змея может сделать бросок, равный длине своего тела. От него весьма сложно уклониться.

Путешествуя в тех местах, где может встретиться змея, максимально защитите конечности: наденьте массивную обувь и плотные брюки, старайтесь не оставлять просвета между ними. Сапоги — вообще идеальный вариант для мест, где ядовитая змея — обычное дело. Будьте бдительны: проверяйте палкой подозрительные места перед тем, как сесть. Смотрите под ноги.

Гюрза — одна из самых опасных **змей** для домашних животных и человека. ... Яд **гюрзы** обладает резко выраженным гемолитическим действием и по токсичности уступает только яду кобры. При укусе эта **змея** вводит 50 мг яда, и без своевременного и правильного лечения нередки случаи гибели.



При встрече с **опасностью** он стремится скрыться в расщелинах и пустотах между камнями. ... Случалось, он наносил сильные укусы, однако, **желтобрюхий полоз** не ядовит и его укус не представляет существенной **опасности** для человека. 19 мая 2013 г.



Самая опасная змея нашей страны – **гадюка**, обладает гемолитическим **ядом**. ... Гемолитический **яд гадюки** вызывает разрушение красных кровяных телец крови – эритроцитов, однако, как правило, не до критических значений. От него люди обычно не умирают, если только **яд** не вызывает у человека тяжелой аллергической реакции. 17 авг. 2017 г.

!!!Памятка при укусах клещей!!!

В целях безопасности для передвижения предпочтительнее выбирать светлые рощи без подлеска и кустарника, сухие сосновые боры, открытые поляны и подобные места, где ветрено и солнечно. Здесь клещей мало. Кроме того, надо помнить, что наиболее активны клещи утром и вечером. В жару или во время сильного дождя клещи малоактивны, что снижает опасность их нападения.



Клещи могут передать человеку возбудителей некоторых заболеваний, таких как, например, болезнь Лайма (клещевой боррелиоз) или клещевой энцефалит. Не каждый **клещ**, а только 5 - 8% из них заражены возбудителем. Тем не менее, следует вовремя предпринять меры по предотвращению заболевания.

