


Подготовила учитель  начальных классов  
Демочкина С. М.  
2019-2020 уч. г.

*Я спешу сказать вам – «Здравствуйте!»  
Чтоб пожелать здоровья доброго.  
Я спешу сказать вам – «Благости!»  
Чтоб пожелать вам счастья нового.  
Я спешу сказать вам – «Радости!»  
Удач, успехов и везения! –  
Чтоб пожелать всем в этом классе  
Прекраснейшего настроения.*



**Снова пришел долгожданный миг**

**Нам пора в дорогу.**

**Он зовет нас, в загадочный мир,**

**Таинственный мир природы.**

**- Сегодня свои тайны раскроет перед нами еще одна природная зона России.**

# НАЙДИ ЛИШНЕЕ:

- Многолетняя мерзлота, продолжительная зима, летом многочисленные озера, холмы барханы
- Белый медведь, морж, верблюд, розовая чайка
- Сосна, саксаул, берёза, черёмуха
- Хлопчатник, пшеница, подсолнечник

О какой природной зоне идет речь в стихотворении:

**На все стороны путь:**

**Ни лесочка, ни гор!**

**Необъятная гладь!**

**Неоглядный простор!**



1. В степи лето :

- а) короткое ,
- б) длинное,
- в ) весь год.

2 Суховей – это :

- а) сухой и холодный ветер ,
- б) сухой и тёплый ветер,
- в) сухой и горячий ветер.

3. Характерный признак зоны степей - это ...

- а) сплошной травянистый растительный покров;
- б) отсутствие сплошного растительного покрова;
- в) обилие мхов, лишайников, кустарников.

4. К степным птицам относятся ...

- а) белые журавли, краснозобые казарки, розовые чайки;
- б) ястребы, кедровки, сойки;
- в) журавли-красавки, дрофы, пустельги.

5. Какое животное не водится в степи :

- А ) суслик ,
- Б ) жаворонок ,
- В ) бурундук.

1. В степи лето :

- а) короткое ,
- б) длинное.
- в ) весь год.

2 Суховей – это :

- а) сухой и холодный ветер ,
- б) сухой и тёплый ветер,
- в) сухой и горячий ветер.

3. Характерный признак зоны степей - это ...

- а) сплошной травянистый растительный покров;
- б) отсутствие сплошного растительного покрова;
- в) обилие мхов, лишайников, кустарников.

4. К степным птицам относятся ...

- а) белые журавли, краснозобые казарки, розовые чайки;
- б) ястребы, кедровки, сойки;
- в) журавли-красавки, дрофы, пустельги.

5. Какое животное не водится в степи :

- А ) суслик ,
- Б ) жаворонок ,
- В ) бурундук.



# Самоопределение к деятельности -

- Покинув бескрайние степные просторы, мы с вами оказались на самом юге России, точнее, на юго-западе.

Солнечный, жаркий

Желтый поток

Льется в пустыне  
На желтый песок.  
В воздухе желтом  
И плотном, как мед,  
Желтая птица неслышно плывет.



## пробное действие:

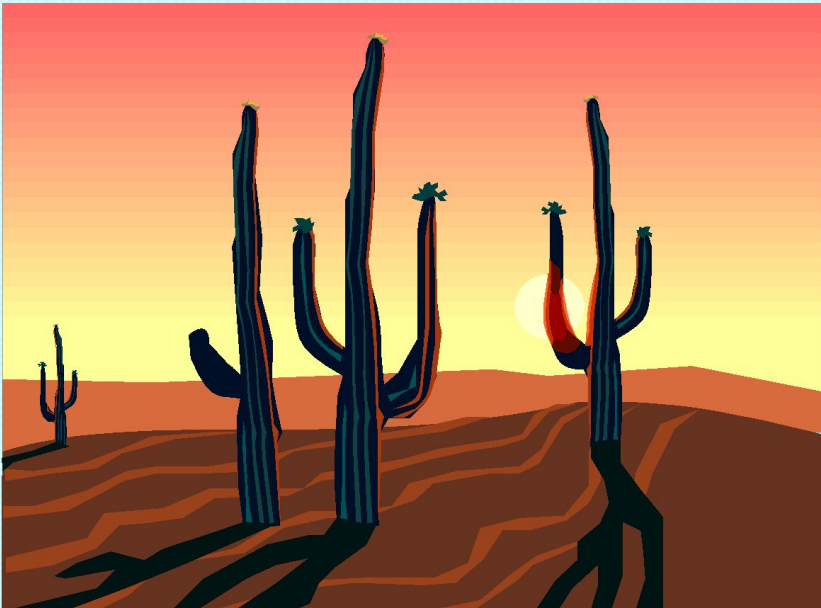
Какие слова подобраны автором этого стихотворения для описания пустыни ?

-Ставим цели урока, которые мы постараемся достичь :



# Цели урока:

- познакомиться с растениями и животными пустыни;
- узнать, как они приспособились к жизни в условиях пустыни.







# Тема: Жизнь

# ПУСТЫНИ



А сейчас вам нужно побывать в роли  
исследователя.  
И выполнить очень важное задание.

## План

- 1) прочитайте текст в учебнике;**
- 2) распределите между членами группы работу, чтобы каждый работал на общий результат.**
- 3) найдите ответ на вопрос;**
- 4) Сделать выводы и подготовить отчет о работе.**



# работа в группах 1,2 гр.

**Карточка - «помогайка» для «географов»:**

1. Географическое положение зоны пустынь относительно других природных зон .
2. Поверхность пустыни.
3. Климат.

**Карточка - «помогайка» для биологов.**

1. Общая особенность растений
2. Приспособленность животных пустыни к природным условиям: размеры, окраска, образ жизни.







**Вы наверное устали?**

**Ну, тогда все дружно встали.**

**Вверх ладошки! Хлоп-хлоп...**

**По коленкам Шлёп-шлёп...**

**По плечам теперь похлопай..**

**По бокам себя пошлёпай...**

**Мы осанку исправляем,**

**Спинки дружно прогибаем.**

**Вправо, влево мы нагнулись,**

**До носочков дотянулись...**

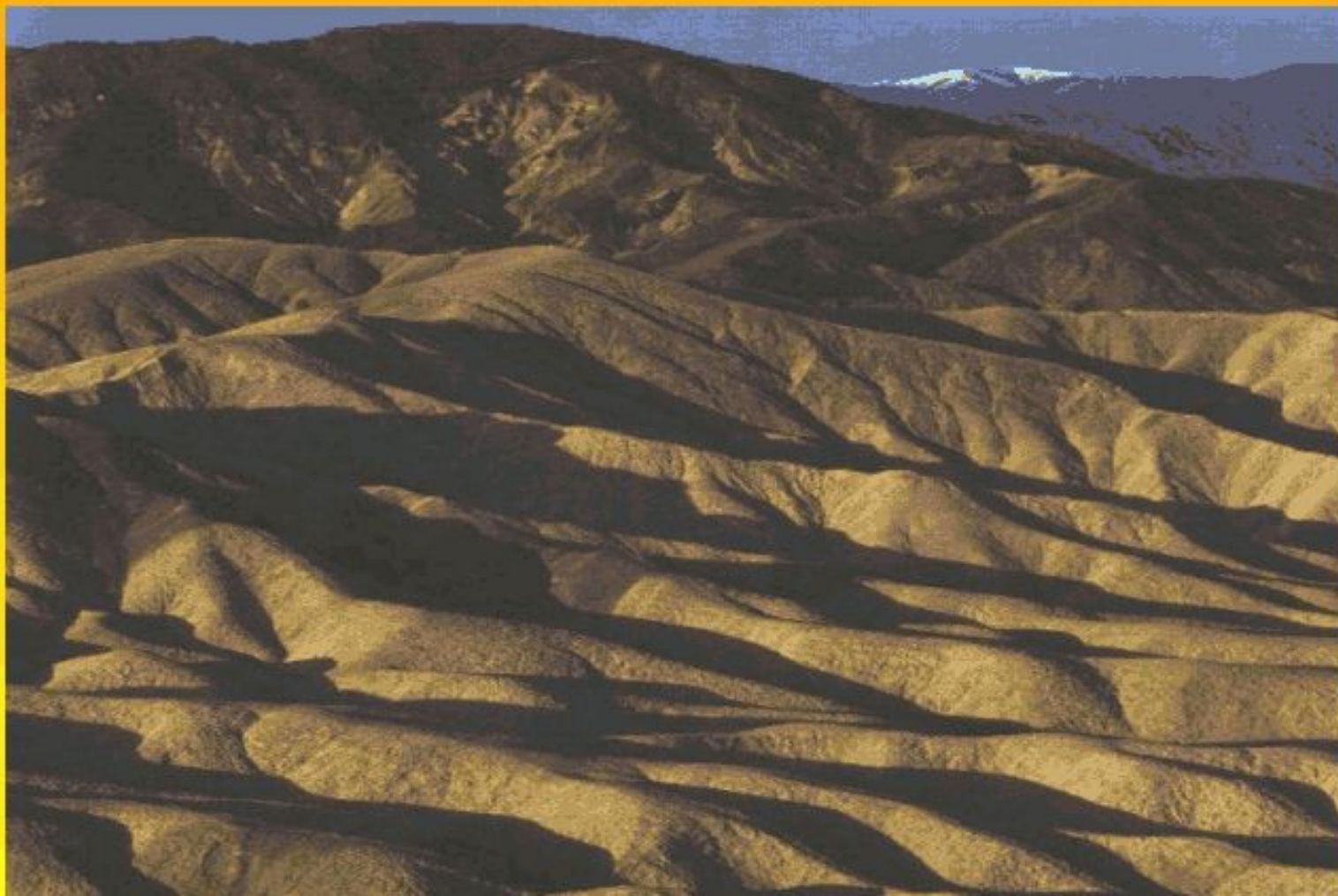
**Плечи вверх, назад и вниз,**

**Улыбайся и садись.**



[www.smeshariki.ru](http://www.smeshariki.ru)

**Пустыней** называют любое место, где очень – очень сухо и нет, или почти нет, плодородной почвы.

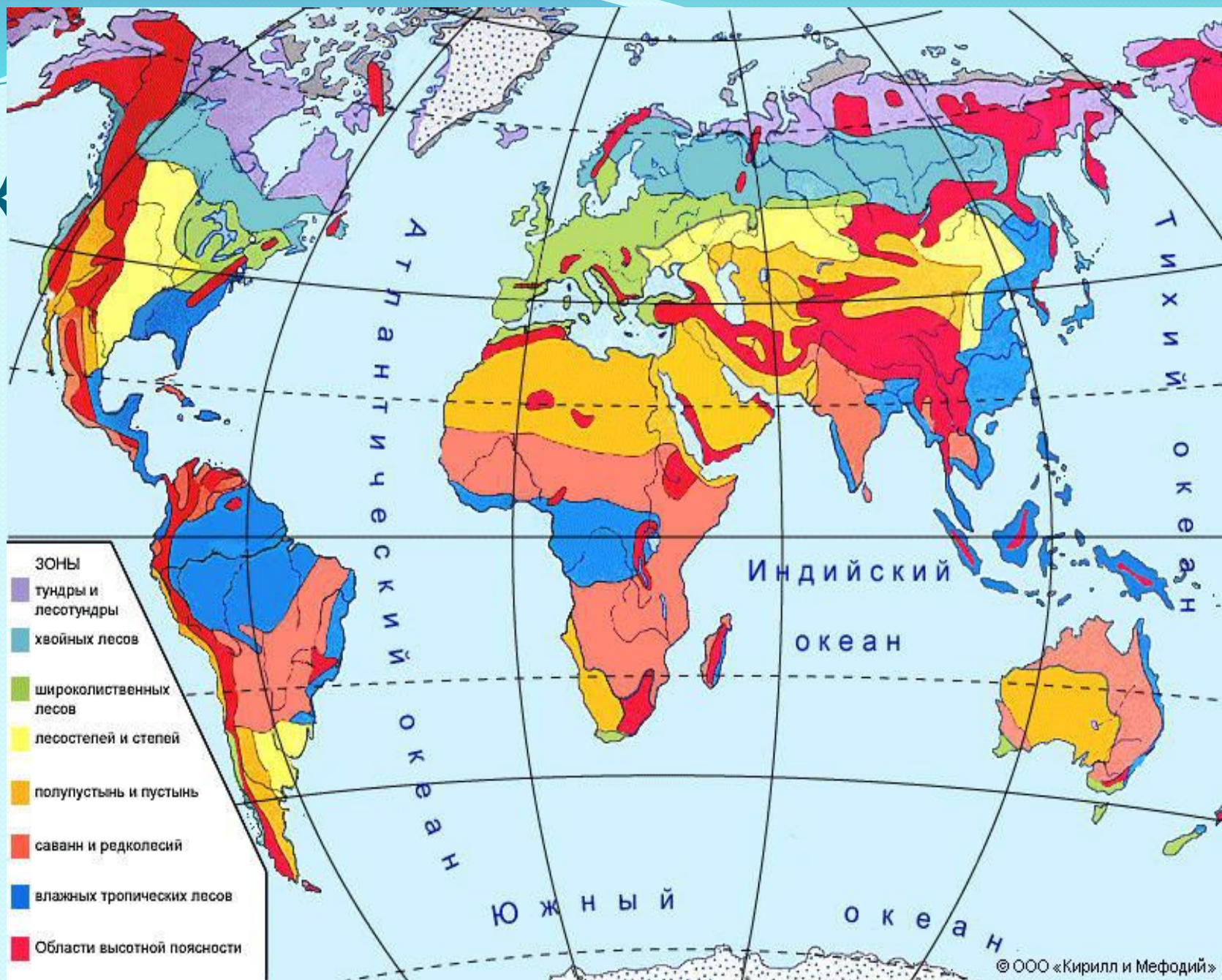




**Самая большая пустыня в мире – Сахара.**  
**Она находится на северо-западе Африки.**  
**Когда-то там были луга, росли травы и часто выпадали дожди. Но климат стал суше, и постепенно Сахара превратилась в песчаную пустыню.**







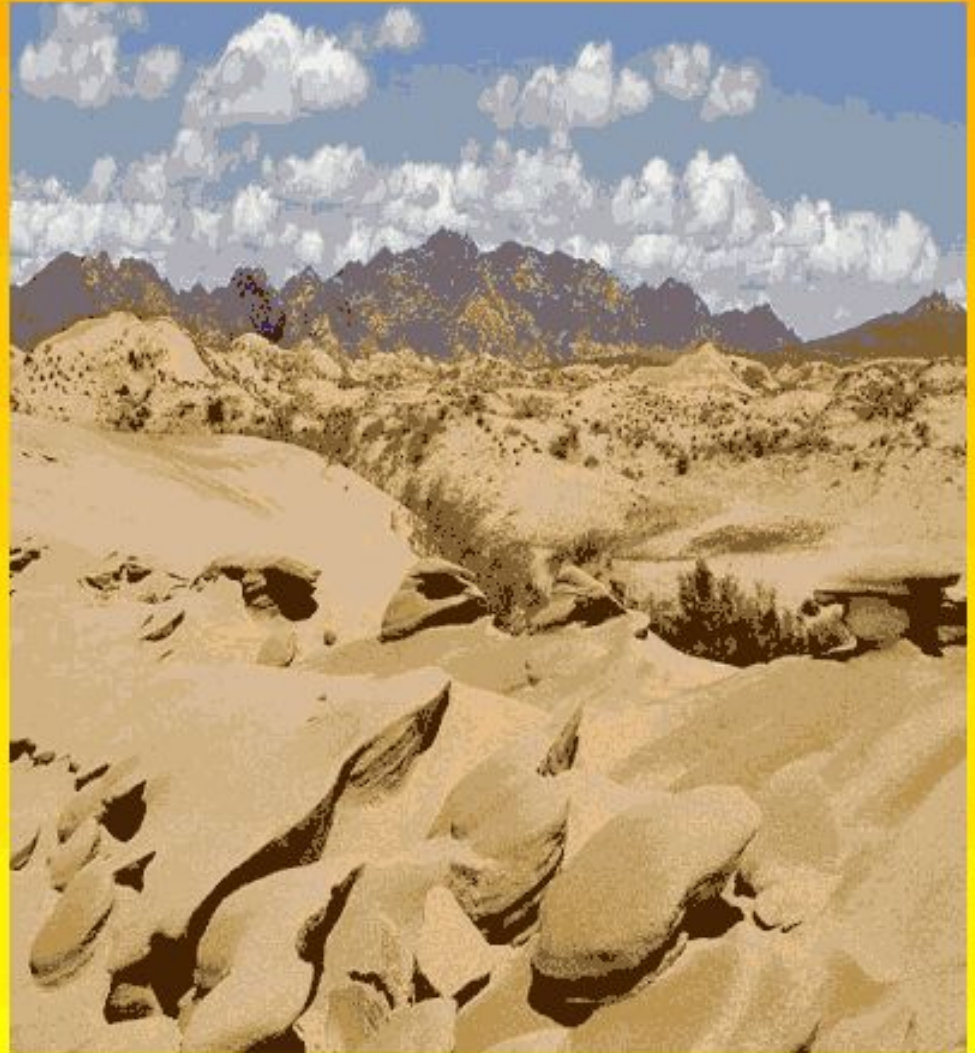


# Географическое положение

В России пустыни занимают небольшую площадь: часть их находится в Прикаспии, к западу и востоку от низовьев Волги, часть – в восточном Предкавказье.

# Климат

**Это самая засушливая зона России. Летом температура воздуха в тени до +40, +50 С. Осадков выпадает ничтожно мало. Поверхность днём накаливается до +50, +70 С.**





**Жаркий летний день сменяется очень холодной ночью. Зима короткая, средняя температура января  $-10\text{ C}$ , в отдельные годы бывают сильные морозы до  $-30\text{ C}$ .**



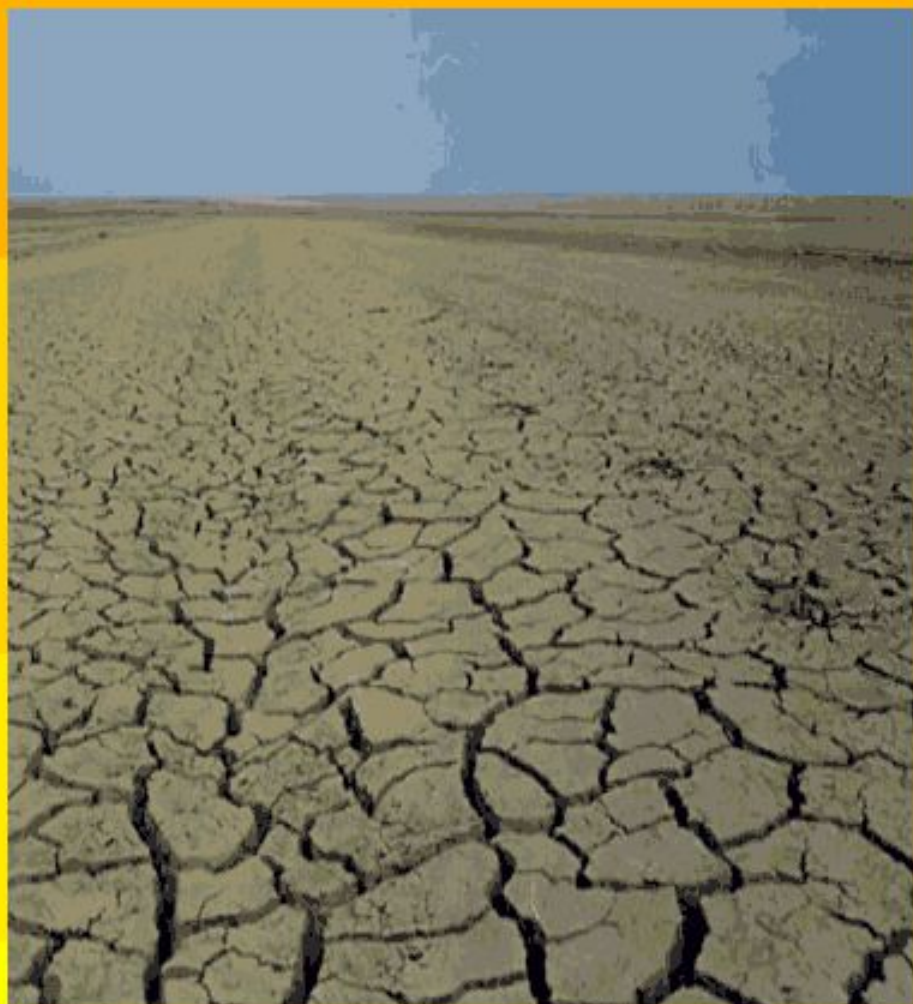
# Каменистая пустыня



**Каменистые пустыни покрыты щебнем и камнями, образующими россыпи.**



# Глинистые и солончаковые пустыни



**Глинистые пустыни отличаются плотным грунтом. В низменных участках появляются ровные, сухие, твердые площадки без растений, которые при высыхании растрескиваются на небольшие многоугольники - это **такыры**.**





Но самую большую территорию на Земле занимают **песчаные пустыни**: одну пятую нашей планеты.





Здесь образуются  
подвижные скопления  
песка - **барханы**,  
возникают пыльные  
бури.





# РАСТИТЕЛЬНЫЙ МИР

- Растения не образуют сплошного покрова. Растут пучками, редкими кустиками, между ними видна растрескавшаяся глина или сухой песок.
- У растений корни уходят глубоко в землю (20-30 м), так как только там могут найти влагу.
- Мелкие листья испаряют мало воды. Вместо листьев могут быть колючки.
- Ворсинки и колючки собирают ночную влагу. В засушливый период листья опадают.
- Быстрый цикл развития (за короткую весну).
- Семена снабжены крылышками, чтобы их разнёс ветер.

# Растительный мир



- В пустынях есть группа растений (суккуленты), которые запасают воду в своей надземной части. У одних из них сильно утолщены стебли, у других – листья .



**Кактусы** выживают в пустынях, потому что они запасают воду в своих стеблях. Вместо листьев у них острые колючки!





**Эфемерами** называют ещё мелкие растения пустыни. Чего только не увидишь в пустыне ранней весной.

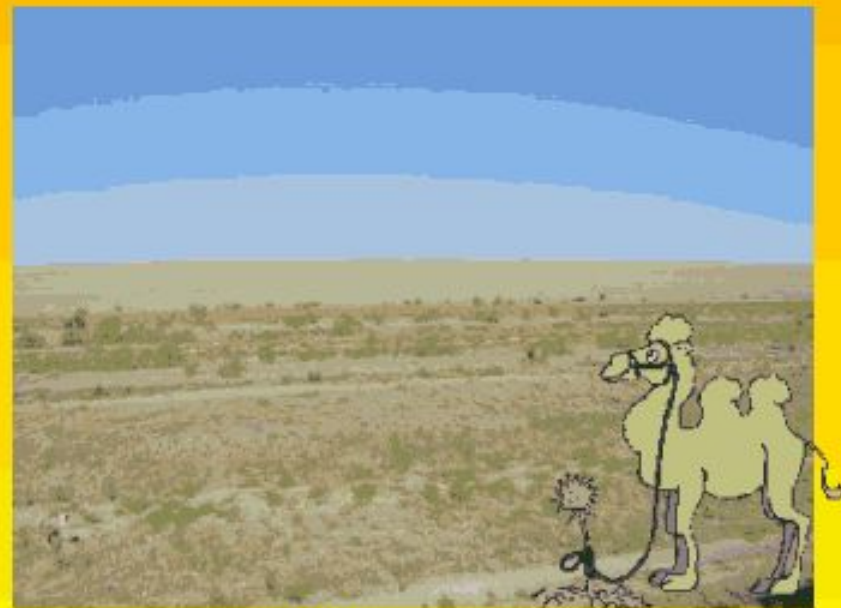


**осока пустынная**

**гусиный лук**



**В зоне пустынь есть интересный тип растений – растения насосы. Даже в самый жестокий зной они стоят с зелёными листьями, потому что корни их проникают в почву очень глубоко.**



**Одно из таких известных растений пустыни-верблюжья колючка.**



**Различают два вида саксаулов:**



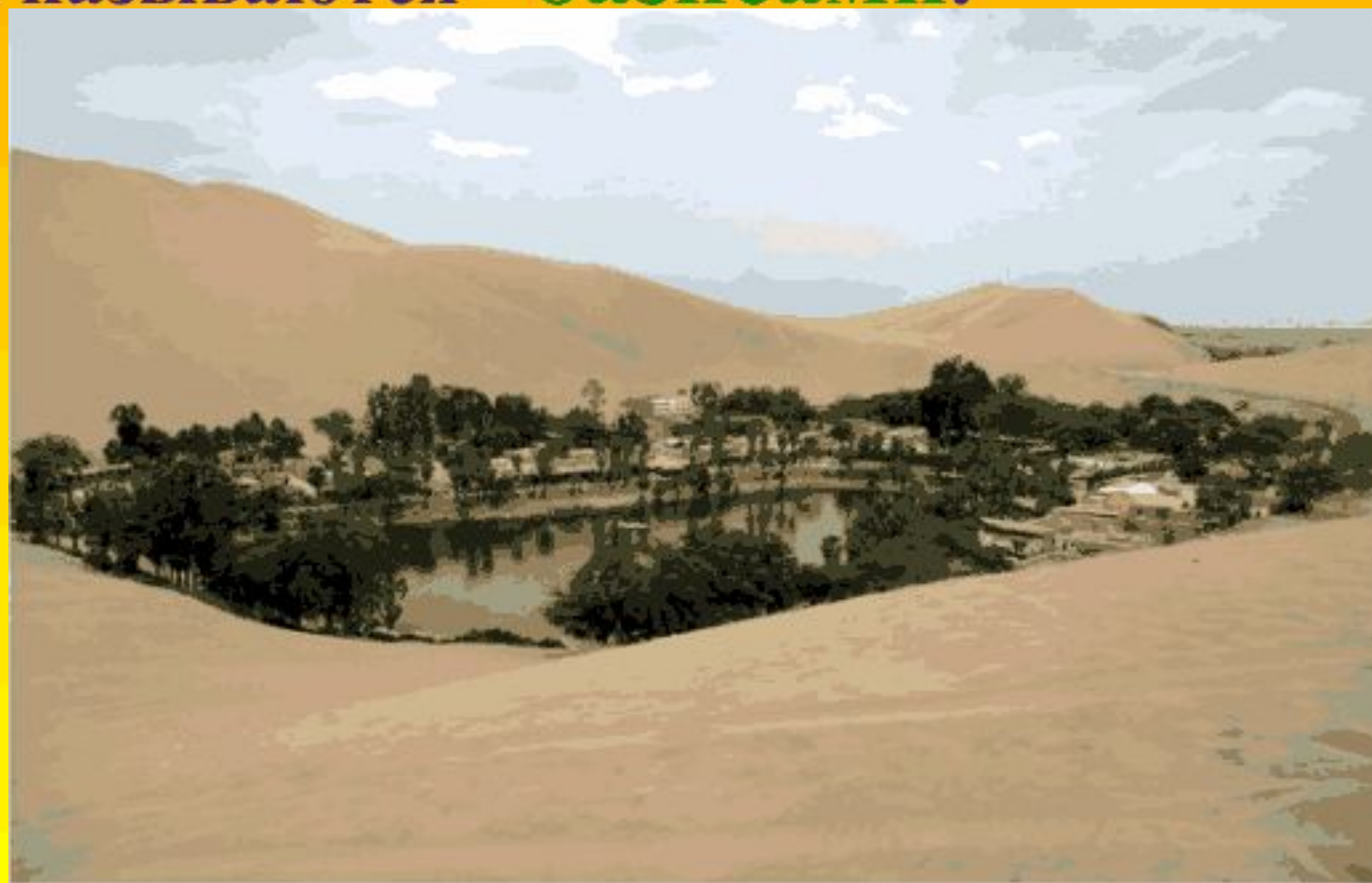
**чёрный  
саксаул**

**белый саксаул**





В пустынях вода глубоко под землёй, но есть места, где она поднимается к поверхности. Здесь - обилие растений. Такие участки называются **оазисами**.



# Приспособления растений к условиям жизни в пустыне :

- 1) *маленькие листья;*
- 2) *недоразвитые листья (крохотные чешуйки);*
- 3) *сбрасывание листьев и даже молодых побегов с наступлением жары;*
- 4) *толстая плёнка из водонепроницаемого вещества на поверхности листьев;*
- 6) *растения-насосы ( корни 20-30 метров );*
- 7) *утолщённые стебли или листья .*
- 8) *низкорослые растения*



# Животные

- Животные нетребовательны к пище и воде.
- Ведут часто ночной образ жизни, днём укрываются в норках.
- У большинства животных маскирующая желтовато – серая окраска.
- Накапливают жир (верблюды, курдючные овцы, тушканчики).
- Могут быстро передвигаться.



# Животный мир



Животный мир пустынь богат и разнообразен. Животные ведут преимущественно наземный, а в песчаной пустыне – подземный образ жизни.



**жук скарабей**



**стрела – змея**



Из домашних животных в зоне пустыня на 1 месте.



верблюд





**кулан**

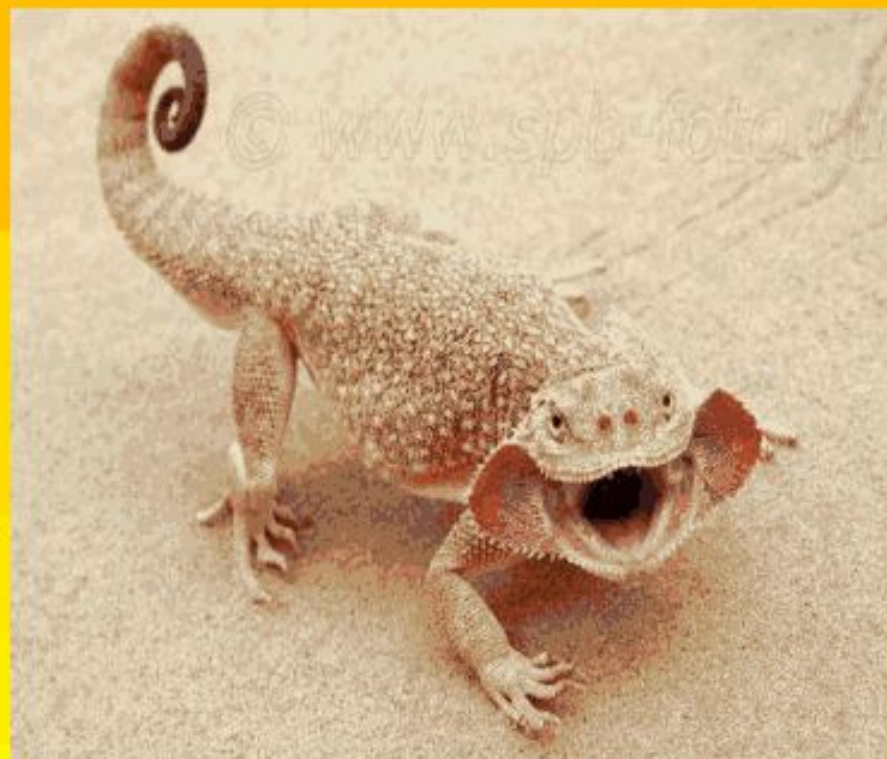


**джейран**





## **ящерка - круглоголовка**



**Может в одну секунду в  
песок зарыться.**

**Прижмётся к песку,  
задрожит, затрясётся утонет.**

## песчаный удавчик

Может ползать под песком так же легко, как рыба – плавать в воде.





# Кобра



Кобра пользуется самой дурной славой. Яда одной змеи достаточно, чтобы лишить жизни 10, а то 15 человек. Но случаев укусов людей и гибели скота не так много, потому что кобра предупреждает о грозящейся опасности, принимая характерную позу.

# Эфа

Эфа – змея красивая, но злая и ядовитая. К эфе близко не подходит. Ползает эфа не головой, как все другие змеи, а боком.







## **варан**

**Самая крупная ящерица нашей фауны. Длина 150см, поэтому варана зовут пустынным крокодиллом. Варан – сильное животное, и гюрза, и кобра, и эфа избегают встреч с ним: взрослый варан в единоборстве победит любую змею.**



**Пустыня, особенно песчаная, богата муравьями, жуками, хрущами и навозниками. Из паукообразных характерны скорпионы и настоящие пауки ( тарантул и каракурт ).**



**тарантул**



**каракурт**

**Под угрозой исчезновения  
оказались:**



**ГИГАНТСКИЙ  
СЛЕПЫШ**





**перевязка**

**пятипалый  
карликовый  
тушканчик**



# ***Приспособление животных***

- ***Ночной образ жизни***
- ***Некрупные животные***
- ***Защитная окраска***
- ***Быстро передвигаются***
- ***Впадают в спячку***



# ПУСТОШЬ И ЧЕЛОВЕК



# ЗАНЯТИЯ НАСЕЛЕНИЯ

- ЗЕМЛЕДЕЛИЕ (хлопчатник, яблоки, груши, виноград, арбузы, дыни)
- ЖИВОТНОВОДСТВО  
(РАЗВЕДЕНИЕ КОЗ, ОВЕЦ, ВЕРБЛЮДОВ)
- ДОБЫЧА ПОЛЕЗНЫХ ИСКОПАЕМЫХ



# Жизнь человека в

**пустыи** Земледелие развито слабо.

На орошаемых землях возделывают поля, сады, виноградники.



На полях выращивают хлопчатник, на бахчах – арбузы, а в садах – сочные яблоки и груши.

# Жизнь человека в

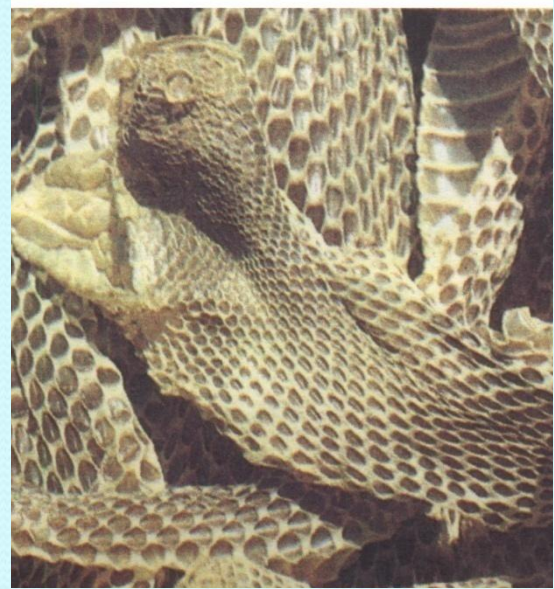
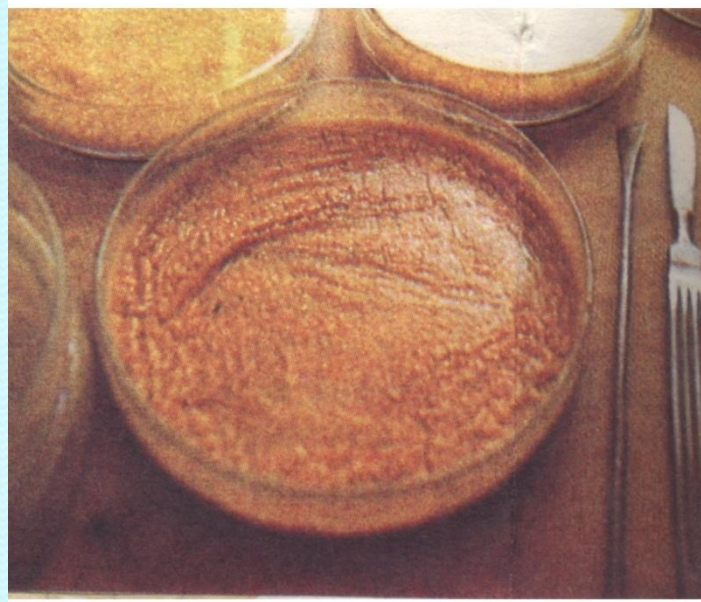
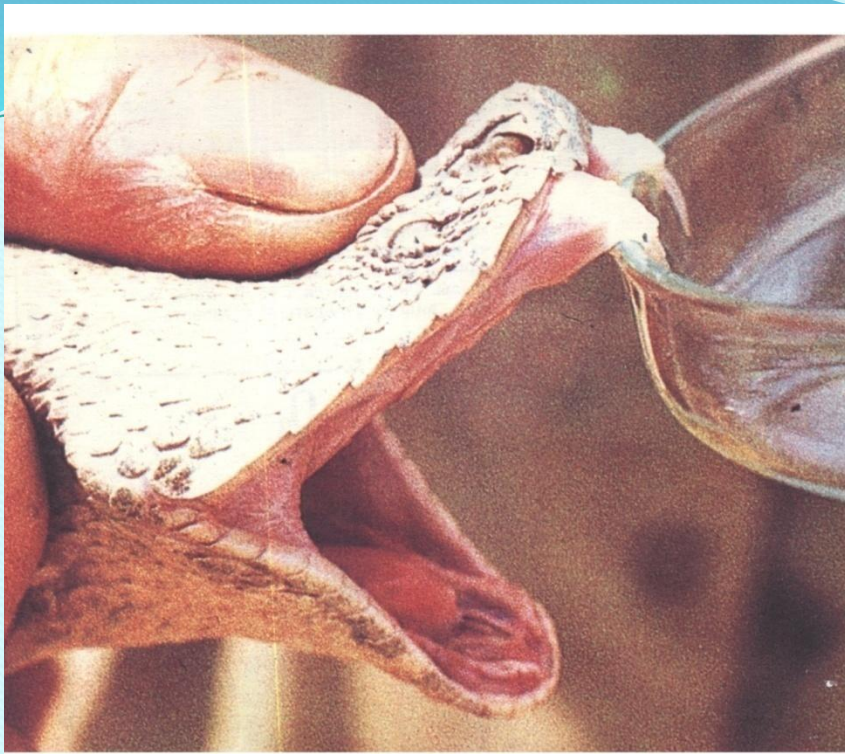
## ПУСТЫНИ

Для получения мяса, молока, шерсти, меха, разводят овец, коз. Главное животное – **верблюд**.



Верблюжьи караваны  
и в наши дни  
перевозят людей и  
грузы через пустыни.







# Человек и пустыня

Многие живые организмы пустынь оказались под угрозой исчезновения. Это **гигантский слепыш**, хищный зверек – **перевязка**, а от рук браконьеров погибают **сайгаки**.





Самостоятельная работа

# Какие бывают пустыни?





# Найди животных пустынь.





# Найди растения пустынь.





# ПРОВЕРЬ СЕБЯ

верно «+», неверно «-»

1. У чёрного саксаула не бывает листопада, зато бывает веткопад.
2. У саксаула ствол в несколько раз длиннее корня.
3. Пустыня – место, где много солнца, горячего сухого воздуха, но мало воды.



4. В январе пустыня не кажется пустой: цветут маки, пахнет розами, сиренью.
5. Самый чуткий в пустыне – клещ: он бежит к человеку за 5 метров.
6. Самая сонная – обыкновенная черепаха. Она может спать до 5 лет.
7. Пустынный сверчок очень пугливый, что его пугает даже стук сердца человека.

# ОТВЕТЫ:

1. +

2. -

3. +

4. -

5. +

6. -

7. +



# Найди ошибки в рассказе и поставь возле вопроса знаки «+» - верно «-» - неверно

Весной в пустыне.

Вся земля вокруг покрыта цветами (?).

Лилии и маки качаются на ветру (?).

Между ними носятся веселые ящерицы (?).

Вон подняла голову страшная кобра (?).

Она готовится прыгнуть  
на тушканчика (?).

Жарко (?). Мы сели отдохнуть  
в тени саксаула (?).



# Блиц-опрос



1. У растений пустыни корни уходят глубоко в землю. Чем это можно объяснить?
2. С какими проблемами сталкиваются животные в пустыни?
3. Какую роль в пустыни играют такие растения, как саксаул, кактус, солянка?
4. Всегда ли деятельность людей положительно влияет на природу полупустынь и пустынь?





Ну вот наш урок и подходит к концу!

*Дополни фразы:*



1. Сегодня я узнал...
2. Я понял, для чего...
3. Было интересно...
4. Было трудно...
5. Теперь я могу...
6. После урока мне захотелось...

# Оцени себя!

++++



«5»

+++



«4»

++



«3»

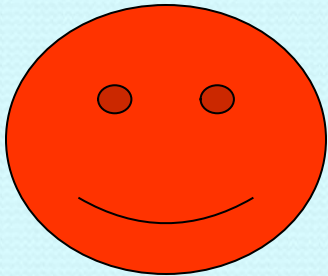
+ →

*не расстраивайся, завтра  
всё получится.*

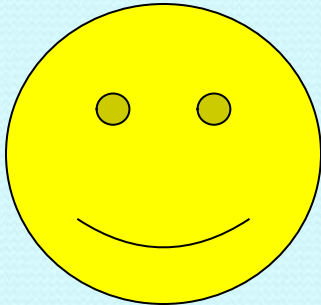




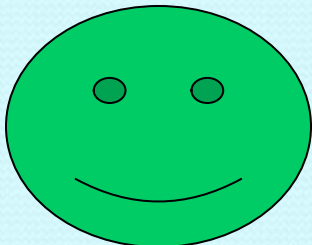
# *Рефлексия*



– отличное



– удовлетворительное



– плохое

# Задания для класса

Подготовить сообщения по темам:

1. «Почему пустыни расцветают внезапно?»
2. «Как животные переносят жару пустыни?»
3. «Могут ли животные выжить без воды?»
4. «Экологические проблемы пустыни»





## ***Задания для домашней работы.***

**Учебник Стр. 118-125 Ответить на вопросы.  
Составить кроссворд по сегодняшней теме.**



Перемена!!!