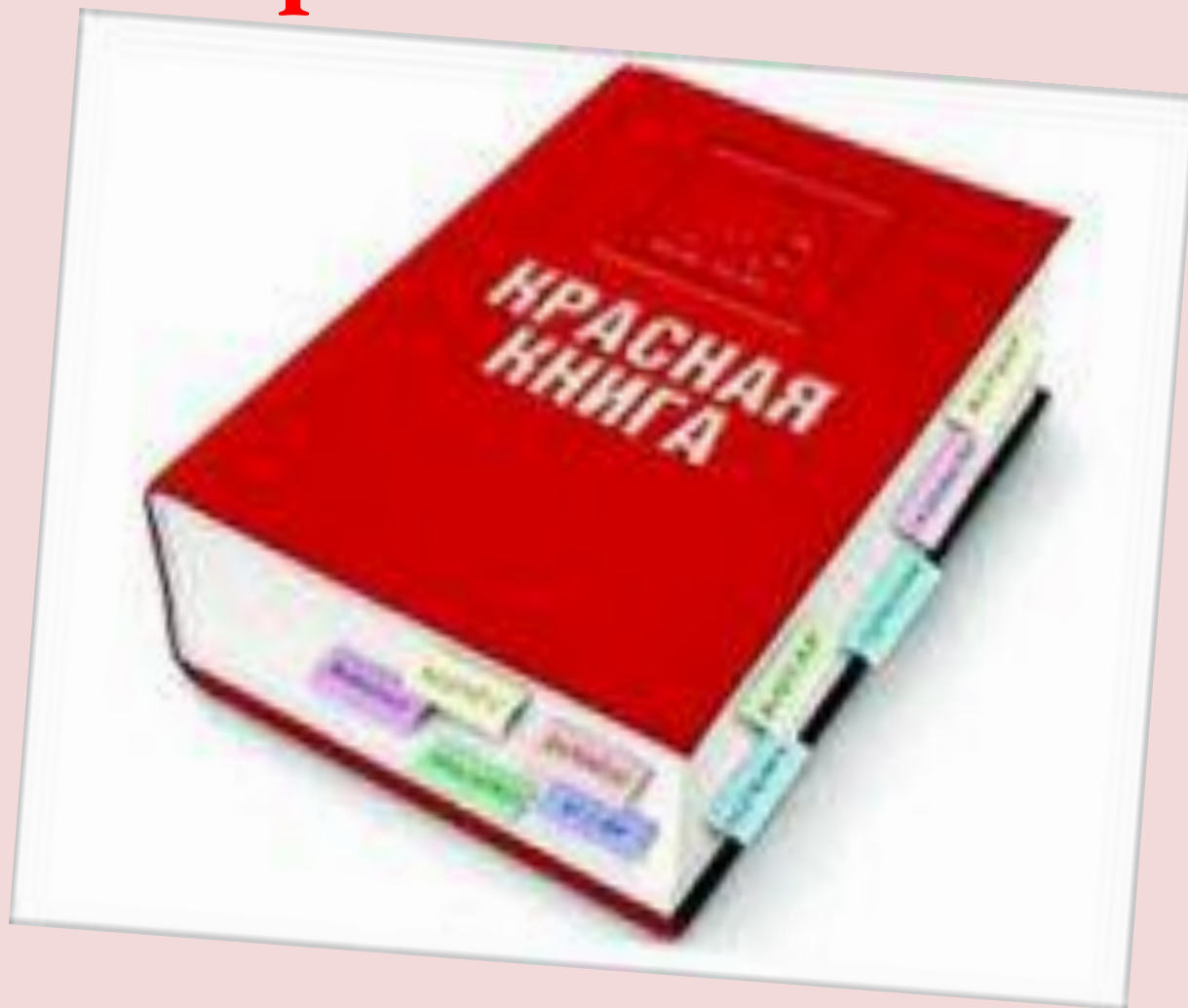


Красная книга Луганщины



Историческая справка

Красная книга



Историческая справка

В **1948** году учёные всего мира создали международный союз охраны природы МСОП. По заданию этого союза ученые: биологи, экологи, стали изучать каким представителям нашей планеты помочь в первую очередь, составили списки и издали их в виде книги. Назвали ее «Красная книга фактов». Это была первая Красная книга.

В **1963** году был впервые выявлен реестр редких и исчезающих животных. **Питер Скотт**, возглавляющий специальную общественную комиссию по редким видам рекомендовал назвать книгу **Красной – сигнал тревоги**.

В **1973** году Международным союзом охраны природы и природных ресурсов был опубликован «**черный список**» нашей безвозвратной потери, который печально констатировал, что млекопитающих животных, начиная с **1600** года, исчезло с лица Земли **63** вида и **55** подвидов.

Информирует.

какие виды животных и растений в опасности.

Призывает

изучать эти виды.



Предупреждает

об исчезновении ЭТИХ ВИДОВ.

Советует.

как сохранить эти редкие виды растений и животных.

Страницы **Красной книги** разноцветные:

на красных
листах
помещены
сведения о
видах,
находящихся
под угрозой
исчезновения

на зеленых —
сведения о
восстановленн
ых видах и
находящихся
вне опасности

на белых —
сведения о
редких видах

на серых —
сведения о
мало
изученных и
редких видах

на желтых —
уязвимые
виды

Черными
страницы стали
тогда, когда
вообще с лица
Земли исчезли
некоторые виды

Чтобы сохранить природу для будущих поколений во всех странах мира создаются заповедники. В 1968 году был создан Луганский государственный заповедник

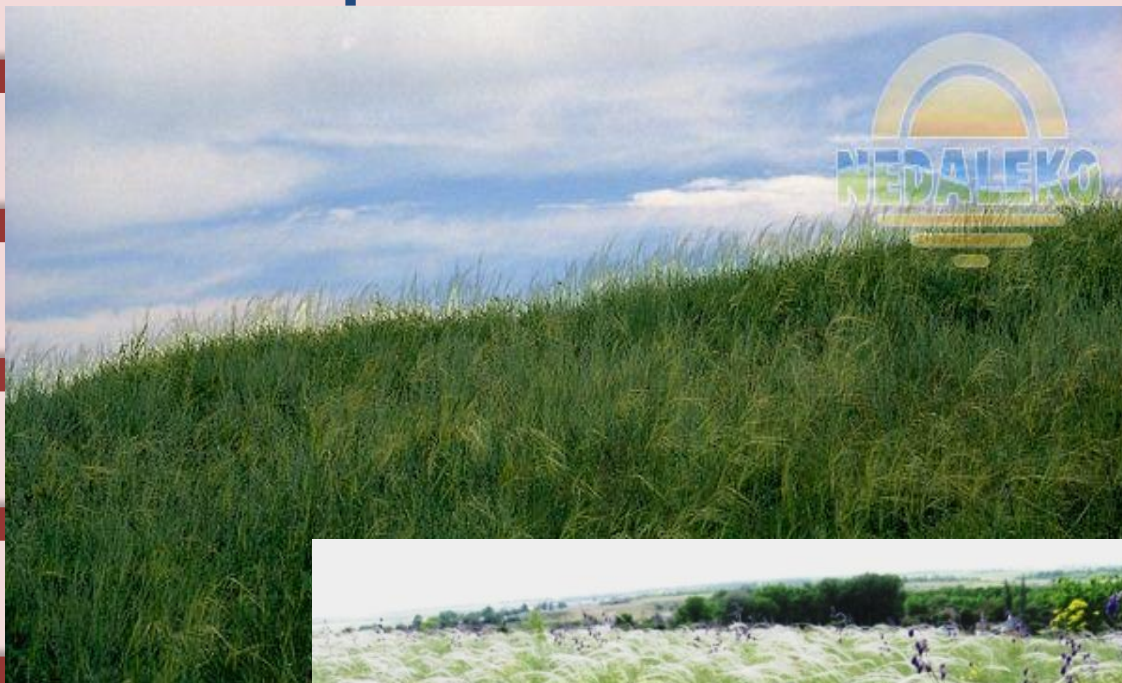
Он состоит из трёх отделений:

❖ **Стрельцовская степь**

❖ **Провальская степь**

❖ **Станично-Луганский филиал**

Стрельцовская степь



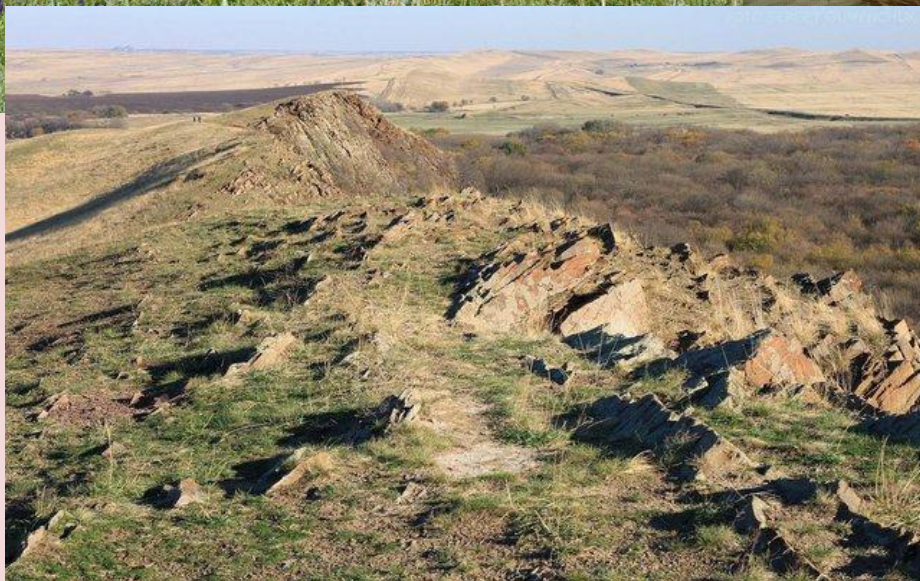
Стрельцовская степь - один из старейших заповедных объектов **Луганщины**. Создан он был в 1948 году.

Стрельцовская степь находится возле хутора **Колодезного Меловского района**. Площадь этого земельного участка 525 га. Название степи происходит от расположенного неподалеку **села Стрельцовка**.

Создавался заповедник с целью сохранения едва ли не последнего в регионе целинного участка разнотравно-типчаково-ковыльной степи.

Второй важной задачей заповедника является восстановление популяции сурка европейского, который некогда встречался здесь так часто, что был символом **Дикого поля**.

Провальская степь



«Провальская степь» находится возле села **Провалье Свердловского района** вблизи российской границы. В 1975 году вошла в состав **Луганского природного заповедника**

Целинная заповедная степь площадью около 587,5 га сохранила богатую и разнообразную **флору и фауну**.

Степь представлена разнотравно-типчаково-ковылевой растительностью. Здесь насчитывается **650 видов растений**, из которых около **100 видов очень редкие**. Большинство из них сохранилось на труднодоступных участках - на скалах, крутых каменистых склонах, часть на опушках ложбинных лесов, в глубоких балках. Именно на каменистых россыпях растет 8 видов ковыля, среди них такой редчайший вид, как ковыль длиннолистый.

Животный мир **Провальской степи** уникален – здесь есть как степные, лесные, а также пустынные виды.

Станично-Луганский филиал



www.photoukraine.com

Станично-Луганский филиал располагается возле хутора Песчаное. Его площадь 520 га.

Лесные насаждения простираются над левым берегом Северского Донца на 25 км от Луганска.

Основной задачей заповедника является сохранение комплекса флоры и фауны поймы Северского Донца.

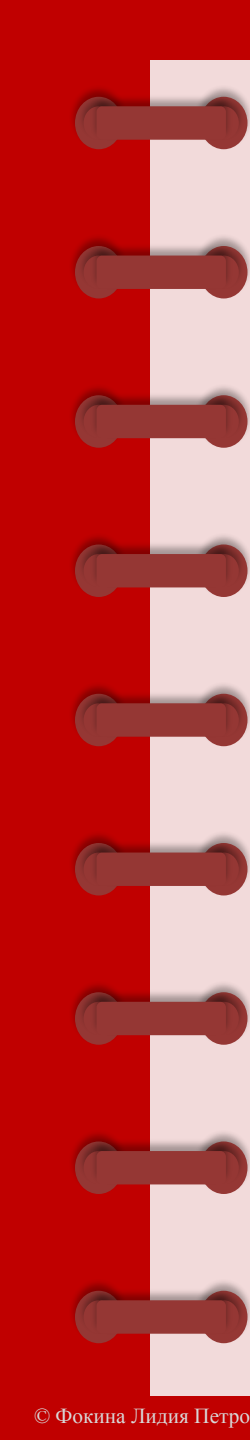
На заповедной территории более всего распространены пойменные **дубовые и вязово-дубовые леса**. Травяной покров представляют лесные и некоторые луговые растения.

Благодаря заповедному режиму **животный мир Станично-Луганского резервата хорошо сохранился**

На территории сохранились места, где живет выхухоль – это **озера Рог, Песчаное, Мосякино** и др., а также речка Громок.

Ушастый еж





Этот симпатичный маленький зверек весит от 200 до 500 г, длина его тела 14 – 27 см. Ушки ежа, длиной до 5 см очень подвижны и отменно все слышат. Глаза хорошо видят, а чутьё ушастого ёжика не подводит. Иголки растут только на спине ушастого ёжика, а бока и брюшко покрыты густым мягким и коротким мехом. Мордочка животного заостренная, носик черный, длинные усы. Окрас у ушастого ёжика от светло-серого, до светло-коричневого цвета. Встречаются и совсем темные ушастые ёжики, коричневые и даже черные. На сильных коротких лапках по пять пальцев, с острыми коготками. Во рту у ежика 36 крепких зубов.

Привычные места обитания- сухие степи и полупустыни, в которых он придерживается долин рек, орошаемых земель, влажных оврагов. Питается ушастый еж в основном насекомыми, чаще всего это жуки и муравьи, личинками. Может исхитриться и поймать змею, ящерицу или лягушку. Иногда ест ягоды и семена. Ушастые ежи способны долгое время обходиться без еды и воды. Ушастый еж поедает большое количество вредных насекомых, включая термитов и скорпионов.

Ушастый ёж заметно проворней обыкновенного ежа. В случае опасности он сворачивается в шар неохотно, обычно только подгибает голову вниз, шипит и старается уколоть противника. Очень устойчив к перегреву и многим токсинам (змеиный, пчелиный и осиный яды). К яду гадюки ушастый ёж в 45 раз устойчив, чем

Байбак



Байба́к или **обыкновенный (степной) сурок** — грызун, обитатель целинных степей Евразии.

Байбак является одним из самых крупных **беличьих**: длина его тела 50—70 см, масса взрослых особей достигает 10 кг. Тело у байбака толстое, неуклюжее, на коротких, сильных лапах, вооружённых крупными когтями. Голова большая, уплощённая, шея короткая.

От других сурков байбака легко отличить по короткому хвосту (не более 15 см) и однотонной песчано-жёлтой окраске

Байбак — природный обитатель равнинных злаково-разнотравных степей.

Пригодные для обитания байбака участки сейчас составляют незначительную долю пахотных земель. Обитание на посевах зерновых и овощей для него нехарактерно; в таких местах байбак селится вынужденно и временно. На более длительные сроки задерживается на посевах многолетних трав.

Умеренный выпас скота и близкое соседство человека на него не влияют. Живут байбаки большими многолетними колониями, устраивая для жилья норы разного назначения и сложности. Передвигается сурок порывистыми перебежками, временами останавливаясь и замирая на месте. Спасаясь от преследования, бежит довольно быстро, достигая на ровных участках скорости 12 — 15 км/ч, и старается укрыться в ближайшей норе. Врагов у сурка в настоящее время немного, в основном это бродячие собаки и **лисы**. На них охотятся **волки** и хищные птицы (**орлы**), а также барсуки, хорьки, корсаки.

Выхухоль



Выхухоль русская – один из самых крупных представителей отряда. Длина тела 18-20 см, масса до 500 г. Меховой покров серовато-бурый, с серебристым налётом. Нос вытянут в подвижный хоботок. Глаза очень маленькие, ушных раковин нет. Строение конечностей обусловлено водным способом обитания. Длинный, сжатый хвост покрыт роговыми чешуйками.

В воде выхухоль чувствует себя как рыба: по 10-12 мин может находиться под водой.

В доисторические времена выхухоли жили по всей Европе. Сейчас ареал обитания зверька сократился до нескольких стран, в число которых входит и Луганщина. Численность выхухолей на Земле сократилась до 25 тысяч особей. Это животное занесено в Красную книгу Международного союза охраны природы.

Животные селятся в подводных норах в пойменных водоёмах. Они часто попадают в рыболовецкие сети и гибнут. Если в ближайшее время не принять кардинальных мер, это животное может погибнуть.

Стрепет



Стрепет - одна из мелких птиц семейства дрофиных (масса не более 1 кг, размах крыльев 60 см). Ведёт наземный образ жизни, прекрасный бегун. На крыло поднимается легко и может перемещаться на значительные расстояния. В полёте взмахи крыльев настолько частые, что птица кажется трепещущей на одном месте (отсюда и название – стрепет), хотя на самом деле она летит очень быстро (скорость полёта до 80км/ч).

Стрепет может жить только в целинных степях. Численность стрепета сократилась в связи с распашкой степей и охотой, из-за разрушения гнёзд при сенокошении и выпасе скота, из-за применения ядохимикатов в сельском хозяйстве. В настоящее время численность не превышает 8- 10 тыс. особей. Введен полный запрет на охоту.

Вид занесён в **Европейский красный список**, в перечень **Бернской конвенции**.

Орлан - белохвостый



Орлан – белохвост - самая крупная в регионе хищная птица. Самцы достигают 4 кг, самки — 6,5 кг. Общая окраска оперения бурая. Голова и нижняя сторона тела светлее. Хвост относительно короткий, чисто-белый.

Орлан-белохвост распространен в пределах лесной зоны. Основу рациона орлана-белохвоста составляет рыба, которую они отлавливают у поверхности воды и на мелководьях. Численность орлана-белохвоста сокращается с уменьшением в водоемах запасов рыбы, снижением плотности гнездования водоплавающих и околоводных птиц, обилия грызунов и повышением фактора беспокойства со стороны человека. Насиживающие яйца или согревающие птенцов орланы при опасности взлетают и долго не возвращаются в гнездо.

Внесён в **Международную Красную книгу по охране природы.**

Орлан-белохвост и его гнездовья нуждаются в особой охране, чему может способствовать восстановление рыбных запасов в водоемах, охрана чистоты их вод и ограничение

доступа людей к местам гнездования вида.

Филин



Филин - крупная хищная птица (размах крыльев — до 2 м, масса — более 4 кг), ведущая ночной образ жизни. Окраска от темно-рыжей до золотисто-охристой, с резкими продольными черными пестринами, на боках и брюхе темный поперечный рисунок. На голове перьевые ушки. Птенцов выкармливают самка и самец, приносят им сусликов, пищух, полевок, тушканчиков, хомячков, мелких птиц. Реже филин нападает на зайцев, а иногда на таких хищников, как корсак. Филин вылетает на охоту после заката солнца. Добычу высматривает в полете, летает низко над полями или опушками леса, чаще внутри леса. Полет его бесшумный, и появляется филин всегда неожиданно. Заметив добычу, резко пикирует и хватает ее когтистыми лапами. Позволяет ему охотиться в сумерках очень хорошо развитое зрение. Филин — очень редкая птица, нуждается в охране.

Журавль красавка



© Ganesh Jayaraman 2012

Журавль-красавка — маленький вид журавлей, его высота составляет около 89 сантиметров, а вес 2-3 килограмм. Голова и шея в основном чёрные; позади глаз хорошо заметны длинные пучки белых перьев. Клюв короткий, желтоватый. Оперение туловища голубовато-серое.

Голос — звонкое курлыканье, более высокое и мелодичное, чем у серого журавля. В отличие от других видов журавлей, красавки менее приспособлены к болотистой местности и предпочитают жить на открытых территориях с невысокой травянистой растительностью: степях, саваннах и полупустынях. Кроме того, они активно кормятся, а иногда и гнездятся, на пашнях и других сельскохозяйственных угодьях недалеко от водных источников: ручьёв, рек, мелководных озёр или низин.

Журавли-красавки являются перелётными птицами, в зимнее холодное время перебираясь в районы Северо-Восточной Африки, Пакистана и Индии. В августе — сентябре журавли сбиваются в стаи до 400 особей для совместной миграции.

Журавли-красавки питаются как растительной, так и животной пищей. Основной рацион составляют различные части растений, арахис, бобовые культуры, зерно, насекомые и другие мелкие животные.

В 80-х годах прошлого столетия прозвучал тревожный сигнал о резком сокращении численности журавля – красавки из-за сельскохозяйственного освоения территорий гнездования этих птиц. Было принято решение о внесении журавля-красавки в Международную Красную книгу охраны природы. Его численность оценивается в 200—240 тысяч особей.

Вечерница малая



Вечерница малая - среднего размера летучая мышь.

Предплечье 42,5—46 мм. Волосяной покров густой и относительно высокий. Общий тон окраски коричнево-шоколадный, низ светлее.

Обитатель лиственных лесов. Дневные убежища в дуплах лиственных деревьев. Больших колоний не образует, селясь весной небольшими группами; к лету численность этих групп доходит до 20—40 особей. Вылет на кормежку сразу после захода солнца, середину ночи малая вечерница проводит в убежище, второй вылет перед рассветом. Охотится, летая на высоте 30—40 м над лесными полянами, опушками и просеками, над пологом леса или над водой. Полет легкий, уверенный, быстрый, почти по прямой, иногда зверек резко бросается вниз за добычей. Питается жуками (хрущи, усачи), бабочками, мухами. В июне самки рожают одного-двух детенышей. На зиму улетает.

Приносит пользу, уничтожая вредителей леса.

Тюльпан Шренка



В степях нашей области можно встретить один из красивейших цветов нашей страны - **тюльпан Шренка**.

Это цветок чашевидно-лилейного типа до 7 см высотой, очень изменчив по форме, с лёгким приятным ароматом. Окраска — от чисто-белой, жёлтой до красновато-бордовой, сиреневой и почти фиолетовой, с жёлтым или чёрным пятном по центру или без него.

Цветёт с конца апреля до конца мая, плодоносит в июне. Считается одним из родоначальников первых культурных сортов.

Назван в честь Александра Ивановича Шренка.

Главные причины изменения численности: распашка степей, степных склонов и балок, массовое срывание на букеты.

Занесён в Красную книгу. Категорически запрещён сбор растений на букеты и выкапывание луковиц, продажа цветов и луковиц.

Горицвет весенний



kvetky.net ©

Горицвет весенний (или адонис, стародубка, желтоцвет, заячий мак, заячья трава, мохнатик, черногорка) — многолетнее травянистое растение семейства Лютиковых. Рано весной зацветает и украшает участок золотисто-желтыми яркими цветками и сочной зеленью. Это растение относится больше к лекарственным, чем к декоративным видам. Цветет горицвет во второй половине апреля — начале мая. Продолжительность цветения 40–45 дней. Если весна не жаркая цветение длится дольше. Название «*адонис*» дано по имени финикийского и ассирийского бога солнца Адона, который, как рассказывают легенды, ежегодно умирал и воскресал каждую весну.

Этот цветок, занесенный в Красную книгу, охотно выращивается садоводами. Выведен даже сорт с белыми цветами.

В природе адонис весенний можно встретить в степных, лесостепных и лесных районах. Особенно любит он черноземные почвы. Его крупные желтые цветки распускаются в разнотравных степях, на опушках лиственных лесов, на полянах и склонах холмов. Это светолюбивое растение и само напоминает небольшое яркое солнышко — недаром его еще называют горицветом.

Неправильная заготовка сырья горицвета весеннего (выдергивание побегов) вызывает повреждение зрелых почек возобновления, и ведет к снижению урожая надземной массы. Естественные заросли истощаются и пропадают.

Поэтому горицвет весенний был включен в Красную книгу. Сбор травы адониса в лекарственных целях после посадки рассады (из семян) следует производить с 4–5 летнего возраста.

КОВЫЛЬ



Ковыль перистый - многолетнее травянистое растение 30—100 см высотой. Стебли прямые, листья узколинейные. Метелка узкая, сжатая, малоколосковая. Колоски одноцветковые.

Места обитания - луговые степи, степные опушки соснового леса, заросли степных кустарников, щебнистые южные склоны.

Встречается редко. Все известные популяции малочисленные. Численность продолжает снижаться. В прошлом ковыль перистый был распространен более широко. В настоящее время из-за распашки степей численность популяции его сократилась. Места обитания используются для выпаса. Декоративные растения собираются на букеты.

Необходимые меры охраны: усилить контроль за состоянием популяций, охранять места обитания, вводить в культуру как кормовое растение.

Пион тонколистный



Пион тонколистный — красивое многолетнее растение, относящееся к семейству пионовых. Растет на опушках лиственных лесов, в степной местности, на каменистых насыпях.

В высоту это растение может достигать 50 см. На стебле, покрытом тройчатыми листьями (они могут быть опушены), в мае расцветают удивительно красивые цветки в диаметре достигающие 5 см, цветом от красного до насыщенно-малинового. Ярко выраженные лепестки окружают нежную сердцевинку с желтоватыми пыльниками, малиновыми тычинками и рыльцем.

Этот вид пиона ценится не только за свою декоративность — он относится к числу лекарственных растений.

В народе пион тонколистный носит название воронца или лазоревого цветка. Ему посвящено множество легенд и сказаний. На Руси принято было считать, что если семена воронца держать дома, ему никогда не будет угрожать пожар.

В наши дни пион тонколистный считается редким видом растений, он занесен в Красную книгу и охраняется законом. Но декоративность этого цветка заставляет цветоводов охотно выращивать его, а ценителей — приобретать цветочные композиции и букеты, «главным действующим лицом» которых является легендарный лазоревый цветок.

Кувшинка белая



<http://cvetu.com.ua>

Кувшинка белая - это бесстебельное многолетнее травянистое и водяное растение с крупными, плавающими листьями. Оно относится к кувшинковым. У него ползучее корневище, к нему примыкают листья, напоминающие по форме сердце, а также длинные цветоножки с белыми одиночными цветками. Цветки с большим количеством белых лепестков, издают легкий аромат, плавают на воде.

Кувшинка белая (водяная лилия) – это природный синоптик. Существует огромное количество примет поведения растения в зависимости от погоды. Было замечено за многие годы, что в том случае, если цветки раскрываются рано утром, то будет весь день ясная погода, при этом если она появляется только к 9 утра, то будет дождь. Если же вовсе не появилась – скоро будет сильный и продолжительный ливень.

Лекарственное растение белая кувшинка прозвано: водяная белая лилия, одолень, водяной цвет, водолей, адалень, белые курочки, водяной попутник, водяная маковка, балаболка, лапушник большой...

У кувшинки белой среда обитания – это стоячие и медленно текущие воды (озера, пруды, заливы рек). Последнее время условия для обитания растения в природе ухудшаются, следовательно, в наши дни оно было внесено в Красную книгу

Кубышка жёлтая



Кубышка желтая — многолетнее водное растение с длинным толстым мясистым корневищем. Листья, плавающие на поверхности воды, тёмно-зелёные, округло-овальные. Листья, находящиеся в толще воды, полупрозрачные, с волнистыми краями.

Цветки у кубышки одиночные, крупные, жёлтые.

Кубышка — растёт в стоячих и медленно текущих водоемах, прудах и озерах, реках, заводях. Растение может цвести всё лето. Многим она известна как кувшинка желтая. Ареал обитания растения довольно широк: Беларусь, Украина, Европейская часть России, Сибирь, Дальний Восток, Китай.

К сожалению, это лечебное, пусть и ядовитое, растение встречается все реже из-за загрязнения водоемов или их пересыхания, осушительной мелиорации и уничтожения за свой декоративный вид. Кубышка желтая занесена в Красную книгу.

Ветреница лесная



Ветреница лесная (анемона)

Ранней весной на опушках, луговых склонах, степях можно встретить это нежное раннецветущее растение с одиночным прямостоячим стеблем 10-20 см высотой и необычно белым цветком (3,5-7 см в диаметре), который колыхается от каждого дуновения ветра. Три листа собраны на верхушке стебля.

За дружбу с ветром эти растения часто называют ветреницами. Ветер раскачивает стебли и листья анемонов, отчего они становятся гибкими и выносливыми. А летом, после созревания семян, так тормозит их венчики, что плоды раскрываются и рассеиваются на 10-15 м от материнского растения. **Ветреница - ядовитое растение.**

Ветреница лесная занесена в Красную книгу.

Хозяйственное использование территорий, сбор в букеты, выкапывание корневищ для садовых участков - **причины сокращения численности этого вида.**

Памятка «Правила друзей природы»

- 1. Не ломай ветки деревьев и кустарников.**
- 2. Не повреждай кору деревьев.**
- 3. Не рви в лесу и на лугу цветы. Пусть красивые растения останутся в природе!**
- 4. Не лови бабочек, шмелей, стрекоз и других насекомых.**
- 5. Береги лягушек, жаб, головастика.**
- 6. Не лови диких животных и не уноси их домой.**
- 7. Не подходи близко к гнёздам птиц и не разорь их, зимой подкармливай птиц.**
- 8. Не оставляй в лесу, на лугу, у реки, у моря мусор. Не бросай его в водоёмы, а убирай в специальные урны.**
- 9. Не шуми в лесу.**
- 10. Кроме ягод и грибов уносите из леса только приятные воспоминания и восхищение его красотой.**
- 11. Береги все вещи, которые тебя окружают.**

БЕРЕГИТЕ ПРИРОДУ!

Любите родную природу –

Озёра, леса и поля!

Ведь это же наша с тобою

Навеки родная земля.

На ней мы с тобою родились,

Живём мы с тобою на ней.

Так будем же, люди, все вместе

Мы к ней относимся добрей!