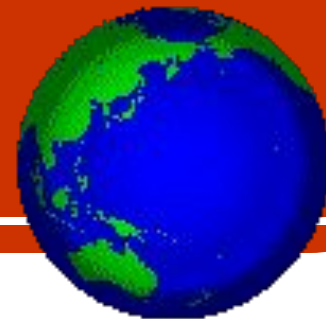




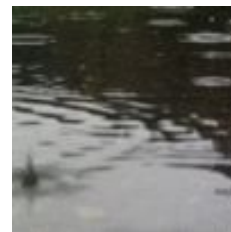
Что такое экология?



Экология – это наука о связях между живыми существами и окружающей их средой. (А.А. Плешаков)

Термин этот введен в употребление более 100 лет назад и в переводе с греческого означает «изучение дома».

У каждого живого существа есть свой «дом», с которым оно связано множеством невидимых нитей. Это различные условия, встречающиеся на поверхности нашей пестрой планеты, а также отношения – дружественные, враждебные или даже безразлично-нейтральные. К числу таких связей относятся также и взаимоотношения животных с окружающей средой: с почвой, с воздухом, водой и солнечным светом.



Тайга

В переводе с якутского слова означает
«лес».



Тайга, особенно девственная, мало освоенная человеком – уникальный лесной комплекс. Это «лёгкие» планеты и среда обитания животных и птиц, составляющих богатство и гордость нашей страны.



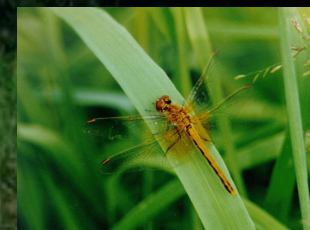
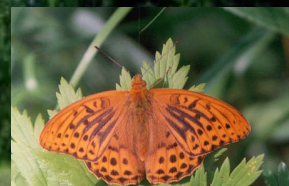
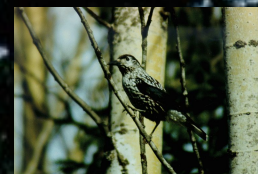
Лесные заповеди



- Лес – отец, и все лесные растения и животные – его дети. Все они находятся между собой в тончайших и сложнейших взаимоотношениях. Любовь к лесу, любовь ко всем его детям помогает узнавать их тайны и сложные законы, по которым они живут.
- Научитесь ходить по лесу тихо, бесшумно. Ногу поднимайте выше и смотрите, куда ее ставите, не делайте резких движений, умейте застывать на месте и терпеливо ждать. Иначе все лесные обитатели попрячутся, не увидите ни птиц, ни зверей.
- Не гоняйтесь с сачком за понравившейся бабочкой, не сажайте в коробок полюбившегося красивого жука. Может быть, последний экземпляр в вашем лесу.
- Остановите приятеля, готового разорить муравейник. Для него это забава, а для муравьев – катастрофа.
- Не нужно приносить из леса домой зайчат, ежей и других животных. Вы не сможете создать им такие же условия, какие у них были в родном лесу. Помните: животное – не игрушка, которую наигравшись, можно отложить в сторону.



Человеку трудно передвигаться в тайге, среди густых зарослей и буреломов, а для животных тайга – **родной дом.**

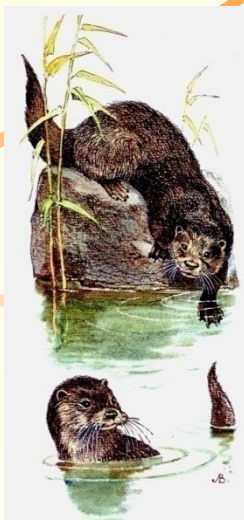


Хищные животные



2 песец

6 куница



13 выдра



7 росомаха



1 волк



5 соболь



9 ласка



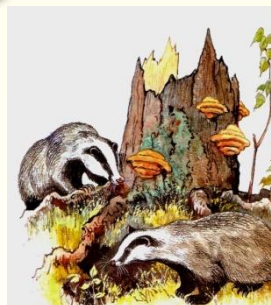
10 колонок



11 норка



8 горностай

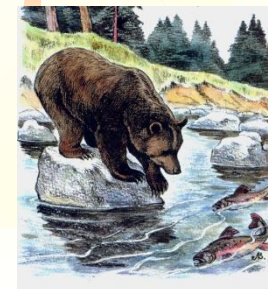


12 барсук



14 рысь

4 медведь



3 лисица

Зубовато, серовато,

По полю рыщет,

Телят, ягнят ищет.

Волк

Волки – хищные млекопитающие. мех длинный, мягкий. Окрас варьирует от серых до песочных тонов с черными и палевыми пестринами. У волков прекрасное зрение, тонкий слух, удивительное чутьё. Звери поедают грызунов, падаль, летом чаще добывают мелких животных. Они могут жить в самых различных природных условиях, быстро приспосабливаются к новым обстоятельствам, не теряются даже в самых неожиданных и трудных ситуациях.



Серые разбойники



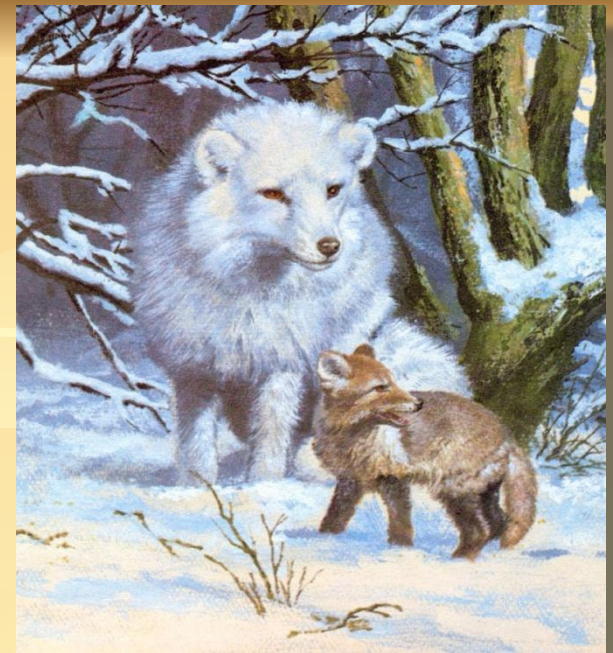
Хвост поджав, во льдах ночую,

Выношу мороз любой.

Я по северу кочую

В тёплой шубе голубой.

Песец



В сравнении с лисицей тело песца менее вытянутое и более приземистое, а голова более круглая, с короткой мордой. Уши короткие, закругленные, хвост пышный. меховой покров пышный, у большинства особей чисто-белый, а у отдельных - «голубой». Белые песцы летом приобретают бурый цвет спины и грязно-желто-белый цвет брюшка. Живут в норах со сложным лабиринтом отнорков. В рационе питания преобладают лемминги и полёвки. Голос напоминает лай собаки.



Песец



Рыжая птичница

В курятник пришла,

Всех кур перечла

И с собой унесла.



Лисица



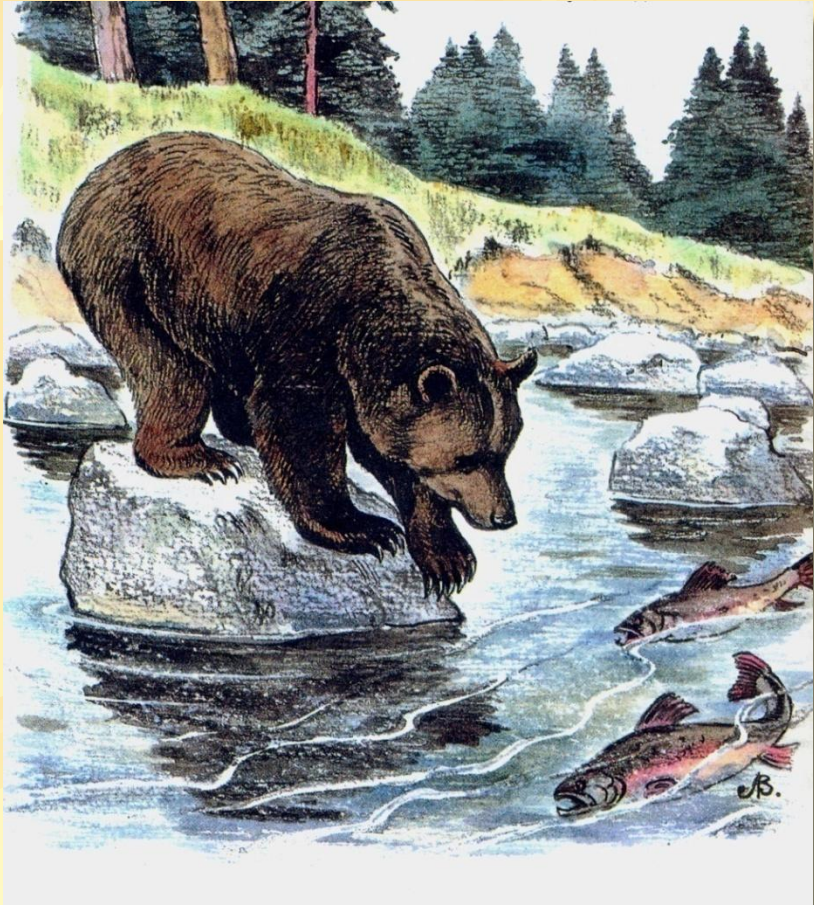
У лисицы туловище вытянутое, конечности относительно короткие, хвост длинный пышный. Длина волос и их окраска сильно варьируют: на севере ареала преобладают красные тона. Лисица всеядна, питается млекопитающими и птицами, поедает падаль, но основу питания составляют мышевидные грызуны. Селится в норах, которые использует много лет. Обладает особенно острым слухом и прекрасным обонянием, искусна и грациозна при охоте на мышевидных.

Патрикеевна



Летом по лесу гуляет,
Зимой в берлоге отдыхает.

Медведь бурый



Бурый медведь – крупное стопоходящее животное. Окраска однотонная от почти черной до лимонно-желтой. У медвежат белый ошейник, исчезающий с возрастом. У медведя слабое зрение, но слух и обоняние развиты прекрасно, что очень помогает ему в охоте. И тем не менее охотится медведь на крупных зверей не так уж часто. Основная пища – различные корни и орехи, ягоды и грибы, молодые побеги, мелкие грызуны и насекомые. На зиму залегает в берлогу и впадает в зимнюю спячку.

Михаил Иванович



С давних пор живу в Сибири
(Без неё я не могу).

Самым пышным мехом в мире

Я прославил всю тайгу.

Соболь



У соболя летом мех грубый, редкий, в середине октября сменяется на очень густой, пушистый, шелковистый, светлого или черно-бурого цвета с характерным блеском. Соболь живёт оседло, постоянно обходя свой участок. Он хорошо лазает по деревьям, но предпочитает жить и охотиться на земле. Легко передвигается по глубокому снегу благодаря широким опушённым лапам. Питается разнообразной животной и растительной пищей.

Куница лесная



Мех наш очень прочен, ценен.
Шуба ценится сто лет.
Он когда-то вместо денег
Расходился по Руси.



У куницы туловище тонкое, стройное, гибкое. Мордочка заостренная. Уши довольно крупные, треугольной формы с закругленной вершиной. Мех пушистый, окраска темная, однотонная. Куница ведёт полудревесный образ жизни, хорошо передвигается по деревьям. Активна в сумеречное время суток. Питается животными (полёвки, белка, боровая дичь, птицы, земноводные) и растительными кормами. Гнёзда устраивает в дуплах, в пустотах между корнями, в завалах деревьев.

Куница



Что за зверь такой опасный:

Неприменно лаз найдет

И съедобные припасы

Из зимовья унесёт.

Росомаха



Телосложение массивное, лапы большие с длинными, слабо изогнутыми когтями. Шерсть длинная, густая, волос грубый, окрас от светло- до темно-бурых тонов, по бокам тела светлая. Зверь очень осторожный, старается близко к себе не подпускать. При опасности убегает, причем может развивать очень большую скорость. Хорошо лазает по деревьям. Росомаха всеядна. Охотится за мышевидными грызунами, птицами, земноводными.



Горностай



Только ляжет снег несмело
И покроет все места,
Становлюсь и я весь белым,
Кроме кончика хвоста.



Летом окрас буровато-рыжий, зимой белоснежный. Кончик хвоста всегда черный. Тело выгнутое, очень гибкое, голова относительно короткая с закругленной мордочкой. Уши небольшие овально-треугольной формы. Этот зверёк активен круглый год. Снег и холод ему нипочем, и только в сильные морозы он забирается в нору. Горностай прекрасно лазает по деревьям, далеко прыгает и хорошо плавает. Питается преимущественно мелкими грызунами, отчасти птицами, их птенцами и яйцами, земноводными, рыбой.



Ласка



По строению тела напоминает горностая, но отличается большей ловкостью, гибкостью, хвост значительно короче. Зимой ласка чисто белая, а летом спина светло-бурая, брюхо белое или желтоватое. Гнёзда устраивает в норах грызунов, в пустотах среди камней, под корнями деревьев. Питается мелкими полёвками, птицами, земноводными.

Как зверёк я неприметен
И, смущаясь, говорю:
«Кисти лучшие на свете
Я художникам дарю».



Колонок



Тело стройное, вытянутое, хвост пушистый, ноги короткие, сильные, голова удлинённая, уши широкие, закруглённые. Общий тон окраски зимой светло-рыжий, подбородок и иногда горловое пятно белые, летом окрас темнее. Хвост пышный, ярко-рыжий. Живёт в норах среди древесных корней и каменных россыпей. Питается мелкими млекопитающими. Из волос хвоста изготавливают высококачественные кисточки для живописи.

В регионе – 2 вида, отличающиеся размерами: европейская и американская. Тело норки тонкое, вытянутое, гибкое, конечности короткие. мех густой, блестящий, однотонный бурого цвета, темнеющий на конечностях и хвосте. Норки питаются рыбой, мелкими млекопитающими, птицами и их яйцами, лягушками, раками насекомыми. Оба вида тесно связаны с лесной зоной, предпочитают селиться по небольшим захламлённым валежником речкам, озёрам, болотам. Хорошо плавают и ныряют.

Норка



Барсук

Там, где сосен сильный запах,
В чаще леса, в тишине,
Положив на брюхо лапы,
Сплю я только на спине.



Приземистый и неуклюжий зверь. Туловище толстое, относительно короткое с широкой спиной. Голова удлинённая. мех грубый и редкий со слабо развитым подшерстком. Окраска спины и боков серебристо-серая, испещренная рябью, низ черноватый. Барсук-пример аккуратности: возле норы у него всегда чисто, нет следов и остатков еды. Подстилку в гнезде – сухие листья и мох – барсук меняет по несколько раз за лето. Он ведёт спокойную размеренную жизнь: днём спит, ночью бродит по лесу. Поедает как животные, так и растительные корма.

Выдра речная



Тело вытянутое, очень гибкое, хвост слегка уплощен у основания. Общий тон окраски темно-коричневый, но низ тела серебристого цвета, и эта контрастность усиливается с возрастом. Выдра прекрасно приспособлена к жизни в воде и никогда от нее не удаляется. День она проводит в норе, которую роет сама или занимает убежище другого животного. В сумерках она покидает нору и охотится на рыб, ракообразных, земноводных и даже на мелких млекопитающих.



На лису, на зайца метко

С дерева я соскочу.

И как кошка пред обедом

Когти я свои точу.

Рысь



Рысь – представитель семейства кошачьих, похожий на большую кошку, с сильными развитыми лапами. Этот ловкий и сильный хищник обитает в наших лесах. Характерными признаками рыси являются большие кисточки на ушах. Туловище плотное, ноги длинные, лапы сильные, широкие, хвост сравнительно короткий. Мех мягкий, пушистый. Окраска от палево-дымчатой до ржавой, часто с темными пятнами. Кроме великолепного слуха, рысь имеет острое зрение, способна далеко плавать. Охотится за зайцами, птицами и т.п., изредка нападает на косуль и молодых оленей.

Лесная кошка



Животные тайги

2 белка



8 заяц



5 мышь



10 лось



1 бурундук



4 бобр



3 белка-летяга



7 ёжик

9 крот



6 полёвка



Бурундуки



Этот изящный, весёлый и красивый зверёк очень оживляет своим присутствием сибирские леса. Он – обладатель пушистого хвостика и живых блестящих глазок. В расцветке спинной стороны характерно наличие 5 продольных черных полос, между которыми и по бокам мех светло-серый или рыжевато-серый. Он не особенно пуглив и очень любопытен. Большую часть зимы бурундук проводит в спячке. Гнезда устраивает в норах, трухлявых пнях, под стволами поваленных деревьев, реже – в дуплах. Питается семенами хвойных деревьев, также почками, ягодами, грибами, насекомыми и их личинками.

Сидит на ветке,
А не птица.
Есть рыжий хвост,
Да не лисица.



Белки

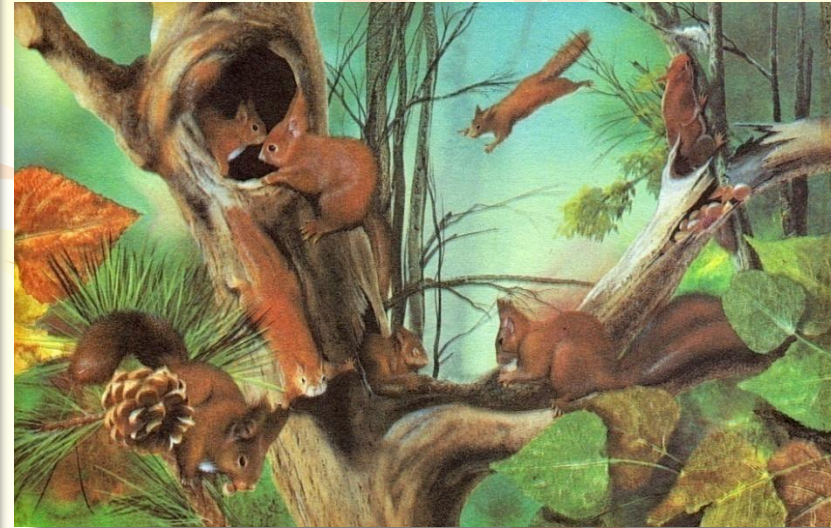


Этот зверёк изящен, когда бежит по стволу, грациозен, когда пробегает по тонкой ветке, забавен, когда, сидя на задних лапках и держа в передних шишку, обрабатывает её буквально в считанные минуты. Хвост составляет $\frac{2}{3}$ длины тела, пушистый. Спинная сторона тела летом рыжая, зимой серая с буроватым оттенком или пепельно-серая, брюшко белое. Ведет древесный образ жизни. Гнездо шарообразной формы устраивает из веточек, мха, лишайников на ветвях хвойных деревьев или селится в дуплах. Питается семенами хвойных деревьев, грибами, ягодами, почками и молодыми побегами лиственных деревьев и насекомыми.

Векши (белки)



Летяга обыкновенная



У белки-летяги по бокам туловища, между передними и задними лапами, есть складки из кожи, покрытые мехом. И когда она прыгает с дерева на дерево, они расправляются, что позволяет ей планировать на расстояние более 400 м. Хвост при этом работает как руль. Окраска верха зимой светло-серая с палевым оттенком, летом более темного тона. Ведет древесный образ жизни. Устраивает гнезда в дуплах деревьев. Питается почками, семенами деревьев, ягодами и грибами, на зиму делает запасы кормов.

Бобры



Есть на речках лесорубы
В серебристо-бурых шубах.
Из деревьев, веток, глины
Строят прочные плотины.



Бобр - млекопитающее рода грызунов. У него густой коричневый мех. Живёт колониями по лесным рекам, отлично плавает и ныряет. Шкура бобра покрыта шерстью двух типов. Одни ворсинки длинные, черные и блестящие, другие более короткие и мягкие, образующие плотный подшерсток, не позволяющий воде соприкоснуться с кожей. Хвост широкий, голый, лопатообразный. Питается бобр в основном древесной корой, а также камышом, крапивой и молодыми побегами деревьев. Выделяют два типа жилищ: норы с гнездовой камерой и выходами в воду, и хатки – куполообразные сооружения высотой до 2 м из ветвей кустарников и деревьев.

Строители



Маленький рост,
Длинный хвост,
Серая шубка,
Острые зубки.



Мыши

малютка

домовая



лесная



Окраска верха варьирует от яркой песчано-охристой до темноватой охристо-серой. Хвост почти равен длине тела. Мыши – вегетарианцы, хотя и не убежденные: они не откажутся и от сала, и от колбасы, но растительная пища все-таки основная. Они очень осторожны, умеют двигаться совершенно бесшумно, ловко затаиваться и быстро убежать при опасности. Селятся в зарослях высокой травы на лугах, в бурьянах, на полях и пустошах, в разреженном кустарнике и на опушках леса.

Полёвки



обыкновенная



красно-серая



красная

рыжая



Мыши и полёвки похожи друг на друга. Но мыши питаются в основном семенами растений, собирая на зиму запасы в норках, полёвки же поедают главным образом стебли, кору побегов, почки. Они деятельны и зимой, прокладывая под снегом ходы. Запасов полёвки не делают (исключение – серая полёвка). Окраска спины рыжеватобурая или коричневатая, по хребту проходит черная или темно-коричневая полоса, брюшко – белесое. Живет и размножается в несложно устроенных норах с одной или двумя гнездовыми камерами.

Лесом катится клубок,
У него колючий бок.
Он охотится ночами
За жуками, за мышами.



Ёж



Ёж – насекомоядное животное, но иногда питается и растительной пищей, в частности ягодами, плодами, жёлудями, а также грибами. Его тело покрыто иглами длиной два-три сантиметра, которые представляют собой не что иное, как переродившуюся шерсть. Хвост короткий. Ушные раковины менее 3,5 см. Еж предпочитает селиться на опушках леса, вырубках, в перелесках, кустарниках и т.п. Гнездо строит из различных растительных материалов. В качестве укрытий использует прикорневые дупла, пустоты в поваленных стволах деревьев. На зиму впадает в спячку.

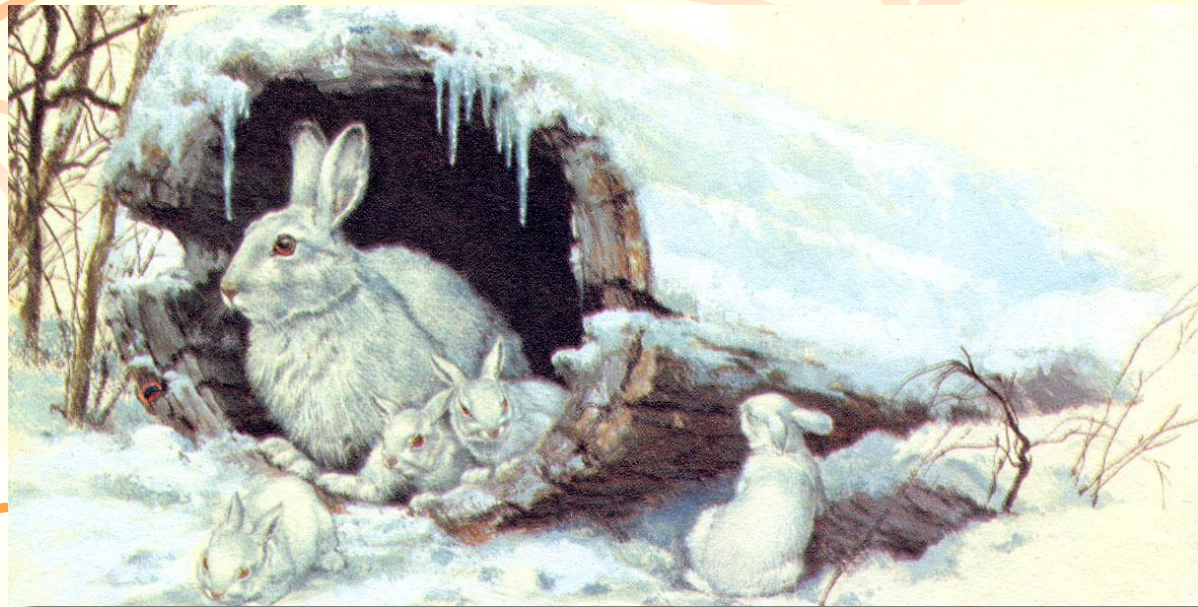
Колючие друзья наши



Заяц- беляк



Обитатель леса шустрый
Оборвал листок капустный.
У него дрожат реснички:
«Нет ли где-нибудь лисички?»

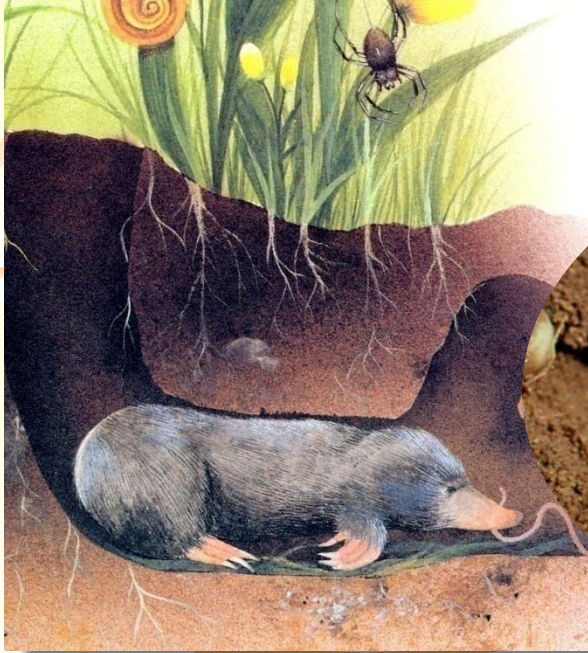


У зайца-беляка на зиму мех белеет, лишь кончики ушей черные. Его еще называют «заяц в снежных туфлях». Это смешное название происходит от формы его задних лап, очень широких и мохнатых, благодаря которым заяц может быстро бегать, не проваливаясь в снег. Он не имеет постоянного логова. Только в сильные морозы делает в снегу небольшие норки: спит в них, прячется во время опасности. Летом питается травянистыми растениями, зимой - побегами и корой осины, ивы, ветками березы.

Кроты



Под землёй он живёт,
Червяков, жуков жуёт,
Перерыл весь огород!
Этот зверь зовётся ...



Крот постоянно живёт в земле. Голова конусовидная. Носовой хоботок короткий, с кожистой пластинкой на конце. У него могучие лапы с мощными когтями, с вывернутыми ладошками – прекрасные землеройные инструменты. Волосняной покров короткий, густой, бархатистый. Питается дождевыми червями, жуками и их личинками. Гнездо устраивает в отнорках жилой норы под большим выбросом земли, под пнями, валежником.

Лось



Трав копытами касаясь,
Ходит по лесу красавец,
Ходит смело и легко,
Рога раскинув широко.



Лось – это олень, причём самый крупный из современных оленей. Сильное длинноногое животное, прекрасно приспособленное к передвижению по глубокому снегу, бурелому и болоту. Окраска зимой кофейно-бурая, летом темнее, ноги белые. Зимой питается побегами и корой ивы, осины, рябины, сосны, шиповника, листьями и стеблями травянистых растений, летом – травами.

Созвучие прекрасных чувств и дум

(по страницам
удивительных книг).

Познакомьтесь с ними. Вчитайтесь и вдумайтесь в эти строки. Каждая из них дышит любовью и восхищением, каждое слово – гимн вечно прекрасному миру Жизни, всему, что живет, дышит, радуется и радует каждого, кто умеет и хочет видеть и слышать, чья душа открыта добру и свету.



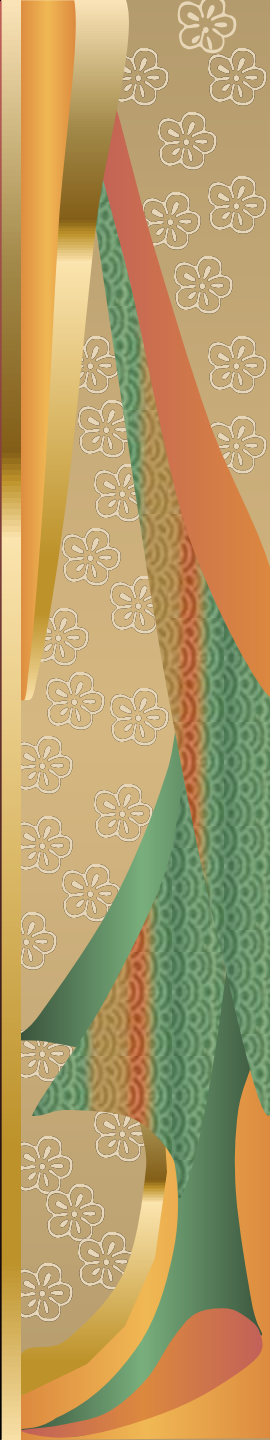


«В этот вечер барсук принес яйцо степной курочки и положил его нетронутым перед ребёнком. Мальчик охотно съел его и снова утолил жажду, напившись от дождевой лужицы. Ночью шел дождь, и Гарри, наверно, сильно замерз бы, но пришел барсук и свернулся калачиком возле него. Один или два раза он лизнул мальчика в лицо.

Отныне у мальчика появились две привычки. Гарри прятался от людей, которые днем проходили мимо норы, и ждал барсучиху, которая кормила и оберегала его. Часто пища оказывалась ему совсем не по вкусу: барсучиха приносиладохлых мышей и бурундуков. Но иногда ей попадались пчелиные соты с медом, яйца домашних птиц, а однажды кусок хлеба, который выпал, вероятно, на дорогу из сумки случайного путника. Главная беда заключалась в нехватке воды. Лужа почти совсем высохла, на ее месте осталась липкая грязь, и мальчик безуспешно пачкал в ней свои губы и язык. Возможно, барсучиха-мать недоумевала, почему новый детеныш отвергал ее молоко. Впрочем, дожди шли достаточно часто, чтобы спасти мальчика от серьезных мучений».



Эрнест Сетон-Томпсон.
МОИ ДИКИЕ ДРУЗЬЯ.





«Я думал, что она кинется ко мне вне себя от восторга, но этого не произошло. Душевные страдания, которые были настолько интенсивны, что изменили всю ее личность и заставили такое восприимчивое существо на много месяцев забыть все правила поведения, не могли исчезнуть без следа за одну секунду. Задние ноги Стаси подогнулись, морда задралась, горло задергалось, и многомесячные муки нашли исход в жутких и, тем не менее, прекрасных звуках волчьего воя. Она выла долго, не меньше полминуты, а потом молнией кинулась на меня. Я оказался в центре тайфуна собачьего экстаза. Она прыгала мне на плечи, чуть не сорвала с меня пиджак – она, Стаси, сдержанная, корректная, обычно ограничивающая своей присутствие легким помахиванием хвоста, а для выражения любви клавшая голову мне на плечо, не больше; она молчаливая Стаси, теперь свистела, как паровоз, и визжала даже более пронзительно, чем минуту назад выла. Потом она вдруг отпрыгнула в сторону, подбежала к калитке и оглянулась на меня через плечо, умоляя, чтобы я ее выпустил. Для нее само собой разумелось, что с моим приездом ее арест кончился, и она может опять вести прежнюю жизнь».



Конрад Лоренц.
ЧЕЛОВЕК НАХОДИТ ДРУГА.



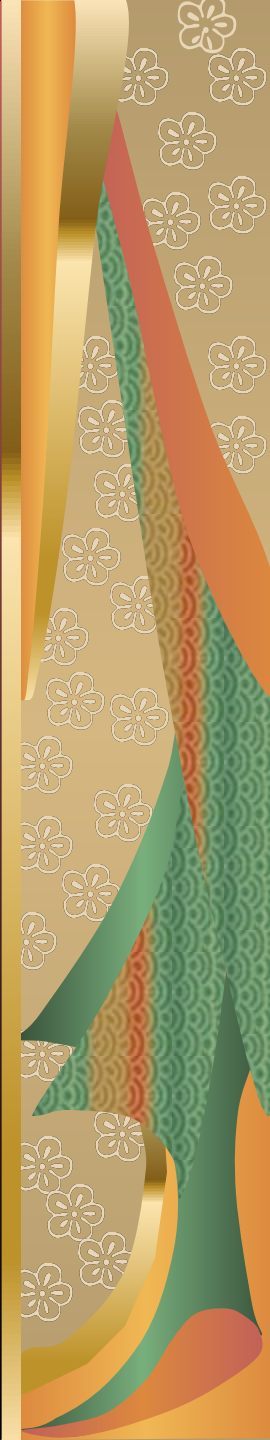
«Ян смотрел на оленя, и олень не сводил с него своих умных, ясных глаз. Казалось, они читали в глазах и сердцах друг друга. Ян не мог отнять у него жизнь, и то, что давно уже заряжалось в нем, что незаметно укреплялось и зрело, заговорило вдруг властно и громко. Этот голос говорил:

«Бедное, прекрасное животное! Долго мы были врагами. Но теперь все переменялось. Мы смотрим в глаза друг другу, мы дети одной матери-природы. Мы не можем поговорить, но мы можем понять друг друга без слов.

Теперь я понимаю тебя, как раньше никогда не понимал. И я уверен, что и ты понял меня. Жизнь твоя в моих руках, но ты уже не боишься меня... Я много дней преследовал тебя, а теперь ты можешь без страха стоять передо мною. Никогда рука моя не поднимется, чтобы убить тебя. Мы – братья, прекрасное создание, теперь я старше и сильнее тебя. И если бы сила моя могла всегда оберегать тебя, ты никогда не знал бы опасности».



*Эрнест Сетон-Томпсон.
ПО СЛЕДАМ ОЛЕНЯ*



Знаете ли вы?

- Бобры возводят свои хатки до 10 метров в диаметре и до 2.5 метра высотой. Известны бобровые плотины длиной более 250 метров.
- За 15 минут охоты летучая мышь может поймать 175 комаров. В этом ей помогает природный ультразвуковой эхолотатор.
- Схватка между самцами одного вида редко приводит к чьей-то гибели. У многих зверей, так же как и у птиц, существует «поза подчинения», которую принимает проигравший противник.
- Северные олени очень хорошо приспособлены к жизни в суровых условиях. Благодаря своей необычной шерсти они легко переносят мороз в 50-60 градусов, умеют добывать еду из-под снега, ходить по топким болотам и глубоким сугробам. По некоторым сведениям, олени были приручены человеком 7-8 тысяч лет назад.





**Берегите эти земли, эти воды,
Даже малую былиночку любя.
Берегите всех зверей природы.
Убивайте лишь зверей внутри себя.**



Евгений Евтушенко

