



*Название проекта:*

*Презентация на тему: Особо охраняемые природные территории Липецкой области.*



*Ф.И.О. Иванов Александр Васильевич.*

*Ф.И.О.(педагога): Макаренко Елена Владимировна.*

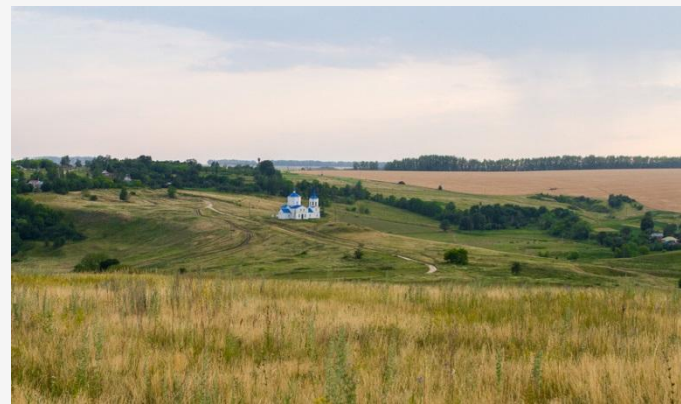
*Название ОУ: МБОУ СШ № 62 г. Липецк.*

# КРАЙ МОЙ ЛИПЕЦКИЙ.

Край мой Липецкий, родной,  
Красотой охваченный,  
Здесь туманы над рекой  
Тишиной захвачены.

Здесь поля шумят, как море.  
Реки быстрые текут,  
Купола восходят к небу,  
Люди добрые живут.

Косыгиной В.Р.



Природа Липецкого края

## Формы охраняемых природных территории

заповедники

заказники

национальные  
парки

заповедно-  
охотничьи  
хозяйства

нерестовые  
водоемы  
и акватории

памятники  
природы



# Липецкая область

**Липецкая область** расположенная на границе Среднерусской возвышенности и Окско-Донской низменности в лесостепной зоне бассейна Верхнего Дона, предоставляет своим жителям и гостям отличные возможности для отдыха, туризма, лечения, спортивного рыболовства и охоты.

**Благодатна и красива природа Липецкого края:** бескрайние поля, более 120 рек и речушек, озера и пруды, леса и рощи, живописные холмы по берегам Дона, известняковые отвесные скалы и пещеры, которыми славится река Воргол.

**Разнообразен растительный и животный мир:**

более 100 видов деревьев, 60 с лишним видов млекопитающих - благородный олень, лось, косуля, волк, лисица, кабан, горноста́й, барсук, белка.

**Среди обитателей рек и озер** - окунь, щука, язь, сом, лещ, судак, плотва, карась, ерш, сазан, стерлядь...

**В самых живописных местах** по берегам Дона, Красивой Мечи, Воронежа, Матырского водохранилища открыты дома и базы отдыха, пансионаты, детские лагеря.



# Липецкая область

Площадь территории и  
численность населения области  
**Территория области - 24,1 тыс.  
км<sup>2</sup>**

**Протяженность области:**  
с севера на юг - 200 км,  
с запада на восток - 150 км.

**Общая протяженность границ -  
900 км.**

**Численность населения** области  
составляет 1,2 млн. человек, в том  
числе городского - 780 тыс. (65%) и  
сельского - 434 тыс. (35%).

**Плотность населения - 51 человек  
на 1 кв. км.**



# Жемчужиной России называют заповедник "Галичья гора" - родину многих реликтовых растений и редких животных.



В 1571 году по приказу Ивана Грозного от 16 февраля в урочище Галичья Гора воздвигнут сторожевой пост, входивший в единую систему оборонительных укреплений России.

Исследованием Галичья Гора занимались учёные С. И. Ростовцев, С. Г. Навашин, Д. Н. Анучин, Н. В. Цингер, А. Ф. Флёров, Б. М. Козо-Полянский, Л. Г. Раменский, Н. С. Камышев, Н. П. Виноградов, С. В. Голицын, П. А. Смирнов, А. К. Скворцов, Ф. Н. Мильков, К. В. Скуфьин





## Галичьей горы.

Центральный участок заповедника “Галичь” расположен в 20 км к северу от Задонска на крутой излучине Дона.

Правый склон донской долины, обрывающийся к речной глади пятидесятиметровым уступом, с давних пор носит название Галичьей горы.

Заповедана она в 1925 г., ее площадь 19 гектаров.



## Морозова гора

Морозова гора—противоположный от Галичьей , левый берег Дона. Участок площадью 100 га охраняется с 1941 года. В урочище расположена усадьба заповедника с административными и жилыми постройками, музеем природы, коллекционными участками. Здесь же питомник хищных птиц, в задачи которого входит разведение сокола-балабана, орла-карлика и других исчезающих видов.





## Быкова Шея

Быкова Шея - степной участок в 30-ти километровой Дубнинской балке на реке Сухая Лубна в Липецком районе. Имеет площадь 30,1 га, заповедан в 1963 году. Это единственный участок на территории области ковыльной степной целины. Волны колышущегося на ветру ковыля, обилие цветущих растений, среди которых 30 видов редких и реликтовых, представляют неповторимый по красоте ландшафт .



## Воронов Камень

Воронов Камень и Воргольские скалы. На правом берегу реки Воргол в Елецком районе раскинулись эти урочища у села Рябинки, создающие впечатление горного ландшафта они находятся в каньоне образной речной долине. По обоим берегам выступают огромные живописные скалы известняка под местным названием «кичи». Причудливы пещеры, известняковые расщелины, карстовые воронки. Один из них—»Воронов Камень»--площадью 9,5 га был заповедан в 1963 году; другой—»Воргольское»-площадью 31 га– в 1969 году. Скопление горных папоротников, высокое флористическое разнообразие ( 457 видов растений ), наличие редких видов ( шивекерии подольской, смородины пушистой, мятлика оттянутого и др. ) определило особую ценность этих урочищ и взятие их под охрану.



Река Воргол



## ВОРГОЛЬСКИЕ СКАЛЫ (ВОРОНОВ КАМЕНЬ)

В 10 км от Ельца, в низовьях небольшого притока Быстрой Сосны — Воргола, расположен участок заповедника “Галичья гора” — Воргольское. Площадь — 31 гектар, заповедан в 1963 г. Расположен в узкой, врезанной на глубину 60 м каньонообразной долине.

Отвесные скалы обрамляют поочередно то левый, то правый склон, образуя на изгибах реки грандиозные обнажения. Огромные глыбы известняка в каменном хаосе застыли на крутых берегах, поросших лиственным лесом. Наибольшую живописность Воргольской долине придают известняковые обнажения высота отдельных из них достигает 20–25 м — это легендарные Воронов, Лисий и Копченый Камни, большие Кичи.



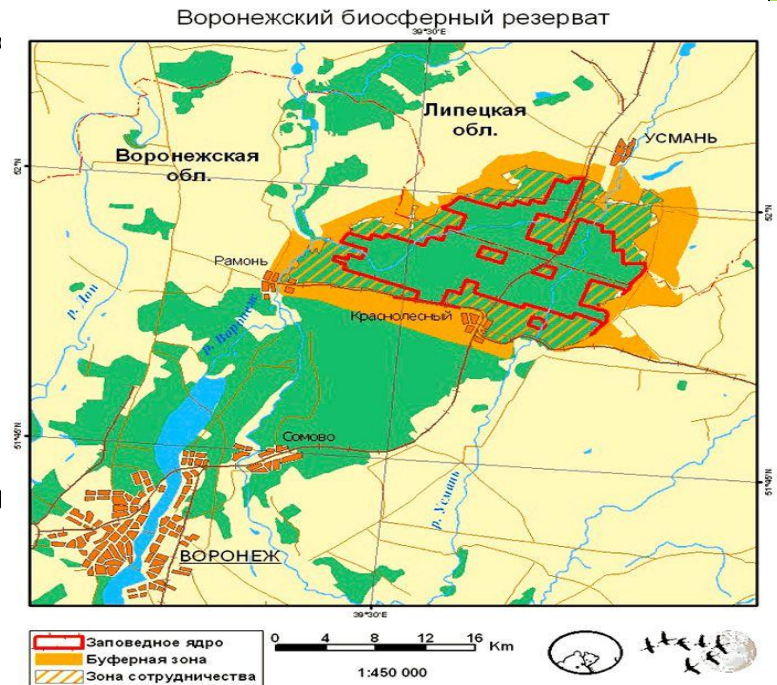


# Воронежский биосферный заповедник международного значения, частично находящийся на территории Липецкой области Усманского района.

В начале 20-х годов нашего столетия на левых притоках реки Воронеж (небольших речках Усманка и Ивница) экспедицией Московского университета были обнаружены несколько бобровых поселений.

Находка таких редких и ценных животных послужила причиной организации в мае 1927 г. Воронежского государственного бобрового заповедника, которому в 1984 г. был присвоен статус биосферного.

Его площадь - 31 тысяча гектаров, из них около 14 тысяч гектаров расположены на территории Усманского района Липецкой области.



**В заповеднике обитает 54 вида млекопитающих, 208 видов птиц, 39 видов рыб, 8 видов пресмыкающихся, около 10 тысяч видов различных насекомых, произрастает около тысячи видов травянистых и древесно-кустарниковых растений.**

Основные типы растительности - боры, дубравы, осинники и березняки. Очень богат животный мир заповедника.

Из хищных зверей - волки, лисы, барсуки, на особом положении в заповеднике спасенные от вымирания бобры и благородные олени.

Из птиц обитают крайне редкие и занесенные в Красную книгу орлы-могильники, змеяеды, большие подорлики, орланы-белохвосты, беркуты.

С 1933 г. на территории заповедника действует музей природы.





**Богатейшие коллекции растений можно увидеть на  
Мещерской лесостепной опытно-селекционной  
станции в Становлянском районе.**





Станция входит в число крупнейших ботанических и дендрологических садов страны.

Собрана коллекция 1800 видов, форм, сортов и разновидностей деревьев и кустарников – представителей дендрофлоры Европы, Азии, Северной Америки. Из них 1300 вступили в пору плодоношения.

Деревья и кустарники дендрария используются как маточный фонд для посадочного материала.

97 сорта сирени селекции Станции, Л. Колесникова и французской, 32 сортов чубушника, 80 редких и исчезающих видов растений, занесенных в «Красную книгу».



Ведется обмен семенами с ботаническими садами стран СНГ и 36 странами дальнего зарубежья.

Ежегодно предлагается для озеленения городов и сел, создания новых парков, скверов, пополнения коллекций существующих ботанических садов:  
кустарников лиственных – 150 наименований  
деревьев лиственных – 20 видов  
саженцы хвойных – 50-60 видов, форм разновидностей  
цветов ( многолетники: пионы, флоксы, астра, розы) – 30 сортов.



## Урочище Плющань.

Плющань В 1938 году в 1,5 км к востоку от села Яблоново в Краснинском районе было открыто одно из интереснейших урочищ с редкой флорой— Плющань, названном так по речке Плющанке. Среди разреженных березняков раскинулись лужайки, напоминающие горный луг. Под пологом дубрав встречаются реликтовые растения горных лесов Европы, Урала и Алтая.





## Река Плющанка.

**Плющанка** — небольшая река в Краснинском районе Липецкой области. Правый приток Дона. Протекает среди крутых облесенных склонов Среднерусской возвышенности одна из самых чистых и холодных рек Липецкой области.

Исток расположен между деревнями Бредихино и Епанчино (недалеко от железнодорожной линии Елец — Лев Толстой). Берет начало из пяти больших и множества малых родников, вытекающих из-под склона с нагорным березняком и дубовым лесом. Впадает в Дон на противоположной стороне от деревни Парлово, русло — из известняковой щебенки с включениями обломков гранита, шириной 6-7 м. Пойма поднимается на 1-1,5 м, очень не широкая, по 10-15 м с лугами, липой, ивой.



# ЗАКАЗНИКИ

заказниках осуществляется частичный режим охраны. Территории заказников не подлежат изъятию у землепользователей– лесхозов и других объединений. Однако на этих территориях устанавливаются постоянные или временные ограничения хозяйственной деятельности по использованию компонентов природы. В Липецкой области организованы ландшафтные, зоологические (охотничьи) заказники местного значения на общей площади более 65 тысяч га.

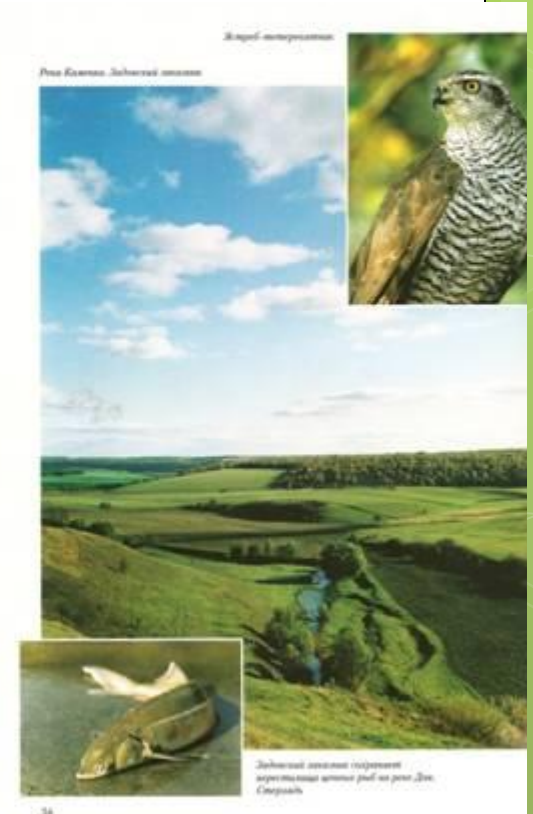




# Донской и Задонский заказники



В Донском и Задонском заказниках наряду с оленями, кабанями и косулями водятся тушканчики, степные хорьки, суслики. Ландшафтные заказники.





## Лебедянский девон

**Лебедянский девон** – великолепные обнажения мергелей и известняков на правом берегу Дона в нашем городе. Крутой правобережный склон долины Дона, сложенный мергелями и известняками, поднимается на высоту около 30-35м с углом 60 градусов. На поверхность обнажаются слои Лебедянского и мценского горизонтов верхнего девона, в 1888 году впервые выделенным геологом и палеонтологом, профессором Киевского университета П.Н. Венюковым.



**Природа Липецкой области разнообразна и уникальна.**

**Природа Липецкой области разнообразна и уникальна.. Бережное отношение к ней- это возможность сохранить для будущих поколений живописные ландшафты Среднерусской возвышенности и Окско-Донской низменности.**



# Вопросы

На территории каких областей находится заповедник?

Когда был открыт заповедник?

Как называется лесное сообщество, где был основан заповедник?

Какие растения охраняются в заповеднике?

Какие животные обитают в заповеднике?

Какие из животных занесены в Красную книгу России?





*"Спасибо за внимание".*

