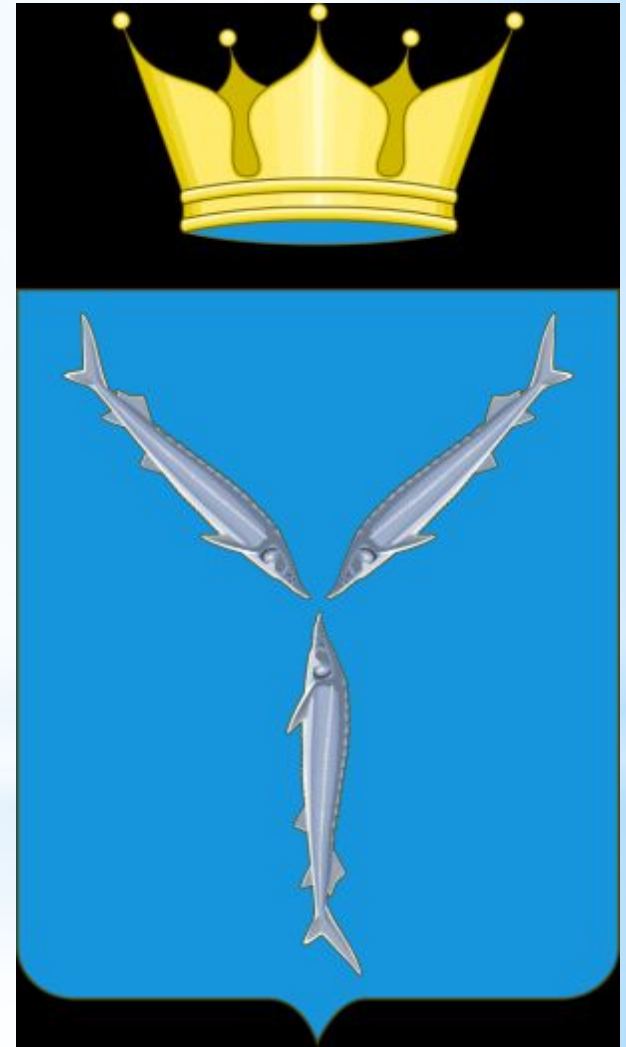


Наш край - земля Саратовская



Сорокина Л.В
МБОУ «СОШ с. Таловка

Символы нашего края



Карта нашего края

САРАТОВСКАЯ ОБЛАСТЬ



Города нашего края



Саратов



Энгельс



Балаково



Балашов



Вольск

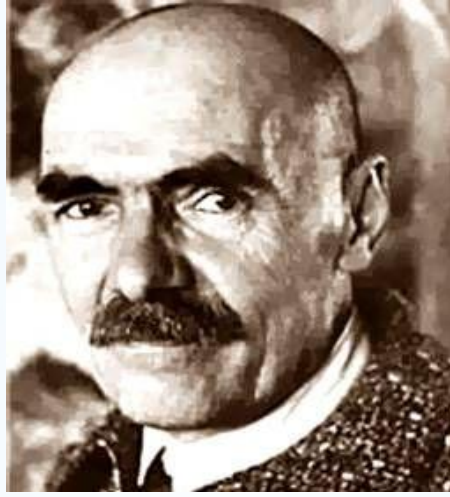


Хвалы́нск

Люди нашего края



Чернышевский Н.Г.



Петров-Водкин К.С.



Яблочков П.Н.



Табаков О.П.

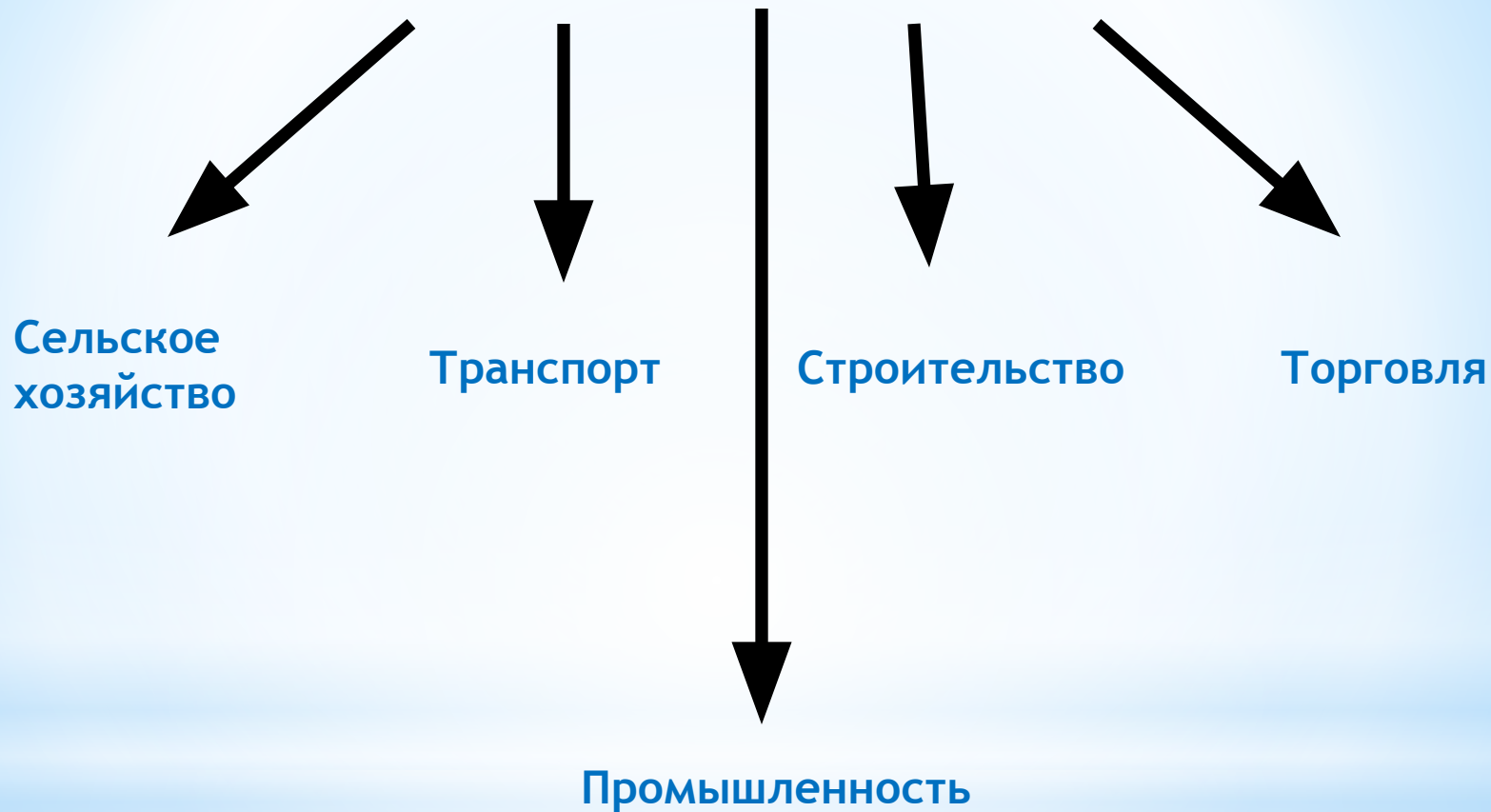


Шнитке А.Г.



Миронов Е.В.

Экономика нашего края



Полезные ископаемые нашего края

Нефть

Природный газ

Горючие сланцы

Фосфориты



Мел

Известняк

Песок

Глина

Реки нашего края



Волга



Хопер



Медведица

Животный мир нашего края

Фауна Саратовской области характеризуется богатым видовым составом.

На территории области обитают 76 видов млекопитающих, 260 видов птиц, 10 видов рептилий, 7 видов амфибий и 50 видов рыб.

В лесных массивах можно повстречать лосей, косуль, кабана, куницу, норку, зайцев-беляков и барсуков. Из птиц типичными обитателями саратовских лесов являются глухари, тетерева, вальдшнепы.

В степи обитают заяц-русак, лисица, волк и лесной хорек. Представителями грызунов являются суслики, тушканчики, хомяки, обыкновенные полевки и пеструшки.

В полупустынной зоне широкое распространение получили пресмыкающиеся, такие, как узорчатый полоз, различные виды ящериц, гадюки.

В водоемах обитают различные виды рыб. Самым распространенным видом из них является лещ. Встречаются судак, щука, берш, язь, густера, плотва.

Для охраны животных на территории области создаются различные природоохранные зоны, заказники и заповедники. Контролем за отловом рыбы занимается инспекция рыбоохраны Саратовской области.



Растительный мир нашего края

Большая часть Саратовской области лежит в степной зоне. Естественные леса и лесопосадки занимают лишь 6 процентов территории области. Лесные массивы находятся на севере Правобережья в лесостепной зоне, а также по долинам рек и в отдельных местах степи по балкам.

Растительность лесостепной зоны. В лесостепной зоне лесные участки чередуются со степными. Степные участки называют луговыми степями; в травяном покрове много разнообразных ярко цветущих растений (сон-трава, шалфей, клевер, незабудка и другие).

Имеются и злаки: костери ковыль, тонконог. Встречаются кустики рабитника с желтыми цветами и бобовника с бело-розовыми цветами. Степные участки здесь распаханы.

Леса большей частью дубовые. Но в них растут также липа, береза, клен остролистный (платановидный), вяз, ясень, во втором ярусе – рябина, боярышник, дикая яблоня, дикая груша. В кустарниковом ярусе – терн, крушина, бересклет, шиповник.

Ранней весной, когда дубравы еще не оделись листвой, зацветают хохлатка и тюльпан дубравный. А как только зазеленеет лес, распускаются ландыш, фиалка выбрасывает свои цветочки ползучая ежевика. В дубравах обычны также: копытень, сныть, купена лекарственная, ветреница лютиковая. В тенистых лиственных лесах встречаются папоротники. На хорошо освещаемых солнцем лесных полянах много земляники, желтого адониса, иван-чая, колокольчиков.

На песках и на меловых горах растут сосны. Там, где они образуют боры, встречается грушанка, цветы которой походят на ландыш.







↑ ТАЛОВКА 0,3
← ОРЛОВКА 5







