


Подготовила учитель  начальных классов
Демочкина С. М.
2019-2020 уч. г.

*Я спешу сказать вам – «Здравствуйте!»
Чтоб пожелать здоровья доброго.
Я спешу сказать вам – «Благости!»
Чтоб пожелать вам счастья нового.
Я спешу сказать вам – «Радости!»
Удач, успехов и везения! –
Чтоб пожелать всем в этом классе
Прекраснейшего настроения.*

Актуализация знаний

— Расскажите о нашем крае, используя карту.

План ответа

- 1) Географическое положение.
- 2) Соседи.
- 3) Столица, крупные города.
- 4) Растительный и животный мир.

. Тест

1. Мой край расположен на материке:

- а) Африка
- б) Евразия
- в) Северная Америка

2. Мой край находится в:

- а) лесной зоне
- б) тундре
- в) степи

3. Мой край находится в:

- а) Восточном полушарии
- б) Западном полушарии
- в) на экваторе

4. В моем крае растут:

- а) кактусы, кипарисы
- б) ягель, клюква, карликовая ива
- в) ель, береза, осина

5. У нас обитают:

а) лоси, зайцы, кабаны

б) косули, волки

в) олени, медведи

6. Мой край дает стране:

а) продукты сельского хозяйства

б) легковые автомобили

в) морепродукты

. Тест

1. Мой край расположен на материке:

а) Африка

б) Евразия

в) Северная Америка

2. Мой край находится в:

а) лесной зоне

б) тундре

в) степи

3. Мой край находится в:

а) Восточном полушарии

б) Западном полушарии

в) на экваторе

4. В моем крае растут:

а) кактусы, кипарисы

б) ягель, клюква, карликовая ива

в) ель, береза, осина

5. У нас обитают:

а) лоси, зайцы, кабаны

б) косули, волки

в) олени, медведи

6. Мой край дает стране:

а) продукты сельского хозяйства

б) легковые автомобили

в) морепродукты

Самоопределение к деятельности -

- Как используется территория нашего края?
- Если вы увидите пустыри, заброшенные карьеры, свалки в оврагах, терриконы какие чувства вы испытываете, глядя на них?
- Такие места на Земле - боль планеты. Мы с вами знаем об охране редких растений и животных, об охране воды и воздуха. Нужно ли охранять поверхность земли?

Самоопределение к деятельности -

- Как используется территория нашего края? (*Строятся города, села, деревни; люди прокладывают дороги, обрабатывают земли.*)
- Рассмотрите внимательно фотографии (пустыри, заброшенные карьеры, свалки в оврагах, терриконы). Какие чувства вы испытываете, глядя на них? (*Разочарование, обиду, грусть и т. д.*)
- Такие места на Земле - боль планеты. Мы с вами знаем об охране редких растений и животных, об охране воды и воздуха. Нужно ли охранять поверхность земли? (Ответы детей.)

пробное действие:

- А что бы сделали вы, чтобы на Земле было меньше таких мест?
- Сегодня мы с вами попробуем выяснить, откуда они появляются на нашей планете.
- Какая цель урока может быть поставлена в связи с темой?

Что мы будем делать для достижения этой цели?

- Что вам хотелось бы узнать по этой теме?
- Сформулируйте свои вопросы.



Цель урока:

Мы должны сегодня узнать...

сформировать у учащихся представление о поверхности родного края; раскрыть основные понятия: овраг, балка, карьер, терриконы.



Тема урока

Поверхность нашего края



План

- Рассмотреть карточку с заданием;
- Проанализировать, обсудить в группе, распределив работу между членами группы;
- Сделать выводы и подготовить отчет о работе.

А сейчас вам нужно побывать в роли
исследователя.
И выполнить очень важное задание.

- 1) прочитайте текст в учебнике;**
- 2) найдите ответ на вопрос;**
- 3) распределите между членами группы работу, чтобы каждый работал на общий результат.**

работа в группах

Внимательно рассмотрите физическую карту России. Какой рельеф вы видите?

- Где расположена территория нашего края? Какие здесь встречаются формы рельефа?
- Чем характеризуются холмы?
- А у горы тоже есть подошва, склон и вершина. В чем же разница?
- Вспомните, каким цветом на карте обозначены равнины, возвышенности, плоскогорья?

А сейчас догадайтесь, о чем идет речь.

Они образуются с маленькой рытвины, бороздки на поверхности почвы под воздействием талой и дождевой воды увеличиваются, у них крутые, осыпающиеся склоны, на которых почти нет растительности.

— Расскажите, что вы знаете об оврагах, где вы их видели.



2017
ГОД ЭКОЛОГИИ
В РОССИИ

Физическая карта России



14 ФИЗИЧЕСКАЯ КАРТА



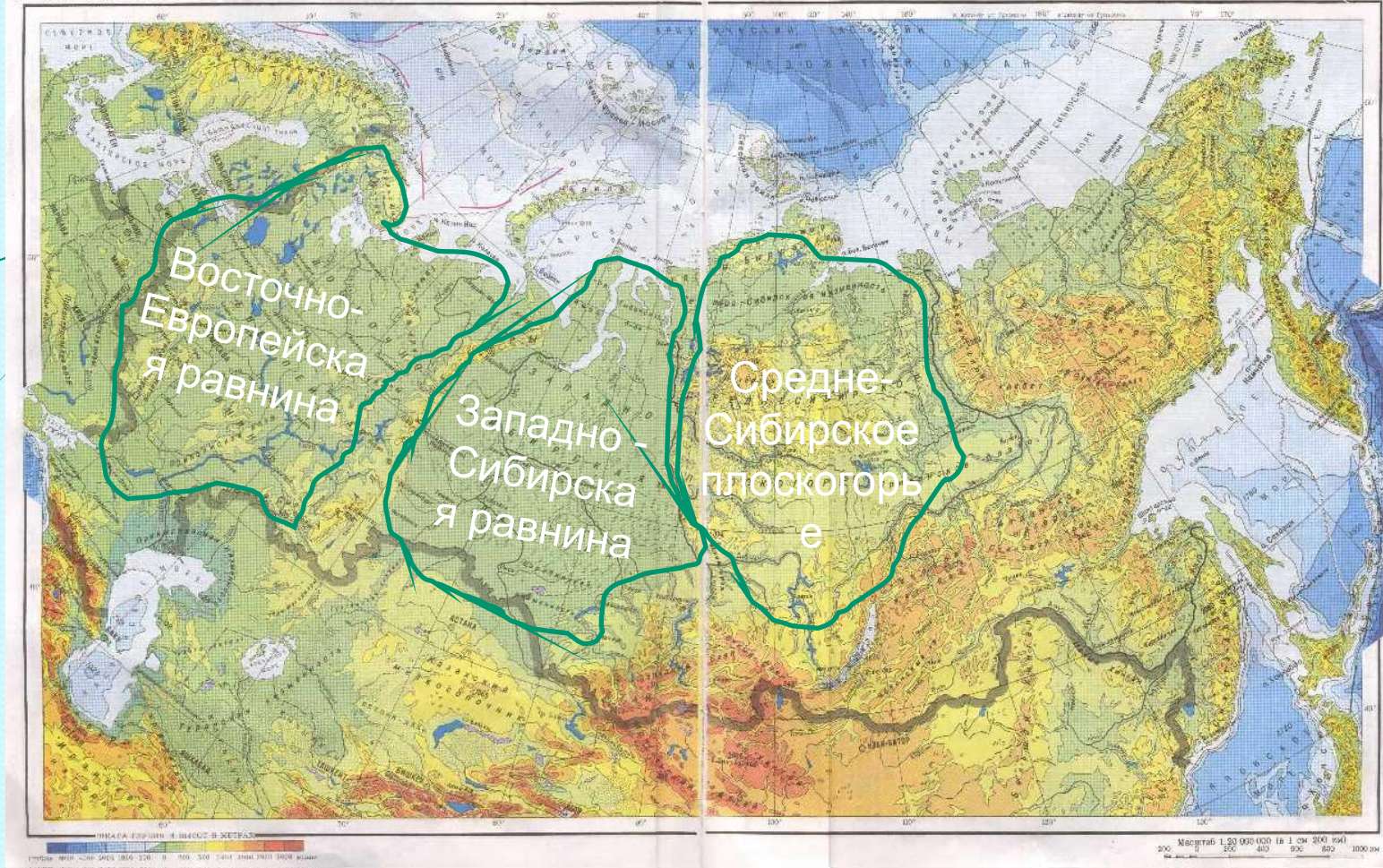
15



Равнины России

И ФИЗИЧЕСКАЯ КАРТА

15



Холмистая равнина



Горы России

14 ФИЗИЧЕСКАЯ КАРТА

15

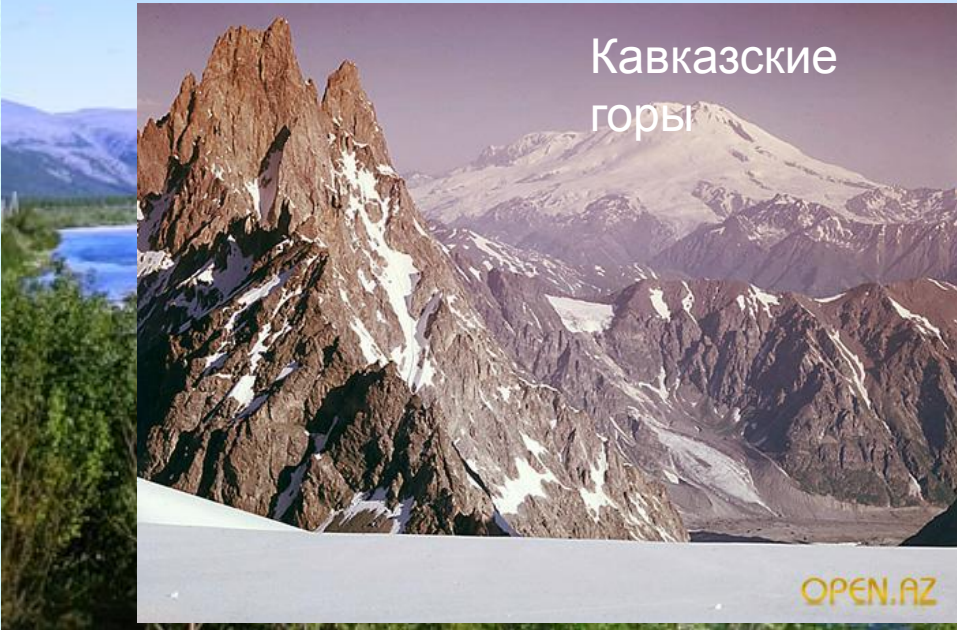




Саян
ы

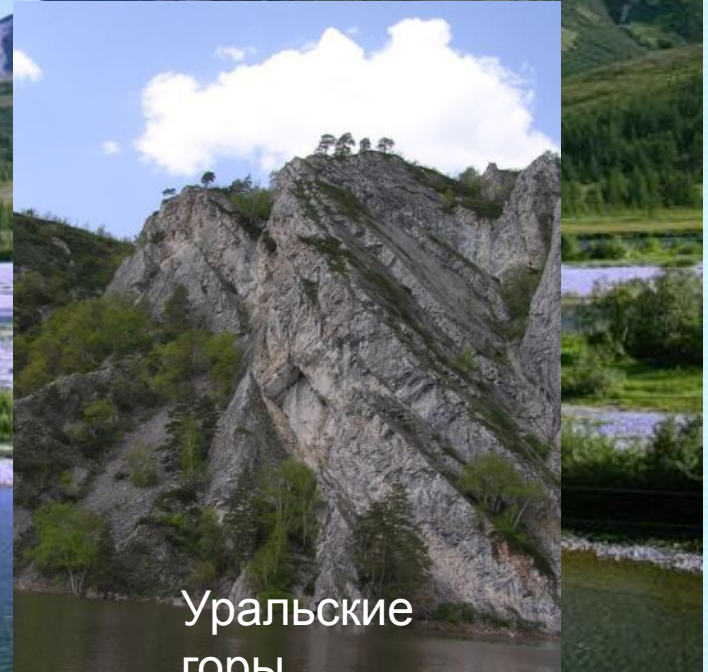


Алта
й



Кавказские
горы

OPEN.AZ



Уральские
горы

работа в группах

Внимательно рассмотрите физическую карту России. Какой рельеф вы видите? *(На территории России есть низменности, равнины, плоскогорья и горы.)*

- Где расположена территория нашего края? Какие здесь встречаются формы рельефа? *(Ответы детей.)*

- Чем характеризуются холмы? *(У холмов есть подошва, склон, вершина.)*

- А у горы тоже есть подошва, склон и вершина. В чем же разница? *(Горы и холмы различаются по высоте.)*

- Вспомните, каким цветом на карте обозначены равнины, возвышенности, плоскогорья? *(Равнины - зеленым, возвышенности - желтым, плоскогорья - светло-коричневым.)*

Высота равнин-низменностей - 0-200 м, возвышенностей - 200-500 м, плоскогорий - 500-800 м.

А сейчас догадайтесь, о чем идет речь. *(Об оврагах.)*

Они образуются с маленькой рытвины, бороздки на поверхности почвы под воздействием талой и дождевой воды увеличиваются, у них крутые, осыпающиеся склоны, на которых почти нет растительности.

— Расскажите, что вы знаете об оврагах, где вы их видели. *(Рассказы детей.)*



**Выбери
себе
помощника!**



Наши помощники





Чтобы посмотреть
физкультминутку,
нажмите на ёжика.

Вы наверное устали?

**Ну, тогда все дружно встали.
Вверх ладошки! Хлоп-хлоп...
По коленкам Шлёп-шлёп...
По плечам теперь похлопай..
По бокам себя пошлёпай...
Мы осанку исправляем,
Спинки дружно прогибаем.
Вправо, влево мы нагнулись,
До носочков дотянулись...
Плечи вверх, назад и вниз,
Улыбайся и садись.**

Первичное закрепление

Узнаем что-то новое об оврагах, прочитав текст на с. 139—140 учебника. (Ученики самостоятельно читают текст.)

— Что нового узнали?

— Предлагаю вам сравнить овраги и балки — сходства и отличия отразите в табл

Сходства	Различия	
	Овраг	Банка

— Прочитайте в учебнике о борьбе с оврагами на с! 141 (второй абзац). О каких методах борьбы с оврагами вы узнали?

— А может, не стоит бороться с оврагами, как вы считаете?





Меры борьбы с ранами на земной поверхности

ОВРАГ	
СВАЛКА	
КАРЬЕР	



Первичное закрепление

Узнаем что-то новое об оврагах, прочитав текст на с. 139—140 учебника. (Ученики самостоятельно читают текст.)

— Что нового узнали? (*Овраг превращается в балку.*)

— Предлагаю вам сравнить овраги и балки — сходства и отличия отразите в таблице.

— Прочитайте в учебнике о борьбе с оврагами на с! 141 (второй абзац). О каких методах борьбы с оврагами вы узнали? (Ответы детей.)

— А может, не стоит бороться с оврагами, как вы считаете? (*Борьба с оврагами необходима, потому что они разрушают поверхность земли, уничтожают почву и т. д.*)



2017
ГОД ЭКОЛОГИИ
В РОССИИ



Правила работы в паре

Говорим шёпотом

Работаем вместе

Договоримся, как будем выполнять задание: кто пишет, кто выступает

В выступлении говорить от имени двух лиц: «Мы считаем, мы думаем, мы решили...»

Когда закончили выполнение задания, поднимем руки

Оцениваем работу, благодарим друг друга



Работа в паре.

- Выполним задание 2 на с. 67. (Записать определения оврага и балки.)
- Так надо ли охранять поверхность земли?
- Проверим себя, прочитав текст на с. 140 учебника. (Ученики самостоятельно читают текст.)
- Как теперь бы вы ответили на этот вопрос?



Самостоятельная работа р.т.с. №

С. 143-144

— Мы с вами знаем, что еще одной формой поверхности являются горы.

Предлагаю вам прочитать о необычных горах.

Чем же они необычны? — Как называются эти горы?

Они - незаживающая рана на поверхности Земли, это боль природы.

— Как люди, живущие на равнине, оказались в горах?

— Чем опасны терриконы?

— Как люди борются с ними?

Мы все знаем, что еще одной формой поверхности являются горы. Предлагаю вам прочитать о необычных горах.

Чем же они необычны? *(Эти горы необычны тем, что их создал человек.)*

— Как называются эти горы? *(Терриконы.)*

Они - незаживающая рана на поверхности Земли, это боль природы.

— Как люди, живущие на равнине, оказались в горах? *(Терриконы образовались из куч отходов, оставшихся после добычи полезных ископаемых.)*

— Чем опасны терриконы? *(Они занимают плодородные земли, загрязняют воздух и воду.)*

— Как люди борются с ними? *(Привозят почву, высаживают растения.)*

Еще одно неприятное зрелище - свалки. Места, занятые строительным мусором - битым кирпичом, осколками стекол, плитами и др., уродуют поверхность нашей земли. Со свалками также нужно бороться: проводить сортировку мусора и перерабатывать его на специальных заводах. Свалки разравнивают, засыпают землей, высаживают растения. Очень надеюсь, что когда вы вырастаете, то постараетесь сделать все, чтобы наш родной край стал еще краше и не было бы таких мест, которые вызывают в душе боль и обиду.

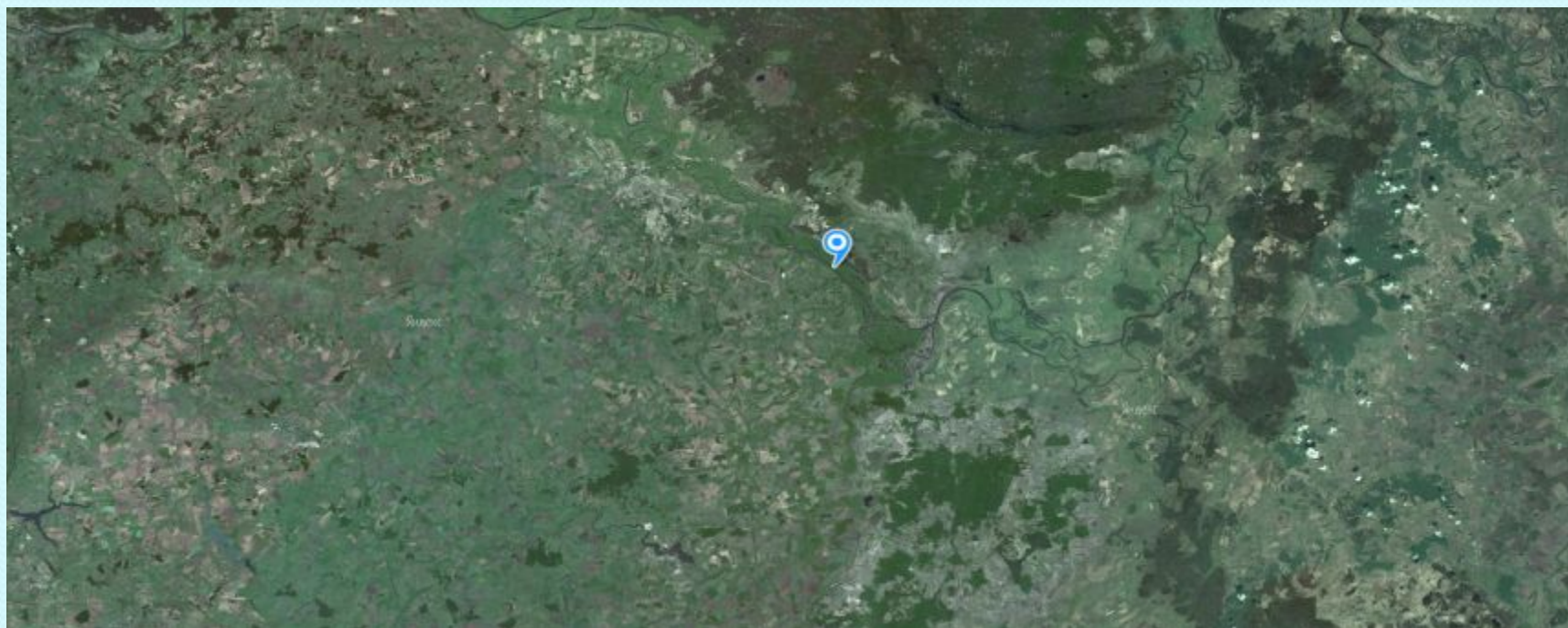
Географическое положение.

Рязанская область расположена в центре Европейской части России, входит в состав Центрального Федерального округа.

Площадь Рязанской области – 39,6 тыс. кв. км.

Рязанская область на северо-западе граничит с Московской областью, на севере – с Владимирской областью, на северо-востоке – с Нижегородской областью, на востоке – с Республикой Мордовия, на юго-востоке – с Пензенской областью, на юге – с Тамбовской и Липецкой областями, на западе – с Тульской областью.

Поверхность Рязанской области неровная. На западе области много возвышенностей, а на востоке находится Мещёрская низменность. В основном холмы возвышаются над реками Ока, Пра (Рыбновский, Касимовский, Клепиковский, Спаский, Рязанский районы). Много оврагов, балок.

















Рельеф.

Значительная часть Рязанской области находится в пределах лесостепной зоны Русской равнины.

Главная водная артерия – река Ока - делит Рязанскую область на две части:

- 1) северную - лесную;
- 2) южную – зона широколиственных лесов и лесостепь.

Природа.



Рязанский край – «страна березового ситца», березняки составляют примерно половину всех рязанских лесов, где произрастает более 10 видов древесных и столько же кустарниковых пород.



Хвойные насаждения занимают 46% лесного фонда. На возвышенностях преобладает сосна, в низинах - еловые леса.



В широколиственных лесах представлены такие породы деревьев, как ясень, клёны, липа, дуб и множество других.

Подлесок состоит из черёмухи, рябины, крушины и жимолости лесной.

Встречаются разнообразные виды кустарника — черника, брусника, клюква.



В травяном покрове можно найти обычные для центральной полосы виды трав.

Всего на данный момент в Рязанской области зарегистрировано около 1300 видов растений.



Всего по территории региона протекает 895 рек. Самой большой - является река Ока.

Кроме того, на территории области находится более 2800 больших и малых озер.



В водоемах области зарегистрировано 80 видов рыб.

Животный мир.

Фауна Рязанской области чрезвычайно разнообразна и богата.

На территории региона обитают медведи, волки, лисы, рыси, кабаны, зайцы.

В области сохранились олени нескольких видов — благородные, пятнистые и маралы. Также регион является местом обитания для белок, ежей, выхухолей, ласок, горностаев и многих других зверей.

Кроме того, Рязанская область является местом обитания 290 видов птиц. К ним относятся утки, гуси, лебеди, глухари и тетерева, совы, перепела, куропатки и другие.

На территории Рязанского края живет множество насекомых и рептилии, некоторые из них являются исчезающими видами.



На данный момент 281 вид животных занесён в Красную книгу области.

Среди самых охраняемых животных Рязанской области – русская выхухоль, гигантская и малая вечерница, летяга, крапчатый суслик, бурый медведь и европейская норка, стерх, зубр, рысь и другие.

В список включены так же исчезающие виды: черный аист, змеяд, орлан-белохвост, краснобрюхая жерлянка.

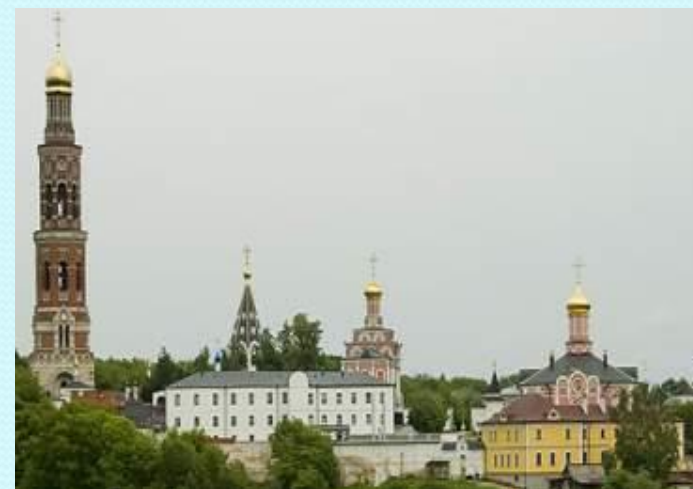
Достопримечательности.

Достопримечательностей в Рязанской области много они представлены: музеями, памятниками и статуями, зданиями, парками и природными зонами, культурными объектами, церквями и соборами и другими. Многие из них известны за пределами области и посещаются туристами.



Рязанский кремль.

Памятник «Грибы с глазами».



Музей дальней авиации.

Иоанно-богословский монастырь.

Как люди используют
поверхность нашего края?

Строят города, сёла

Прокладывают дороги

Обрабатывают землю





Боль природы



Овраг



**Крутые, осыпающиеся
склоны**

Балка



**Пологие склоны,
поросшие травой,
кустарниками и
деревьями**

Как образуется овраг и балка?

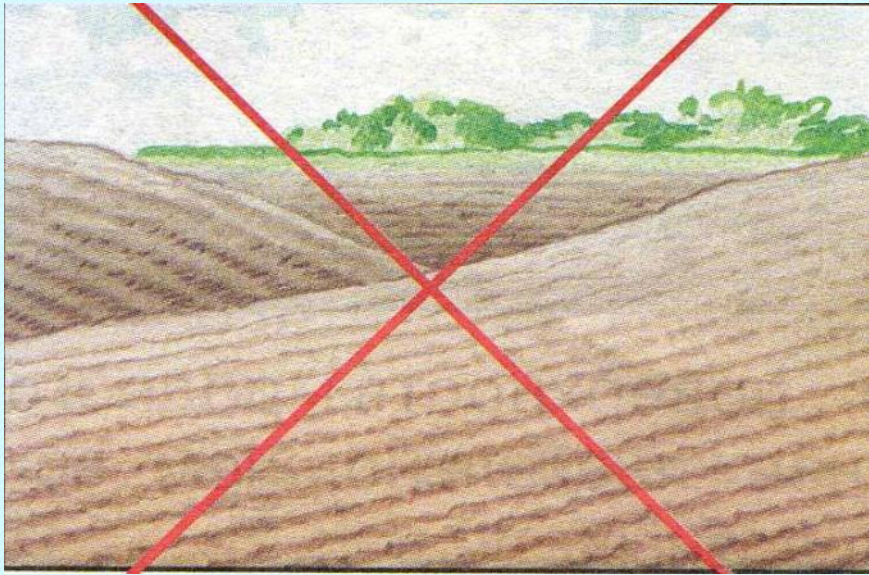
Образование **оврага** начинается с маленькой рытвины, бороздки на поверхности почвы. Потоки талой и дождевой воды размывают её, и поэтому овраг постепенно увеличивается.

Со временем (через много лет) склоны оврага становятся пологими, зарастают травой, кустарниками, деревьями. Овраг перестаёт увеличиваться. Так он превращается в **балку**.

**Одной из причин образования
оврагов является
неправильная распашка
земель !**



Как правильно распахивать почву на склонах?



**Проводить вспашку
Можно только поперёк склонов.**

Борьба с оврагами?

Маленькие рытвины закапывают, сеют траву.

Поперек небольшого оврага ставят низкие плетни из ивовых кольев и прутьев. Со временем колья укрепляются и образуют надежный живой заслон для потоков воды.

По краям и склонам оврага сажают деревья и кустарники.



Карьер

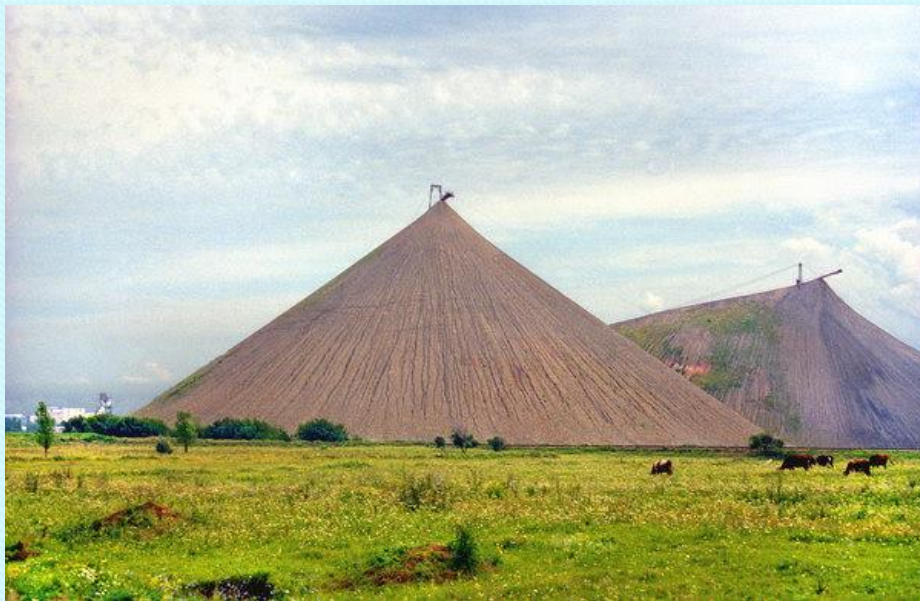


Как можно использовать заброшенный карьер?

Засыпать карьер и на этом месте устроить поле или посадить лес

Можно превратить в пруд и разводить в нем рыбу

Терриконы - «горы», которые насыпали сами люди. Добывая полезные ископаемые, перерабатывая их, сваливали все отходы – пустую породу в кучу.



Проблемы:

**Распространяют вокруг себя тучи пыли,
(загрязняют воздух)**

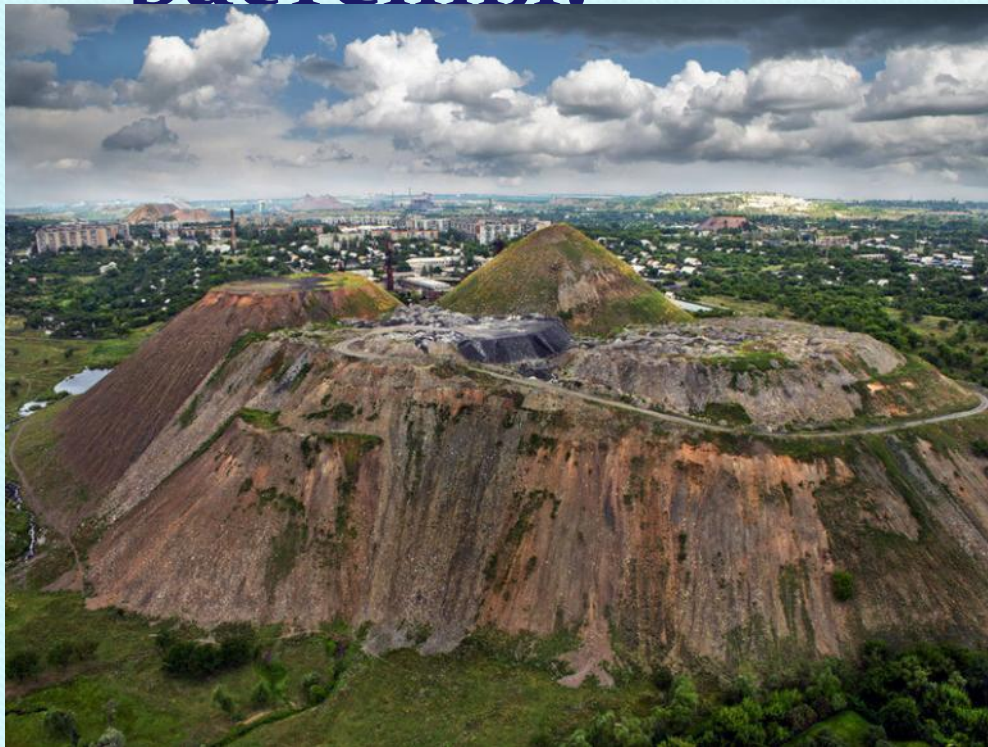
**Загораются
(распространяют
едкий дым)**

**Отравляют почву и
водоёмы (после
дождей стекает
загрязненная вода)**

Меры борьбы с

терриконами

Терриконы выравнивают,
привозят почву и высаживают
растения.



- ▣ Извлекают из пустой породы терриконов ценные вещества.



Свалка

Чем опасны свалки?

- Занимают огромные пространства земли.
- Загрязняют воздух и почву.
- Загораются.

Меры борьбы со свалками:

Сортировка и переработка мусора на специальных заводах.

Разравнивают, засыпают землей, высаживают растения.

Самостоятельная работа

— Выполните задание 3 на с. 67. (Ученики работают в парах. Коллективная проверка.)

Игра «Узнай меня»

Я имею подошву и склон, а моя вершина так высоко поднялась в небо, что даже пришлось одеть белую шапку.

(Гора)

У меня тоже есть подошва, пологий склон и вершина.

(Холм)

Меня создал человек, я распространяю тучи пыли и могу гореть.

(Терриконы)

Я – углубление земной поверхности, у меня пологий склон, меня покрывают трава и кустарники.

(Балка)

Я нахожусь на краю поля, а образовался от неправильного распахивания земли.

(Овраг)

Самостоятельная работа р.т.с. №

- Какова поверхность нашего края?
- Какой вред приносит овраг людям? (Ответы на вопросы рубрики «Проверь себя» на с. 142 учебника.)

Ну вот наш урок и подходит к концу!

Дополни фразы:



1. Сегодня я узнал...
2. Я понял, для чего...
3. Было интересно...
4. Было трудно...
5. Теперь я могу...
6. После урока мне захотелось...

Оцени себя!

++++



«5»

+++



«4»

++



«3»

+ →

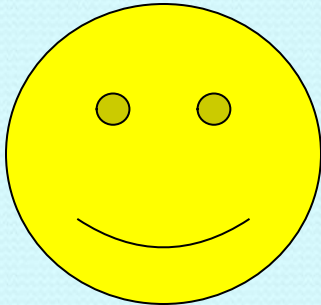
*не расстраивайся, завтра
всё получится.*



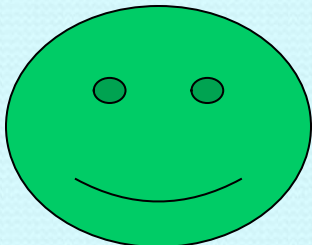
Рефлексия



– отличное



– удовлетворительное



– плохое

Задания для домашней работы.

Учебник стр. р.т.с.

1. Прочитать текст на с. 139-144 учебника.
2. Выполнить рисунок или модель поверхности своего края.



Перемена!!!