

Страны мира

Окружающий мир

2 класс

Домодедовская СОШ №9

Дмитроченко Марина Владимировна



Это островное государство в Западной Европе. На реке Темзе расположена столица Великобритании - Лондон. Это один из старейших городов Европы.



**Английская
королева –
ЕЛИЗАВЕТА II**

Гайд-парк - «зелёное сердце» Лондона.



Это королевский парк в центре Лондона. В парке находится «уголок ораторов», где можно провозглашать и отстаивать любые идеи, здесь каждый желающий может произнести речь.

Гайд-парк

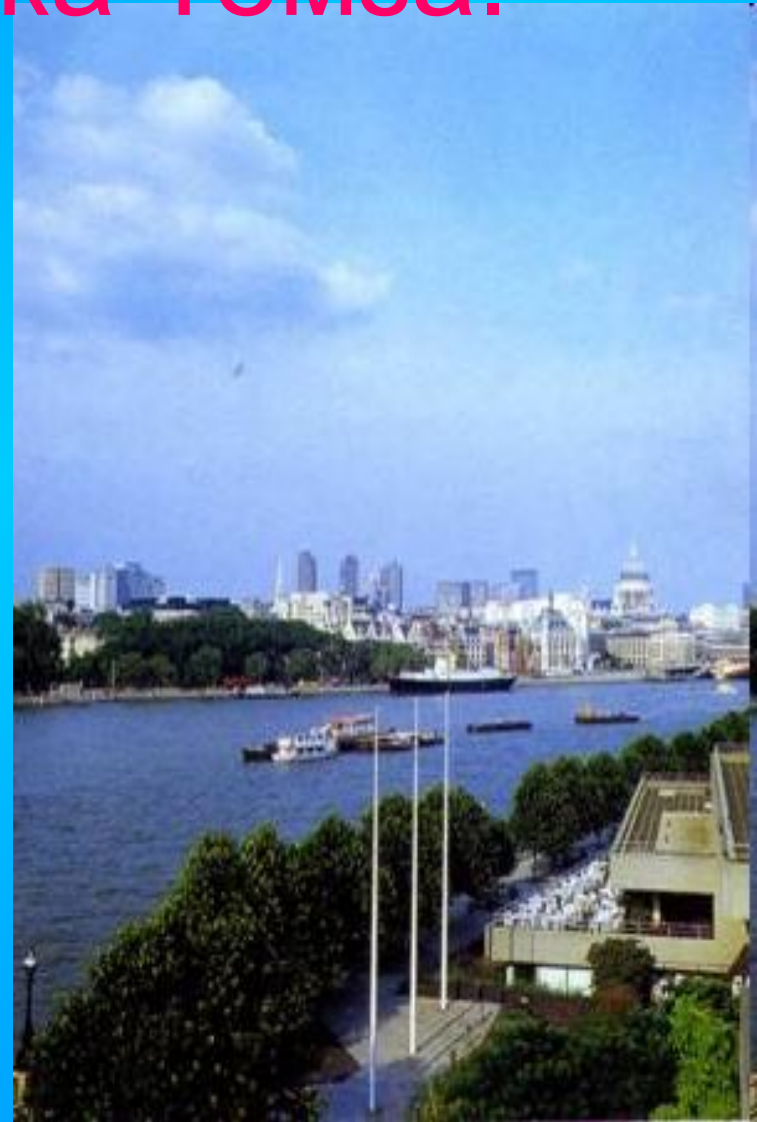


Биг-Бен — колокольная башня в Лондоне.



Часовая башня возвышается на 98 метров над набережной Темзы. Циферблаты Биг-Бена смотрят на все 4 стороны света.

Лондон. Река Темза.

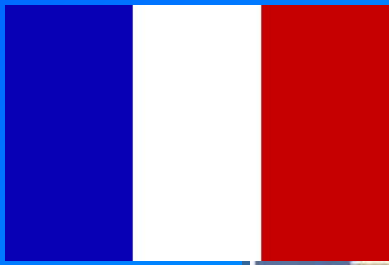


Тауэр. Вороны Тауэра.



Фото Фроловой
Лидии Евгеньевны



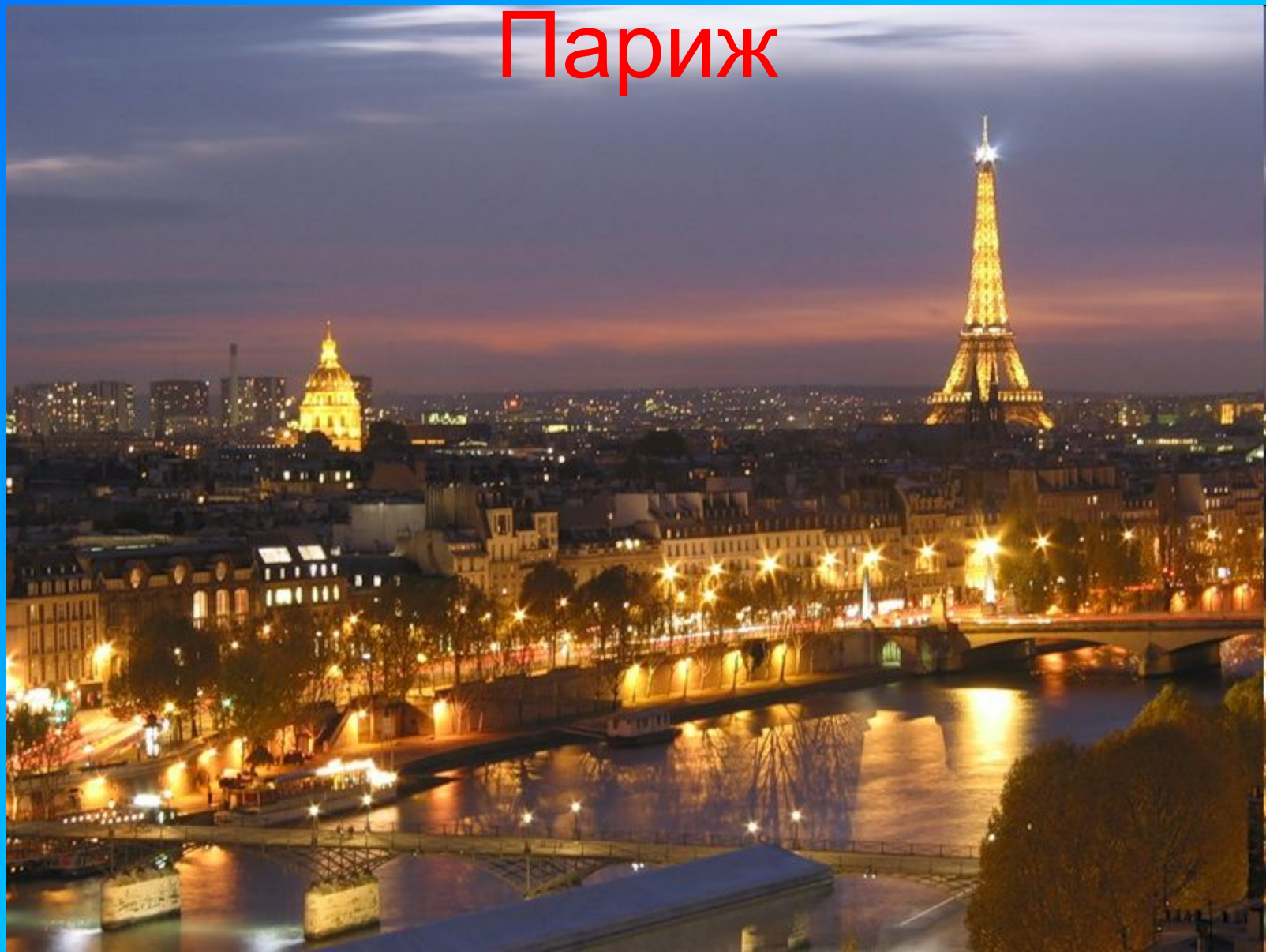


Франция.

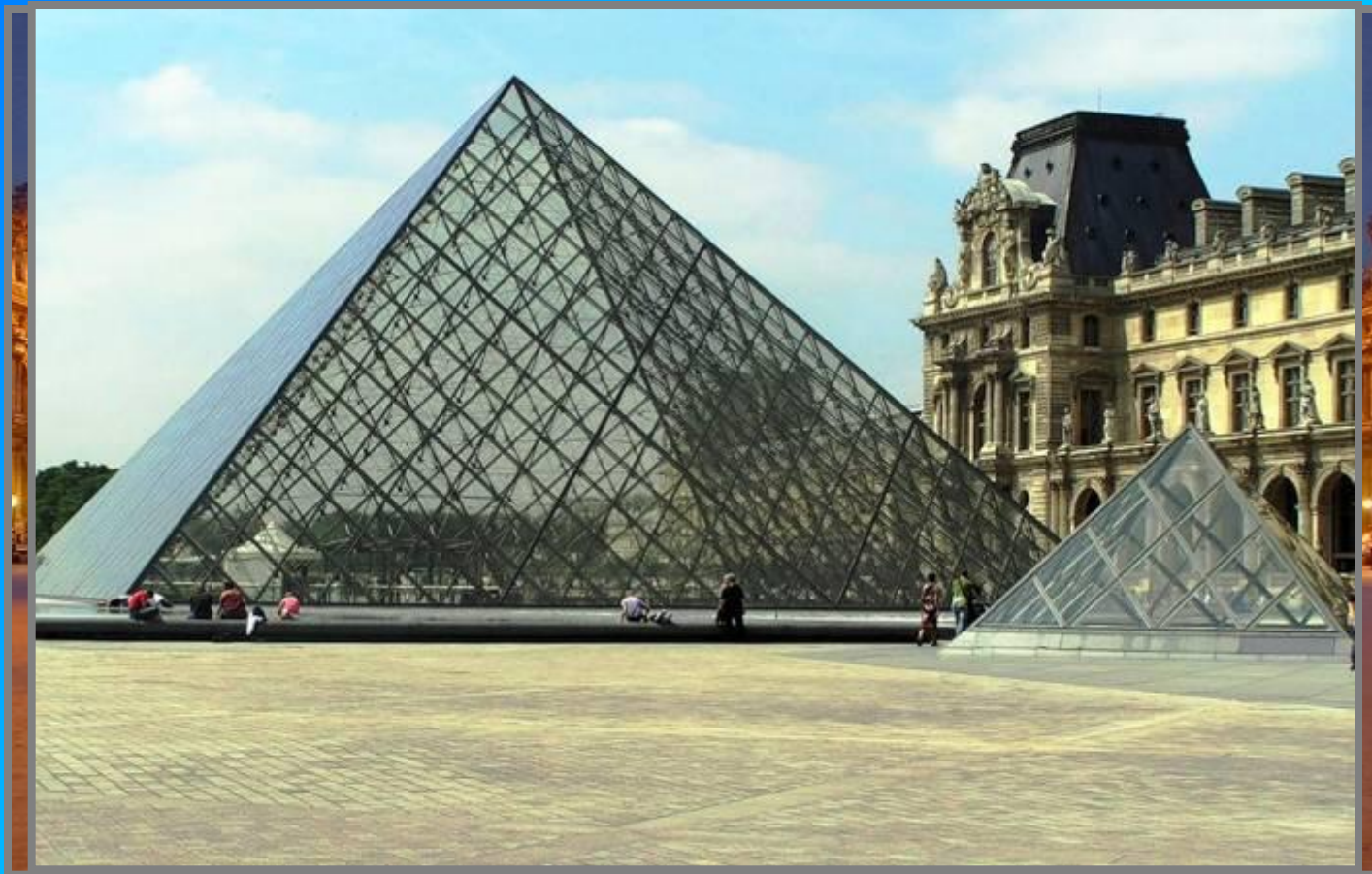


Столица Франции Париж – один из красивейших городов мира.

Париж

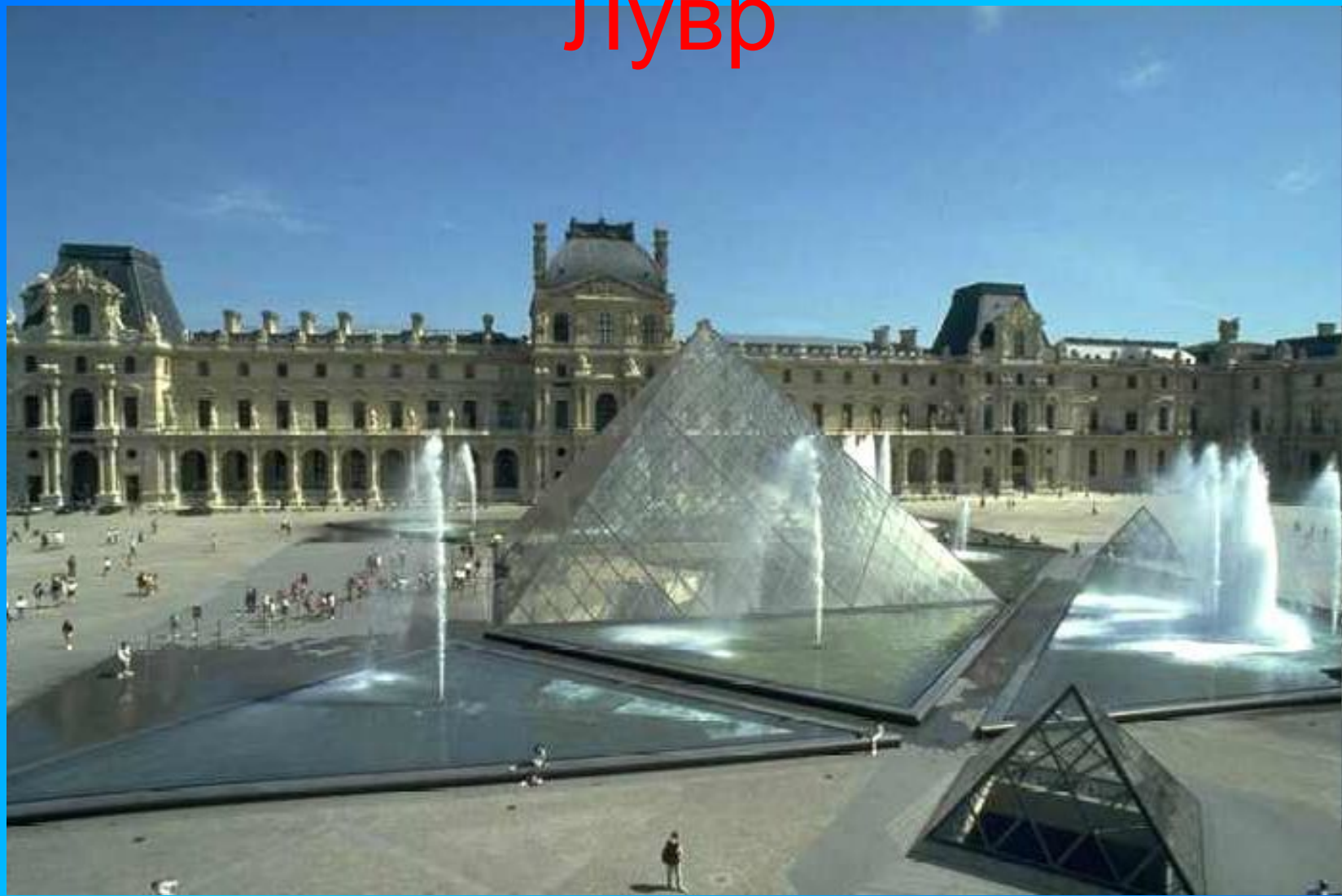


Лувр.



Стодианназ крупнейшва дворд же стованнаых
служит музв вым врод ода Лувр му является
старинный корольв Старй дворец.

Лувр





Собор Парижской Богоматери



Строительство собора длилось более 100 лет.
Собор должен был вмещать в себя всех
жителей.

Но пока его строили, население Парижа
выросло в несколько раз.

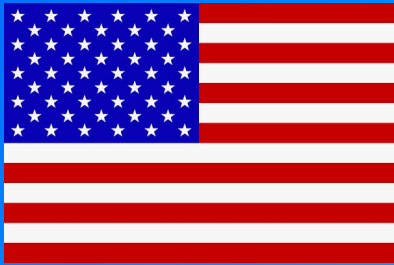
Собор Парижской Богоматери





Эйфелева башня – символ Парижа.

Высота её вместе с новой антенной составляет 324 метра. Башня является самой посещаемой достопримечательностью мира.



США



Столица Соединённых Штатов Америки - **город Вашингтон**. Этот город назван в честь первого американского президента. 13 белых и красных полос на флаге - символ первых 13 штатов. Сейчас их ровно 50 и столько же звёздочек в углу флага.

Небоскребы



Статуя Свободы



Статуя находится вблизи порта **самого большого города США - Нью-Йорка**. Это подарок французских граждан к столетию американской революции. Со дня своего открытия, статуя служила навигационным ориентиром и использовалась в качестве маяка.



***В Лос–Анджелесе находится
мировой центр кинематографии -
ГОЛЛИВУД.***

Диснейленд.

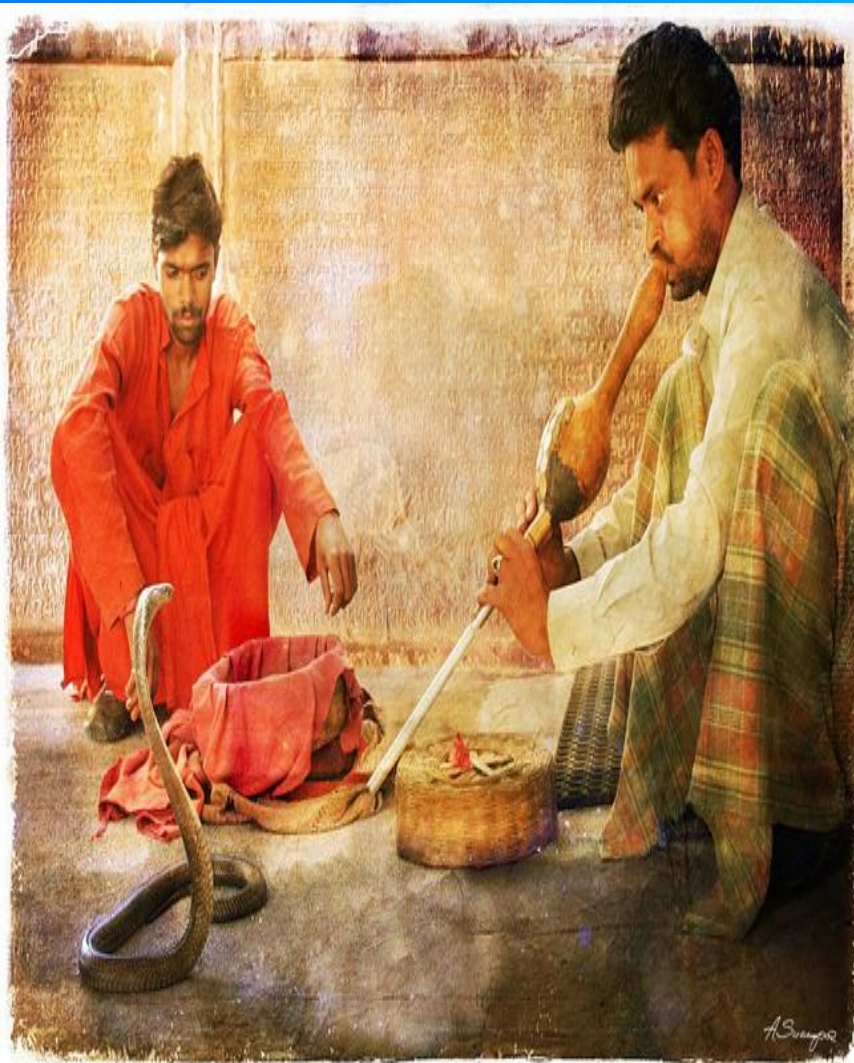


Парк развлечений открылся в 1955 году, став воплощением идеи **Уолта Диснея** о парке, в котором воссоздан мир мультфильмов и сказок, где интересно всем — и взрослым, и детям.

ИДИЯ



Название страны происходит от наименования реки Инд, на хинди и урду «синдх» означает «река»

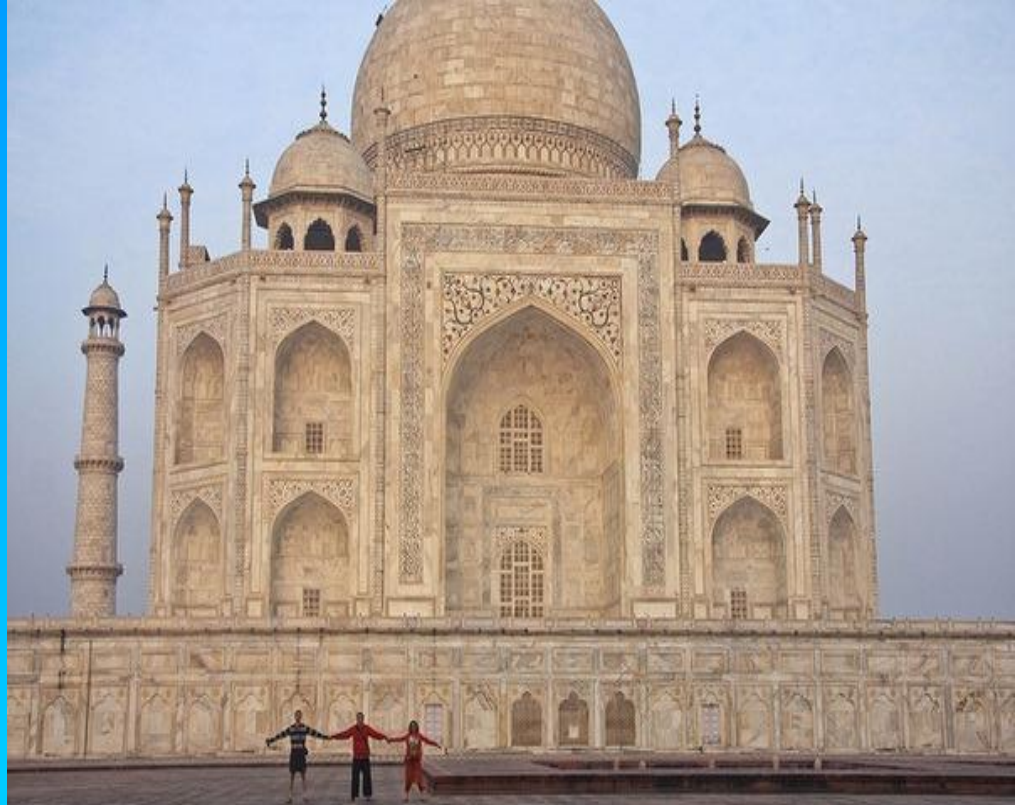


Тадж Махал: история великой Любви

Построен по приказу Шах-Джахана в память о жене [Мумтаз-Махал](#)

Построен по приказу Шах-Джахана в память о жене Мумтаз-Махал, умершей при родах четырнадцатого ребёнка (позже здесь был похоронен и сам Шах-Джахан). Внутри мавзолея расположены две гробницы — шаха и его жены. На самом деле, место их захоронения находится ниже — строго под гробницами, под землей. Стены выложены из полированного полупрозрачного [мрамора](#)

Построен по приказу Шах-Джахана в память о жене Мумтаз-Махал, умершей при родах четырнадцатого ребёнка (позже здесь был похоронен и сам Шах-Джахан). Внутри мавзолея расположены две гробницы — шаха и его жены. На самом деле,









Японию часто называют «Страной восходящего солнца». Сами японцы именуют свою страну Нихон, что в переводе означает «место, где восходит солнце».

Так выглядит национальный флаг Японии. На нем изображен красный круг на белом фоне. Этот красный круг символизирует восходящее солнце.



Япония - это островное государство в Тихом океане. Она занимает четыре больших острова — Хоккайдо, Хонсю, Кюсю и Сикоку, и несколько тысяч небольших островов. Хонсю является самым большим островом. На его территории проживает почти 80 % всего японского населения.





Столица Японии - Токио. Токио восхищает и поражает своими памятниками, старыми парками, зданиями высотой в 60 этажей, скоростными автострадами.





Рис является здесь основным видом питания. Большинство японцев употребляет рис на завтрак, обед и ужин в разном виде. Едят японцы при помощи специальных палочек.



Во время приема жидкой пищи, например, супа. Если вы этого не делаете, считается, что пища вам не нравится, и хозяин даже может обидеться.

В Японских домах очень мало мебели. Весь пол покрыт специальными ковриками из рисовой соломы. На полу сидят, когда обедают, на полу спят, подстелив специальные матрасы.



Достопримечательности Японии.

Япония чрезвычайно подвержена землетрясениям. На её территории насчитывается около 200 вулканов. На острове Хонсю расположена главная достопримечательность Японии, самая высокая гора Японии – вулкан Фудзияма. Эта гора в Японии считается священной. На ее вершину мечтают подняться как туристы, так и местные жители.



В Японии располагается множество древних замков и храмов. Например, замок Химэдзи или Замок Белой цапли - одна из самых популярных достопримечательностей Японии.

Название он получил за элегантную форму, напоминающую прекрасную белоснежную птицу. Этот древнейший замок занесен в Список всемирного наследия Юнеско. Практически все здания, которые в состав замка, построены из дерева.



Один из самых ярких, шумных и веселых районов Токио – Гиндза, что в переводе с японского означает – монета. Здесь располагается много магазинов, торговых центров и кафе. С 17 по 19 века здесь располагался Монетный двор, где чеканили серебряные кругляшки.



В районе Гиндза находится главный театр Японии – Кабуки – дза, в котором походят очень красочные представления.

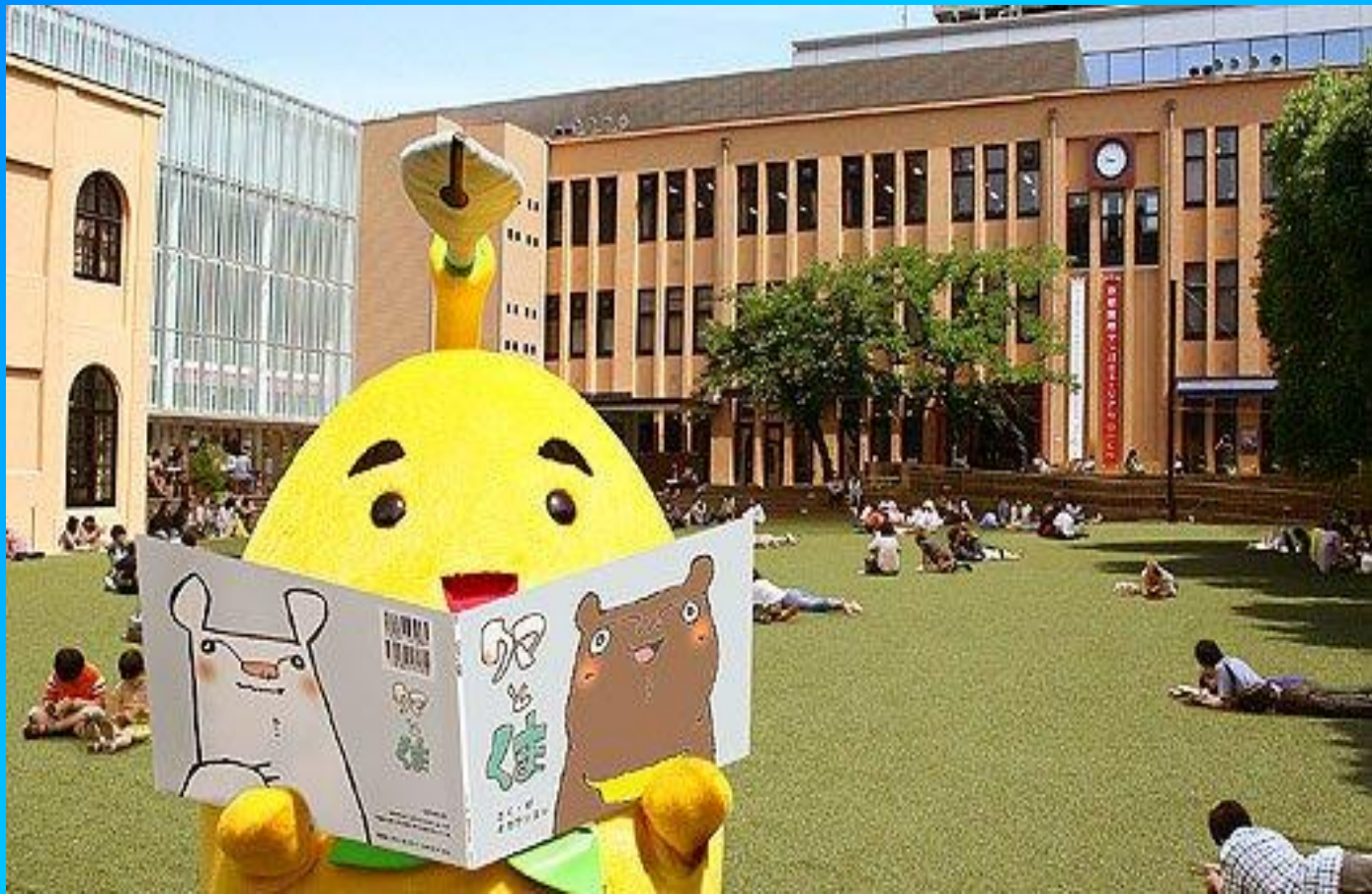




В числе одной из основных достопримечательностей Токио входит Диснейленд – это парк развлечений. На его территории расположено 47 различных аттракционов. Каждый вечер в Диснейленде проходит торжественное шествие всех сказочных персонажей под музыку и шоу фейерверков.



В Японии находится множество музеев.
Среди них – Международный музей манги.
Манги – это японские комиксы. В Японии мангу читают
люди всех возрастов.



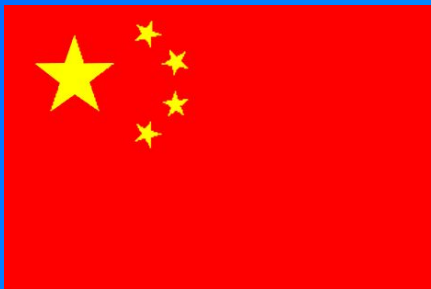


Японцы трудолюбивы, но и любят веселиться. В Японии много праздников и ежегодных фестивалей. Самым добрым и радостным фестивалем в мире можно назвать Фестиваль снежных фигур в Саппоро.



Главным весенним событием в Японии является цветение сакуры. Период цветения относительно короткий, поэтому цветением сакуры любуются и в дневное, и в вечернее время.





Китай.



Китай - очень древнее государство.
Столица Китая - Пекин За свою историю
Китай создал очень богатую культуру.



Китайский храм

Национальная китайская одежда



Великая Китайская Стена – это одно из самых больших и искусных строительно-технических сооружений в мире. Она протянулась от Ляодунского залива через Северный Китай в пустыню Гоби. Расстояние от одного конца Стены до другого составляет 2450 км, но если учитывать отходящие от Великой Китайской Стены другие крепостные валы, то получится 6000 – 6500 км.

Ширина верхней части Стены делала ее еще и дорогой для военных частей. Одновременно по Стене могли идти в ряд 5 пехотинцев или кавалеристов..



Грандиозное захоронение **Сианя** — терракотовая армия императора Цинь. Вдумайтесь только: 2000 лет этому захоронению. **8100** полноразмерных (выше человеческого роста) терракотовых статуй китайских воинов и их лошадей.

Армия была обнаружена в Китае рядом с гробницей китайского императора Циня Ши Хуан Ди, около города Сиань в 1974 году.



Виды Китая

