

**Презентация на тему  
«Реки Тульской области».**

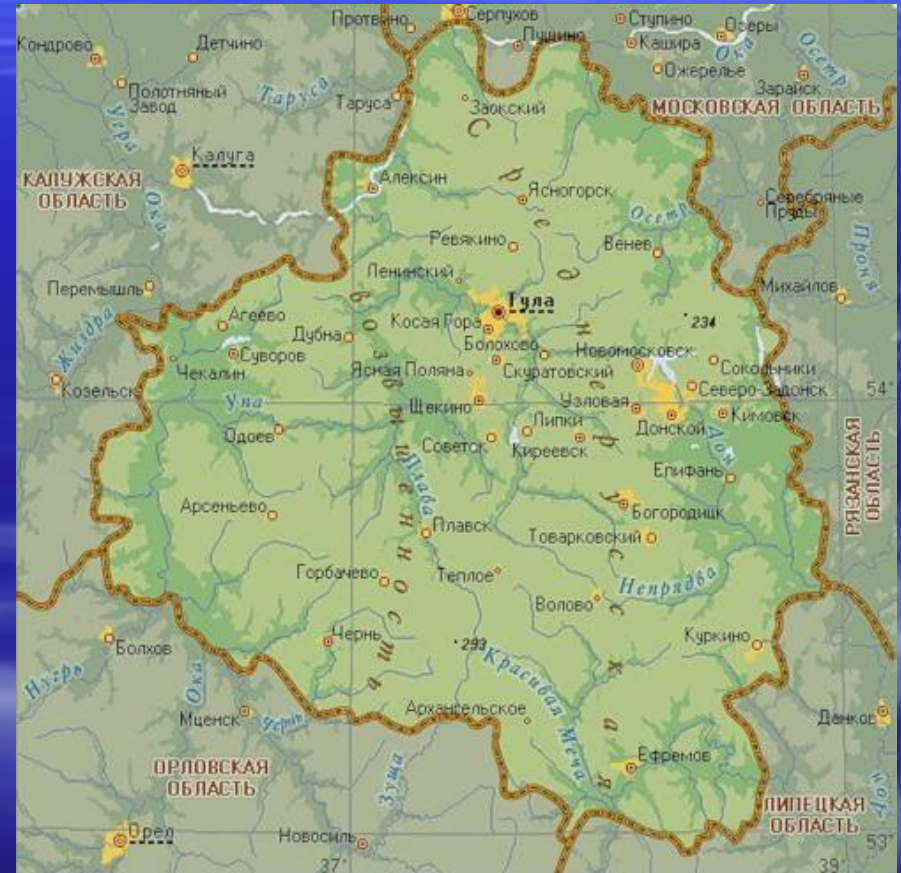
# Роль воды



**Вода всегда играла огромную роль в жизни человечества. Без воды оно бы просто не существовало. С водой на нашей планете связана не только жизнь и климат, но и работа большинства отраслей хозяйства. Вода — основа развития земледелия, энергетики и рыбного хозяйства, без неё немислимы быт и досуг человека.**

# Реки Тульской области

**В Тульской области протекает большое количество рек. Речная сеть относится к двум бассейнам: река Ока с Упой и её притоками. Река Дон и его притоки. Реки области принадлежат, в основном к бассейну Оки, который занимает 75% территории области; на бассейн Дона приходится 25% территории.**





# Окский бассейн



**В состав Окского бассейна входят Упа с притоками, Зуша, Чернь с притоками Розка и Уголь, Снежедь, Бобрик, Левая Рука, Правая Рука, Осетр с притоками Венёвка и Мордвес, Проня.**

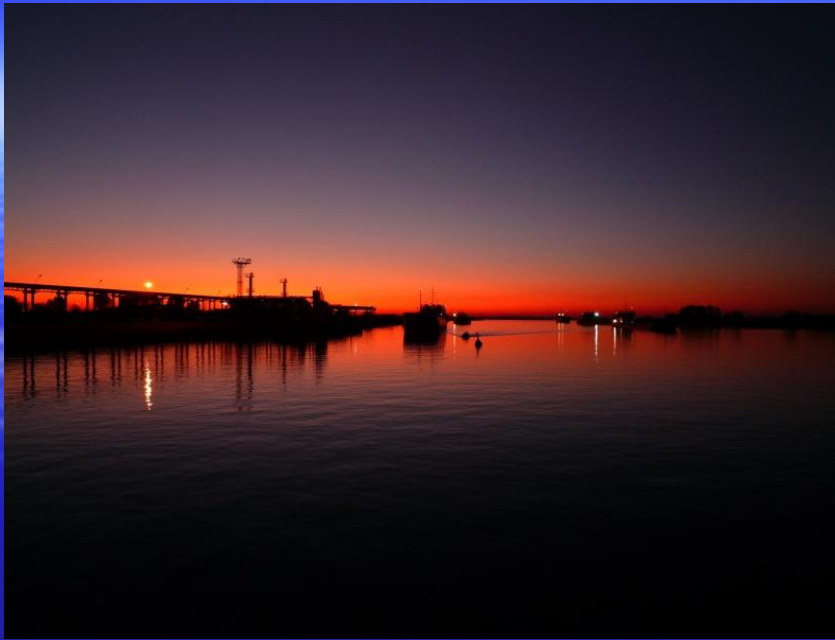




# Донской бассейн

**К Донскому бассейну относятся реки – Красивая Меча с притоками Каменка, Турдей, Гоголь, Семенек, Птань; Непрядва с притоками Папоротка и Ситка; Вязовка, Большая и Малая Сукромка, Мокрая Табола, Донец.**





# Река Красивая Меча

**КРАСИВАЯ МЕЧА** — самый крупный приток Дона. Исток реки лежит южнее с. Волчья Дубрава Тепло-Огарёвского района, а устье в Липецкой области. Своим верхним течением она проходит в пределах Воловского, Каменского, Ефремовского районов. Длина реки в границах области около 190 км.

Красивая Меча протекает в глубокой и сильно извилистой долине, которая в одних местах принимает каньонообразный вид, а в других расширяется до одного — полутора км. Особенно узкая и извилистая долина наблюдается в Ефремовском районе. Вдоль берегов по всему течению бьёт множество родников.













# «*Русская Швейцария*»

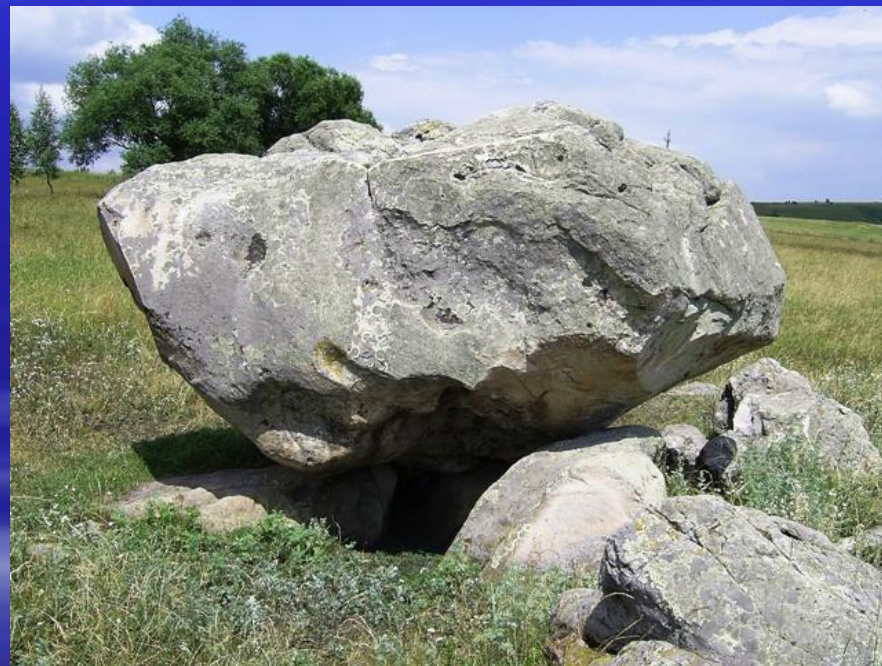
***Особенно красива долина реки на отрезке с. Козье-Шилово, получившее название «Русская Швейцария». Никого эта местность не оставила равнодушным.***



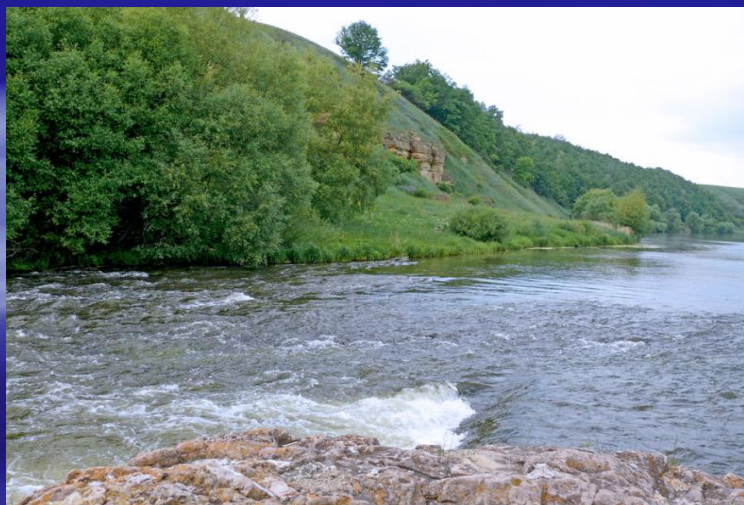


# « Конь= Камень»

**Близ Красивой Мечи  
лежит так  
называемый «  
Конь= Камень»,  
окружённый своими  
обломками и  
другими камнями,  
вросшими в землю.**



# «Ишутинская гора» и «Галочник»



Особенную ценность представляют утёс «Ишутинская гора» у с. Ишутино и утёс «Галочник» у пос. Запруднинский. На вершине «Ишутинской горы» находится древнее славянское городище, которое является археологическим памятником истории и культуры.



# История реки



**Меча упоминается в завещании киевского князя Ярослава Мудрого еще в 1054 г. В те времена река называлась просто Мечой. В «Книге Большому чертежу» Меча называлась Быстрой Мечой. Наконец, кто-то, одарённый чуткой душой поэта, присвоил ей изумительный эпитет «Красивая». А еще в народе она звалась не Красивая Меча, а Красивая Мечь.**





# Река Упа



**УПА – самый крупный правый приток Оки в пределах области. Её длина – 345 км. Упа берёт начало у с. Верхоупье Воловского района. Упа протекает по Алексинскому, Белевскому, Дубенскому, Воловскому, Киреевскому, Ленинскому, Одоевскому, Суворовскому, Тепло-Огарёвскому районам.**





## **« Тульские засеки »**

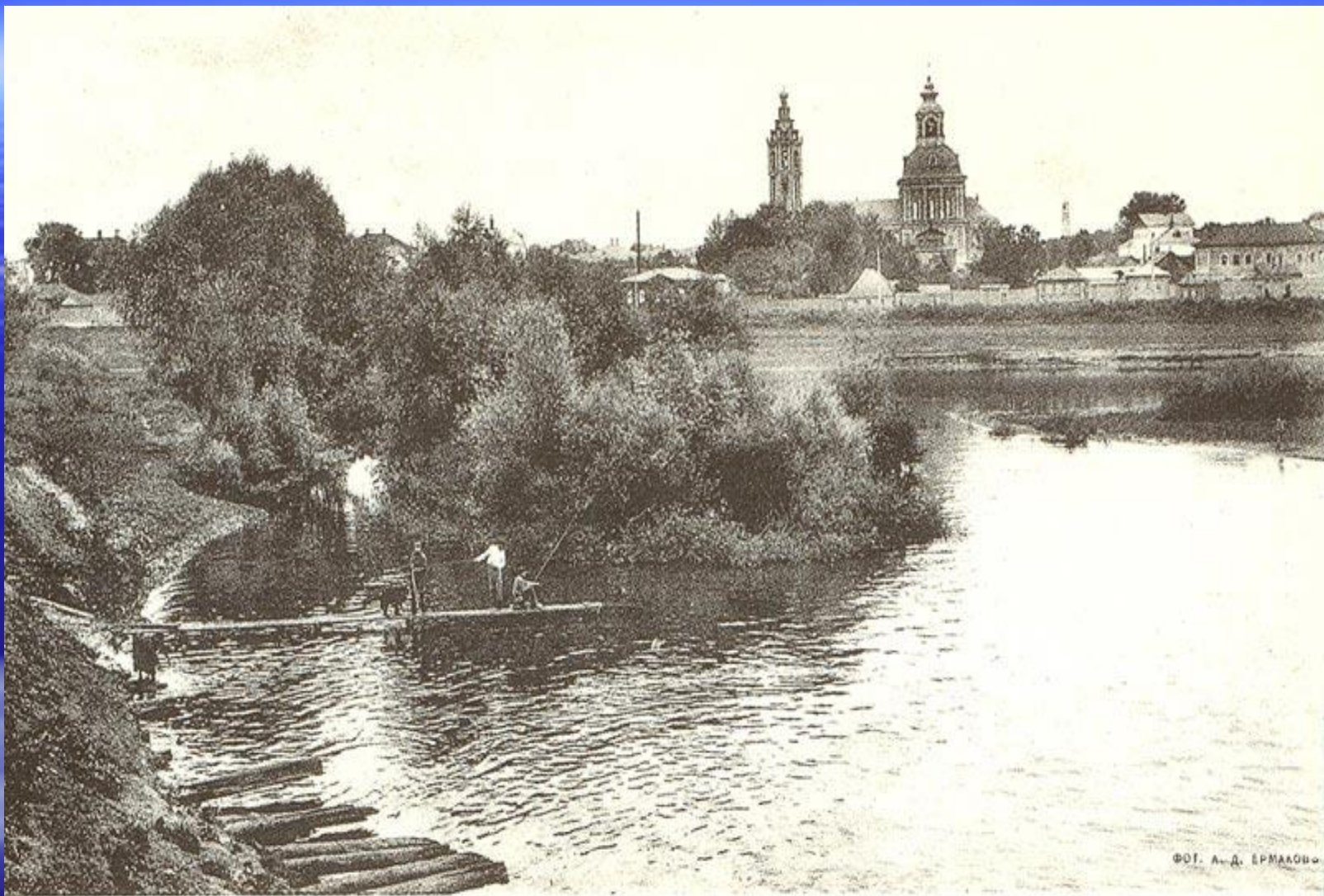
**Особенно красива река у Крапивны, где её пересекают Тульские засеки. Этот чудесный уголок почти не тронутый человеком природы со столетними дубравами, берёзовыми рощицами в 1935 году был объявлен государственным заповедником « Тульские засеки », существовавший до 1951 года.**





# Прошлое реки

*Раньше по Упе сплавляли лес, водили небольшие суда; у её берегов ставили неводы и поили скот; воды реки приводили в движение колёса мельниц. Но все это было давным-давно, много воды утекло с тех пор по руслу Упы. Как и большинство рек России, она сильно обмелела. Но, и перестав быть судоходной, Упа все равно служит жителям приупского края.*



ФОТ. А.-Д. ЕРМАКОВЪ

Гор. Тула Видъ на рѣкѣ Упѣ.



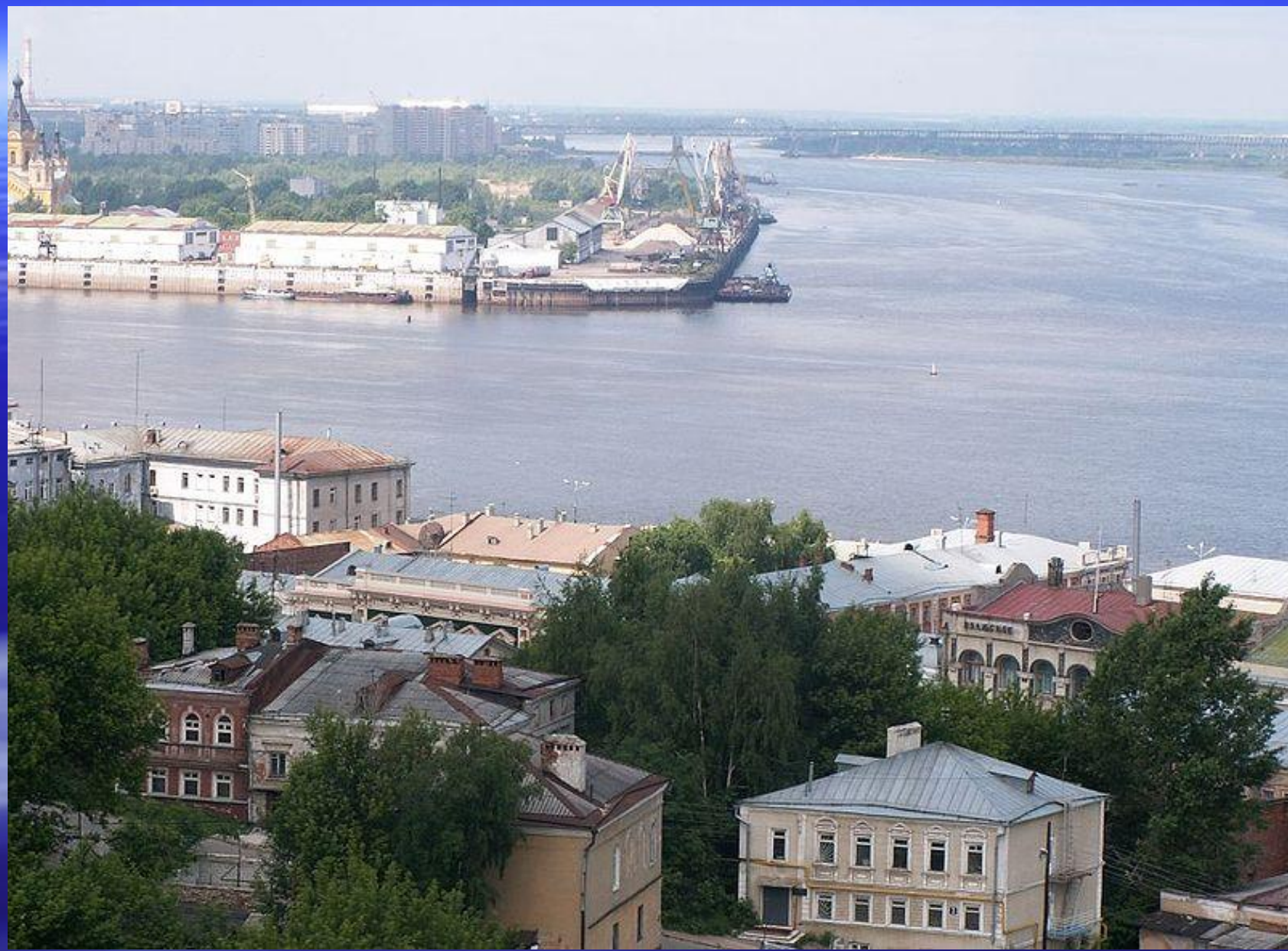
# Река Ока

**ОКА — крупнейшая река области. Длина Оки равна 1540 км. Ока берёт начало в Орловской области недалеко от станции Малоархангельск, образуясь от слияния двух речек Оки и Очки. По территории Тульской области река течёт на протяжении 230 км.**









# Назначение реки

**Крупнейшие пристани в верховьях Оки были в городах Орёл, Белев, Алексин, Лихвин, Мценск, на Зуше — одном из главных тогда притоков Оки. Белев считался одним из главных торговых центров в верховьях Оки. Через него проходило множество судов. Через Белев по Оке перевозились различные грузы: зерно, сало, мёд и т. д.**

**Благодаря прозрачно — чистой воде верховья Оки славились изобилием рыбы лучших видов и развитым рыбным промыслом. В Оке водились осетр, судак, стерлядь, сом, лещ, язь, окунь, голавль и другие рыбы.**



Село Павлово

Пристань Зворыкина на реке Окь



# **Ока в Древней Руси**

**Ока — стародавняя водная дорога. По ней Русь связывалась с Востоком. Арабские географы в своих описаниях именовали Оку славянской рекой. Она являлась пограничной рекой. Её воды преграждали путь кочевникам при нападении на русскую землю с юга.**

**В старинных документах Оку называли «поясом Богородицы». По её берегам строились городки — остроги и охранные посты.**





# Река Дон



**ДОН — четвёртая по величине река Восточноевропейской равнины на территории Тульской области он находится только самым верхним течением на протяжении 85 км. Дон течёт широкой открытой с низменными берегами. Впадает в Азовское море (Таганрогский залив) — от Ростова-на-Дону до Азовского моря образует дельту Дона площадью почти 342 км<sup>2</sup>.**









# Историческое прошлое

*В древности Дон был известен под названием Танаис. Дон был гораздо многоводнее, так как протекал по лесистой области. Там, где когда-то Д. Донскому приходилось наводить мосты, идя на Куликово поле, теперь можно легко перейти Дон вброд. Когда — то он славился чистой прозрачной водой. В настоящее время Дон сильно загрязнён.*







# Заключение



***Реки Тульской области — основное богатство нашей земли. Их нужно беречь и гордиться тем, чем обогатила природа наш край.***