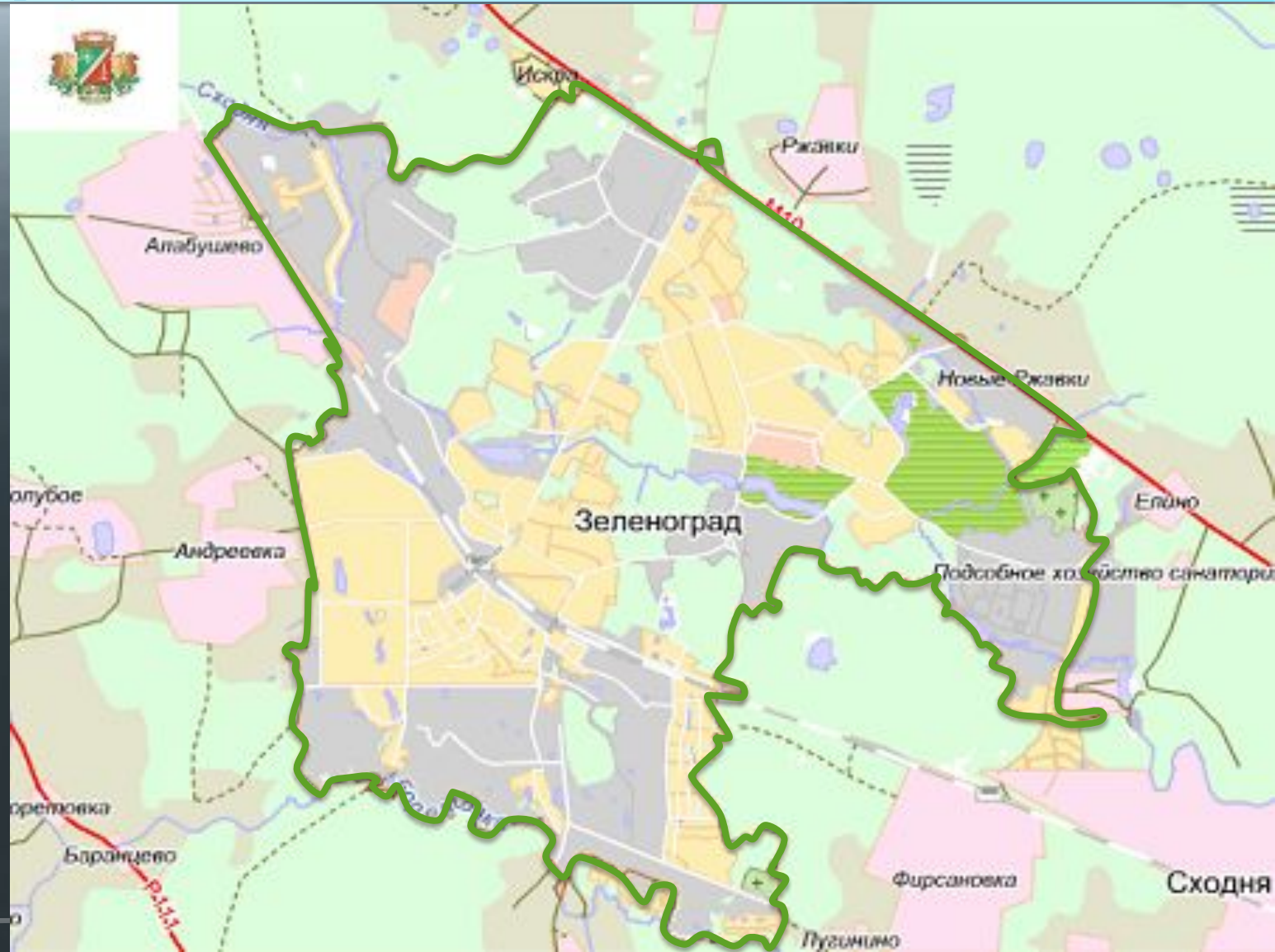


Зеленоградский Административный округ г. Москвы

Зеленоград находится в 18 км от МКАД, на северо-западе от Москвы по Ленинградскому шоссе.



Зеленоград с высоты птичьего полёта

Речная сеть Зеленограда довольно обширна. Совершая прогулки по городу, обязательно повстречаешь на пути какой-либо водоём - речку, ручей или озеро. Главные реки Зеленограда - приток реки Москвы - Сходня и правый приток Сходни - Горетовка, протекающий по территории «нового города». Всего на территории округа их насчитывается 16.

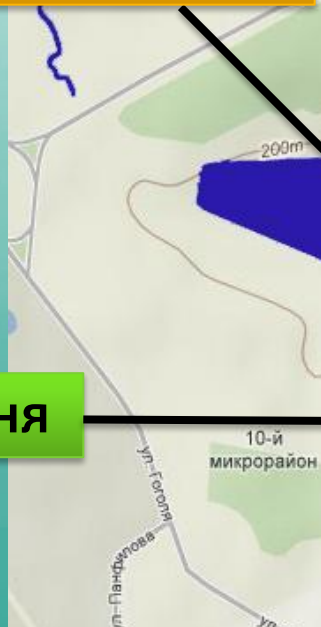


The background features a central dark blue horizontal band with a subtle water ripple texture. Above and below this band are lighter blue sections with wavy, abstract patterns. On the left side, there are several translucent, 3D-style bubbles of various sizes, some overlapping the wavy patterns.

Реки города Зеленограда

р. Сходня

Школьное озеро



река Сходня



Городской пруд «Ангстрем»



Река Сходня (в черте города Зеленограда) берет начало в долине (районах Малино и Крюково Октябрьской ж.д.) из обширного приводораздельного болота, впадает в Москву-реку в черте города Москвы в районе Тушино.

р. Сходня

В долинах реки произрастают разные виды краснокнижных растений - купальница европейская, калужница болотная, ирис желтый, ландыш майский, колокольчик широколистный, волчье лыко и многие другие.



Купальница



Ирис



Кувшинка



Болотный мирт

р. Сходня

У реки Сходня интересная история: тысячу лет назад, когда в Подмосковье на многие километры тянулись непроходимые леса и только реки являлись главными путями сообщения и торговли, торговый путь с запада на восток шёл по Москве-реке и затем продолжался по Клязьме.

А ведь с Москвы-реки лодки и другие мелкие суда сперва поднимались вверх по течению реки Сходни (или Всходни, как её называли в древности) до места, где в нее впадает речка Горетовка, а только потом их волокли по суше на специальных катках до реки Клязьмы, что создавало наиболее удобный путь во Владимиро-Суздальское княжество.

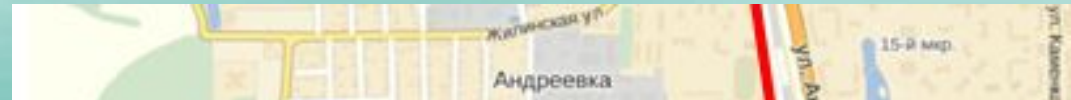


р. Сходня



р. Горетовка

Горетовка - река длиной 25 км, правый приток реки Сходни, самая многоводная река Зеленограда. Исток находится в 2 км к западу от деревни Жилино. Устье - у станции Подрезково. Крутые, местами обрывистые берега, покрытые смешанным лесом, популярны у туристов, лыжников и мотокросс-велосипедистов. На берегу реки расположены старинный парк и усадьба Середниково, где находится музей Лермонтова. Горетовка является южной границей г. Зеленограда.



р. Горетовка

р. Горетовка

Горетовка принимает в Зеленограде и ближайших окрестностях несколько притоков: речку Каменка, ручьи Кутузовский, Хуторской, Малинский, Журавка и Раздеришка. В поймах реки Горетовки отмечено редкое растение - лунник оживающий.



р. Ржавка



- Левый приток Сходни. Длина 6,81 км. Вытекает из озера вне Зеленограда.
- Река пересекает Ленинградское шоссе. Большая ее часть заключена в коллектор.
- Происхождение названия, предположительно, связано с тёмным или тёмно-красным (ржавым) цветом воды, содержащей окиси железа.

р. Ржавка

Калужница



Купальница



Страусник



Колокольчик широколистный

Долина реки в пределах лесопарка живописна, в ней произрастают такие растения, внесённые в Красную книгу Москвы, как калужница, купальница, страусник, колокольчик широколистный.

р. Каменка



- Ка́менка — левый приток Горетовки.
- В прошлом общая длина водотока составляла чуть более 4 км. В настоящее время частично заключена в коллектор, сохранилась в открытом русле на протяжении нижних 500 м.
- Река начинается близ Храма преподобного Сергия Радонежского (16-й микрорайон) и впадает в Горетовку у южной границы площадки, зарезервированной под строительство 17-го микрорайона.



Пруды и озёра города Зеленограда

Быково болото

В Зеленограде, в глубине первого микрорайона находится декоративный пруд Быково болото, многие жители разных микрорайонов приходят сюда отдыхать. Существует традиция: в теплое время года на пруд "Быково болото" выпускают двух лебедей.



Михайловский пруд

Михайловский пруд расположен в Зеленограде в 15 микрорайоне на реке Каменке. Михайловский пруд просто чудесен в летнюю ночь. Это очень популярное место среди молодежи.



Пруд в 12 микрорайоне

Напротив корпуса
1207,
расположился
небольшой
декоративный
пруд. В народе его
называют Круглым
озером, также у
него есть название
Березовый
Дунькин пруд



Большой городской пруд Зеленограда

Большой городской пруд находится в пойме реки Сходни, зеленоградцы его также называют Пруд Ангстрем. Занимает большую площадь (приблизительно 10 га), длина его составляет 1,4 км, отсюда - название пруда. Находится между южной промышленной зоной, 3 и 4 микрорайоном.



Черное озеро

Черное озеро - водоем частично искусственного происхождения (бывший торфяной карьер). Вода темного цвета насыщена продуктами разложения торфа, отсюда название Черное озеро. Черное озеро расположено в лесу у 5 и 6 микрорайона.



Школьное озеро

В Зеленограде огромное количество мест где можно отдохнуть, расслабиться, насладиться красотой пейзажа, погулять. Для всех этих целей сойдет большое озеро, которое находится неподалеку от Крюково. На школьном озере есть пляж, спасательная станция, несколько летних кафе и своя небольшая стоянка для автомобилей.



Обитатели водоёмов Зеленограда

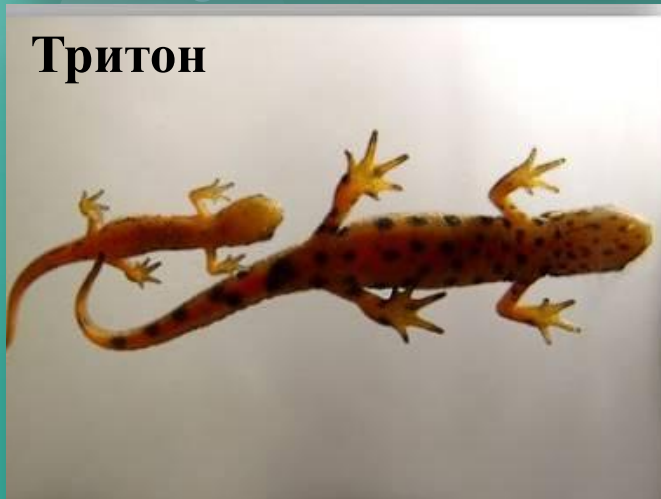
Окунь



Карась



Тритон



Ротан



Водоёмы нашего города населяют рыбы: окунь, карась, ротан (бычок). Встречаются также тритоны.

ВОДОЁМЫ

а.



<http://www.zelenograd24.ru/pressroom/gtk/detail/208627/>