

Лесные массивы Челябинской области

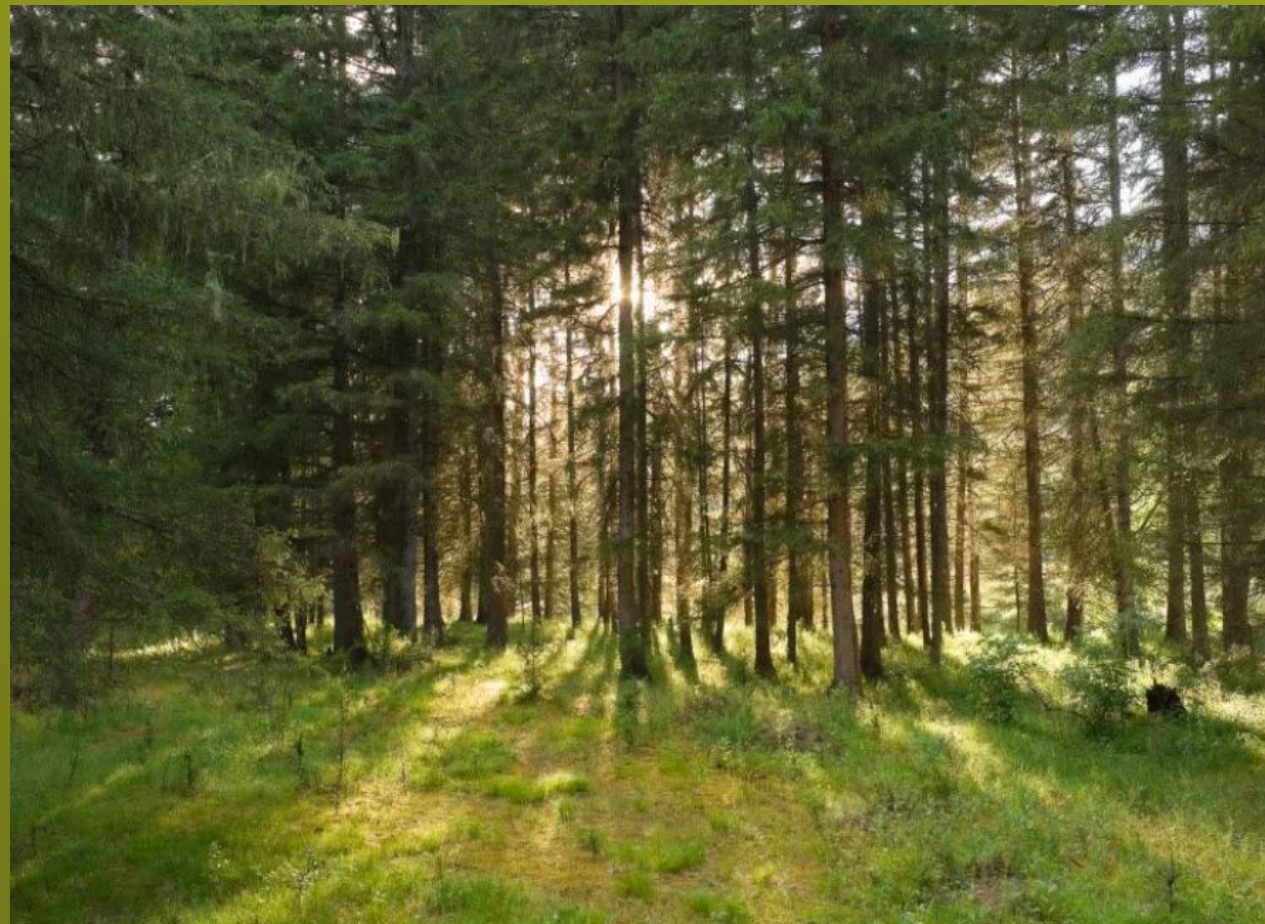
ОРЛОВА ЕКАТЕРИНА ЕВГЕНЬЕВНА

УЧИТЕЛЬ НАЧАЛЬНЫХ КЛАССОВ

МБОУ «СОШ № 150 Г. ЧЕЛЯБИНСКА»

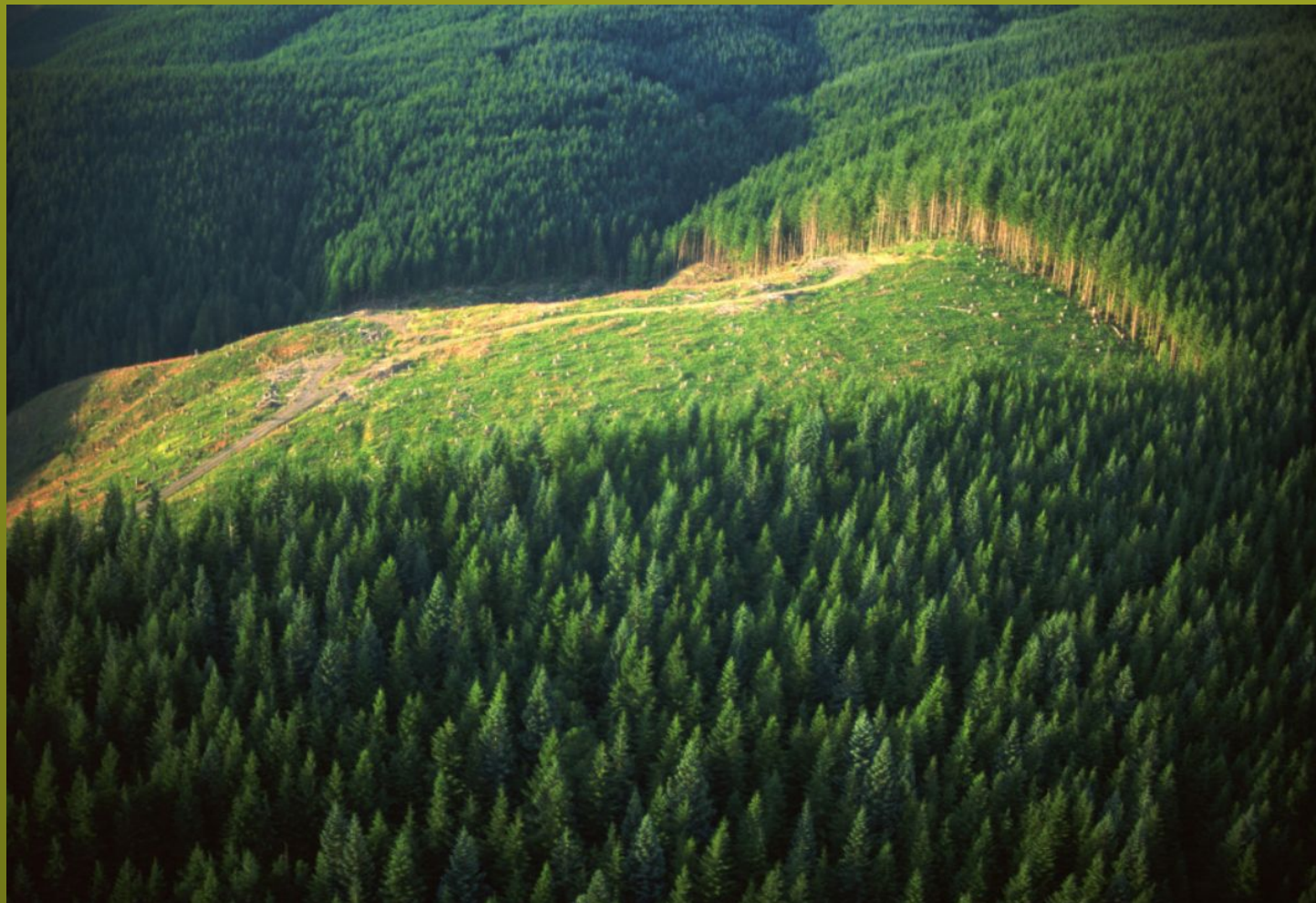
Лесные массивы Челябинской области

- Лесные массивы
- Виды лесных зон
- Охрана леса



Лесные ресурсы Челябинской области

- Лесной фонд Челябинской области составляет 2 782,1 тыс. Га. - это земли покрытые лесом, болота, дороги, редкие сельхозугодия.
- Земли покрытые лесом составляют 91% от лесного фонда Челябинской области.



Природные зоны Челябинской области

Регион можно условно разделить на три равнозначные части, определяющие характер флоры и фауны:

- горно-лесная зона;
- лесостепная зона;
- степная зона.

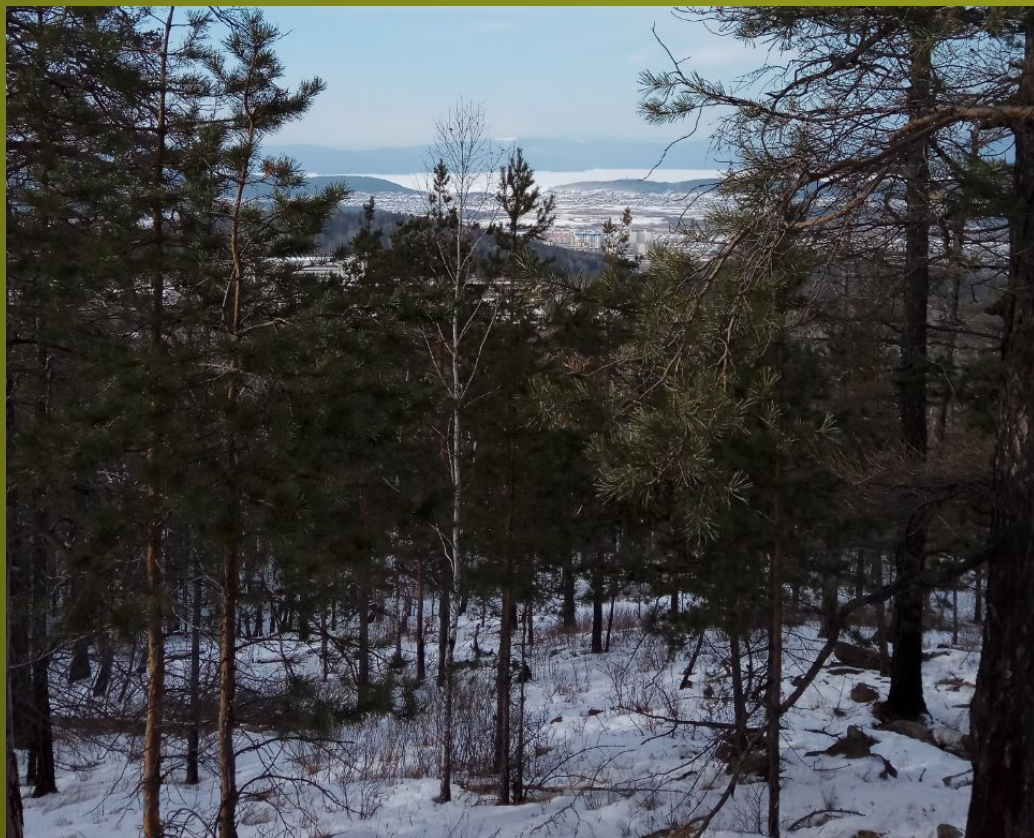
Горно-лесная зона занимает северо-западную часть региона, а именно район Уральских гор. Расположена вокруг городов Златоуст, Миасс, Сатка, Аша. Здесь преобладают хвойные леса - сосны, ели, пихты. В этих лесах живут животные - рыси, косули, зайцы.

Лесостепная зона занимает центральную часть Челябинской области. В этой зоне находятся города Челябинск, Южноуральск, Коркино. Деревья — это различные виды берез и осин. В подлеске встречаются ивы, рябины, боярышник. Большое разнообразие трав – более ста видов. Животный мир характерный для этой природной зоны: ежи, лисицы, зайцы, среди крупных животных – лось, косуля.

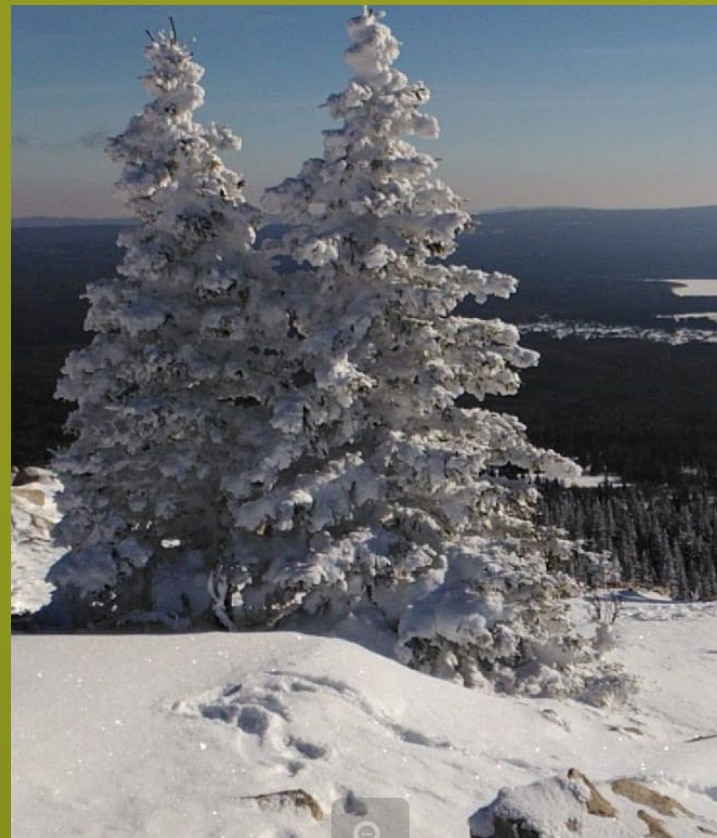
Вся южная часть области — это степи с плодородными черноземами. На границе с лесостепью встречаются разнотравные злаковые луга.



Горно-лесная зона



Лес возле Миасса



Зюраткуль

Лесостепная зона



Возле Челябинска



Лес около
Южноуральска

Степная зона



Степь около
Магнитогорска



Брединский
район

Защита лесов Челябинской области

ЛЕСАМ ЧЕЛЯБИНСКОЙ ОБЛАСТИ УГРОЖАЮТ: ПОЖАРЫ, НАСЕКОМЫЕ ВРЕДИТЕЛИ, ДЕЯТЕЛЬНОСТЬ ЧЕЛОВЕКА.

НАХОДЯСЬ В ЛЕСУ, НЕОБХОДИМО СОБЛЮДАТЬ ПРАВИЛА ПОВЕДЕНИЯ И ОБРАЩЕНИЯ С ОГНЕМ:

- БУДЬТЕ ПРЕДЕЛЬНО ОСТОРОЖНЫ С ОГНЕМ В ЛЕСУ.

- ИЗБЕГАЙТЕ РАЗВЕДЕНИЯ ОГНЯ И КУРЕНИЯ В ЛЕСАХ С МОЩНЫМ НАПОЧВЕННЫМ ПОКРОВОМ ИЗ МХОВ И ЛИШАЙНИКОВ И РЯДОМ С НИМИ, НА ТОРФЯНИКАХ ИЛИ ПОБЛИЗОСТИ ОТ НИХ, В СУХУЮ, ЖАРКУЮ ИЛИ ВЕТРЕНУЮ ПОГОДУ.

- НЕ ОСТАВЛЯЙТЕ БЕЗ ПРИСМОТРА ГОРЯЩИЙ ИЛИ ТЛЕЮЩИЙ КОСТЕР, ПРЕЖДЕ ЧЕМ ПОКИНУТЬ КОСТРИЩЕ, УБЕДИТЕСЬ, ЧТО ЗОЛА И УГЛИ ПОЛНОСТЬЮ ОСТЫЛИ.

- ЕСЛИ ОБНАРУЖИТЕ, ЧТО ОТ БРОШЕННОГО ОКУРКА, СПИЧКИ ИЛИ КОСТРА НАЧАЛА ГОРЕТЬ ИЛИ ТЛЕТЬ ЛЕСНАЯ ПОДСТИЛКА - ТЩАТЕЛЬНО ЗАТУШИТЕ ЕЕ, ЗАЛЕЙТЕ ВОДОЙ ИЛИ ЗАСЫПЬТЕ ВЛАЖНОЙ ЗЕМЛЕЙ.

ПРИЧИНОЙ БОЛЕЕ ЧЕМ 90 % ЛЕСНЫХ ПОЖАРОВ ЯВЛЯЕТСЯ НЕОСТОРОЖНОЕ ОБРАЩЕНИЕ ЛЮДЕЙ С ОГНЕМ.



Пожар в лесу май 2018



Пожар в Пластовском районе 14 мая 2018