



**ПРЕЗЕНТАЦИЯ ПО
КРАЕВЕДЕНИЮ
«Город над Лугой»**

Автор: Г.Ю.Занкова

Кингисепп 2017.

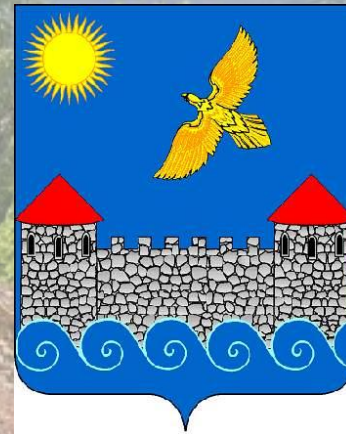


ЛЕНИНГРАДСКАЯ
ОБЛАСТЬ



Актуальность:

Актуальность формирования знаний по охране окружающей среды своей малой Родины не подлежит сомнению. Воспитание экологической грамотности у воспитанников возраста все больше выступает на первый план в современной системе образования.



Цель и задачи:

Главная цель работы «Город над Лугой» – формирование эколого-краеведческой культуры – совокупности экологического и гражданского сознания, экологических и патриотических чувств, экологической и социальной деятельности.

В соответствии с поставленной целью определяются конкретные задачи:

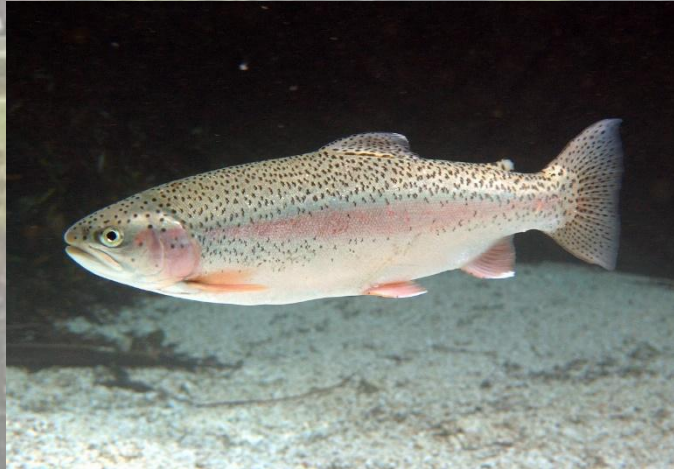
- 1. Обучающие**
- 2. Развивающие**
- 3. Воспитательные**





Краеведение.

1. Развитие первоначальных географических понятий и представлений.
2. Передача детям доступных знаний о природе родного края, его природных богатствах, истории быта и культуры.
3. Пробудить у юных граждан чувство любви к своему городу, уважение к его традициям и обычаям.
4. Воспитание уважения к культуре других народов (обычаям, традициям), готовность понимать и принимать систему общечеловеческих ценностей.
5. Формировать устойчивую потребность общения с музеем, развивать основы музейной культуры.



Экология.

1. Формирование основных природоведческих представлений и понятий о живой и неживой природе.
2. Развитие понимания взаимосвязей в природе и места человека в них.
3. Формирование навыков экологически грамотного нравственного поведения в природе.
4. Вовлечение детей в разнообразные виды деятельности в природе и по ее охране.
5. Знакомство с природоохранными документами, «Красной книгой» Ленинградской области.

Основные организационные формы:

- непосредственно-образовательная деятельность;
- в свободной деятельности;
- целевые прогулки по городу;
- экскурсии с различной тематикой о городе;
- праздники, развлечения;
- тематические выставки;
- тестирование по нравственно-патриотическим способностям детей;
- встречи с участниками исторических событий, людьми искусства;
- работа в музеях города, библиотеках.

Методы и приемы:

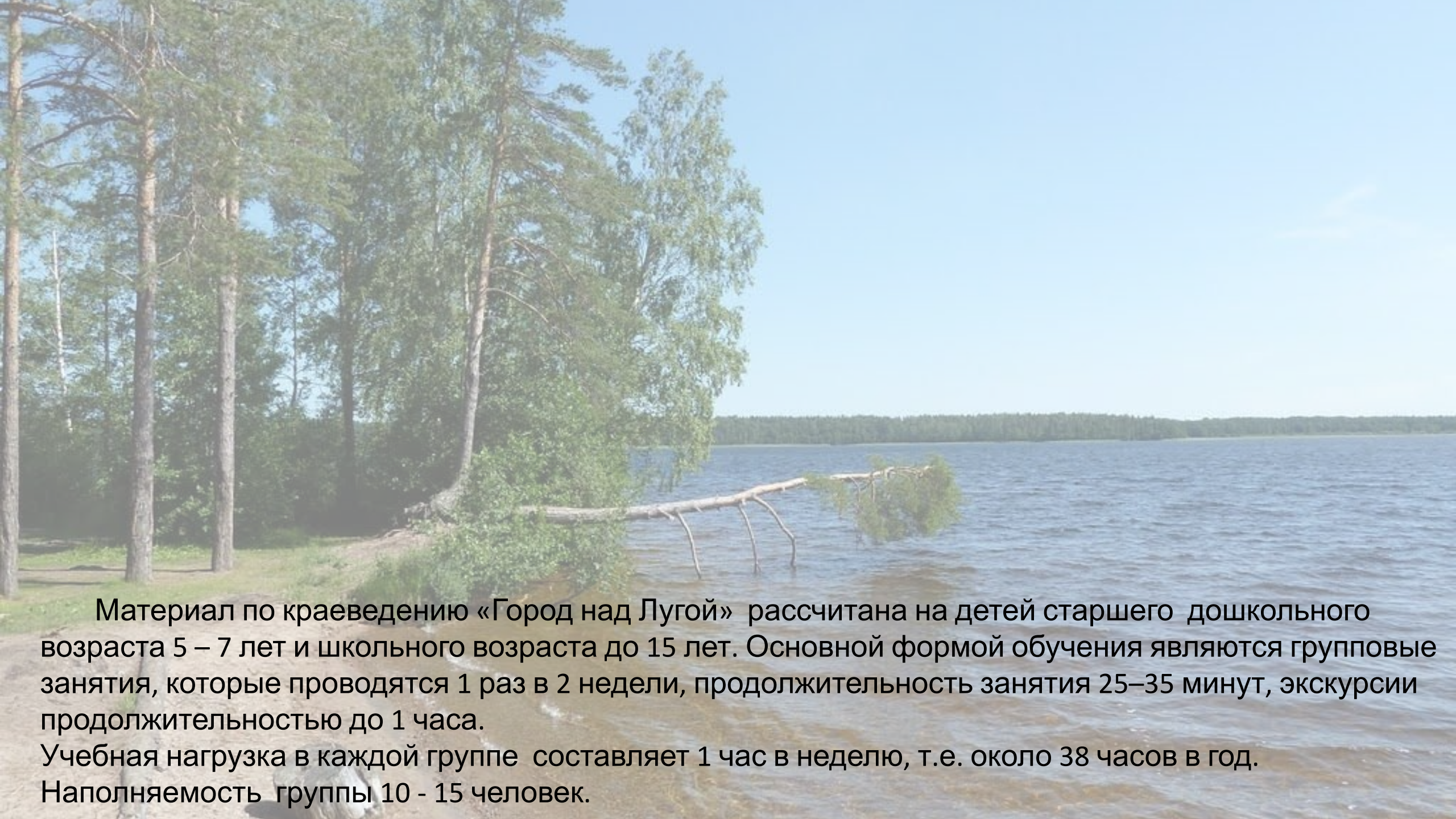
- диалоги; беседы, рассказ воспитателя, игры-практикумы, сюжетно-ролевые игры, дидактические, подвижные игры;
- проблемные ситуации;
- проектирование;
- конкурсы, викторины;
- экспериментирование;
- коллективно-творческие дела;
- наблюдения;
- целевые прогулки и экскурсии;
- рассматривание картин, иллюстраций;
- использование видео и аудио записей.



Принципы работы:

1. Непрерывности и преемственности содержания.
2. Интеграция программных областей знаний
3. Развивающий характер обучения.
4. Самостоятельность и самоопределение.
5. Рациональность.
6. Обеспечение психологического комфорта.
7. Ориентация на личность.
8. Сотрудничество.





Материал по краеведению «Город над Лугой» рассчитана на детей старшего дошкольного возраста 5 – 7 лет и школьного возраста до 15 лет. Основной формой обучения являются групповые занятия, которые проводятся 1 раз в 2 недели, продолжительность занятия 25–35 минут, экскурсии продолжительностью до 1 часа.

Учебная нагрузка в каждой группе составляет 1 час в неделю, т.е. около 38 часов в год.

Наполняемость группы 10 - 15 человек.



Ожидаемый результат:

1. Воспитанники будут знать
2. Воспитанники будут уметь
3. Механизм отслеживания результатов
4. Уровни усвоения программы

A scenic landscape featuring a calm lake in the foreground, a dense forest of green trees in the middle ground, and a prominent rocky cliff on the right side. The sky is bright blue with scattered white clouds. The text "Спасибо за внимание!" is overlaid in the center in a black serif font.

**Спасибо
за
внимание!**