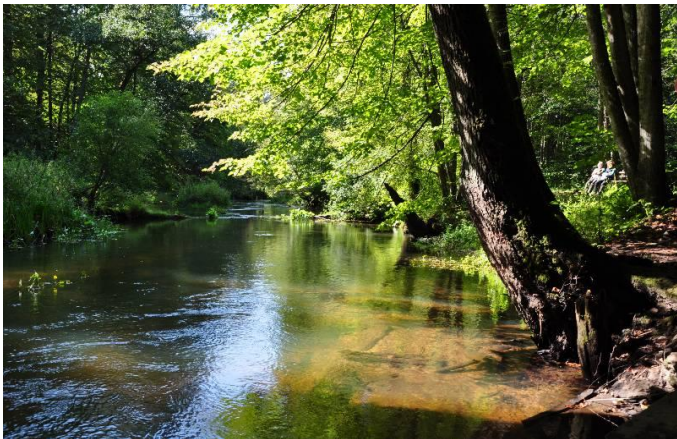


# Разнообразиие природы Калининградской области



**Калининградская область**

**- один из самых  
маленьких регионов  
России по площади**

**Но, несмотря на это,  
здесь можно встретить  
самые разнообразные  
природные ландшафты.**

# Дубовые рощи и сосновые боры, многокилометровые болота и луга и песчаные барханы на Куршской косе



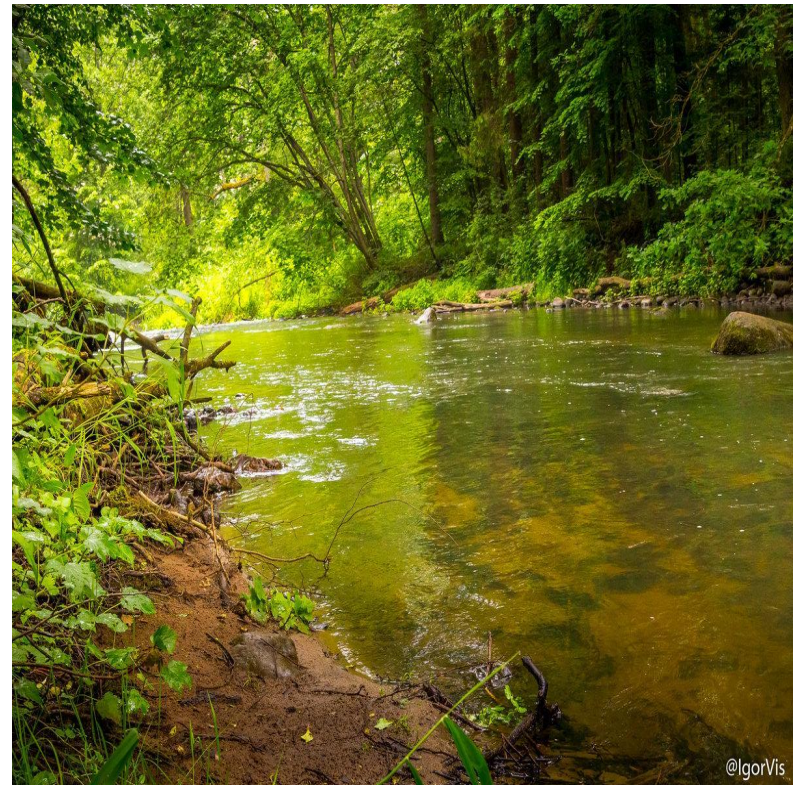


# В Калининградской области много рек, речек и ручейков

## Дельта реки Неман



## Река Красная



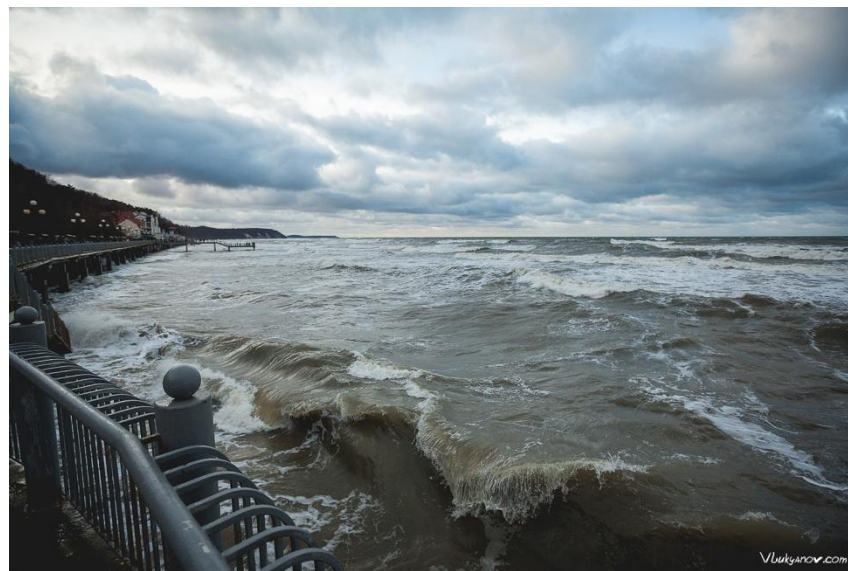
@lgorVis

# Также в Калининградской области есть озера и, конечно, море!

Озеро Виштынецкое –  
уникальное озеро  
ледникового происхождения  
и является самым древним,  
глубоким, крупным, чистым  
в Калининградской области



Балтийское море –  
незамерзающий порт



# Растительный мир Калининградской области

В нашем крае преимущественно преобладают смешанные и хвойные леса. Самой лесистой зоной является восточная часть области. Особым разнообразием отличается Красный лес. В растительном покрове области насчитывается более 1 250 видов растений. Из них около тысячи завезены с других континентов нашей планеты. Среди них деревья, кустарники, травянистые растения.

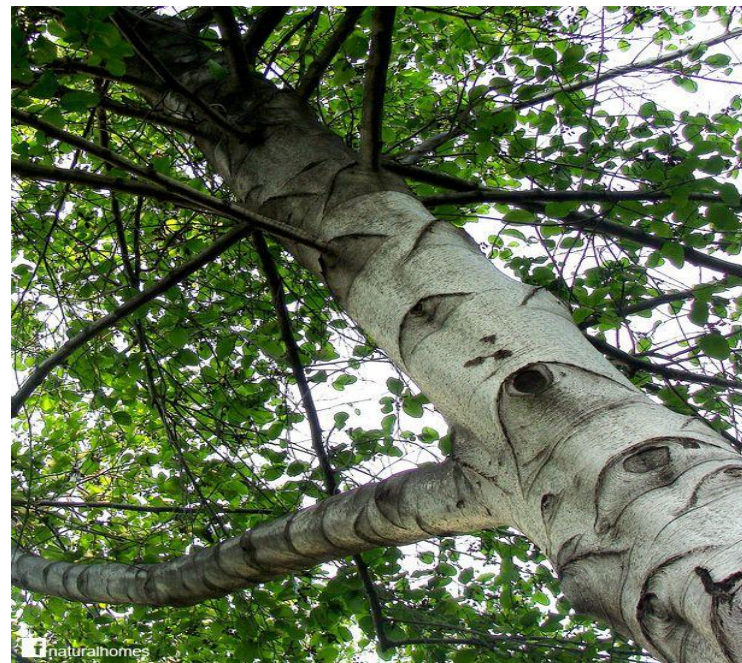


**Основу растительного мира нашего края составляют такие породы как дуб, берёзы, ели и клёны. Также часто можно увидеть и другие лиственные породы – бук, липа, ольха и ясень.**

**300-летний бук. Пос.  
Янтарный**



**Ольха чёрная**



# **Животный мир Калининградской области**

**Животные нашего края  
отличаются многообразием.  
Населяют Калининградскую  
область хищники, птицы,  
грызуны и звери из разряда  
КОПЫТНЫХ.**



# КОПЫТНЫЕ ЖИВОТНЫЕ

Одним из крупных копытных животных является лось. Также встречаются косули, лани и кабаны.

Кабаны на  
Куршской Косе



Лось



# Хищники Калининградской области

Из хищников водятся  
лисицы, куницы,  
хори, горностаи и  
ласки. Волки к 70-м  
годам были  
полностью  
уничтожены, но с  
1976 года вновь  
появились и на них  
ведется  
круглогодичная  
охота





# Грызуны

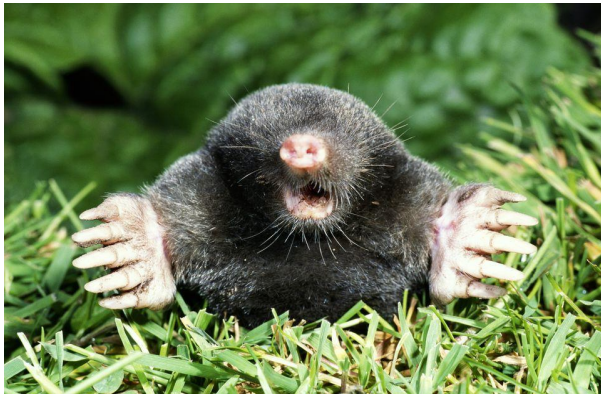
Среди грызунов, ведущих наземный образ жизни, чаще всего встречаются крысы и мыши; ведущих полуводный образ жизни — бобр, нутрия, ондатра; ведущих древесный образ жизни — белки.





# Насекомоядные

Насекомоядные представлены кротами, ежами и несколькими видами землероек, рукокрылые — летучими мышами



# **Птицы**

**Среди птиц встречаются как виды, постоянно живущие на территории области, так и перелетные.**

**Через Куршскую косу проходит путь осенних и весенних перелетов многих северных птиц.**

**Некоторые виды являются крайне редкими.**

# Птицы



Больше всего в лесах области насчитывается птиц из отряда воробьиных (зяблики, скворцы, синицы, ласточки, горихвостки и др.);

из отряда вороновых (ворона, ворон, галка, сорока, грач).

В лесу обитают дятлы, клесты, различные голуби, такие крупные птицы, как рябчик и тетерев.

Имеются и хищные птицы — ястреб, лунь, совы, сычи, филины.



# Птицы



**В полях и на лугах живут куропатки, полевой лунь, аисты, в болотах водятся кулики, журавли, цапли. Водоемы заселены различными видами уток, гусями, чайками. Украшением многих водоемов является лебедь-шипун.**

# **Рыбы**

**Рыбы во внутренних водоемах представлены пресноводными видами: лещ, судак, плотва, снеток, карась, ерш, окунь, щука, сиг, судак.**

**В реках обитают не только такие типичные для равнинных рек рыбы, как налим, сом, голавль, язь, но и характерные для предгорий форель и хариус.**

# Рыбы

Из морских рыб водится салака, килька, треска, камбала, балтийский лосось.

Полупроходные виды (поднимающиеся для размножения в низовьях рек) — корюшка и сельдь, проходные (идущие на нерест вверх по рекам) — сиг, рыбец, балтийский осетр, лосось, угорь.





**Спасибо за внимание!**

**БЕРЕГИТЕ ПРИРОДУ!**

**Презентацию выполнил ученик 3 «В» класса Мусатов Егор (с мамой)  
18.12.2018**