

# Наш край

An aerial photograph of a city, likely Yekaterinburg, Russia. The foreground is dominated by a large, lush green park with a dense forest of trees. In the middle ground, there is a large, white, rectangular building complex with several towers and a central dome, surrounded by green lawns and smaller structures. In the background, the city skyline is visible under a clear blue sky, with various buildings and a tall tower.

Щербакова  
Людмила  
Семеновна



# Брянская область



**Флаг** Брянской области представляет собой прямоугольное полотнище бордового цвета. В центре полотнища помещён герб Брянской области.

Бордовый цвет — цвет знамён, под которыми в годы Великой Отечественной войны армия и партизаны сражались за освобождение Брянщины.



# Герб Брянской области



представляет из себя французский щит синего цвета. Синий цвет щита - символизирует принадлежность области к славянству. В нижней части щита из одной точки расходятся три золотых луча, делящие щит на три части, каждая из которых является символом единства славянских государств: России, Белоруссии и Украины. В верхней части щита расположено изображение золотой ели с трехъярусной кроной - символ Брянского леса. На фоне центральной части изображен герб города Брянска, который несет многогранную символическую нагрузку. Брянск - стольный город области. Герб окаймлен дубовым венком, определяющим статус области, как субъекта Российской Федерации, наделенного правами государственной власти. Венок переплетен орденоскими лентами: правая сторона переплетена лентой ордена Ленина, которым Брянщина награждена в 1967 году, левая сторона - лентой медали "Партизан Великой Отечественной войны". В разрыве дубового венка над центром гербового щита изображен серп и молот, символизирующий не только нерушимый союз рабочих и крестьян, но и то, что Брянская область является территориальным новообразованием, созданным при Советской власти".





**Брянская область** — регион Российской Федерации, расположенный в Центральной России к юго-западу от Москвы, на границе с Украиной и Белоруссией. Областной центр — **город Брянск**.

Образована 5 июля 1944 года, приблизительно в границах существовавшей ранее Брянской губернии, делится на 28 районов. Брянская область лежит в западной части Восточной - Европейкой равнины, занимая среднюю часть бассейна Десны и лесистый водораздел между ней и Окой

- Климат умеренно-континентальный. Средняя температура зимы  $-7\dots-9$  °С, средняя температура лета  $+18\dots+20$  °С.
- Значительная часть области покрыта лесами. Леса самых разнообразных типов: хвойные, смешанные и широколиственные, а также лесостепь.
- Полезные ископаемые: месторождения песков, глин, мела, мергеля и других стройматериалов, а также фосфоритов.
- Основные отрасли промышленности: машиностроения и металлообработка
- В области существует рыбоводство и рыбопитомники.

# Экологические проблемы

- В результате аварии на Чернобыльской АЭС 26 апреля 1986 года часть территории Брянской области была загрязнена долгоживущими радионуклидами. В 1999 году на территории с уровнем загрязнения выше  $5 \text{ Ки/км}^2$  проживало 226 тыс. человек, что составляет примерно 16 % населения области.



# Реки



- По Брянщине протекает 125 рек общей протяженностью 9000 км. Реки Брянской области принадлежат к бассейну Днепра. Наиболее крупная река - приток Днепра - Десна. Притоки Десны - Болва, Навля, Нерусса, Судость и др., которые впадают в нее в пределах Брянской области. На западе протекают реки Беседь и Ипуть - притоки реки Сож. Имеется 49 крупных озер, наиболее крупное - озеро Кожаны (450 гектаров)



# Животные Брянской области

Богатство и разнообразие животного мира Брянской области объясняется тем, что на ее территории имеются элементы различных ландшафтно-географических зон: участки таежных, смешанных и широколиственных лесов, участки лесостепного ландшафта и так называемой культурной степи.



*У самого края лесного болота можно встретить лося.*



*Во многих районах встречается— косуля.*



*На севере и северо-востоке области встречается— бурый медведь.*



*Во всех районах области распространена лисица.*



*Широко распространен а в брянских лесах и белка.*



*По рекам Ипуть, Беседь, Габья расселились— бобры*



*По берегам лесных ручьев селится европейская норка.*

**Встречаются в лесах области куница,  
горностай, ласка, хорь и другие животные.**



куниц  
а



горноста  
й



ласк  
а



хор  
ь

# РЫБЫ

- В озерах, прудах и реках водятся разнообразные рыбы: лещ, щука, окунь, плотва, Встречаются язь, жерех, голавль, чехонь, сом, линь, налим, сазан. Очень немногочисленны усач, судак, стерлядь густера, подуст, красноперка.



**ПЛОТВА**





# *Красная книга Брянской области*

## **Отряд Стрекозы**

□ Дозорщик-император



# Отряд Жесткокрылые

Жук-олень



Обыкновенный отшельник



Пахучий красотел



Большой дубовый усач



# Отряд Перепончатокрылые

❑ Пчела-плотник



❑ Степной шмель



❑ Моховый шмель



❑ Шмель Шренка

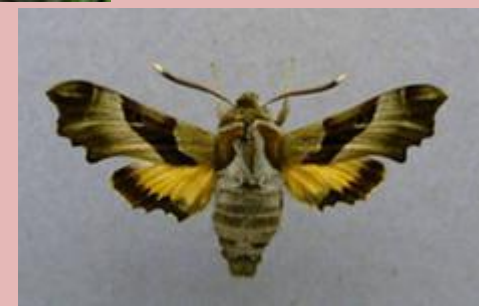
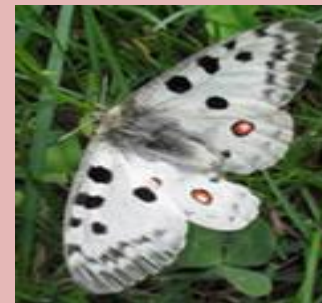




# Отряд Чешуекрылы



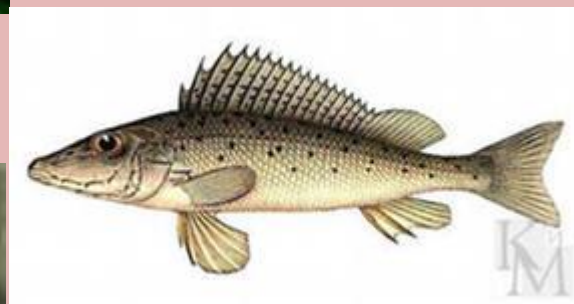
- Мнемозина
- Обыкновенный аполлон
- Бражник Прозерпина
- Голубянка Арион
- Медведица госпожа
- Мертвая голова



# РЫБЫ



- Стерлядь
- Русская быстрянка
- Ерш-носарь
- Подуст
- Синец



# ЗЕМНОВОДНЫЕ

Гребенчатый тритон



Краснобрюхая жерлянка



Зеленая жаба



Обыкновенная жаба





# ПРЕСМЫКАЮЩИЕСЯ

Болотная черепаха



Веретеница ломкая



Обыкновенная медянка



# ПТИЦЫ

- Черный аист
- Скопа
- Змееяд
- Беркут
- Белая куропатка
- Дрофа
- Филин
- Лебедь-шипун
- Орел-карлик
- Глухарь
- Серый журавль
- Зеленый дятел



# МЛЕКОПИТАЮЩИЕ

- Выхухоль
- Бурый медведь
- Рысь
- Барсук
- Лесная соня
- Крапчатый суслик
- Речная выдра
- Нетопырь-карлик
- Европейский зубр
- Двухцветный кожан



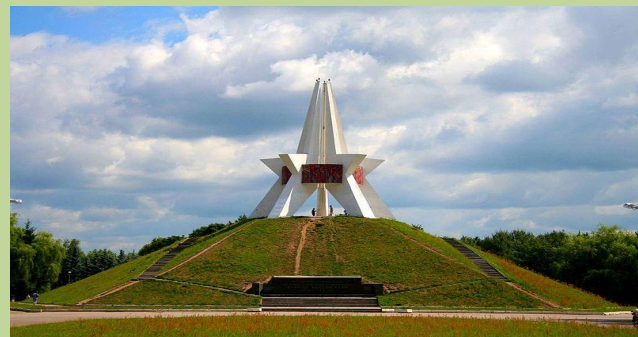
# Причины сокращения численности животных

- ❑ хозяйственная деятельность
- ❑ сплошная распашка целинных земель
- ❑ вырубки старых высокоствольных лесов
- ❑ дефицит гнездопригодных мест
- ❑ браконьерский отстрел



# Достопримечательности

- ❑ Одним из символов Брянска является **Курган Бессмертия** — памятник павшим в борьбе с немецкими захватчиками. Он был заложен в 1967 году в городском парке «Соловьи».
- ❑ Брянский парк — музей деревянной скульптуры имени А. К. Толстого
- ❑ **Свенский Свято-Успенский монастырь**  
Мужской православный монастырь основан в 1288 году Брянским князем Романом Михайловичем.



- **«Партизанская поляна»** — мемориальный комплекс, расположенный в Брянских лесах под Белыми Берегами, на берегу реки Снежеть. Здесь в сентябре 1941 года партизанами Брянского городского и Брянского районного отрядов было поднято знамя священной борьбы за свободу и независимость нашей Родины. Мемориальный комплекс был открыт



**Памятник воинам  
водителям**



**Партизанская  
тропа**



**Вечный  
огонь**



**Круглое  
озеро**



**землянка**