

Филиал муниципального автономного общеобразовательного учреждения
«Староалександровская средняя общеобразовательная школа
имени героя Советского Союза Калиева Анвара Мадиевича»
«Новосёловская средняя общеобразовательная школа
имени Аркадия Тарасовича Колчанова»

«Моя малая Родина» в примерах и задачах

Работу выполнила: Аксёнова Алёна Олеговна,
ученица 3 класса

Учитель: Машарипова Сайма Майоровна,
учитель начальных классов

Семьянин
житель своего села Иевлево
Россиянин



Личность ребёнка

флаг
района



герб
района



Я решила изучить историю, природу родного края, его достопримечательности и постаралась представить свой родной край с помощью математических задач.

Цель: доказать, что при решении математических задач, содержащих исторические факты родного края, каждый из нас приобретает умения и навыки решения текстовых задач с практическим содержанием;

Представить историю родного края в математических задачах с целью расширения знаний о достопримечательностях и об исторических событиях родного края.

Гипотеза: Знания истории родного края поможет в развитии умений решения текстовых задач с практическим содержанием и, наоборот, умения в составлении и решении текстовых задач расширят знания об истории родного края.

Для достижения цели необходимо выполнить следующие **задачи:**

- Изучить краеведческий материал.
- Отобрать материал, подходящий для составления задач.
- Разделить материал по определённым темам и видам задач.
- Получить консультацию специалиста – учителя географии, истории.
- Составить задачи, оформить их в виде сборника задач «Моя малая родина в примерах и задачах»

Объект исследования: история родного края, методы составления и решения текстовых задач.

Методы исследования: изучение и анализ литературы, опрос специалиста, анкетирование, систематизация.

Разделы изучения материала

Район современный

Район исторический

Природа родного края

Достопримечательности нашего района

Введение:

Задачи и примеры по темам:

«Натуральные числа»

«Действия с натуральными числами»

«Периметр и площадь»

«Задачи на кратное сравнение»

«Диаграммы и таблицы»

«Задачи на разностное сравнение»

«Задачи на увеличение(уменьшение) числа на несколько единиц»

«Простая задача на умножение»

«Задача на нахождение суммы»

Заключение

Литература

Современный район

17 июля 2015 года район праздновал юбилей, 90 –
летие со дня образования Ярковского района.

**В каком году был образован Ярковский
район?**



Дата образования района

$2015 - 90 = 1925$ (г)

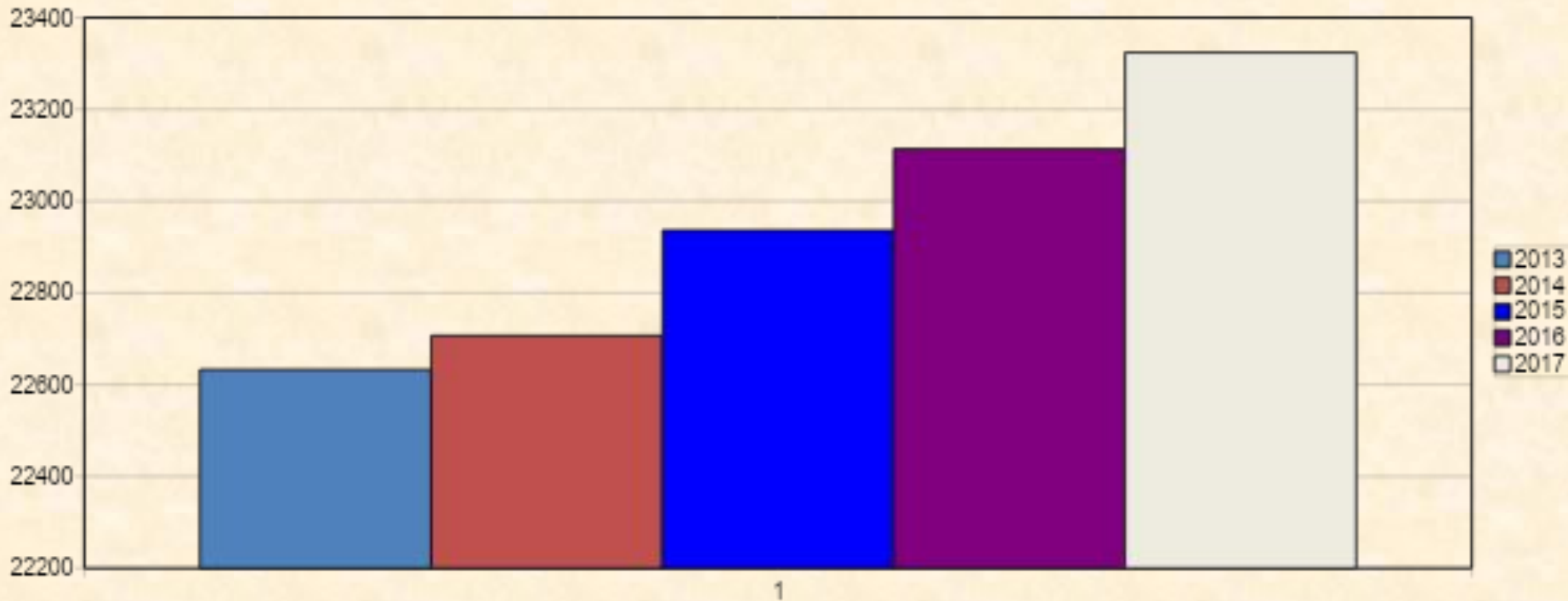
*Ответ: 1925 год-дата образования
Ярковского района*



Население Ярковского района



Население района за последние 5 лет



Я решил в этом
разобраться практическим путём.

Прирост населения с 2013 по 2017 гг.

Я решил в этом
разобраться практическим путём.

Прирост населения с 2013 по 2017 гг.

(«Диаграммы и таблицы»)

- $23324 - 23114 = 210$ (ч.) – прирост населения за 2017 год
- Ответ: 210 человек.
- $23324 - 22633 = 791$ (ч.) – прирост населения за пять лет
- Ответ: 791 человек

Я решил в этом
разобраться практическим путём.

Исторический район село Покровское





Григорий Ефимович Распутин родился в селе Покровское в 1869 году. Прожив здесь до 28 лет, он отправился на несколько лет путешествовать по России в поисках душевного успокоения. Оказавшись в столице, Распутин смог сблизиться с Романовыми (считается, что он смог помочь страдающему гемофилией царевичу Алексею) и до 39 лет находился рядом с царской семьей. Распутину имел огромное влияние на царскую семью, которая безгранично доверяла ему и часто советовалась с ним.

Сколько лет Григорий Распутин провёл рядом с царской семьёй?



Исторический район Село Покровское

(«Задачи на нахождение неизвестного вычитаемого»)

$39 - 28 = 11$ (лет) – Григорий Распутин провёл рядом с царской семьёй
Ответ: 11 лет.

У ворот дома-музея установлен мемориальный камень в память об останавливавшейся здесь царской семье за несколько месяцев до их расстрела. На камне выбита надпись:

«В с. Покровском была перепряжка, долго стояли как раз против дома Григория (Распутина)...»

из дневника императора Николая II.

В этом году в апреле месяце исполнится 100 лет, как император Николай 2 в последний раз был в наших краях.

В каком году в селе Покровское останавливалась царская семья?



Царская семья

-

- 2018-100=1918 (г.)- апрель месяц

- Ответ: В апреле 1918 года царская семья останавливалась в селе Покровское Яркового района.



Я решил
разобра

Исторический район

Богоявленская церковь

•
Богоявленская церковь, 1821 год.

Памятник архитектуры на окраине села Ярковского района. Почти в чистом поле стоит громадная двухэтажная Богоявленская церковь, сравнительно хорошо сохранившаяся и потерявшая лишь колокольню да крест на главном куполе. В настоящее время этот храм находится в полуразрушенном состоянии и не функционирует. **На окраине какого села, в начале какого века построена Богоявленская церковь?**



Исторический район
Богоявленская церковь
• **село Гилёво**

Богоявленская церковь построена в начале 19 века на окраине села Гилёво.

•

Природа родного края



Реки и озёра родного края

- Водный фонд района занимает площадь 18358 га. Гидрографическая сеть района представлена крупными реками [Тура](#), [Тобол](#), [Тавда](#) и девятью малыми реками. **Во сколько раз больше малых рек, чем более крупных?**

Реки и озёра родного края

(«задачи на кратное сравнение»)

- $9:3=3$ (в 3 раза) – больше малых рек, чем крупных
- Ответ: в 3 раза больше малых рек чем, крупных.

Река Тобол



Известно, что общая протяжённость всех крупных рек Тобол, Тура, Тавда - 3340 км. А общая протяжённость рек [Тура](#) и [Тавда](#) равна 1749 км. **Найдите протяжённость реки Тобол, определите длину реки Тобол в метрах.**

Река Тобол

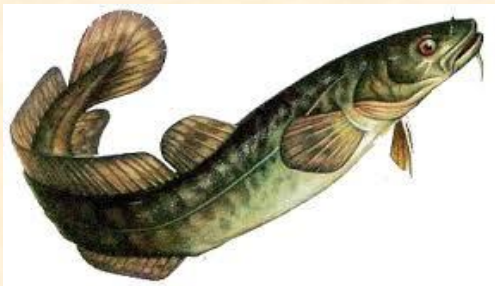
(«Задачи на нахождение неизвестного слагаемого»)

$3340 \text{ км} - 1749 \text{ км} = 1591 \text{ км}$ – длина реки Тобол.

$1591 \text{ км} = 1591\,000 \text{ метров}$ - длина реки Тобол.

Ответ: Длина реки Тобол 1591 км , 1591000 метров

Рыбы реки Тобол



налим



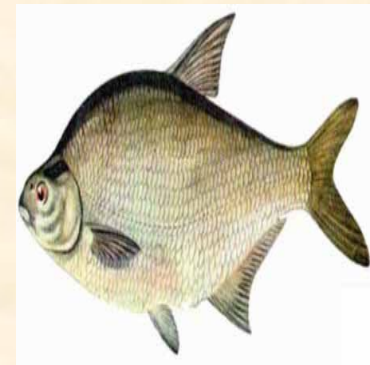
щука



окунь



карась



Лещ



Река Тобол

Транспортное значение реки Тобол велико. Летом по реке перевозят различные грузы. Правый берег возвышается над левым. Когда-то на этой реке татарский хан Кучум протянул железные цепи с одного берега на другой, которые время от времени натягивали. **Как вы думаете, с какой целью хан Кучум перетягивал железные цепи с одного берега на другой?**

В этом месте река Тобол имеет узкое русло. Это являлось удобным местом для сбора дани с проходящих кораблей. Известно что, воевода **воевода Ермак** доплыл до этого места, чтобы разбить войско Хана Кучума. **Назовите это село на северо - восточном направлении от районного центра .**

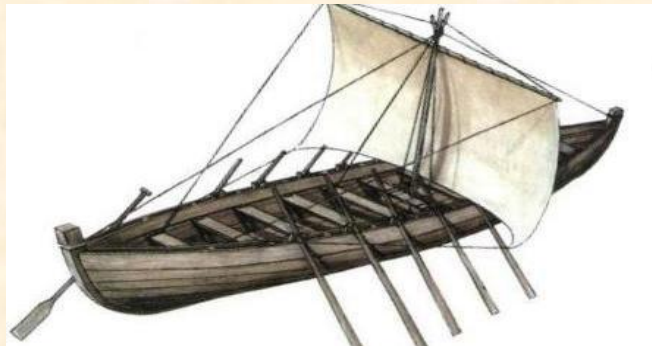


Караульный Яр существовал еще во времена Сибирского ханства. Расположение здесь крупного таможенного поста было не случайным – узкое русло реки и высокий берег способствовали контролю над прохождением торговых караванов. Русло Тобола в этом месте было перетянуто цепью. Во время приближения торговых судов цепь натягивали и брали с торговцев таможенную пошлину.



Воевода Ермак со своими казаками то ли в середине лета 1579?, 1581? 1582? на таких стругах доплыли по рекам Тагил, Тобол до села Караульно-Яр, где в октябре месяце начались сражения с войсками сибирского владетеля Кучума...

- Что представляли собой эти «струги»? С большей долей вероятности можно предположить что, это были большие весельные плоскодонные лодки, годные для прохода по неглубоким уральским рекам. По некоторым сведениям, войско Ермака погрузилось на 80 таких стругов. Или на каждое судно, примерно, по 10 человек. **Какое, примерно, количество казаков было в начале похода у воеводы Ермака?**



**Исторический район
село Карульный Яр**
(«Простая задача на умножение»)

- $10 * 80 = 800$ (казаков)- примерно было в начале похода у воеводы Ермака.
- Ответ: 800 казаков



- О событиях, произошедших здесь 29 июня 1581 г. сообщает знаменитый летописец, уроженец Тобольска С.У. Ремезов. Когда дружина Ермака подошла к таможенному посту в селе Караульно-Яр, цепь была поднята и казаки вынуждены были высадиться на берег. Здесь их настиг военный татарский отряд Кучума. Состоялось кровопролитное сражение. Победу одержали казаки. Так Ермак открыл дорогу в Сибирь. **В конце какого века произошло сражение на реке Тобол?**



Сражение Ермака произошло в конце 16 века на реке Тобол.



Река Тавда

Река Тобол слева принимает приток Тавда, недалеко от посёлка Покровское. Длина реки Тавда на 872 км короче длины реки Тобол. **Какова протяжённость реки Тавда?**

■

Река Тавда

(«Задача на уменьшение числа на
несколько единиц»)

$1591 - 872 = 719$ (км)- протяжённость реки
Тавда.

Ответ: 719 км длина реки Тавда.

Река Тура

Река Тобол на 561 км длиннее своего притока Тура. **Какова длина реки Тура по территории Тюменской области ?**



Река Тура

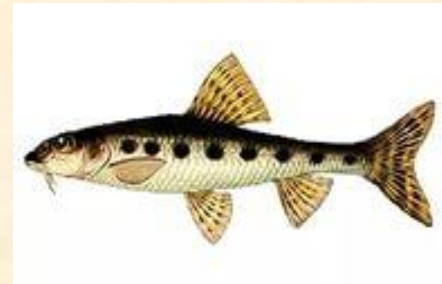
(«Задача на уменьшение числа на несколько единиц»)

$1591 - 561 = 1030$ (км)- протяжённость реки Тура
Ответ: 1030 км.





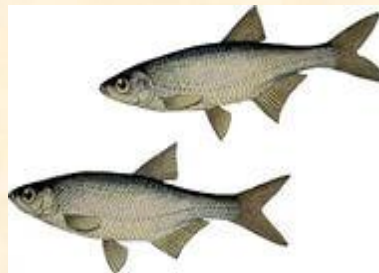
стерлядь



пескарь

Рыбы рек Тура, Тавда

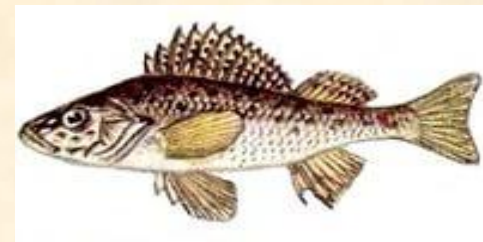
плотва



ёрш



уклея



Озёра и старицы Ярковского района



- В районе имеется 119 озёр и 21 старица общей площадью
- 16718 гектаров. **На сколько больше озёр, чем стариц?**

Озёра и старицы Ярковского района

(«задача на разностное сравнение»)



- $119 - 21 = 98$ озёр больше, чем стариц
- Ответ: на 98 озёр больше, чем стариц.



- Основой экономики района является сельское хозяйство, в первую очередь — молочное и мясное животноводство, а также сопутствующее ему зерноводство.
- Сельскохозяйственные угодья составляют 114057 га, в том числе пашня — 44547 га, кормовые угодья(сенокосы, пастбища) — 66965 га, залежи — 2507 га, многолетние насаждения — 38 га
- Сколько гектаров земли занято под многолетние насаждения и залежи?**

Сельское хозяйство Ярковского района

(«Задача на нахождение суммы»)

- $2507 + 38 = 2545$ (га)-земли занято под многолетние насаждения и залежи.
- Ответ: 2545 гектаров.

- Общественность признала **ООО Лесопромышленное предприятие «Варвара»**
- лучшим лесопользователем Тюменской области. Победу предприятие одержало в одноименной номинации конкурса «Сохраним лесное наследие Тюмени», организованного общественным советом при региональном департаменте лесного комплекса в преддверии Дня лесника.
- 5 лет назад 24 марта в деревне Варвара Ярковского района начал функционировать новый цех по производству древесных топливных гранул. Это единственное подобное предприятие в регионе. **В каком году запущен пеллетный цех по производству древесных гранул?**



ООО Лесопромышленное предприятие «Варвара»

(«Задачи на нахождение неизвестного вычитаемого»)

- 2018 - 5 = 2013 (год) – заработал пеллетный цех в районе.
- Ответ: 2013 год.



- 2017 - 5 = 2013 (год) – запущен пеллетный цех в районе.
- Ответ: в 2013 году запущен цех по производству древесных гранул.

Главные достопримечательности Ярковского района

Главные достопримечательности Ярковского района



Горячий источник в селе Дубровное обнаружена в Яркоковском районе на глубине **150 м**, а минеральная вода имеет такие полезные вещества, как хлорид-натрия, бром, йод, бор. Скважина с горячим источником в Дубровном была пробурена в 1989 году, тогда и было заложено строительство базы с бассейном. Вода из этого чудесного источника очень схожа с водой из Чёрного моря. Температура в горячем источнике достигает сорока трёх градусов. Открытый бассейн с горячим источником небольшой. Его размеры составляют около двенадцати метров в длину и около шести метров в ширину. Глубина около полутора метров. **Найдите периметр бассейна в селе Дубровнле.**



Горячий источник в селе
Дубровное
(«Периметр площадь»)

- $(12 * 2) + (6 * 2) = 36$ (м)-периметр бассейна
- Ответ: 36 метров периметр бассейна

Заключение

Таким образом, моя гипотеза: знания истории родного края помогают в развитии умений решения текстовых задач с практическим содержанием и, наоборот, умения в составлении и решении текстовых задач расширяют знания об истории родного края, подтвердилась.

Я сумела доказать, что при решении математических задач, содержащих исторические факты родного края, каждый из нас приобретает умения и навыки решения текстовых задач с практическим содержанием;

Мне удалось представить историю родного края в математических задачах с целью расширения знаний о достопримечательностях и об исторических событиях родного края. В этом мне помогли мои одноклассники, учителя, книги об истории родного края, интернет-ресурсы.

В жизни много
интересного,
Но пока нам
неизвестного,
Будем думать и
мечтать
И о многом узнавать.

