

Министерство Образования и Науки Республики  
Казахстан.  
Алматинский Колледж Строительства и  
Менеджмента.



# ПРЕЗЕНТАЦИЯ

## «Облицовочные работы»

Выполнил:  
ст. гр. СЗС 10-2  
Оспанбеков А. Э.  
Преподаватель:  
Стороженко В.В.

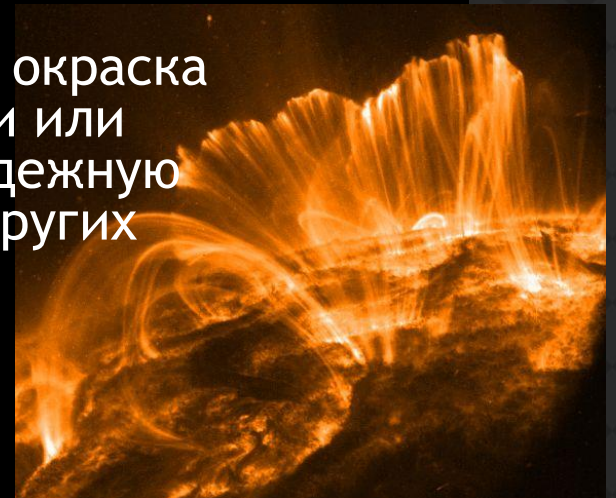
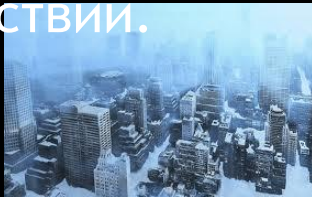
Алматы 2013.



- Облицовка - это важный элемент любого современного здания, придающий фасадам привлекательный внешний вид, архитектурную завершенность и необходимую цветовую выразительность.
- Облицовка также придает конструктивным элементам зданий задуманную форму и необходимый рельеф поверхности.
- Кроме декоративных и дизайнерских целей облицовка служит защите здания от негативных атмосферных влияний, таких как влага, агрессивные жидкости и газы, ультрафиолетовые лучи и т. д.
- Во внутренних помещениях облицовка улучшает санитарно-гигиенические характеристики среды обитания.

# ОТДЕЛОЧНЫХ РАБОТЫ

- Отделочные работы в массовом жилищном строительстве являются наиболее трудоемкими из всех видов строительно-монтажных работ. При этом качество выполнения отделочных работ в значительной степени определяет общую оценку сдаваемого в эксплуатацию здания.
- Отделочные работы выполняются для создания в жилых зданиях надлежащих санитарно-гигиенических и эстетических условий.
- Кроме того, такие отделочные работы, как окраска конструкций или облицовка их природными или искусственными материалами, создают надежную защиту конструкций от атмосферных или других воздействий.



# В СОСТАВ ОТДЕЛОЧНЫХ РАБОТ ВХОДЯТ:

- - штукатурные работы (оштукатуривание кирпичных стен или затирка стен и потолков из сборных элементов, а также отделка стен листами сухой штукатурки и др.);
- - облицовочные работы (облицовывание стен и полов из натуральных или другими плитками);
- - устройство полов дощатых, паркетных, линолеумных и керамики др.;
- - малярные работы (клеевая и масляная окраска, окраска синтетическими составами по штукатурке, бетону, дереву, металлу и др.);
- - обойные, столярные, плотничные, плиточные и другие работы.



# ОБЛИЦОВКА МОЖЕТ БЫТЬ НАРУЖНОЙ И ВНУТРЕННЕЙ.

- Наружная облицовка бывает из природного материала, или искусственного.
- Облицовка может быть как поверх ограждающих конструкций, так и заменять их (остекление),



- Внутреннюю облицовку так же подбирают под тип помещения, для чего оно используется.
- В связи с дизайнерским решением, и технической безопасностью может использоваться комбинированный вариант (использования различных материалов облицовки)

# ИСКУССТВЕННАЯ ОБЛИЦОВКА ЗДАНИЙ



- Искусственные камни представляют собой облицовочный декоративный материал, который имитирует фактуру либо кирпичной кладки, либо колотого натурального камня. Если материал имитирует кирпич, то у такого материала есть и второе название - «кирпич облицовочный тонкостенный». Искусственные камни производят из песка и цемента, добавляя туда различные красители и наполнители. Поэтому называть такие камни «искусственными» можно только условно. Сегодня зачастую такие материалы называют «декоративным облицовочным камнем» или же «фасадно-цокольной плиткой».

- Облицовочный сайдинг, заменяет природные материалы, Он легок в монтаже и сравнительно дешев, к тому же использование сайдинга позволяет полностью преобразить облик дома.
- Сайдинг бывает разных видов, имитируя структуру и форму различных природных материалов.





# ПРИРОДНЫЙ КАМЕНЬ

- В зависимости от характера и назначения зданий, а также требуемого архитектурного облика, для облицовочных работ используют самые различные материалы.
- Для облицовки уникальных общественных зданий, в основном используют природный камень (театры, метро, различные общ. дворцы).
- В последнее время натуральный камень все чаще используется для облицовки загородных домов и коттеджей. Гранит, мрамор, и другие материалы отлично подходят для отделки фасадов, колонн, порталов, пилонов, карнизов, парапетов, цоколей, арок и других архитектурных элементов.



# ПРИРОДНЫЙ КАМЕНЬ

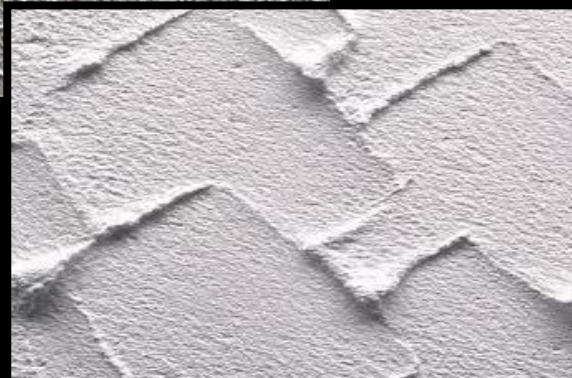
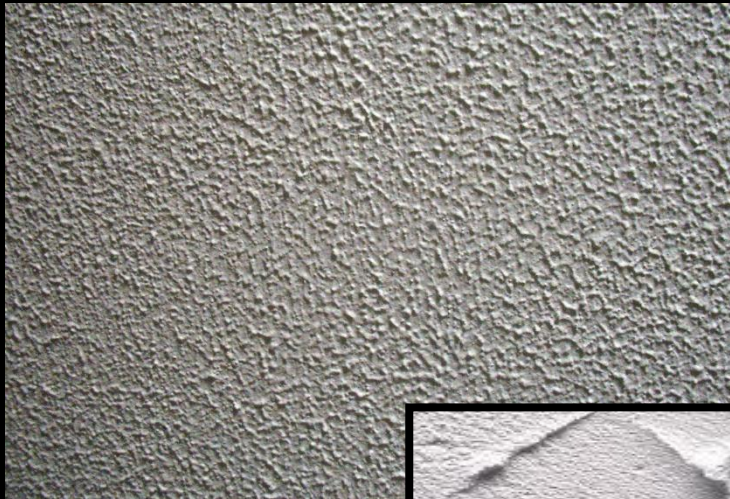
- Природный камень хорошо подходит для проведения внутренних отделочных работ.
- Из него делают подоконники, облицовывают прихожие, вестибюли, лестницы, залы, выставочные помещения, ответственные административные здания, станций и переходы метрополитена.
- В любом общественном помещении (ресторане, магазине, гостинице, торговом центре и т.п.) пол должен быть не только прочным, но и безопасным, его повышенная устойчивость к различным воздействиям и его антискользящее покрытие. Ведь в общественных местах пол подвергается максимальным нагрузкам из-за высокой проходимости, перепадам температур, частым ударным и частой влажной уборке. Пол в общественных помещениях должен быть таким, чтобы выдерживало все эти нагрузки и воздействия. С этим идеально справляется только пол из керамической плитки (керамогранита).



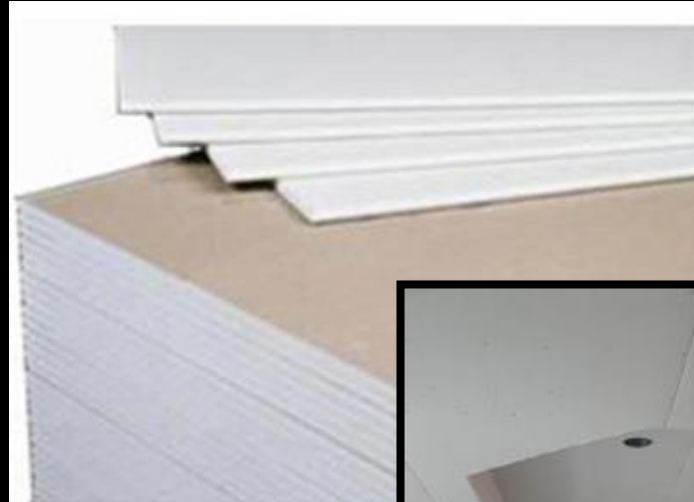


# ШТУКАТУРНЫЕ РАБОТЫ

◎ Мокрая штукатурка



◎ Сухая штукатурка



# ШТУКАТУРНЫЕ РАБОТЫ



## Плюсы мокрой штукатурки:

- выровнять стены, потолок или фасад здания,
- повысить их теплосбережение,
- уменьшить воздухопроницаемость
- и защитить от воздействия факторов внешней среды.

## ○ Мокрая штукатурка

- Штукатурные работы являются одним из распространенных видов отделочных ремонтных работ.
- Перед тем как начать штукатурные работы необходимо провести подготовительные работы.
- Проводить штукатурные работы на неподготовленных стенах бесполезно, никакого положительного результата, в подобном случае вы не получите.

## Подготовка поверхности:

- - очистка, удаление старых обоев, краски, зачистка поверхностей,
- - после этого можно осуществлять штукатурные работы.
- - использование специальных инструментов.



## ○ Сухая штукатурка -

- это облицовка поверхностей готовыми гипсокартонными листами, которые изготавливаются в заводских условиях разной длины, ширины и толщины, и в зависимости от предназначения обладают различными характеристиками.



### ○ Преимущества сухой штукатурки:

- ускорение сроков (в 2-3 раза), снижение трудоемкости ;
- максимальное уменьшение объема «мокрых» процессов;
- уменьшение сроков ожидания затвердевания и просыхания, как отдельных поверхностей, так и климата помещения в целом;
- высокое качество отделки, благодаря ровным и достаточно масштабным поверхностям;
- простая и быстрая работа по заделке швов;
- возможность выполнения облицовки менее квалифицированными специалистами



- **Использовать** сухую штукатурку можно только во внутренних помещениях, т.к. картон, не выдерживает долгого воздействия атмосферных явлений.
- Другой недостаток сухой штукатурки в сравнении с монолитной штукатуркой — это меньшая надежность и уступка в эксплуатационных характеристиках.





# ШПАКЛЕВКА

- Шпаклевка - пастообразный или порошковый материал, применяемый для выравнивания поверхностей перед нанесением на них материалов для отделки помещений.
- Шпаклевку наносят на подготовленную ровную поверхность, штукатурку (мокрую или сухую)
- Шпатлёвками называют составы, применяемые для выравнивания поверхностей, которые подлежат окраске.



- Шпатлёвки не обеспечивают надёжного сцепления кроющих слоев покрытия с подложкой, поэтому шпатлёвки наносят обычно по слою грунтовок. Для нанесения густых шпатлёвок применяют металлический и пластиковый шпатель или кусок резины.
- Шпатлёвки, разбавленные небольшим количеством растворителя, можно наносить методом пневматического распыления.



# ПОКРАСКА ФАСАДОВ

- Покраска фасада домов - это не только удовлетворение эстетического стремления человека к красоте, но так же и весьма функционально необходимая процедура.
- Здания, стены которые построены из бетона, кирпича и иных строительных материалов обладают свойством напитывать в своей пористой структуре атмосферную влагу, которая со временем приводит к разрушению стен здания.

1.



- Для того, чтобы обезопасить стены здания от воздействия окружающей среды, нужно правильно выбрать необходимую краску для этой процедуры.

- На на нашем рынке представлены три основных вида фасадной краски это:

- 1. акриловая,
- 2. силикатная,
- 3. силиконовая.

2.



- Главное достоинство фасадных красок этих видов то, что они обладают хорошим сцеплением с окрашиваемой поверхностью, что гарантирует длительный положительный эффект после покраски.

3.



# фасадная краска

- Хорошая фасадная краска должна отвечать следующим требованиям:
- - повышенная устойчивость к негативным воздействиям внешней среды /осадки, высокая температура в летний период, и низкая - в зимний/;
- - быть устойчивой к выгоранию под действием интенсивного солнечного света;
- - экологически чистой и не выделять при нагревании вредных испарений в окружающую среду;
- - создавать на окрашиваемой поверхности пленку, которая защищает строительную конструкцию от проникновения атмосферной влаги в глубь;
- - быть достаточно проницаемой для того, что бы образующийся внутри помещения конденсат мог с легкостью проходить через окрашенную поверхность.

