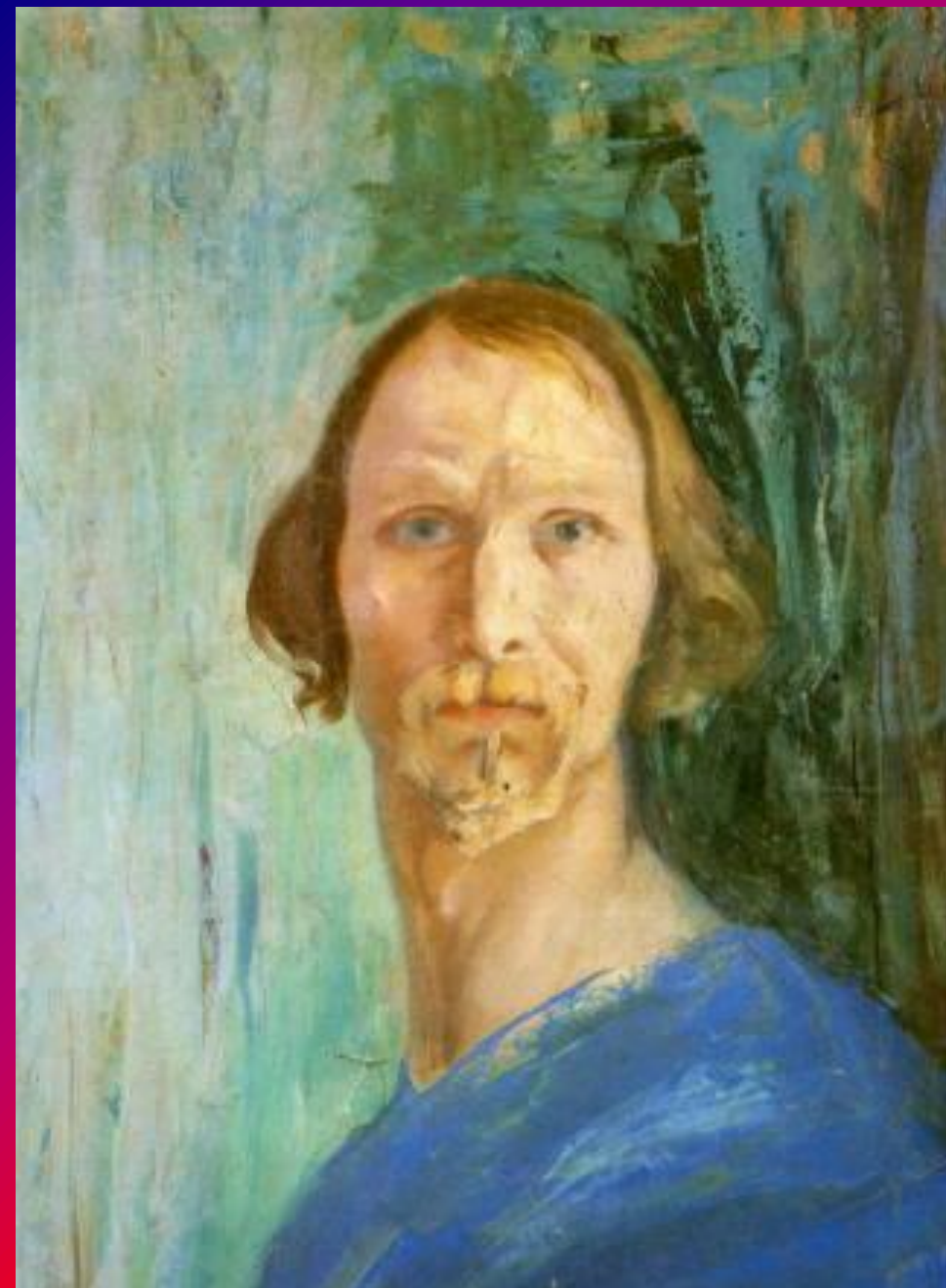


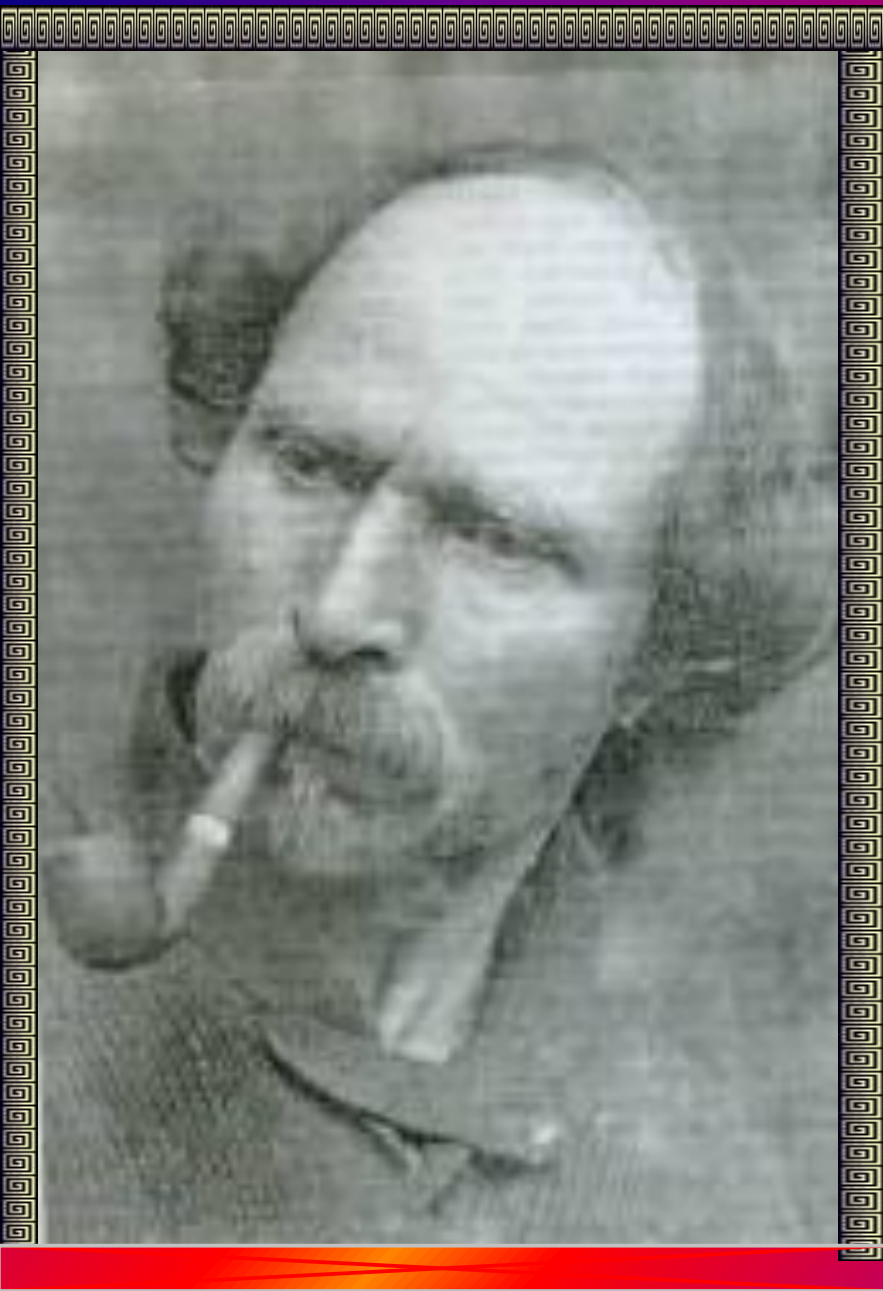


Творчество С. Д. Эрзи

В отношении Эрзы мало сказать, что он в своем творчестве был связан с народом. Он был его неотъемлемой частицей всегда и повсюду. Не случайно первую же свою значительную скульптуру он подписал именем родившего его народа – ЭРЪЗЯ.

К. Г. Абрамов.





С. Д. Эрзя

Эрзя имени эрзи?

Значит совсем разуверься

В том, что талантлив и спорен

И восхищенья достоин?

Бездна сомненья и горя,

Правда, рожденная в споре,

Мрамор, характером сточен,

Так выразительно точен...

Дерево Аргентины

Стало его судьбиной,

И альгарробо с квебрачо

Стали его удачей!

Эрзя – эрзя от плоти,

Преданный только работе,

Счастье нашедший в натуре,

РОДИНЕ ДАРИТ СКУЛЬПТУРЫ!



Имя Степана Дмитриевича Эрзы (Нефедова) получило широкую известность еще в начале века, после первых выставок в Милане, а затем в Венеции.

Судьба закинула художника в далекую Италию, где и началось его восхождение к вершинам искусства. Нелегок был этот путь, продолжившийся несколько десятилетий.

Дорога в искусство вообще труднейшая из дорог, но для Степана Дмитриевича она оказалась особенно трудной. Грубая деревенская среда и независимая семья родителей не привили ему в детстве приемы «хорошего тона» в обращении, так необходимые в мещанской среде дореволюционной России. Зато он полновесной мерой получил от них правдивость и прямоту, с которыми и прошагал свой нелегкий

ЖИЗНЕННЫЙ И ТВОРЧЕСКИЙ ПУТЬ.



Запись в метрической книге церкви села Ахматова Ардатовского уезда:

дата рождения: 1876 г. Октября, 26.

дата крещения: 1876 г. Октября, 31.

родители: Дмитрий Иванович, Мария Ивановна Нефедовы, жители села Баево.

крестные родители: Иван Стефанов, Пелагея Ивановна.

совершали обряд: священник Василий Алексеев, дьякон Александр Снегирев,
пономарь Петр Троянов.

Родители

Мать будущего скульптора, Мария Ивановна, урожденная Самаркина, замуж была взята из другого села – Алтышева, находящегося от Баева на довольно большом расстоянии. Иван Самаркин, отец Марии, часто ходил на Волгу бурлачить в компании с Иваном Нефедовым, отцом Дмитрия. Два тезки, сделавшись большими друзьями, решили скрепить свою дружбу родством.

Союз Дмитрия Нефедова и Марии Самаркиной был на редкость удачным и счастливым. По рассказам их внуков, они были людьми далеко не одинакового характера. Дмитрий Иванович – молчаливый, замкнутый, малообщительный. Мария Ивановна же, наоборот, - разговорчивая, общительная, любила повеселиться и попеть. Она была большая мастерица шить и вышивать.

Движеньем моего резца
Возникла из небытия
Мать, погруженная в себя...
Движением горячих рук,
Откинув волосы с лица,
Она раскрылась до конца
Следами пережитых мук...
Полуулыбка, полуплач
Невольно вырвались из губ
С непримиримостью разлук
И неизвестностью удач...
И с горечью, и добротой
Шептала тихо: « Степа мой,
Мой дорогой, любимый сын,
Ты у меня такой один!»
Прости, родная, пред тобой
Я должен на колени пасть...
В гофре-сапожках ты стоишь,
Приехавшая навестить в
Париж,
А я, Эрзя маститый твой,
Весь трепещу перед тобой...



ПОРТРЕТ МАТЕРИ



*Отец! Ты весь пропитан лесом,
Ты пахнешь древесиной и смолой,
И лиственным густым навесом
И сморщенной, нахмуренной
корой...*

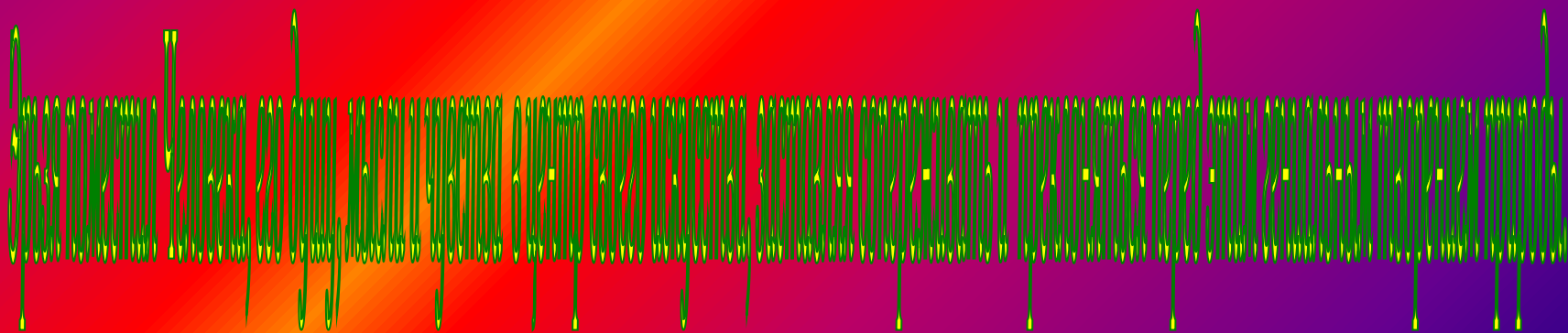
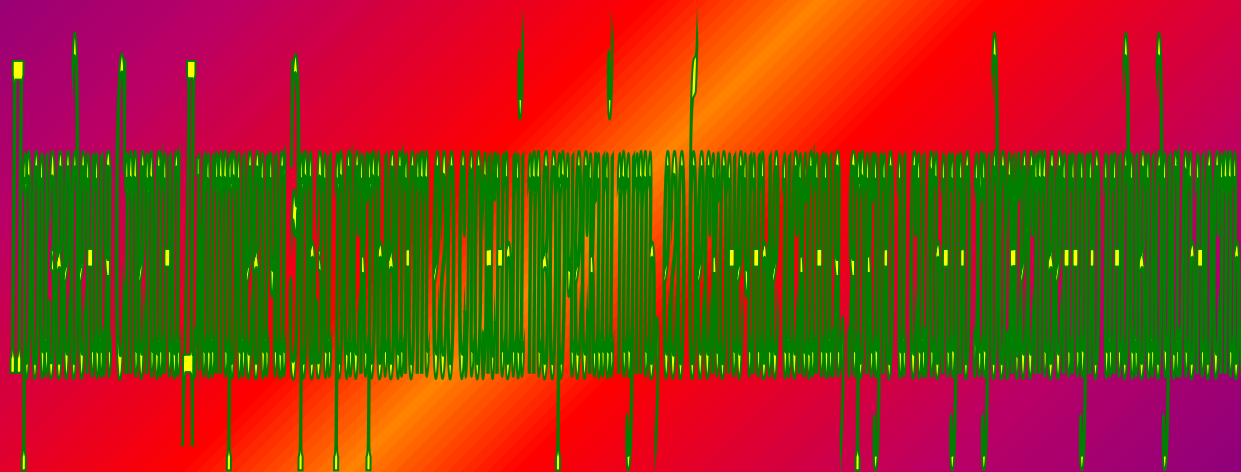
*Ты – мой отец, и я твое творенье,
Художественный гений ты
вложил...*

*С тобой впервые дерево пилил,
Пьянея от воображенья,
И в дереве тебя я воплотил.*

ПОРТРЕТ ОТЦА

Первые уроки

В родном доме он наблюдал за вышиванием матери, резьбой по дереву старшего брата, поделками отца из корневищ и сучьев, подобранных им во время бурлацких походов по Волге. Из речного ила лепил Степан свои первые скульптуры, рисовал углем на стенах и потолке портреты родных и знакомых, растворял в конопляном масле растертые разноцветные камешки и писал первые пейзажи.



Л. Савиц.

А сегодня было воскрешенье -



Эрзя ожил в творчестве своем



Озаренье, свежесть, изумление, Восхищение в Эрзе мы найдем!



ЕВА

...спустилась

*С небес – проматерь всех
людей,
Сверкая ногой своей...
Голову ты мягко опустила
На крыло струящихся волос...*

*А виновник тут же за кустами,
Приподнялся искуситель-
змей...*

*Впереди – библейская
расплата.*

Счастье материнского тепла...

*К дереву прижалась
беззащитно,
Плодородьем тело налилось...
Ева и природа тесно слиты –
Я же знал – с тебя все
началось!*

КРАСИВЕЙШАЯ

*Музыкою странною согреты
Заплясали искры на горах,
Радугой играли самоцветы
На густых, волнистых волосах...*

*И за каменным цветком Данила
Устремился вглубь твоих пещер...
И не ты ли Эрзью заманила –
В альгарробные леса открыла дверь?*

*Красивейшая, с глазами синей сини
Ты осталась в памяти моей
Со штрихами плавных линий
Соболиных, бархатных бровей.*



ЖЕНСКИЙ ПОРТРЕТ

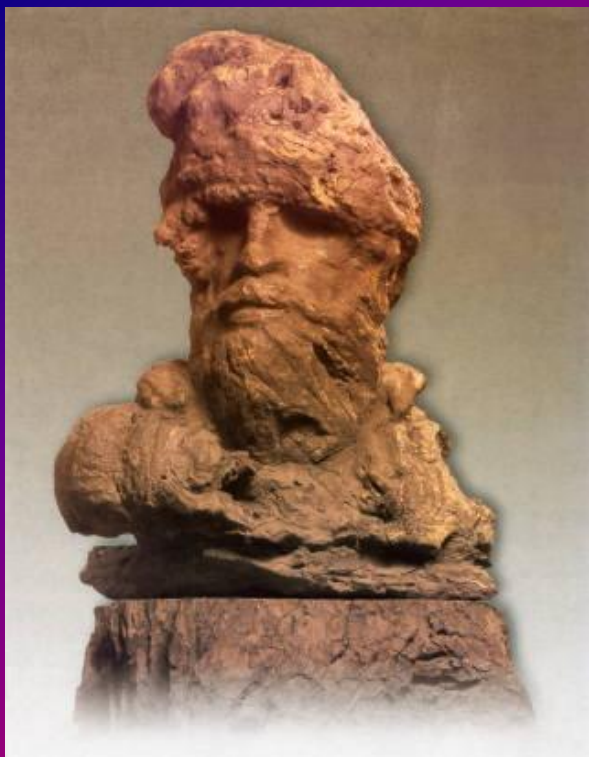


*Выточена мудрою природой
С головы до юных стройных ног,
Красотой сверкая первородной,
К скульптору ступила на порог...*

*Жгучий взгляд и девушка зарделась,
Голову смущенно отвернув,
Испарилась дерзостная смелость,
Ей невинность прежнюю вернув.*

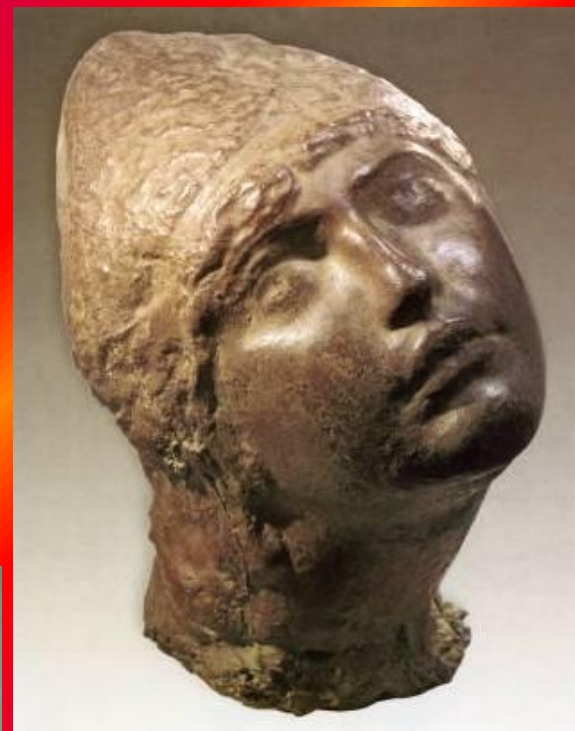
*Поглощенной новою работой,
Придавая коже нежный блеск,
Соревнуясь с матушкой-природой,
Победил настойчивый творец!*

ОБНАЖЕННАЯ

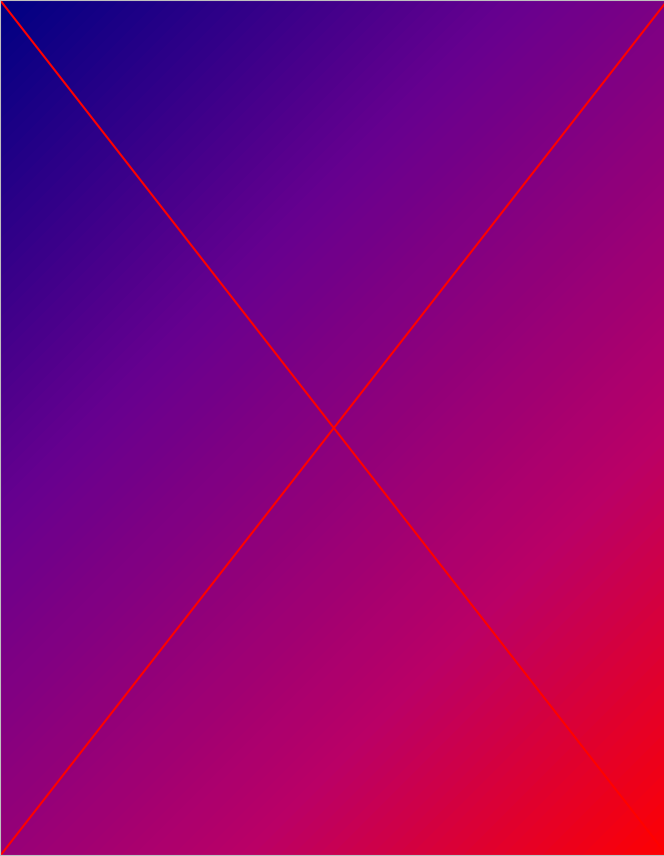


СТАРИК МОРДВИН

ЖЕНСКАЯ ФИГУРА



ПОРТРЕТ МОРДОВКИ



ПОРТРЕТ МАТЕРИ



ПОРТРЕТ ОТЦА



СТАРИК МОРДВИН

КАЛИПСО



КАПРИЗ

МОИСЕЙ





ПЛАМЕННЫЙ

СПЯЩАЯ МАТЬ





Дремлет мать, обнявши малыша,

Под ее рукой его палатка...

Белый мрамор теплится дыша,

До того она уснула сладко...

И малыш спокоен под рукой –

Это дом его – его спасенье...

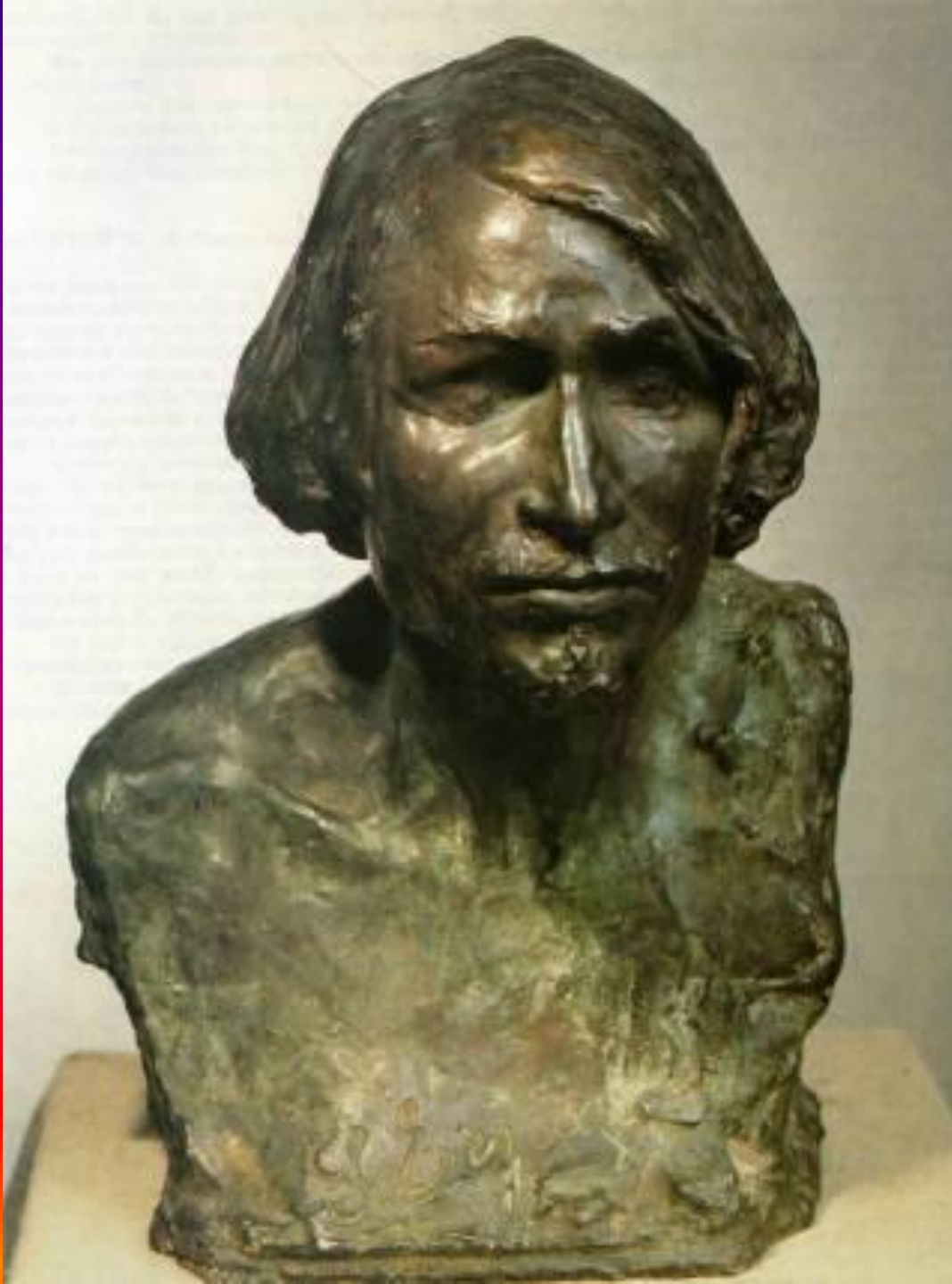
Я благословляю этот мир,

Мир покоя, вечного блаженства –

Мать с ребенком – это ориентир

Вечного в природе совершенства!

МАТЬ С РЕБЕНКОМ



АВТОПОРТРЕТ

*Творчество связало и распяло
На кресте ваятеля творца
И в его конечности вбивало
Гвозди ржавые до самого конца.
Исходил он муками и криком,
Если шаг неверный брал резец,
И в поту не думал о великом:
Шлифовал до блеска образец...*



ХРИСТОС КРИЧАЩИЙ



ХРИСТОС

*Для него искусство было свято,
Остальное – жизни суета...
Одержимостью безжалостно распятый,
Из себя он вылепил ХРИСТА*



ОСНОВНЫЕ ДАТЫ ЖИЗНИ И ТВОРЧЕСТВА СТЕПАНА ДМИТРИЕВИЧА ЭРЬЗИ (НЕФЕДОВА)

- 1876 г.** 27 октября родился в селе Баеве Алатырского уезда Симбирской губернии.
- 1884 г.** Семья Нефедовых переезжает из села Баева на новое местожительство на берегу реки Бездны в 12 км от города Алатыря.
- 1885 – 1888 гг.** Учится в церковно-приходской школе села Аптышева.
- 1890 г.** Степан учится иконописи в Алатыре.
- 1893 – 1897 гг.** Уезжает в Казань, поступает в иконописную мастерскую Ковалинского. Расписывает церкви приволжских сел и городов.
- 1901 – 1906 гг.** Степан Дмитриевич приезжает в Москву, осенью поступает учиться в Московское училище живописи, ваяния и зодчества. Летом 1906 года по приглашению Д. Тинелли уезжает в Италию.
- 1906 -1914 гг.** Живет и работает в Италии и Франции. На художественной выставке в Милане выставляет ряд работ: «Сеятель», «Тоска», «Усталость», «Ангел» два женских портрета. Участвует на различных выставках. В 1909 году на Всемирной выставке искусств в Венеции он выставляет свою знаменитую «Последнюю ночь перед казнью», подписанную именем ЭРЬЗЯ.
- 1914 г.** Весной Эрьзя покидает Италию и уезжает на родину, в Россию.
- 1926 г.** Участвует в выставках Москвы. Осенью уезжает в Париж для организации своей персональной выставки.

- 1927 г.** В Париже состоялось всего три выставки скульптур Эрзи. Весной Эрзя отплывает в Аргентину.
- 1928 – 1933 гг.** Участвует в различных выставках в галерее Мюллера, где экспонировались скульптуры, сделанные уже из кебрачо и альгарробо.
- 1933 – 1950 гг.** Живет и работает в Буэнос-Айресе. Присуждение ему Второй муниципальной премии. В 1947 году упорно ходатайствует о том, чтобы ему разрешили вернуться на родину. Активно участвует в различных выставках.
- 1950 г.** Возвращается на Родину.
- 1954 г.** Открылась персональная выставка произведений С. Д. Эрзи в Москве.
- 1957 г.** Скульптор награжден орденом Трудового Красного Знамени за многолетнюю деятельность в области изобразительного искусства.
- 1959 г.** Степан Дмитриевич Эрзя умер.



Урок - биографический экскурс по творчеству С.Д. Эрзи

Проект
учителя МБОУ «Напольновская СОШ»
Порецкого района Чувашской республики
Кумакшевой Елены Михайловны