

Что нам осень принесла

Воспитатели ГБДОУ №11

Невского района Спб

Миллер Э.В.

Кружкова Н.Н.



Какая яркая и красивая

осень!!!



Осень принесла нам- шишки, каштаны,
желуди,
разноцветные листья, семена и т.д.



Шишки и хвоя

- Плоды хвойных деревьев — **шишки** — прекрасный материал для объемных игрушек и занимательных поделок. По форме они напоминают части туловища животных, человека. Для изготовления поделок лучше использовать нераскрывшиеся шишки, так как с ними легче работать.
- Собирать шишки желательно на влажной почве, чтобы они медленнее высыхали и дольше сохраняли форму. После сбора их нужно отсортировать по виду, форме и величине и разложить в отдельные коробки.
- **Хвоя.** Для поделки игрушек, например ежа, лапок паука и коготков кошки, усиков бабочки, юбочки для куклы, подойдут хвойные иголки. Их можно собирать в любое время года. Хвоинок бывает много в тех местах, где растут сосны, ели, кедры. Хранить их можно в коробочках. В работе лучше использовать зеленую хвою.



Орехи и каштаны

- При изготовлении игрушек можно использовать лесные, грецкие, земляные и кедровые **орехи**, фисташки.
- Лесные орехи используют в качестве материала для изготовления головок игрушечных человечков (например, «веселый человечек»), животных (голова петушка, зайца и т. д.). Кедровые орехи могут пригодиться как дополнительный материал при изготовлении лапок зверьков, кулачков лесных человечков; они легко прокалываются шилом, хорошо склеиваются.
- Скорлупа грецких орехов (в виде половинок) используется для поделки лодочек, тележек, черепашек, жуков и т. п. Обе половинки скорлупы пригодны для изготовления, например, головы Деда-мороза.



- **Плоды каштана** являются хорошим материалом для изготовления простейших игрушек. Они имеют красивую блестящую поверхность и ярко-коричневую окраску. Оболочка свежего каштана тонкая, легко прокалывается шилом. Целые плоды каштана можно использовать для изготовления головы и туловища кукол. Хранить каштаны желательно в прохладном месте.

Жёлуди

- Плоды дуба — **желуди** бывают разной формы и величины. С одного конца они окружены сильно разросшейся чашечкой — плюской. Желуди созревают осенью, в сентябре — октябре. Их рекомендуется собирать, когда они созрели и падают с дерева. Одновременно с желудями собирают и их чашечки (плюски), на которых они держатся. Плюски очень хороший материал в дополнение к желудю, их часто используют для различных поделок. Желуди следует собирать разные по размеру и форме. Для изготовления игрушек желательно использовать свежие желуди, так как они дольше сохраняются и с ними легче работать (высохшие желуди легко раскалываются при обработке).
- Желуди очень удобны для изготовления фигурок забавных человечков, животных, различных деталей к игрушкам из другого природного материала. Из продолговатых желудей делают жирафа, цаплю, лошадку, ослика, причем туловище можно смастерить из большого продолговатого желудя, а головку — из маленького, круглого. При изготовлении забавных человечков плюски можно использовать в качестве шапочек для них.
- Желуди хранят в прохладном и влажном месте.



Ветки и корни

- Разнообразные **ветки** используются при изготовлении некоторых частей поделки: рук, ног, шеи и т. д. С этой целью лучше использовать ветки сосны, ели, сирени. Их ветки упруги и при высыхании не так легко ломаются.
- Сбор веток — работа, требующая времени, терпения, аккуратности. При этом необходимо постоянно помнить, что деревья нужно беречь и для игрушек собирать и использовать только сухие, но не слишком пересохшие ветки.
- Для поделок могут быть использованы также и **корни**. Они иногда своими причудливыми формами напоминают различных животных или части их тела. Собранные корни нужно вымыть и хранить в помещении с умеренной влажностью.



Листья

- Интересным и нужным дополнением при изготовлении игрушек являются **листья**. Они могут быть самых разнообразных форм и расцветок. Крупный лист дуба, клена дети применяют как парус для яхты, плота, парохода. Листья можно также использовать для изготовления крыльев бабочки, плавников рыбки (эти игрушки делаются из шишек и листьев). Сбирать листья лучше осенью, когда они особенно красивы.
- Для сохранения и последующего использования листьев их необходимо правильно заготавливать. Для этого собранные листья растений кладут между бумажными листами и проглаживают теплым утюгом, затем их можно переложить плотной бумагой или тонким картоном и положить сверху груз. При длительном хранении бумагу или картон, находящийся между листьями, время от времени следует менять.



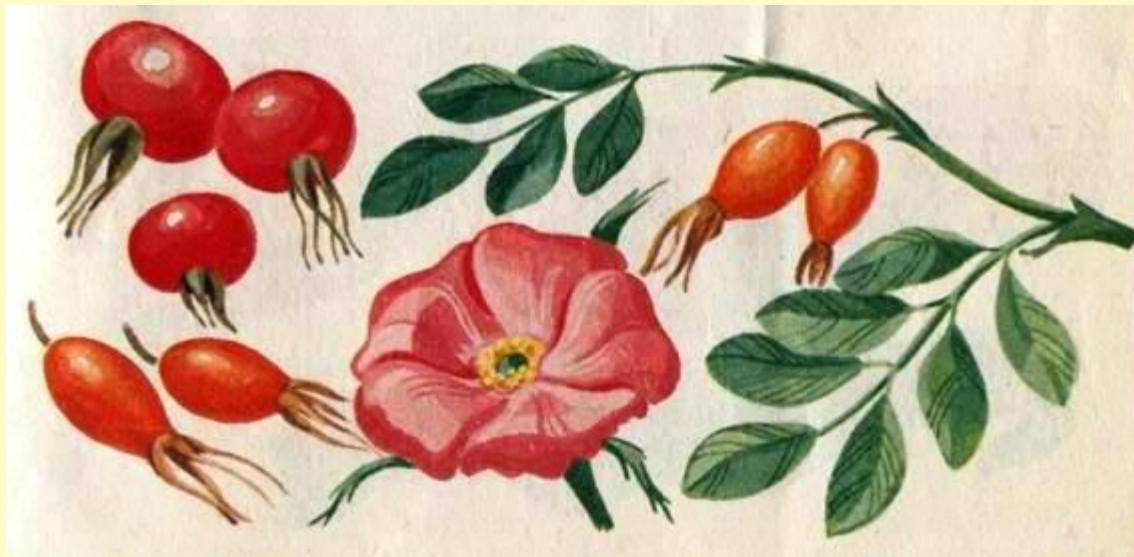
Семена

- Ценным дополнением к игрушкам из природного материала могут быть **семена** деревьев, цветов, овощей, например, семена клена, ясеня. Они известны как крылатки. Из них можно сделать крылья для стрекозы, уши для зайца, плавники для рыбки, а из семян липы хорошо получаются антенны для космонавтов, лапы животных; из семян арбуза, дыни, подсолнуха можно смастерить глаза. Собирать семена лучше осенью.



Шиповник, рябина

- Разнообразные и интересные игрушки можно изготовить из **плодов шиповника и ягод рябины**. Ценным качеством данного материала является доступность использования его в работе. Плоды шиповника и рябины легко накалываются, поэтому техника изготовления игрушек из этого материала несложная.
- Работать с материалом лучше летом, так как свежие ягоды и плоды легко прокалываются сосновыми иглами, проволочками, спичками.
- Для хранения ягоды непригодны, так как при высыхании они твердеют и теряют форму.
- Из плодов шиповника и ягод рябины можно сделать различные игрушки: гномиков и маленьких человечков, собачек и котят, ослика, яркие бусы и др.



Дополнительные материалы

- Бумага.
- Фольга. Употребляется для украшения поделок, переплетов.
- Пластилин. Этот материал применяется для скрепления частей игрушек.
- Проволока является необходимым материалом для скрепления частей игрушки.
- Нитки.
- Клей ПВА.
- Цветные лоскуты — обрезки различных тканей — также пригодятся для оформления поделок.



Инструменты

- **Ножницы.**
- **Иголка** нужна крупная швейная, ее необходимо хранить на маленькой салфетке либо в игольнице со вдетой в нее ниткой.
- **Карандаш** простой.
- **Краски** необходимы для оформления отдельных деталей игрушки.
- **Кисточки** (мягкая для рисования, более жесткая для клея).
- **Стека** — инструмент, применяемый в процессе лепки из глины или пластилина (для обработки поверхности изделия).
- **Щипчики** желательны маникюрные или со сведенной перекрученной передней частью. Они используются для закручивания проволоочки при изготовлении игрушек из соломы, мочала и других материалов.



Сколько много материала мы собрали для поделок



The page is decorated with autumn leaves in shades of yellow and orange, scattered in the corners. A thin vertical line is on the left side.

*Конкурс-выставка осенние поделки из природного
материала «Что нам осень принесла»*

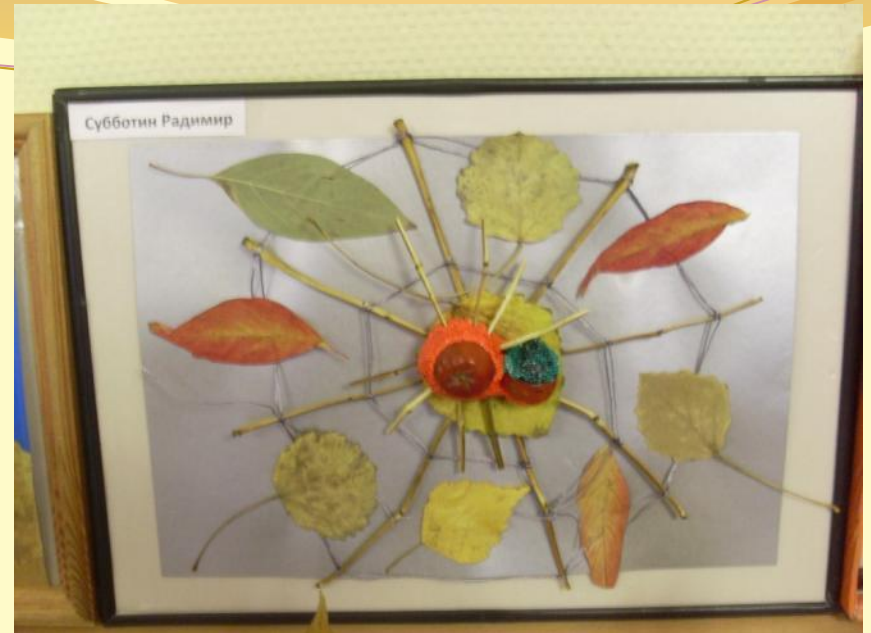
Участники: дети, родители 2 мл. гр. «Смешарики»

Авторы конкурса: Э.В.Миллер

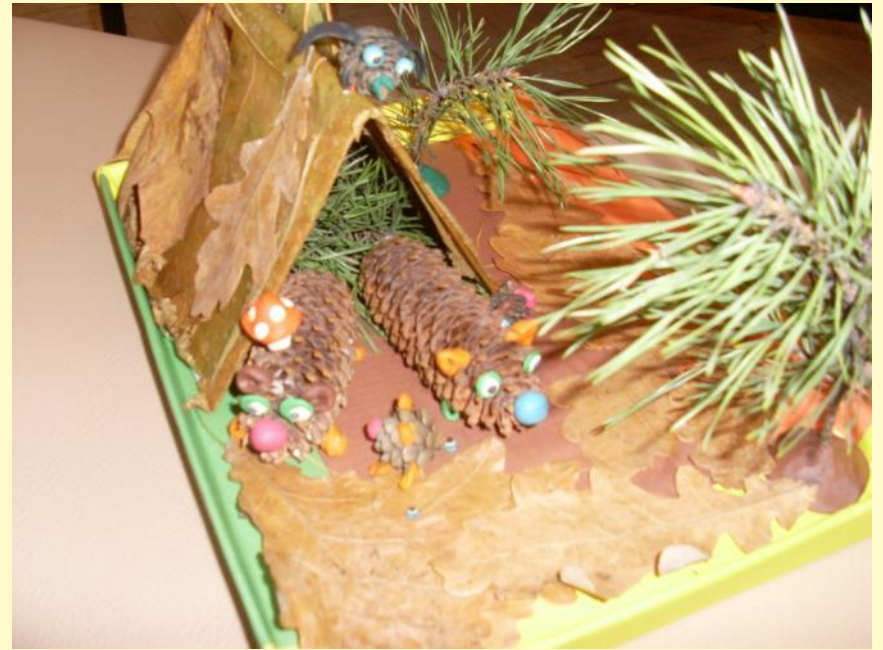
Н.Н. Кружкова

Дата проведения: с 28.10.13г – по 08.11.13г











Хлебникова Мария



Спасибо за внимание!