

Муниципальное бюджетное дошкольное образовательное
учреждение – Центр Развития Ребенка Детский сад №2
«Журавушка»
г.Олекминска Олекминского района

ДОШКОЛЬНИКАМ О ЗАПОВЕДНЫХ МЕСТАХ



Автор: Бойко
Ирина Михайловна
Воспитатель высшей
квалификационной категории

Олекминский заповедник



Государственный природный заповедник “Олекминский” расположен к югу от среднего течения Лены, он был создан в 1984 году как первый в Якутии и пока единственный заповедник, расположенный в таежной зоне республики. Площадь его – 847,1 тыс. Га, что составляет 0,2% от территории Республики Саха и 5% от площади Олекминского района. Заповедник расположен в пределах Олекминского административного района и удален от города Олекминска на 180 – 200 км. Ближайший населенный пункт – эвенкийское село Куду-Кюель находится от заповедника в 80 км. Ниже по течению Олекмы. Западная граница заповедника проходит по правому берегу Олекмы, южная – от реки Тай-Хайко идет в широтном направлении по предгорью Станового хребта. Восточная граница тянется по Амгинскому хребту и совпадает с границей двух административных районов – Олекминского, Алданского. Северная граница по р. Бедерях выходит на водораздел Олекмы с рекой Туолба, пересекает ее и выходит к верховьям р. Амга. Территория представляет собой компактный лесной массив прямоугольной формы, размером приблизительно 140 x 60км. Почти вся территория заповедника (87/9%) покрыта

лесом. Основными лесообразующими видами являются лиственница даурская и береза повислая, на долю которых приходится 53,4% лесной площади. Леса из сосны обыкновенной и ели сибирской занимают 28,9% заповедной территории. Более других распространены в заповеднике лиственничники. Кустарничково-травяной покров в них состоит из брусники, глушанок, хвоща камышкового, чины приземистой, линией северной. По понижениям встречаются участки зеленых мхов и лишайников. Лиственничники багульниковые развиваются как правило, на выровненных водоразделах и в глубине широких надпойменных террас. На более высоких местах водоразделов увеличиваются темно хвойные виды. В составе древостоя появляются кедр сибирский, ель сибирская, пихта сибирская, сосна обыкновенная. С улучшением почвенных условий смешанные леса переходят в кедрячи и занимают около 14,5% лесной площади заповедника. Число трав в кедровых лесах достигает более 30. Береговые леса заповедника представлены двумя типами: березняками травяными и бруснично-разнотравными.

1,1% площади заповедника занимают болота. Фауна заповедника обширна, здесь обитает более 40 видов млекопитающих, около 180 видов птиц, 2 вида рептилий, 3 вида амфибий и 18 видов рыб. Основу фауны млекопитающих составляют представители сибирского фаунистического комплекса, в том числе: соболь, россомаха, бурундук, лесной лемминг, полевки, колонок, летяга, бурый медведь, лось. Распространены также южно-таежные: изюбрь, косуля и типичные горно-таежные виды: северная пищуха, кабарга. Типичные таежные виды птиц (рябчик, ястребиная сова, сыч, дятел), восточно-сибирские виды (глухарь, сибирская мухоловка, сибирский дрозд). Редкие виды – внесенные в Красную книгу России – беркут, скопа, черный аист, черный журавль, сапсан.

Из копытных млекопитающих в заповеднике распространены: лось, изюбрь, кабарга, дикий северный олень. Из хищных млекопитающих в заповеднике обитают: бурый медведь, волк, россомаха, лисица, рысь, соболь, колонок, горноста́й, ласка, американская норка, выдра. Особенно широко распространен в заповеднике бурый медведь.

Также отмечены высокая численность волков.

Самым многочисленным хищником на территории заповедника является соболь. Средняя Олекма известна своими историко – культурными памятниками. На протяжении 133км. По берегам Олекмы археологами выявлено 8 писанец, 22 стоянки и одно погребение. История заселения Олекмы уходит в глубокое прошлое. В районе рек Малая Джикимда и Курунг найдены стоянки палеолитического человека – охотника на мамонтов, возраст этих стоянок 7 11 тыс. лет. Из 22 стоянок 14 многослойные, на них прослеживается до 6 – 7 культурных слоев. В некоторых местах на приречных скалах видны старые узоры и рисунки.



Друзья природы

В 1995 году было создано межведомственное экологическое объединение “Экос”, учредителями которого стали три организации, ведущие в регионе эколого-просветительскую работу: Управление образования, Олекминский улусный комитет по охране природы и Олекминский заповедник. Разработанная научным отделом программа по экологическому образованию, воспитанию и просвещению объединила 34 школы и 31 дошкольное учреждение улуса. Созданы базовые по экообразованию школы и детские сады. Визит-Центр заповедника всегда открыт для всех, кто заинтересован в сохранении и изучении нашей чрезвычайно хрупкой и ранимой природы, в первую очередь для детей, которым предстоит жить в гармонии с ней в ближайшем будущем. Благодаря тесной кооперации с УУО, поддержке фонда WWF ежегодно тысячи школьников и дошкольников участвуют в акциях и программах,

проводимых на базе Визит – Центра.

“Природа – Человек – Общество” - эта триада легла в основу развития исследовательской работы и экологического образования, содержания и технологии обучения школьников.

Научным отделом заповедника были разработаны основы школьных мониторинговых программ: изучение лекарственных растений улуса, мониторинг водных, лесных экосистем, программа “Экология села”; “Экологический паспорт школы”; “Биоразнообразие”; “Карта – схема Загрязненности улуса”; и др.

В летний период школьники проводят свою исследовательскую работу по актуальным для улуса проблемам.

В 1997 году благодаря усилиям Министерства охраны природы Республики Саха (Якутия) и финансовой поддержки Всемирного фонда дикой природы (ВВФ) удалось организовать на прилегающей к заповеднику территории ресурсный резерват “WWF – Чарода”, площадью 1,5 млн. Га. По положению о ресурсном резервате за Олекминским заповедником закреплено научно-методическое руководство. На очереди – повышение статуса этой территории до биосферного полигона при Олекминском заповеднике.

Усть – Ленский заповедник.



заповедника.

Заповедник должен был быть организован в Булуномском районе в 1985 году на площади 2 млн.га. Работы по созданию заповедника проводились совместно с Институтом биологии Якутского филиала Сибирского отделения АН СССР. Общее научное руководство осуществлял один из крупнейших отечественных тундроведов профессор В.Н. Андреев. Выбранные участки заповедника содержали практически весь комплекс элементов природной среды арктической и субарктической части Якутии в том числе и водные экосистемы из общей площади заповедника 58524 га приходится на тундры, 173313 га – на болота и приморские луга, 603883 га. – на водные участки и 70550 га. – на пески.

Как и в большинстве северных флор Якутии, в составе флоры Усть – Ленского заповедника полнее представлена группа циркумполярных видов, заметна роль сибирских и восточносибирских видов, многие из которых распространены и по Американскому Северу. Территория заповедника изучена неравномерно, а многие его участки почти не исследованы. Сосудистых растений в заповеднике 402 вида, из них: в арктической части дельты 156, в субарктической 240 и в горной 390. Для всей дельты известно 249 видов растений.

В водоемах дельты обнаружено 153 вида водорослей. Флора лишайников насчитывает 228 видов. В заповеднике обнаружено 112 видов листостебельных мхов. Преобладающими растениями в заповеднике являются покрытосеменные или цветковые 393 вида и подвиды.

Кустарники образуют густые заросли преимущественно на берегах ручьев, рек, озер. В южной части дельты Лены и в пределах горного участка встречается ценное лекарственное растение – радиола розовая (золотой корень). Ягодные растения распространены в заповеднике ограниченно и редко дают зрелые плоды. На территории Усть – Ленского заповедника много редких видов растений – 26 видов вошло в Красную книгу Якутии.

В водах дельты постоянно встречаются разные породы рыб: осетр, нельма, ряпушка, тугун, омуль, сиг, муксун, налим.

Редки: тихоокеанская сельдь, таймень, корюшка, щука, хариус и др. Земноводных и рептилий на территории заповедника нет. Фауна птиц заповедника включает 109 видов, в том числе 60 гнездящихся.

В заповеднике обитает 27 видов наземных и 5 видов морских млекопитающих. Аборигенами тундровой зоны являются 6 видов: белый медведь, песец, северный олень, копытный и сибирский лемминги, полевка Миддендорора.

Усть – Ленский заповедник играет важную роль как резерват редких видов, которые занесены в Красные книги МСОП, России и Республики Саха (Якутии) – это 7 видов млекопитающих и 20 видов птиц.

Заповедные места России

В Российской Федерации существует лучшая и самая крупная в мире система государственных заповедников, формирование которой протекало на протяжении почти всего последнего столетия. Российские заповедники – это эталонные участки природы, сохраняемые в естественном, неизменном виде.

По своему статусу они выделяются двумя наиболее характерными чертами:

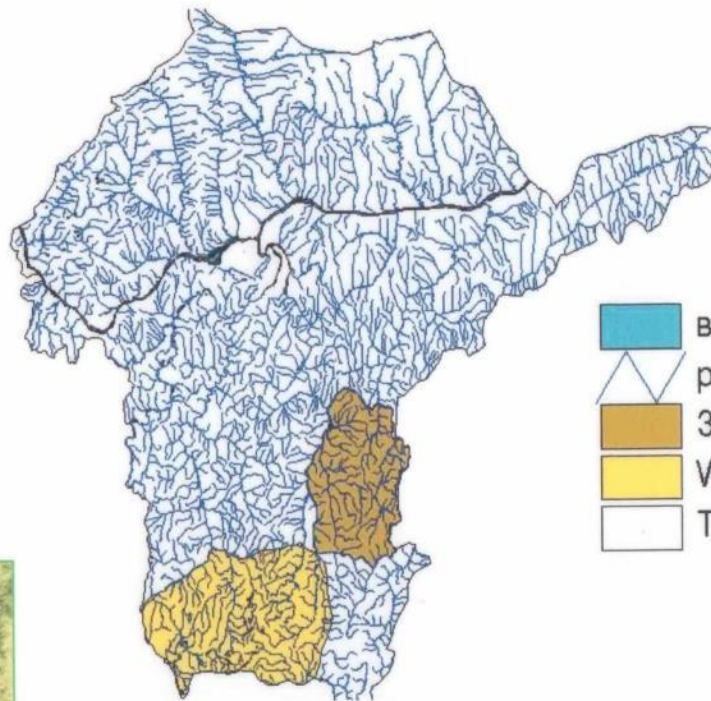
1. В них запрещена любая производственная деятельность. Их территории навечно изъяты из всякого хозяйственного использования.
2. Обязательным условием для всех заповедников является выполнение научных исследований. Это постоянные круглогодичные наблюдения за основными природными объектами и процессами в условиях, не нарушенных деятельностью человека, которые получили название “Летопись природы”. Ведение “Летописи природы” в заповедниках было начато около 60 лет назад по инициативе известного ученого – эколога А.Н.Формозова. В простой, но глубокой идее такой “Летописи” были заложены теоретические и практические основы биосферного мониторинга – службы контроля за состоянием природной среды, широко внедряемой теперь в мировую науку и практику.



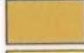


Цели и задачи мониторинга – это, прежде всего охрана генетического фонда растений и животных, сохранение экосистем в естественном состоянии и научные исследования, направленные на изучение динамики природных процессов. Сеть государственных заповедников зародилась в дореволюционной России, сложилась и развивалась в СССР и продолжает формироваться в нынешней Российской Федерации. Ныне в России насчитывается 99 государственных заповедников, общая площадь которых составляет 33,2 млн.га, что приближается к 2% от всей территории России. Почти все крупнейшие по размерам заповедники расположены в Сибири. Сибирский регион отличается особым разнообразием своих заповедников. Самый старейший заповедник в Сибири – Баргузинский. Входящая в Сибирский регион Якутия имеет на своей территории 2 заповедника Олекминский и Усть-Ленский. Вопрос об организации заповедников в Якутии был официально поставлен еще в довоенные годы. Но эти планы не были воплощены. В дальнейшем неоднократно предлагалось создание в Южной Якутии Токкинского заповедника ради охраны соболя, изюбря и других ценных животных. Особую злободневность этот вопрос приобрел в 1970г. в связи с прокладкой БАМа и развитием Южно-Якутского территориально-производственного комплекса. И вот в 80-х годах на территории Якутии были созданы два заповедника. Основой при обосновании создания заповедников послужило то, что представленная территория является типичным участком горно-таежных лесов Якутии, где встречаются в разном сочетании все основные лесообразующие породы, характерные для лесов юга Сибири (Олекминский заповедник); участком с прилегающими приморскими островами, типичными приморскими и горными тундрами, содержащими весь комплекс элементов природной среды арктической и субарктической части Якутии в том числе и водные экосистемы.





Карта - схема Олекминского улуса



-  водоемы.shp
-  реки-улус.shp
-  Заповедник Олекминский.shp
-  WWF-Саха (Чаруода) .shp
-  Theme1.shp





Заповедные места



*Природа в России — роскошна,
прекрасна,
Красив заповедник, хоть в песнях
спою.*

*Чудесные парки живут не напрасно
Они украшают природу мою!*

