

Экскурсия по родному краю

Приветствие Губернатора



Дорогие друзья!

Приглашая вас посетить Ульяновскую область, я предлагаю вам открыть для себя увлекательный мир туристских возможностей, способных превзойти ваши ожидания. Только здесь вы сможете окунуться в атмосферу русского города 19-го века, специально сохранённого в самом центре Ульяновска, раскрыть тайну российских революций, посидеть за штурвалом самолётов-легенд российской и мировой авиации, найти своего динозавра, промчаться по трассам лучшего в России автодрома, попробовать настоящую живую воду и ощутить теплоту и гостеприимство одного из самых красивых уголков России.

**Губернатор Ордена
Ленина
Ульяновской области**

С. И. Морозов

Ульяновская область – край семи ветров

- ❑ Расположена в центре Приволжского федерального округа
- ❑ Удалена от Москвы на – 885 км., от Санкт-Петербурга – 1750 км.
- ❑ Принимает региональные и международные авиационные рейсы
- ❑ Обслуживается Куйбышевской железной дорогой
- ❑ Обладает выходом во все акватории

ДОСТОПРИМЕЧАТЕЛЬНОСТИ

Музей-мемориал В.И. Ленина



Ленинский мемориал – уникальное архитектурное сооружение, возведенное на месте рождения В.И. Ленина в 1970 году в ознаменование 100-летия со дня его рождения. В этом здании расположен музей современной политической истории (Музей-мемориал В.И. Ленина), концертный зал на 1300 мест, несколько конференц-залов.

Экспозиция музея раскрывает жизнь и деятельность В.И. Ленина как теоретика, политика, человека на фоне отечественной и мировой его современников, оппонентов.



Симбирск - родина В. И. Ленина



Владимир Ильич Ульянов (Ленин) – выдающийся политик XX века, организатор партии большевиков, основатель Советского государства. Родился в Симбирске 22 (10) апреля 1870 года.

Дом, где родился В.И. Ульянов (Ленин)
В музее можно познакомиться с бытовой обстановкой 70-х годов XIX столетия, в которой жили Ульяновы



Дом – музей В.И. Ленина



Дом-музей В.И. Ленина – открыт в Симбирске 10 декабря 1923 г. В этом доме семья Ульяновых жила с 1879 по 1887 годы. Здесь прошли детство и юность В.И. Ленина.

За время существования музея его посетило свыше 17 миллионов человек из более чем 100 стран мира.



Обстановка в доме воспроизведена по воспоминаниям членов семьи Ульяновых – его сестер Анны и Марии.

Музей гражданской авиации



Музей был открыт в г. Ульяновске в 1983 году. Расположен на территории Ульяновского высшего авиационного училища гражданской авиации.

На площади в 17,5 га, размещено более 30 отечественных воздушных судов разных лет.



Среди экспонатов музея такие раритеты, как вертолет МИ-1, самолет ЯК-112, легендарный ПО-2, первый отечественный пассажирский самолет АК-1, первый в мире цельнометаллический двухмоторный самолет АНТ-4, самолеты ТУ-114, ТУ-104 и др.

Ульяновский областной художественный музей



Ульяновский областной художественный музей

Коллекция одного из старейших музеев России начала формироваться в 1895 году. Сегодня собрание музея насчитывает более 10 тысяч экспонатов, представляющих искусство

Античного мира и России, западноевропейское искусство 16-19 вв. (Италия, Испания, Германия, Франция, Голландия, Фландрия).



Мемориальный музей «Карамзинская общественная библиотека»

Библиотека в Симбирске создавалась в 19-м в. как своеобразный памятник знаменитому земляку и первому русскому историографу Н.М. Карамзину и по просьбе местных дворян получила название «Карамзинской».

Ульяновский областной краеведческий музей



Музей знакомит посетителей с историей Симбирского края с древнейших времен, здесь представлены национальные костюмы народов, проживающих в крае (русские, татарские, чувашские, мордовские), документы, фотографии, подлинные предметы быта, богатая коллекция оружия.

Историко-мемориальный музей-заповедник «Родина Ленина»

На протяжении 20 лет в городе существует не имеющий аналогов в России историко-мемориальный заповедник «Родина В.И. Ленина», воссоздающий неповторимый облик старого Симбирска, провинциального города XIX века.



Музей «Градостроительство и архитектура Симбирска-Ульяновска»

В музее представлены подлинные градостроительные планы, чертежи, фотографии и рисунки сохранившихся и утраченных зданий, макеты симбирского кремля XVIIв.

Музей «Метеорологическая станция Симбирска»

Основой музейного собрания является уникальная коллекция метеорологических приборов XIX в. Во дворе музея действует воссозданная метеорологическая площадка.



Историко-мемориальный музей-заповедник «Родина Ленина»



Музей-усадьба городского быта «Симбирск конца XIX-начала XX веков»

Экспозиция музея воспроизводит традиционный жилой дом горожанина среднего достатка с комплексом хозяйственных построек. Вся обстановка в доме состоит из подлинников.

Музей «Симбирская фотография»

В музее воссоздана обстановка фотопавильона конца XIX – начала XX веков. В экспозиции представлены старинные фотографии, альбомы, фотоаппараты. Посетитель может представить себя в роли клиента фотосалона и сфотографироваться на фоне декораций.



Музей «Мелочная лавка» рассказывает об особенностях Симбирской торговли. В лавке продавали сахар, соль, муку, грифельные доски, пуговицы, открытки другие товары.

Историко-мемориальный музей-заповедник «Родина Ленина»



Музей «Народное образование Симбирской губернии в 70-80-е г.г. XIX века»

Школа восстановлена в первоначальном виде. Посетителям предлагается возможность стать учеником школы и участвовать в увлекательной программе.

Музей «Симбирская чувашская школа. Квартира И.Я. Яковлева»

Размещается на территории комплекса чувашской учительской школы, основанной в Симбирске в 1868 г. выдающимся просветителем чувашского народа И.Я. Яковлевым. В музее воссозданы обстановка квартиры Яковлевых, класс женского отделения школы.

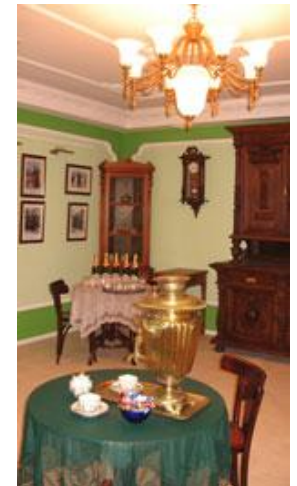


Историко-мемориальный музей-заповедник «Родина Ленина»



Музей «Столярная мастерская», воссоздающий внутренний вид столярной мастерской конца XIX в., располагается во флигеле усадьбы Черновых. Он состоит из трех залов. В первом из них представлена документальная экспозиция, которая рассказывает о ремеслах и промыслах крестьян Симбирской губернии, их обычаях, особенностях обучения, работе ремесленников и городских мастерских.

Музей «Симбирское купечество» повествует о выдающихся представителях купеческого сословия, чьими талантами и трудами повышался не только уровень благосостояния, но и культурный уровень нашего края и всей России.



Историко-мемориальный музей-заповедник «Родина Ленина»



В 2001 году на месте чудом сохранившегося в пределах города фрагмента вала Симбирско-Карсунской засечной черты был построен **историко-архитектурный комплекс «Симбирская засечная черта»**.

Музей «Архитектура эпохи модерна в Симбирске»

расположен в бывшем доме барона фон Брадке, являющегося ярким образцом стиля модерн. Экспозиция включает в себя подлинные произведения декоративно-прикладного искусства - мебели, фарфора, стекла, книжной графики, рекламы, костюма начала XX века.

В музее представлено творчество трёх архитекторов, определявшее архитектурный облик Симбирска эпохи модерна - Августа Шодэ, Фёдора Ливчака и Феофана Вольсова.



Симбирск - родина Ивана Гончарова



Гончаров Иван Александрович (1812-1891) - великий русский писатель, автор «Обломова», «Обрыва», «Фрегата «Паллады».

Музей И.А. Гончарова - открыт 17 июня 1982 г. в Доме Гончарова к 170-летию со дня рождения писателя. В экспозиции музея собраны подлинные предметы быта великого писателя, его рукописи.



Напротив Музея И.А.Гончарова разбит **сквер Гончарова**, где центральное место занимает памятник Гончарову и «Диван» - памятник «обломовщине»

Ежегодно в канун дня рождения писателя в парке **Винновская роща**, излюбленном месте отдыха писателя, проводится Всероссийский литературный **Гончаровский праздник**.



Симбирская губерния - родина Николая Карамзина



Карамзин Николай Михайлович (1766 – 1826) - великий русский историк, писатель, журналист, критик. Автор «Истории Государства Российского», изобретатель буквы «Ё».

Образ Карамзина увековечен в Ульяновске в прекрасном памятнике сооруженном в 1845 г. по инициативе симбирского дворянства на средства, собранные по Всероссийской подписке.



Н.М.Карамзин явился первым автором и издателем, использовавшим букву «Ё». В 2005 году исполнилось 210 лет со дня первой её публикации. В ознаменование этой даты в Ульяновске был установлен памятник букве «Ё»

ЯЗЫКОВЫ



Литературный музей «Дом Языковых» в Ульяновске
Здесь 13 сентября 1833 года, проездом из Петербурга в Оренбург, останавливался А.С. Пушкин. В музее представлена постоянно действующая экспозиция «Пушкин и симбиряне».

Языковский парк (р.п. Языково, Карсунский район) -
популярное место паломничества тысяч туристов, любимое место многих и многих ульяновцев. Парк - образец садово-паркового искусства.



Здесь в 1833 году в доме братьев Языковых гостил друг Н.М. Языкова - А.С. Пушкин. В парке ежегодно в первое воскресенье июня проводятся Пушкинские - Языковские праздники.

Пластовский край



Музей современного изобразительного искусства им. А. А.Пластова

В музее представлены: искусство начала XX века, русский авангард 1910-1920 годов, советское искусство, современное искусство, экспозиция народного художника СССР А.А.Пластова (более 100 картин и рисунков художника).

Прислониха – село в 60 км от Ульяновска. Здесь в 1893 году родился великий русский художник Аркадий Пластов (1893 – 1972). В селе бережно сохраняются его дом, мастерская, создан музей.



Реликтовое чудо - Белое озеро



Белое Озеро - природный памятник ледникового периода, возраст озера составляет 250 тыс.лет. Площадь озера 96 га, максимальная длина - 2 км, ширина - 0,9км, наибольшая глубина - 7-8 м. Свое название озеро получило за белый песок и исключительно прозрачную воду, которая позволяет на глубине полутора-двух метров видеть мелкую рыбешку.

Заповедный пруд - Юлово



Заповедный пруд Юловский – удивительная по красоте запруда на лесной речке Юловке, созданная сто лет назад и приобретающая характер озера. Водное зеркало достигает 65 га, глубина - 10 м. Вокруг пруда - роскошный сосновый лес, сочетающийся с зарослями ольхи черной, ивы, малины, смородины черной.

Сенгилеевские горы



«Сенгилеевские горы» – национальный парк федерального значения, предгорье Жигулей. Его основу составляют Сенгилеевские горы, вытянутые вдоль Волги с севера на юг на 22 км. Ширина гор с запада на восток - около 12 км. Максимальная высота 334 м над уровнем моря. Национальный парк – популярная площадка туристских слётов.