

Формы организации воспитательного процесса в вузе

? Какие формы воспитательной работы со студентами можно использовать

? Где их брать

? Чем руководствоваться при

Структурной единицей
организации воспитательного
процесса может быть признана
форма воспитательной
деятельности

В качестве основных (базовых) терминов предлагаются следующие варианты:

1. «Формы воспитательной деятельности».

Как синонимы в соответствующих контекстах допустимы: «формы воспитательной работы», «формы организации воспитательной деятельности», «формы организации деятельности», «формы деятельности (например, студенческого коллектива)», «формы работы со студентами», просто «формы работы» и другие близкие по смыслу.

2. «Формы организации воспитательного

процесса». Допустимые синонимы: «формы организации воспитания», «организационные формы воспитания», «формы воспитания» и т.п.

Формы воспитательной деятельности



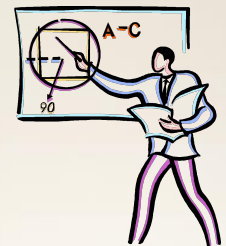
1. Внешнее выражение какого-либо содержания;
2. Обозначение структуры, система организации;
3. Совокупность приемов и средств:
 - * *организаторские приемы* (действие, позволяющее решить конкретную организаторскую задачу);
 - * *средства воспитания* (прямого воздействия и косвенного).

Форма воспитательной деятельности –

это совокупность организаторских приемов и воспитательных средств, обеспечивающих внешнее выражение содержания воспитательной работы

Формы организации воспитательного процесса.

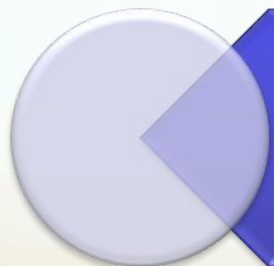
- формы, созданные вокруг определенной деятельности, какого-либо стержня;
- формы, вписанные в целостный воспитательный процесс;
- событийного характера, но являющийся сжатым по времени и интенсифицированным целостным воспитательным процессом.



Типология форм



Мероприятия



Дела



Игры

Мероприятия

- это события, занятия, ситуации в коллективе, организуемые педагогами или кем-либо для воспитанников с целью непосредственного воспитательного воздействия на них.

Признаки этого типа форм:

- созерцательно-исполнительская позиция студентов,
- организаторская роль куратора, ППС

Дела

- это общая работа, важные события, осуществляемые и организуемые членами коллектива на пользу, радость кому-либо, в том числе самим себе.

Признаки этого типа форм

- деятельно-созидательная позиция студентов,
- участие студентов в организаторской деятельности,
- общественно-значимая направленность содержания,
- самодеятельный характер и опосредованное педагогическое руководство

Игры

- это воображаемая или реальная деятельность, целенаправленная организуемая в коллективе воспитанников с целью отдыха, развлечения, обучения.

Признаки:

- они не несут, как правило, выраженной общественно полезной направленности, в отличие от деловых игр
- опосредованное педагогическое воздействие, скрытое игровыми целями

Методические особенности форм

- *Первый* из них - это такие формы, которые имеют относительно постоянный набор конструктивных элементов, задающих определенный «методический рисунок», что и отличает одну форму от другой независимо от содержания.
- *Второй тип* - это формы, которые не имеют постоянного и вообще определенного набора конструктивных элементов. В этом типе форм можно выделить два подтипа.
 - формы свободного творчества;
 - традиционные формы;

Классификация форм

По времени подготовки и проведения возможны два варианта:

- а) *экспромт;*
- б) *относительно длительная предварительная подготовка.*

По характеру включения в деятельность

- а) предусматривающие обязательное участие;
- б) предполагающие добровольное участие.

Классификация форм

По способу организации

- а) организуемые одним человеком (кем-то из членов коллектива или педагогом);
- б) организуемые группой участников (постоянным или временным органом, микроколлективом);
- в) организуемые коллективно (всеми членами коллектива).

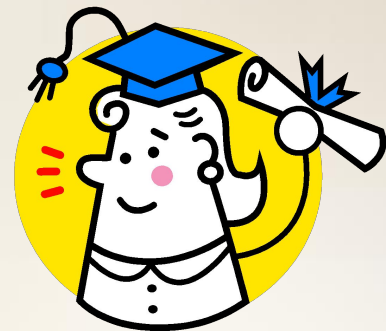
Классификация форм

По взаимодействию коллектива с другими

Можно также иметь в виду *два варианта форм*
(условно):

- а) «открытые» (для других, совместно с другими);
- б) «закрытые» (для своего коллектива, «внутри» коллектива).

Таким образом, различные вариации форм воспитательной работы позволяют полнее использовать их потенциал и целенаправленно выбирать соответствующие варианты форм, учитывая их достоинства и недостатки



**Спасибо за
внимание!**