

Добрый день, мои дорогие!



# Угадай?

- Легкий, впитывает влагу, хорошо горит, служит подстилкой для скота, удобрением.
- Добывается в шахтах, тяжелая, прочная, ковкая, состоит из мелких, плотно соединенных зерен.
- Черный, с заметным блеском, твердый, тонет в воде, горюч.
- Обычно белый или серый камень, образовался из остатков морских организмов.
- Темная маслянистая жидкость, горит, из нее получают бензин, керосин, мазут.
- Обладает пластичностью, используется в строительстве и гончарном деле.

# Проверь себя:

- ▣ торф
- ▣ железная руда
- ▣ каменный уголь
- ▣ известняк
- ▣ нефть
- ▣ глина

# Тест «Наши подземные богатства»

*1. К полезным ископаемым относятся...*

- а) кирпич, бетон, бензин
- б) станки, вазы, ножницы
- в) нефть, газ, глина

*2. В строительстве используется...*

- а) торф, железная руда, самоцветы
- б) песок, глина, гранит
- в) мрамор, каменный уголь, малахит

*3. Металлы получают из ...*

- а) каменного угля, янтаря, мела
- б) жемчуга, известняка, торфа
- в) железной руды, медной руды

## **Тест «Наши подземные богатства»**

***4. При помощи буровых установок добывают...***

- а) нефть, природный газ**
- б) калийную соль, алмазы**
- в) мрамор, гранит**

***5. Полезные ископаемые, обладающие свойством горючести, это...***

- а) алмаз, известняк, графит**
- б) железная руда, поваренная соль, мел**
- в) каменный уголь, торф**

# Проверь себя:

1. в

2. б

3. в

4. а

5. в

# Оцени себя:

«5» - без ошибок

«4» - 1 - 2 ошибки

«3» - 3 - 4 ошибки

«2» - более

5 ошибок



Угадай?

Весь мир кормлю ,  
А сама не ем.



**Тема: «... - кормилица»**

Приятно утром пройтись  
босыми ногами по земле и  
ощутить прохладу росы.

У планеты Земля есть  
спутник – это Луна.

**Земля —  
планета**



**ЗЕМЛЯ —  
ПОЧВА**

# **Тема: «Земля- кормилица»**

# План :

Что такое почва?

Как называется наука...

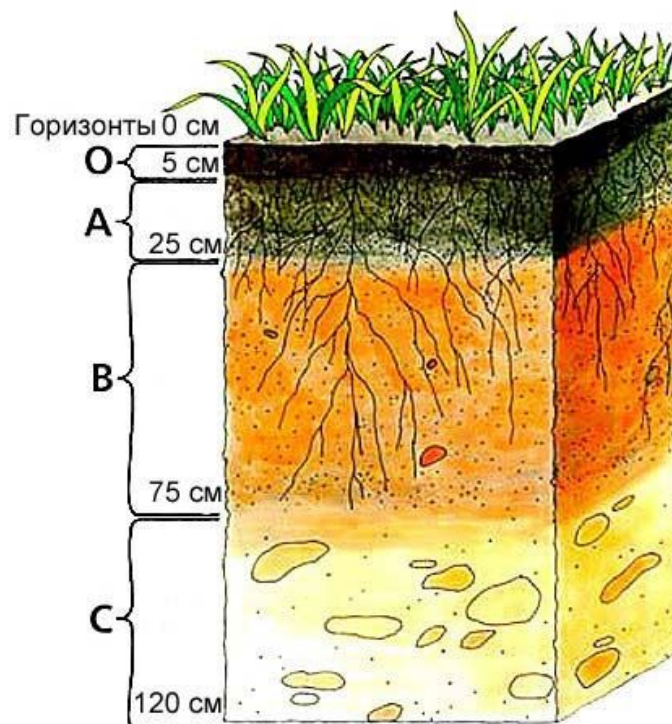
Образование почвы

Состав почвы

Типы почв

Охрана почв

● Почва- это плодородный слой земной поверхности





# Плодородный

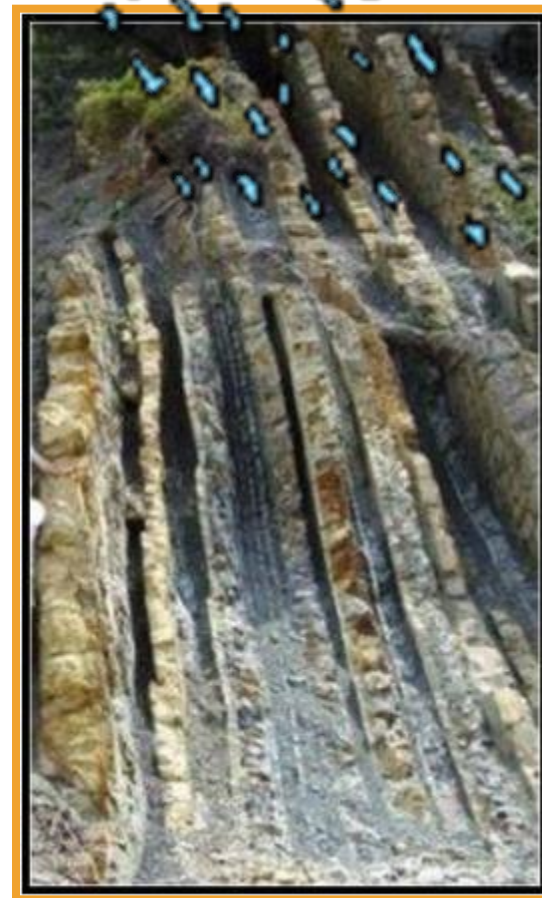




● **Василий  
Васильевич  
Докучаев (1846  
- 1903). Русский  
учёный, создал  
науку о почвах —  
почвоведение.**



# Появление почвы.



● Кто первым заселяет беспочвенное пространство?



**Бактерии**

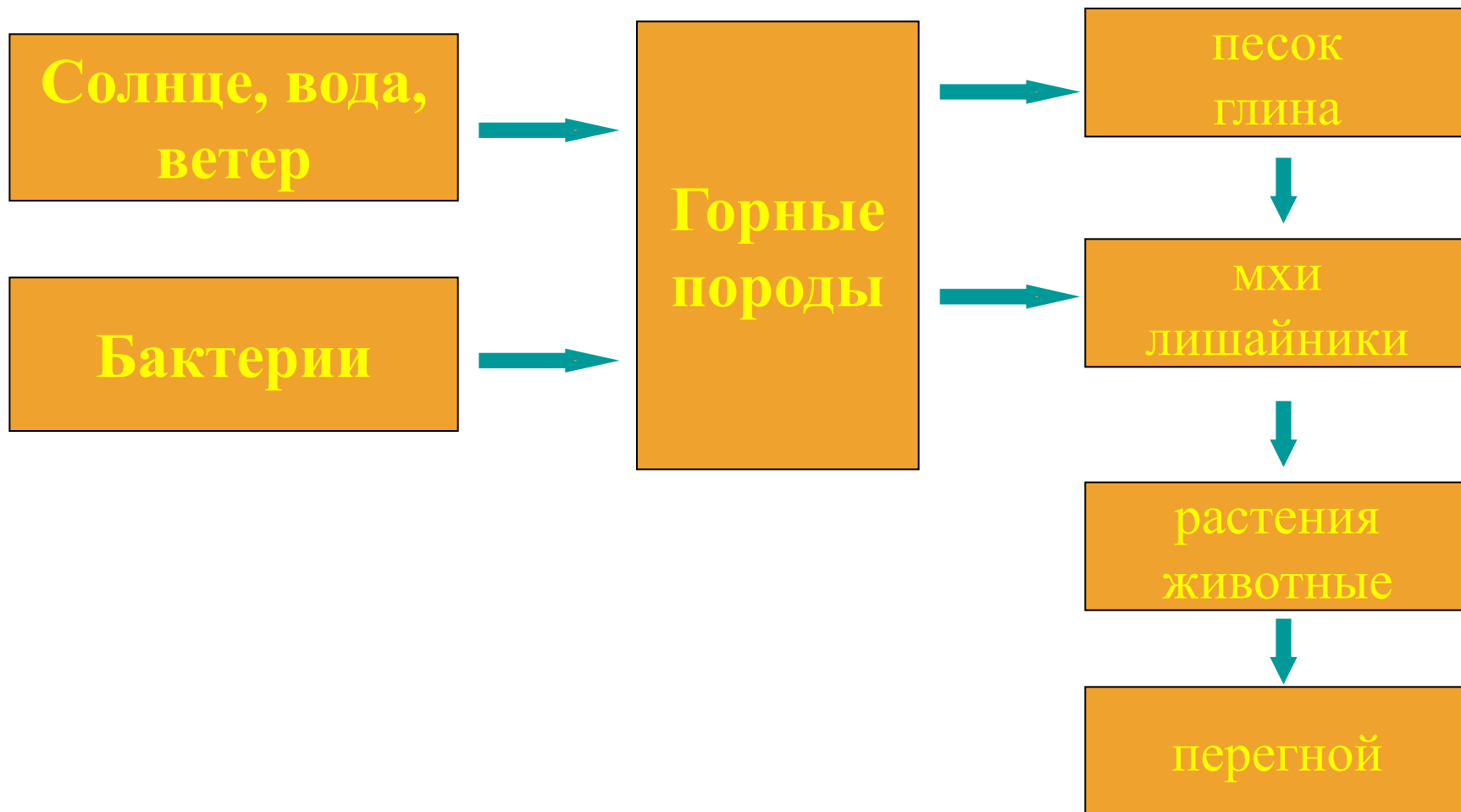
**Лишайники**



**Мхи**



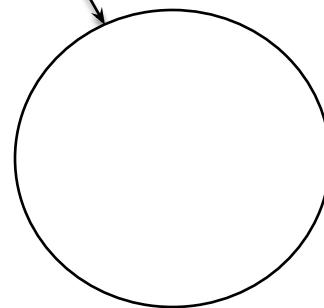
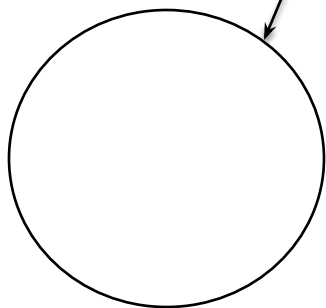
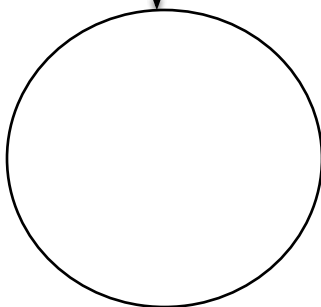
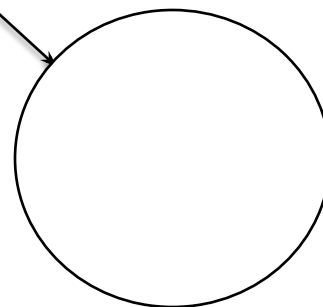
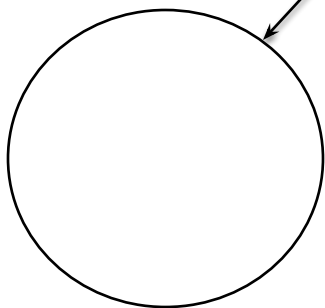
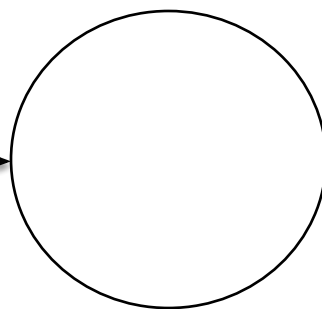
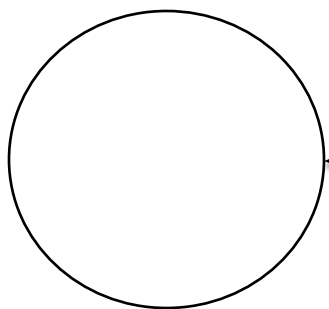
# Образование почвы



Процесс почвообразования шёл миллионы лет. Продолжается он и сейчас. В настоящее время почвенный слой земли составляет от нескольких сантиметров до 1 – 3 метров.

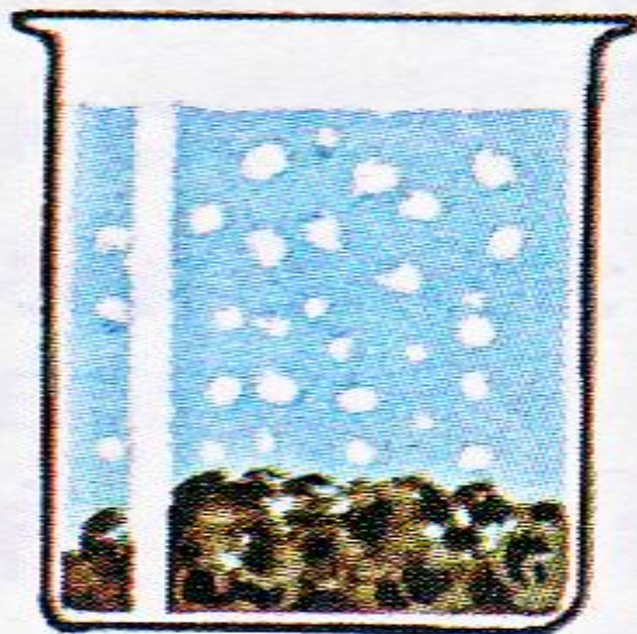
1 см почвы образуется приблизительно за 300 лет.

# Состав ПОЧВЫ.





# Состав почвы



**Опыт 1**

# Состав ПОЧВЫ

## 1. Воздух.



# Состав почвы





# Состав почвы

## 2. Вода.



# Состав почвы



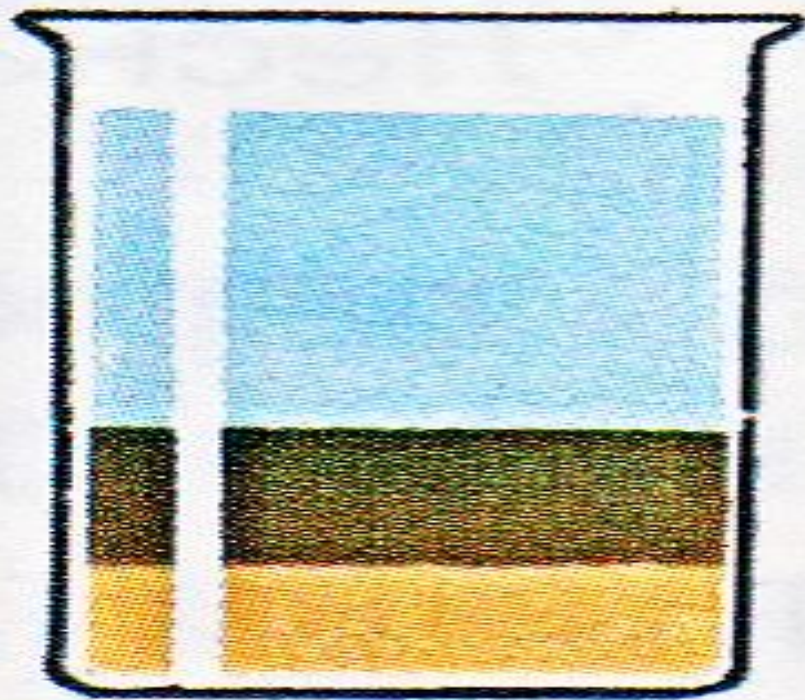
# Состав почвы

## 3. Перегной (гумус)



**Опыт 3**

# Состав почвы



**Опыт 4**



# Состав почвы

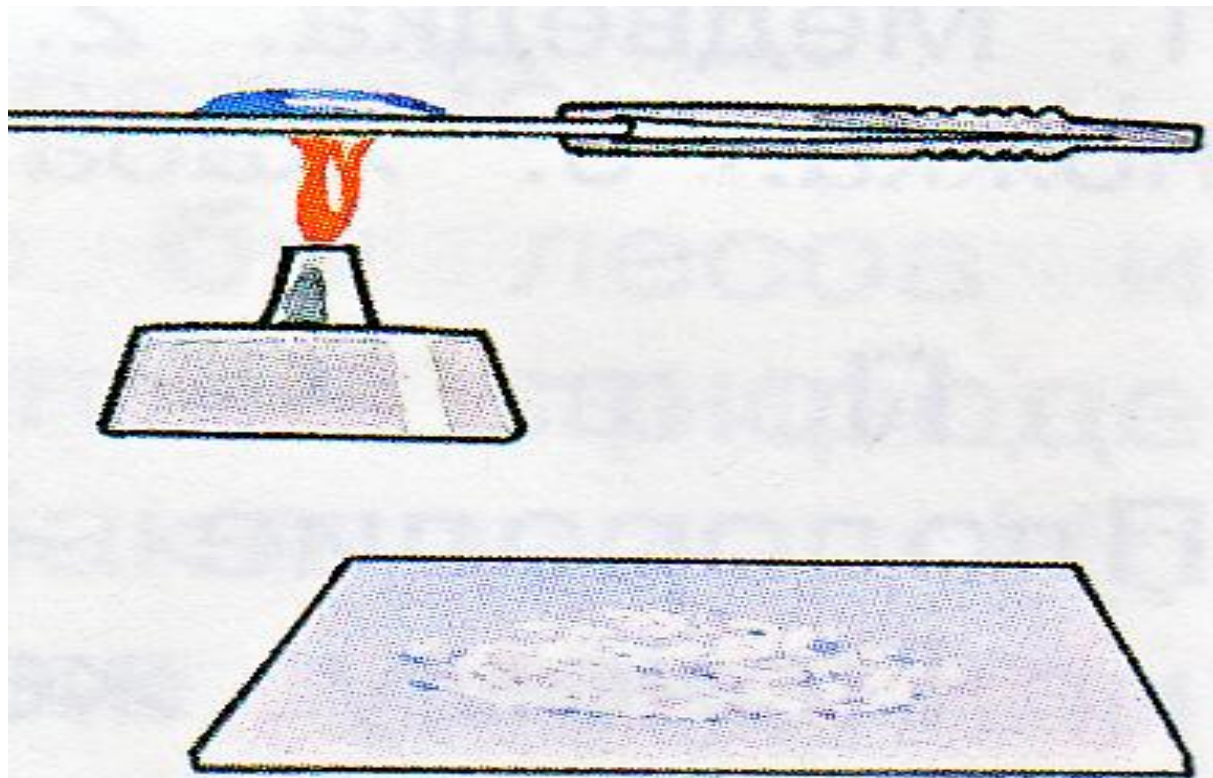
4. Песок.

5. Глина.



**Опыт 4**

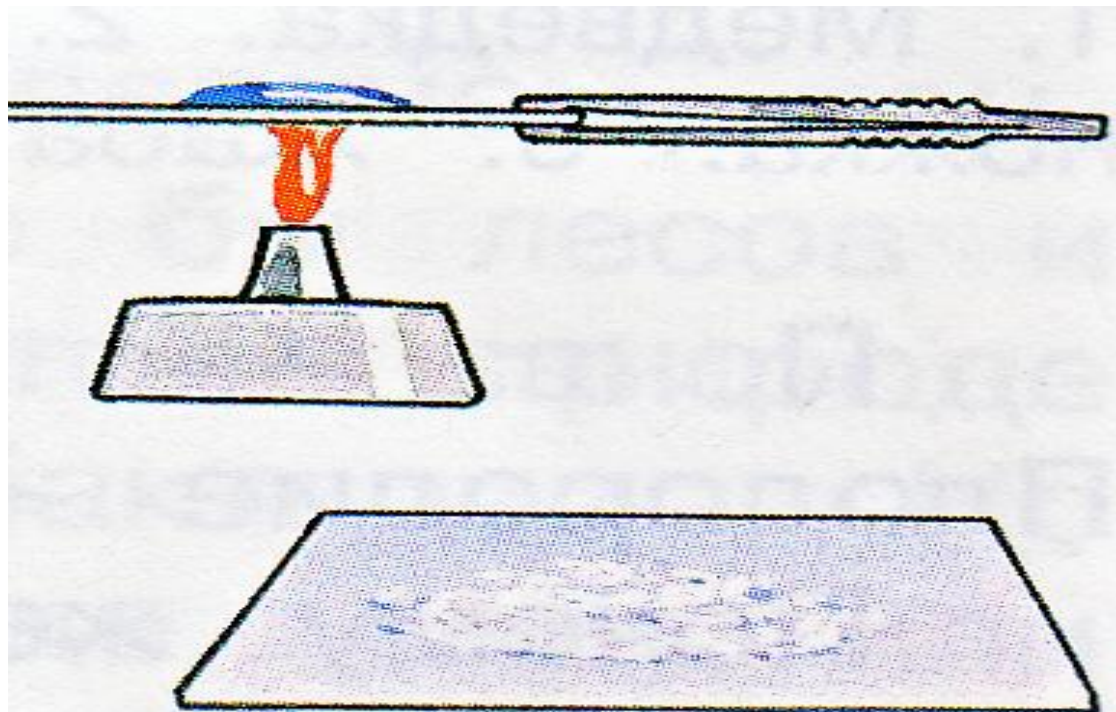
# Состав почвы



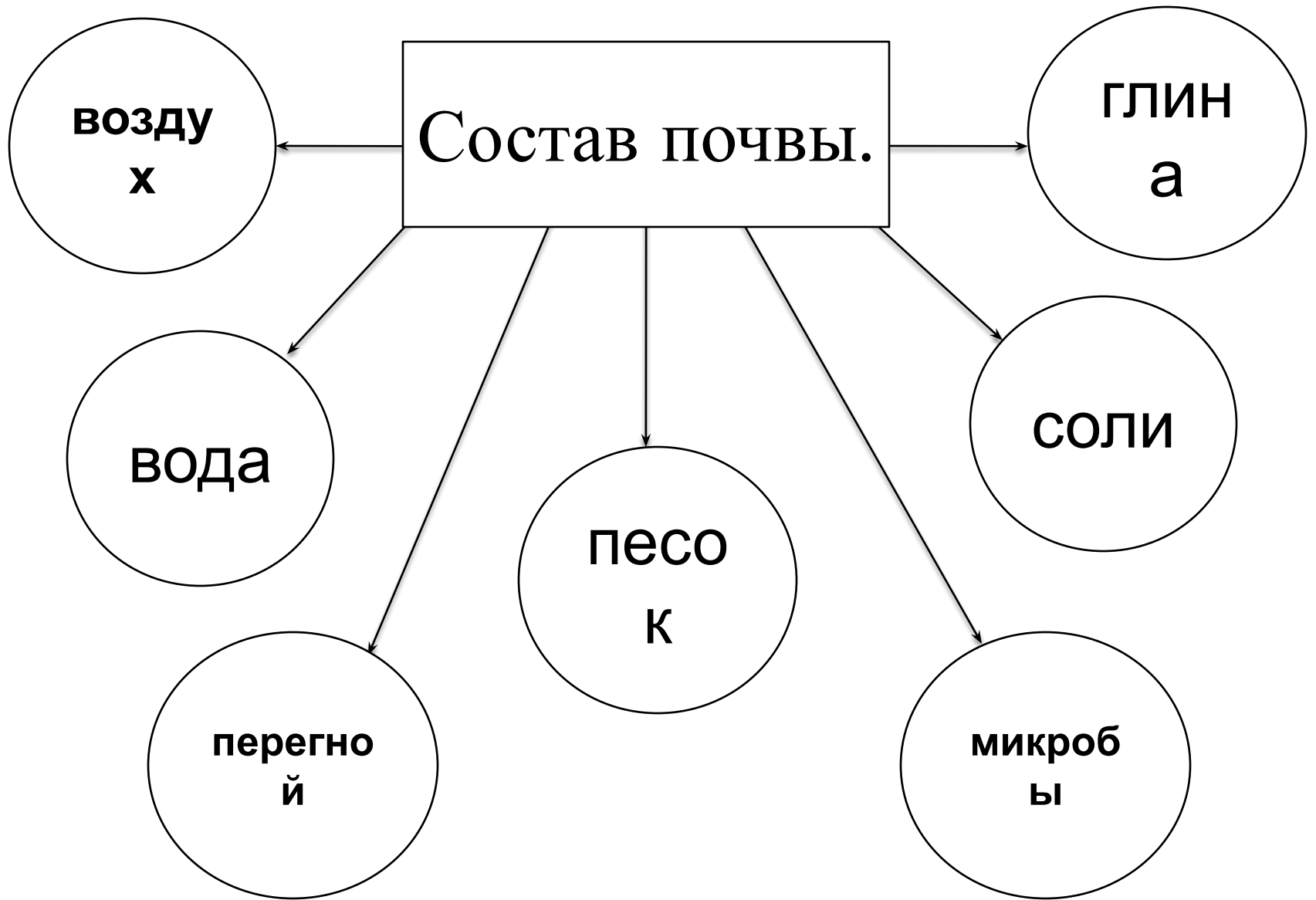
**Опыт 5**

# Состав почвы

## 7. Соли.



**Опыт 5**





# ПОЧВЕННАЯ КАРТА



## ПОЧВЫ РАВНИН

- |                                                                |                                                                 |
|----------------------------------------------------------------|-----------------------------------------------------------------|
| 1 Арктические и тундровые глеевые                              | 8 Черноземы лесостепей (ободолонные и выщелоченные)             |
| 2 Мерзлотно-таежные                                            | 9 Черноземы степей (типичные, обыкновенные и ожимые)            |
| 3 Лесные вулканически окрашенные и дриново-грубогумусные       | 10 Лугово-черноземные лесостепей и степей                       |
| 4 Подзолистые таежные                                          | 11 Черноземовидные приамурских прерий                           |
| 5 Дерново-подзолистые антропогенно-темноземные смешанных лесов | 12 Кастанетовые сухих степей                                    |
| 6 Бурные лесные широколиственных лесов                         | 13 Бурные полупустынные                                         |
| 7 Серые лесные широколиственных континентальных лесов          | 14 Желтоземы и красноземы широколиственных субтропических лесов |

- 15 Полянные
- 16 Болотные
- 17 Солончаки
- 18 Солончи
- 19 Пески

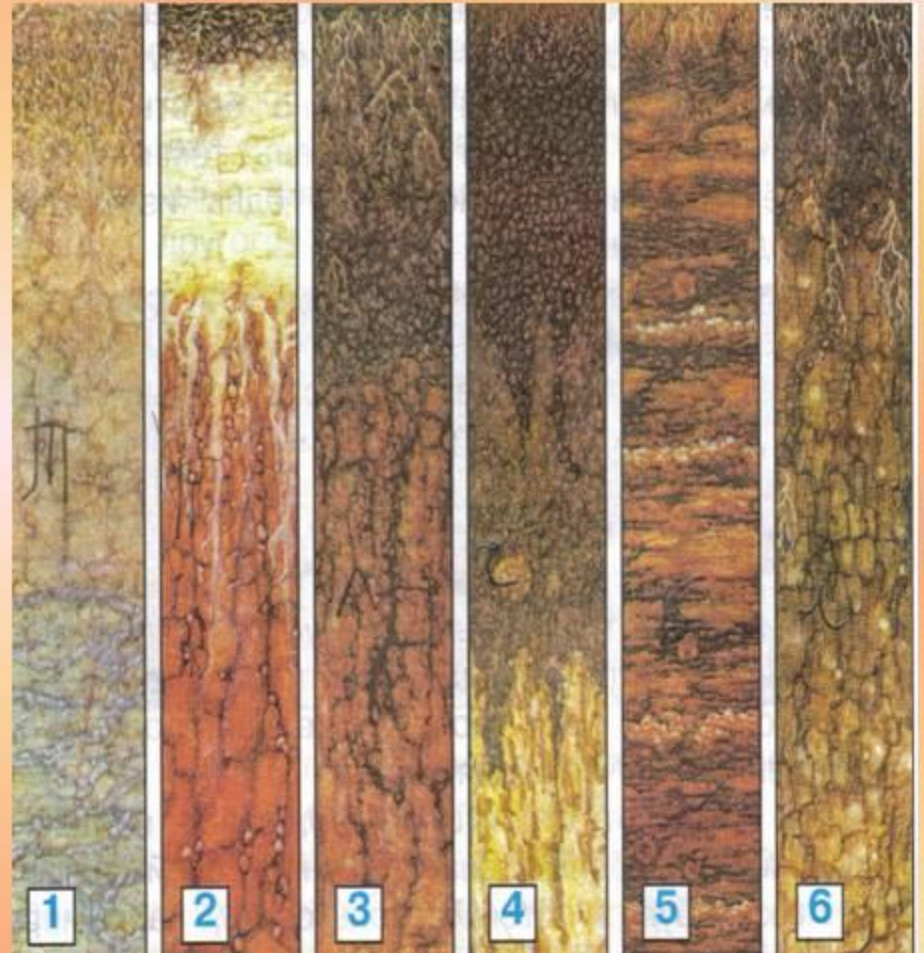
## ПОЧВЫ ГОР

- |                                                            |                                                                                                   |
|------------------------------------------------------------|---------------------------------------------------------------------------------------------------|
| 20 Горно-тундровые                                         | 21 Горно-лесные (бурые и серые) широколиственных лесов                                            |
| 22 Горно-луговые альпийские и субальпийские лугов          | 23 Горно-степные и почвы сухих лугов и кустарников (черноземы, каштановые, коричневые и сероземы) |
| 24 Горно-таежные (подзолистые, мерзлотно-таежные и другие) | 25 Материковые льды                                                                               |
| 26 Горно-лесные вулканически окрашенные                    | Граница области распространения многолетней мерзлоты                                              |



# Типы почв

1. Тундровая
2. Подзолистая
3. Серая лесная
4. Чернозем
5. Болотная
6. Луговая



# Типы почв:

- тундровые
- подзолистые
- серые лесные
- чернозём
- болотные
- луговые

**Какой вид почвы в нашем районе?**

# Подумай!

**Слой почвы толщиной в 18 см вода может смыть**

- **в лесу за 500000 лет,**
- **на лугу за 3225 лет**
- **там, где нет растений – всего за 15 лет**

**О чем говорят эти расчеты ученых?**

# Нужно ли охранять почву?

- ФИЛЬМ
- Запомните, как нужно охранять почву?

# Чтобы защитить почву на полях:

1. **Надо сажать лесные полосы.**
2. **Правильно распахивать почву на склонах.**
3. **Зимой проводить снегозадержание.**
4. **Применять удобрения и ядохимикаты в меру.**
5. **Умеренно орошать.**

# Работа в группах

1. Почему земля – «кормилица»?
2. Приведи примеры различных типов почв?
3. Возможна ли жизнь без почвы?
4. Что произойдет с растениями, животными, людьми, если вдруг исчезнет почва?
5. Что нужно делать, чтобы сохранить почву?

У старика была дочь-красавица на выданье. Собрались добры молодцы – все хорошие и пригожие. Кого выбрать отцу дочери в мужья? И предложил он женихам ответить на три вопроса. Первый вопрос: «Без чего не может жить человек?». Один говорил – без коня, другой – без денег.

И только самый молодой Иванушка дал правильный ответ: «Жить нельзя без воды, без воздуха, без земли». На второй вопрос: «Чего больше всего на земле?», Иван ответил: «На земле больше всего зёрен песка и глины». Последний вопрос гласил: «Что самое ценное на свете?».

Молодцы вспомнили всё: и жемчуга, и золото, и драгоценные камни. Один Иван сказал: «Самое ценное на свете – земля. На ней мы рождаемся, живем и умираем, она наша кормилица. Поэтому земля - дороже жемчуга и злата».



Ещё в старину наши предки называли землю кормилицей, матушкой. Её брали с собой в далёкие странствия, потому что считали, что она придаёт силы и помогает во всём в чужих краях. Люди всегда бережно относились к земле. Складывали о ней стихи и песни. Если мы будем любить, ценить землю, заботиться о ней. Тогда она будет радовать нас богатым урожаем, густыми лесами, цветущими полями.

# ДОРОЖЕ ЖЕМЧУГА И ЗЛАТА ПОД НОГАМИ – ЗЕМЛЯ!

Дороже жемчуга и злата под ногами –  
Земля, обычная земля, простая почва,  
Людей ведь не накормишь жемчугами,  
А хлебом, фруктами и овощами – точно.

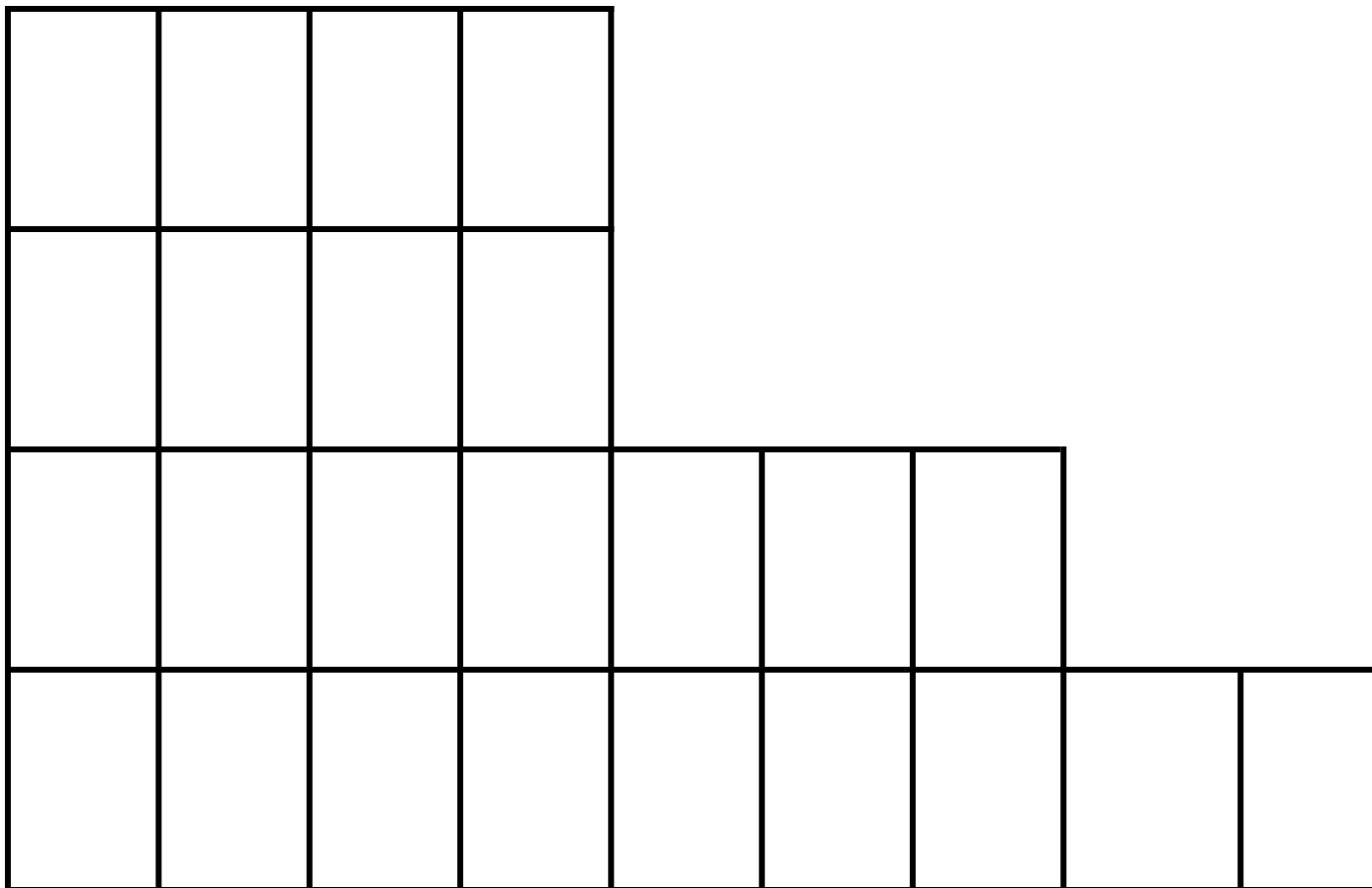
Н. Быченко

## Пословицы о земле

В поле свёз навоз - с поля  
хлеба воз.

Человек трудится - земля  
не ленился; человек  
ленился - земля не  
трудится.

# Кроссворд



- **Слой земли, на котором растут растения.**



о	ч	в	а					



● **Одна из составных частей  
ПОЧВЫ.**



● **Вещество, повышающее  
плодородие почвы.**



● **Основное свойство почвы.**

# Проверим себя



о	ч	в	а					
е	с	о	к					
е	р	е	г	н	о	й		
л	о	д	о	р	о	д	и	е



## Найди ошибки

Почвой называют верхний слой твёрдой земли.

Существует мало типов почв.

Самыми плодородными являются тундровые почвы. За плодородие почвы отвечают соли. Почвы не нуждаются в охране.

# Это интересно!

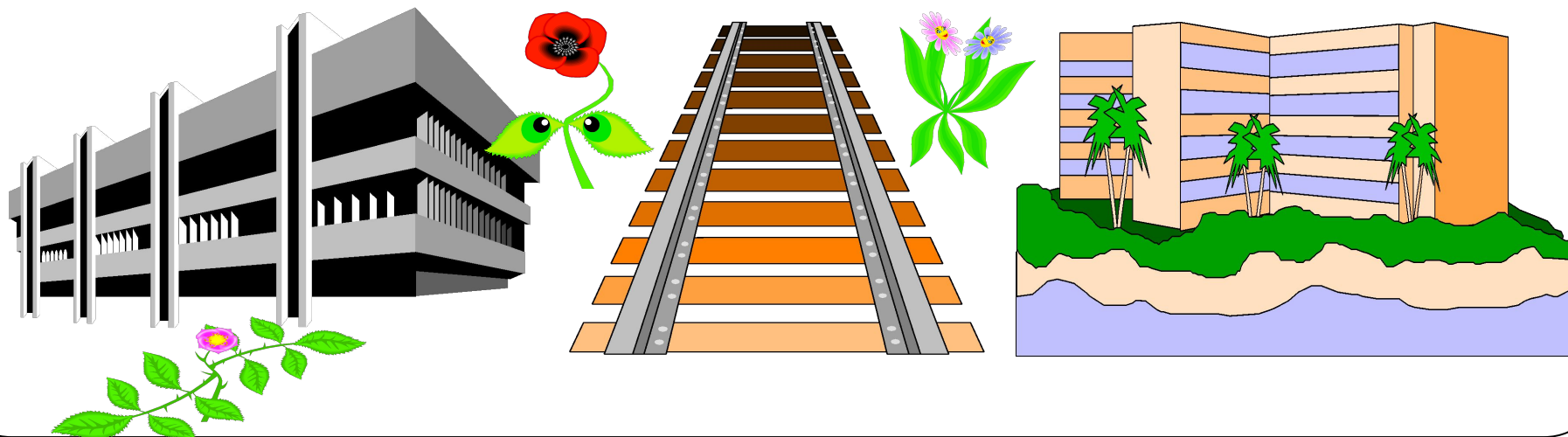
1см почвы



→ за 250 – 300 лет

20см

→ за 5 – 6 тысяч лет

При строительстве дорог, заводов, жилых домов надо сначала снять слой почвы. А после использовать ее при озеленении территории.





Нет почвенного слоя в  
Арктике и Антарктиде, на  
вершинах высоких гор, на  
голых каменистых склонах.

