

# ВЛИЯНИЕ ТЕМПЕРАТУРЫ И ОСВЕЩЕНИЯ НА ЖИЗНЕДЕЯТЕЛЬНОСТЬ КРАСНОУХОЙ ЧЕРЕПАХИ ЗИМОЙ



Выполнил:

**Дроздов Дмитрий**

Ученик 2 А класса

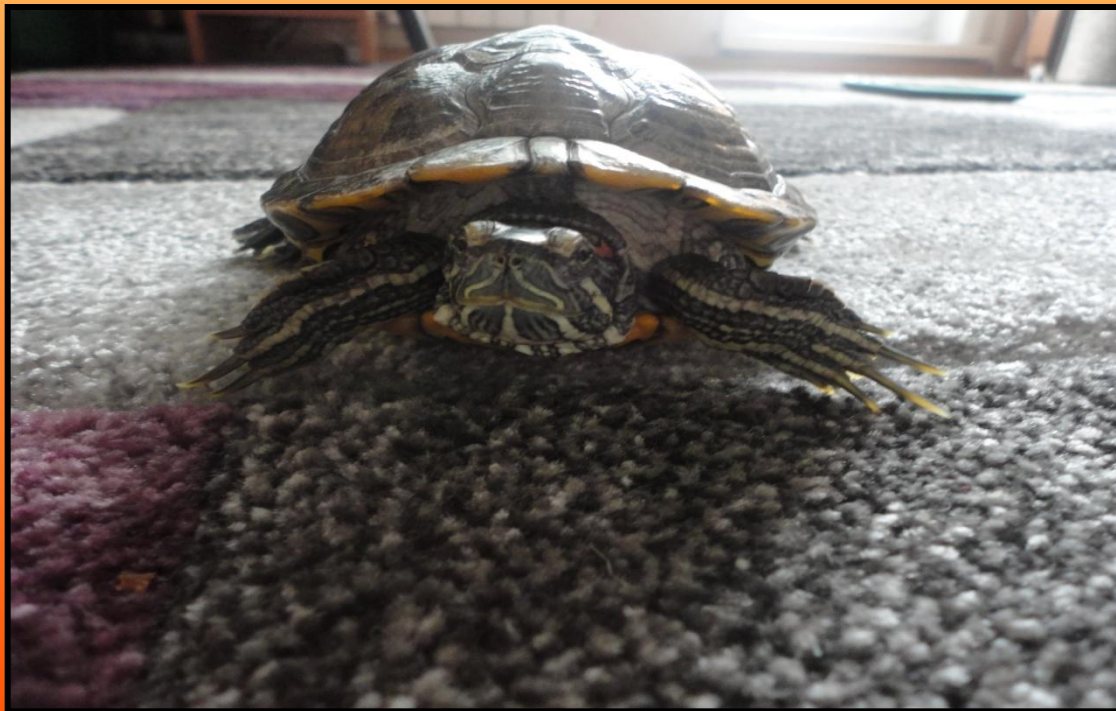
МБОУ «Средняя  
общеобразовательная  
школа №3» г. Бийск

Руководитель:

Учитель начальных  
классов **Лефлер Т.Р.**

# Цель работы:

Изучить возможность содержания стройной красноухой черепахи в активном состоянии при низкотемпературном режиме.



# Задачи:

- Создать и поддерживать условия, необходимые для проведения исследования.
- Наблюдать за состоянием и поведением черепахи в течение 3 -4 недель.
- Сделать вывод о возможности содержания красноухой черепахи в активном состоянии при низких температурах.





---

**Объект исследования** – красноухая черепаха.

**Предмет исследования** – влияние температурного режима и освещения на жизнедеятельность красноухой черепахи.

В ходе работы использовались

## методы исследования:

- теоретический анализ;
- опытное исследование;
- метод наблюдения.





## Гипотеза исследования:

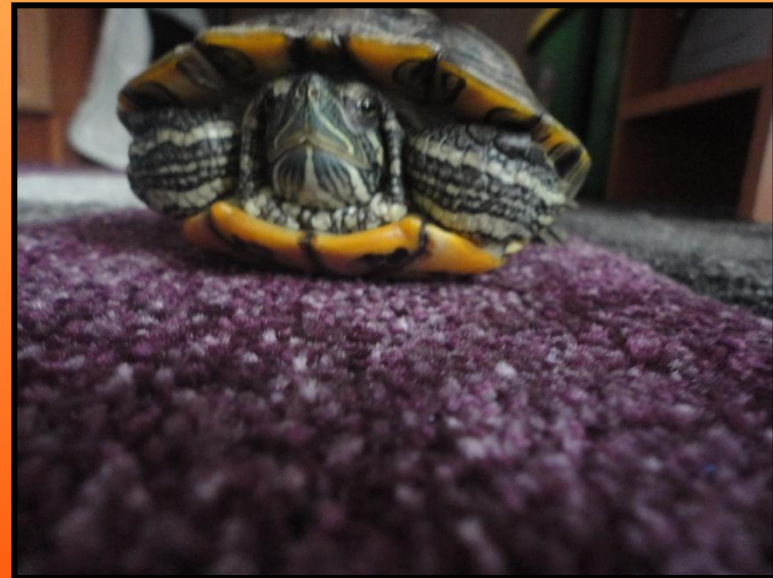
---

предположим, что красноухие черепахи могут при изменении температуры и освещения впадать в спячку.

# СВЕДЕНИЯ О КРАСНОУХИХ ЧЕРЕПАХАХ

Род, в котором состоит красноухая черепаха и её родичи, получили наименование «Украшенные черепахи». Их происхождением могут быть водоёмы всей Америки: Северной, Центральной и Южной.

Панцирь водных черепах существенно отличается от куполообразного панциря сухопутных. Максимальная длина достигает до 28,9 см.





# ЗИМОВКА КРАСНОУХИХ ЧЕРЕПЕПАХ

Чтобы поддержать черепах в добром здравии, им устраивают искусственную зимовку. Это касается лишь взрослых особей.

Зимовка рекомендуется для водных черепах Европы, Северной Америки и прочих регионов с близкими климатическими условиями, где чередуются настоящие зимы.





# Экспериментальная часть

## Условия проведения эксперимента.

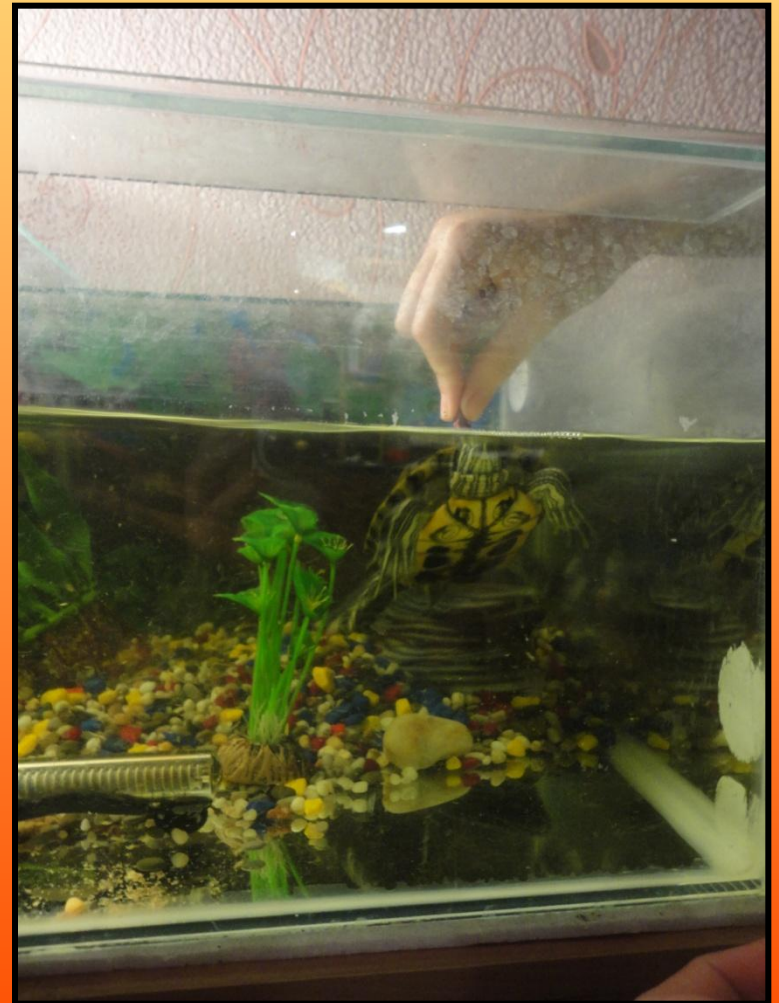
### Оборудование:

- 1.Аквариум ёмкостью 30 литров.
- 2.Лампа дневного света.
- 3.Электронные весы.
- 4.Термометр.
- 5.Лампа накаливания.
- 6.Регулируемый обогреватель для воды.



# Экспериментальная часть

Для плавного понижения температуры аквариум с черепахой был вначале помещён на подоконник комнаты. Когда температура воды опустилась до 15 градусов, аквариум был перенесён на застеклённый балкон и обогревался лампой накаливания.



# Экспериментальная часть



Каждый день черепаху взвешивал. Для кормления черепахе предлагал разный корм: мясо, рыбу, сухой корм, зелёный салат, но Бармалей ничего не ел.

# Результаты исследования

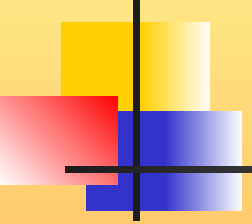


Дата	Температура воды	Температура воздуха	Время освещения	Вес черепахи	Кормление
20.12	15 градусов	18 градусов	16 часов	479 граммов	Нет
22.12	12 градусов	14 градусов	18 часов	479 граммов	Нет
24.12	10 градусов	14 градусов	19 часов	478 граммов	Нет
26.12	10 градусов	13 градусов	20 часов	478 граммов	Нет
28.12	10 градусов	13 градусов	22 часа	477 граммов	Нет
30.12	9 градусов	12 градусов	24 часа	477 граммов	Нет
1.01	9 градусов	12 градусов	24 часа	476 граммов	Нет
3.01	10 градусов	12 градусов	24 часа	475 граммов	Нет
5.01	10 градусов	13 градусов	24 часа	475 граммов	Нет
7.01	10 градусов	14 градусов	22 часа	474 грамма	Нет
9.01	12 градусов	15 градусов	20 часов	474 грамма	Нет
11.01	15 градусов	18 градусов	18 часов	474 грамма	Нет

# Вывод



- С понижением температурного режима черепаха становится менее активной, большую часть времени лежит на дне аквариума. Употребляет меньше корма, из-за этого теряет вес. В спячку не впадает.
- Черепаха может длительное время находиться в активном состоянии при температуре зимней спячки, если ей будет обеспечено достаточное (почти круглосуточное) освещение.
- Для некрупных черепах такое состояние может оказаться опасным, так как при низких температурах они ничего не едят и сильно теряют в весе.



# Рекомендации по содержанию сухопутных и водных черепах

---

1. У черепахи всегда должна быть чистая вода для питья.
2. Над аквариумом либо террариумом необходимо расположить лампу, которая будет поддерживать нужную температуру и освещенность.
3. Домашнюю черепаху не стоит выпускать на самостоятельную длительную прогулку по квартире.
4. При содержании морских и красноухих черепах дома, в аквариуме в обязательном порядке должен быть оборудован островок суши. Без него черепахи могут утонуть.
5. В одном террариуме ни в коем случае нельзя содержать нескольких черепах разного размера.

# Литература

- «Я познаю мир» - Змеи, крокодилы, черепахи // Москва, 2000 г.
- Васильев Д. Б. Черепахи. Содержание, болезни и лечение. — М., Аквариум, 1999.
- Гуржий А. Н. Аквариумные и сухопутные черепахи. — М., Компания «Дельта М», 1999.
- Гуржий А. Н. Красноухая черепаха. Ответы на 44 наиболее популярных вопроса. — М. Зоомаркет, 2000.
- Кудрявцев В. В. Черепахи в аквариуме. — М., Аквариум, 1999.
- Сельва А. В. Черепахи. — М., Аквариум, 1999.
- Кудрявцев В. В. Черепахи в аквариуме. — М., Аквариум, 1999.
- Кудрявцев В. В. Черепахи в аквариуме. — М., Аквариум, 1999.
- Махлин М. Д. Черепахи у вас дома. — М., Зоомаркет, 1997.
- Махлин М. Д. Черепахи у вас дома. Издание второе, дополненное и переработанное. — М., Компания «Дельта М», 2000
- Пресноводные черепахи. Р Прашаг// М; ООО Аквариум – Принт.2003 г
- <http://cherepahi.ru>
- <http://cherepahi.ru/>
- <http://www.lenami.ru/krasnouhie-cherepahi/index.php>
- <http://www.turtlemy.ru/>