



Проект - история
Липецка
Подготовила
ученица 4 А класса
МБОУ гимназии №1
Г.Липецка
Костина Анна

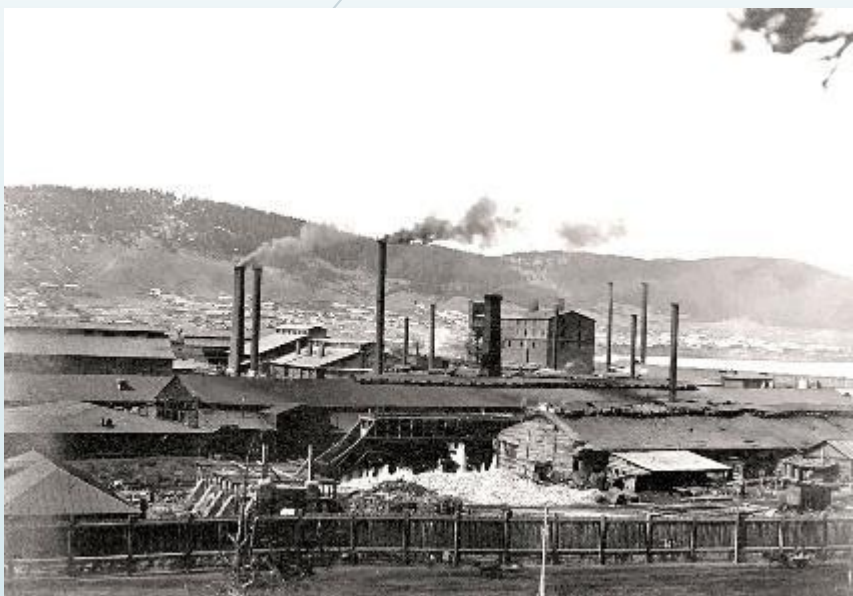
- ▣ **Липецк** — город в России, столица Липецкой области, крупный административный, промышленный и культурный центр с населением более полумиллиона человек. Расположен в европейской части страны в 450 километрах к югу от Москвы. Занимает территорию 320 кв. километров.





Укреплённое славянское поселение на месте современного города существовало ещё до начала монголо-татарского нашествия. Оно располагалось на крутом холме, с севера, юга и запада защищённого неприступными склонами. С более пологой восточной стороны был возведён земляной оборонительный холм, остатки которого сохранились до нынешнего времени. В центре поселения находился княжеский дом, а вокруг жили ремесленники. В летописях Липецк в первые упоминается в 1283—1284 годах, в период битв русичей с монголо-татарскими завоевателями. В 1284 году город был полностью разрушен, и в течении нескольких последующих столетий никаких упоминаний о нём нет.

Село Малые Студёнки Липские, находившееся на месте современного города, летописи впервые упоминают в первой половине XVII века.



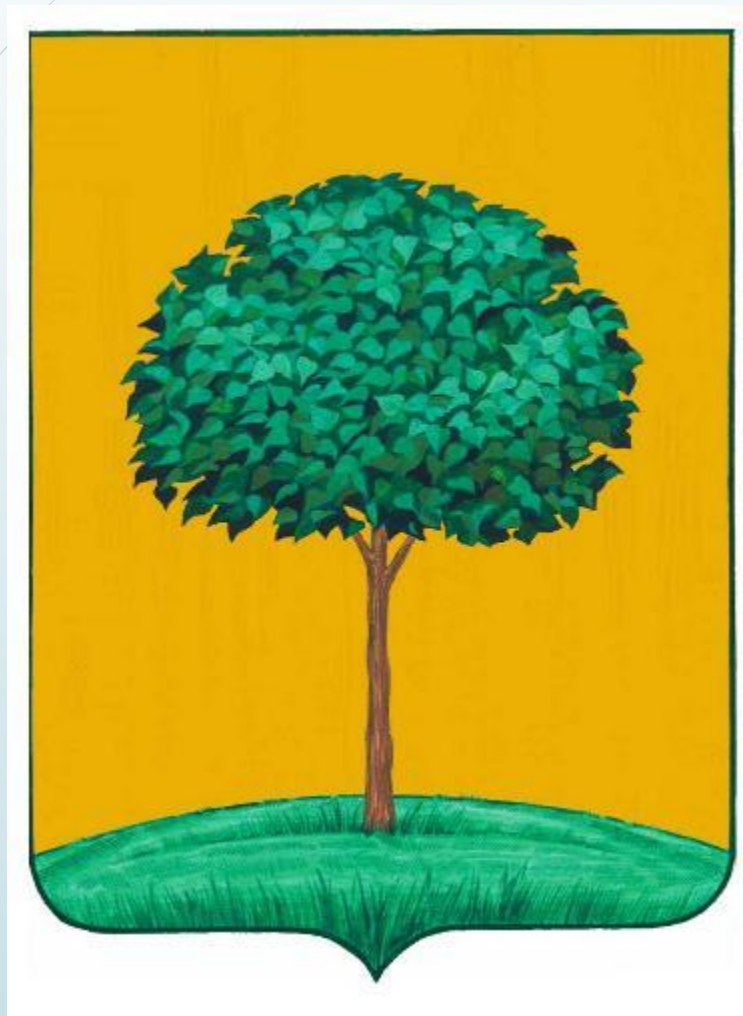
1703 год принято считать годом основания Липецка (День города отмечается в 3-е воскресенье июля). Именно тогда по указанию Петра I на реке Липовке, на месте её впадения в реку Воронеж, было начато строительство железодельных заводов для нужд Российского флота и армии, которые во время Северной войны оказали большую поддержку в снабжении. К этому времени заводы стали считаться крупными, и занимали второе место в России по выплавке чугуна.

Разросшееся после постройки заводов село в 1709 году было переименовано в слободу Липские Заводы (Липские железные заводы). 16 сентября 1779 года по указу Екатерины II слобода Липские Заводы официально получает статус уездного города Тамбовского наместничества (с 1796 года — Тамбовской губернии) с названием Липецк. В черту города вошли две слободы — Дикинская и Липецкая вместе с заводами, а также деревни — Коровино и Дикинская. В то время здесь проживало около 6 тыс. человек.

16 августа 1781 года Липецк получает свой герб.
Под тамбовским губернским гербом (улей и три золотые пчелы) — раскидистая липа, как символ древности и процветания, как родовое дерево возрожденного города.



В 1954 году Липецк становится областным центром во вновь созданной Липецкой области.



В 1806 году в деревянном хаотично застроенном Липецке случился большой пожар, после которого застройка города стала производиться уже по Генеральному плану, с прямыми широкими улицами и зданиями из камня и кирпича. Были построены курортные здания, гостиница, зал развлечений. На

Дворянской улице (ныне ул. Ленина) появились дворянские и купеческие особняки. Возрождение города началось в конце XIX — начале XX века, когда, в связи с расширением железнодорожного строительства, российскими и иностранными предпринимателями было решено вновь использовать рудные месторождения возле Липецка. Также оживлению города способствовало деятельность курорта, открытого в начале XIX века.



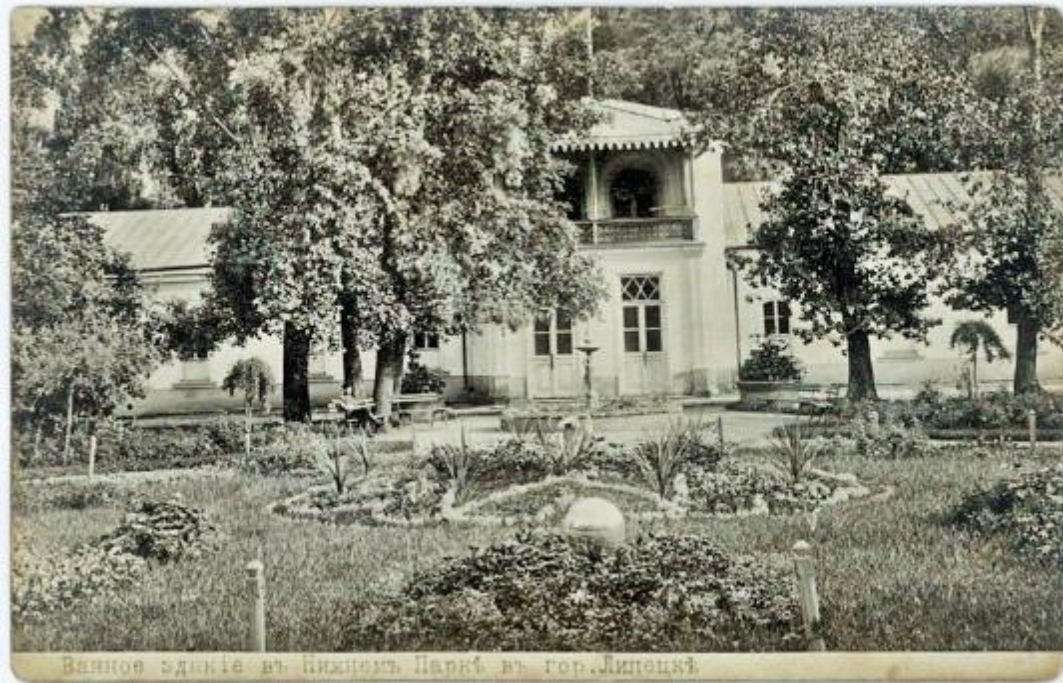
Г. Липецк. Дворянская ул.
Над. ма. „Взаимная Польза“ архитектора В. К. Визинского



Липецк. Вид на обгоревшую гору со стороны рынка базара.



г. Липецк. Уголь Дворянской улицы. Магазин „Взаимная Польза“ Прев.
В. К. Визинского.

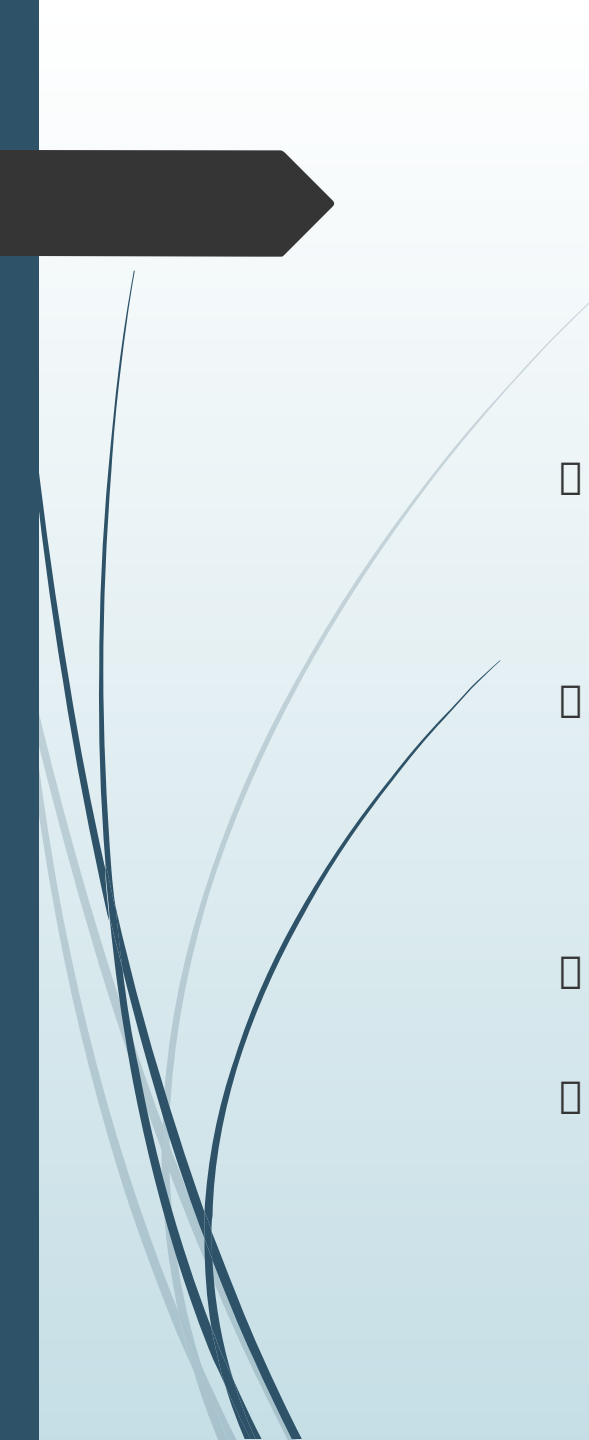


В 1902 году с участием бельгийского капитала было закончено строительство двух доменных печей, положивших начало металлургическому заводу «Свободный Сокол», который дал первый чугун 15 июля 1902 года.

В 1931 году был заложен другой гигант — Новолипецкий металлургический завод (НЛМЗ, ныне — Новолипецкий металлургический комбинат — НЛМК), который начал свою работу 7 ноября 1934 года. Строительство этого предприятия стало переломным в биографии Липецка. Именно НЛМК принес Липецку мировую славу индустриального центра. Начиная с 1930-х годов Липецк из небольшого утопающего в зелени провинциального городка превратился в крупный индустриальный центр Черноземья.

Во время Великой Отечественной войны, в 1943 году, в рекордно короткие сроки был построен Липецкий тракторный завод (ныне — завод «Липецкий трактор»).



- 
- Сегодня Липецк — современный и динамично развивающийся город. Он известен в России и за рубежом как крупный производитель стали и проката, белой техники, соков и минеральной воды, как центр подготовки асов отечественной авиации.
 - Здесь расположены предприятия, которые своей успешной работой обеспечивают стабильность всей области: флагман отечественной металлургии Новолипецкий комбинат и старейшая в отрасли металлургическая компания "Свободный сокол", заводы компании "Индезит", выпускающие холодильники и стиральные машины.
 - В Липецке действуют заводы по производству цемента, силикатных изделий, железобетонных перекрытий, пластиковых окон.
 - Широко представлена пищевая, перерабатывающая, легкая промышленность, насыщен предприятиями торговли потребительский рынок.

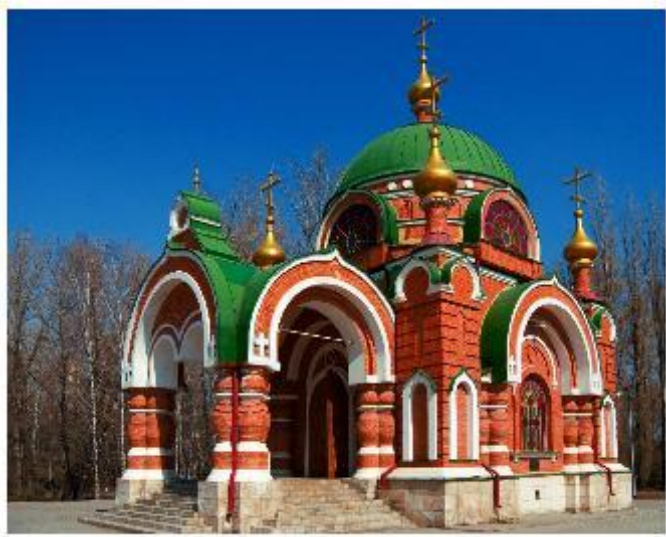
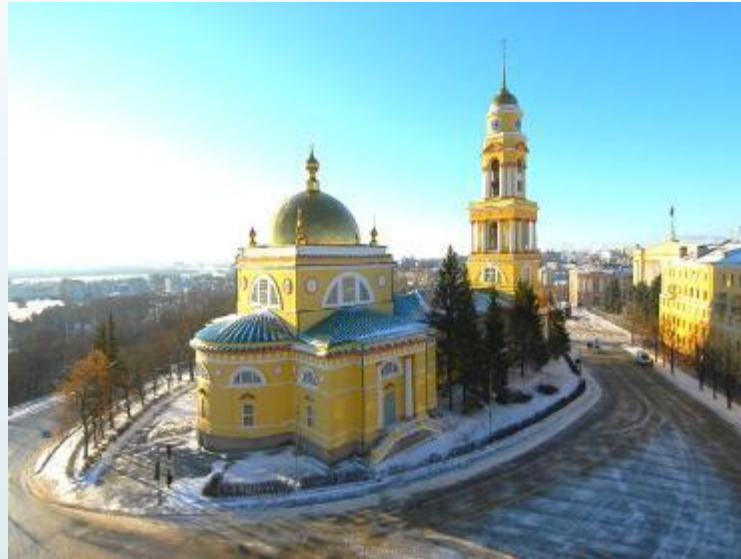
В Липецке находится единственная в России фабрика, производящая липецкие узоры (роспись по дереву по типу хохломской).



В городе много красивых фонтанов.



В Липецке красивые храмы и соборы.



Парки Липецка.

