

ГБДОУ детский сад №39 общеразвивающего вида с приоритетным осуществлением  
деятельности по фи йона Санкт-Петербурга

# **ИСТОРИЯ НАРОДНОГО КОСТЮМА**



Составитель Шикалова Н.Л.

*Большие пространства русской земли стали причиной того, что обряды, связанные с земледельческим календарем, укладом жизни самой большой группы населения России — крестьянства, сложны и разнообразны. Столь же сложна и разнообразна традиционная русская одежда. Это целый пласт культуры народа, который надо знать, любить, уважать и сохранять.*

*Основу коллекций этнографических музеев, как правило, составляет костюм конца XVIII–XX вв. Ученые выделяют четыре комплекса одежды: рубаха с сарафаном и кокошником, рубаха с понёвой и сорокой, рубаха с юбкой-андараком и платье кубельком. Вариантов же костюмов очень много. Сарафанный ансамбль принадлежит к северному и среднерусскому региону, понёвный — южнорусскому. Конечно, деление это довольно условное. Любой комплекс трехчастен — это головной убор, собственно одежда и обувь.*

*Каким же он был, русский национальным костюм?*

*Важною «павой», «душой голубицей»  
Издавна так называли девицу.  
Девичьи руки в труде и заботе  
С ранней поры привыкали к работе:  
Ткали и пряли, вязали и шили,  
Сеяли, жали и тесто месили.  
В трудной работе сгибалась спина...  
Но выходила на праздник она  
В дивном наряде крестьянской одежды,  
Где весь узор о мечте и надежде:  
Красным расшиты запон и рубаха  
(Черное — скорбь, что на родине свято),  
По подолу, как на вспаханном поле,  
Ромбы узорной легли полосой;  
Символы солнца и знаки земли.  
Матери-жизни и птицы любви.  
Шею украсили бусы, мониста,  
Бисер, кораллы, янтарь золотистый.  
Всех драгоценней убор головной —  
Жемчугом шитый и битью златой:  
Кика, сорока — убор молодежи,  
Косник, венец — украшение девицы,  
Сборник, повойник — убор для старухи...  
Самый красивый — убор молодухи.  
Так испокон сохранен на Руси.*

*Женский костюм небывалой красы!*

*Это собирательный образ женского костюма. А как выглядела одежда разных губерний, чем отличался северный костюм от южного?*

## **"Приготовление невесты"**

*Рассмотрим это на примерах самого нарядного праздничного и свадебного костюма и наряда «молодухи» — женщины первого года замужества, до рождения ребенка. Это был самый красивый наряд, богато украшенный вышивкой в несколько рядов, цветным ткачеством, расшитый кружевом, канителью, позументом. Дополнял его драгоценный головной убор и кожаная обувь. Все теплое время года крестьяне ходили босиком или в лаптях, плетенных из лыка или бересты. Обязательным дополнением к костюму был пояс-оберез. Женщины носили множество украшений: бусы (иногда до 15 рядов), ожерелья, цети, бисерные гerdаны с крестом, всевозможные височные подвески-пушки, серьги (серьги носили иногда и мужчины), кольца. Особенность южнорусского костюма – обилие красного цвета.*

### **Венцы**



## **Русский народный мужской костюм**

*Мужской костюм по всей России был однотипным. С младенчества и до «хородового» периода рубаха и пояс были единственной одеждой, одинаковой для детей и взрослых была зимняя одежда. Мужская одежда состояла из рубахи с прямыми или косыми полками и ластовицей, под спинку подшивали треугольную ткань — «подоплеку», разрез на горловине чаще делали слева, прикрывая его планкой или обшивали тесьмой, как и подол и концы рукавов. Свадебная рубаха украшалась по рукавам и подолу широким узором (тканым или вышитым). В некоторых губерниях расшивали грудь. Красный узор носил сакральный смысл, служил оберегом от злых сил. Готовила такую рубаху невеста перед свадьбой с молением, зашивая в ее узор «письмо» с пожеланием добра, семейного благополучия, богатства. В комплект одежды входили штаны-порты из домотканого сукна, льна обычно синего цвета с белой тонкой полоской. Штаны были довольно короткими, так как заправлялись в сапоги или по ним наматывались онучи. Головным убором служила суконная или валяная шляпа — «грешевик» и зимний меховой треух. Верхняя одежда — кафтан отрезной по талии и шуба. Волосы мужчины стригли «под горшок», отпускали бороду и усы.*

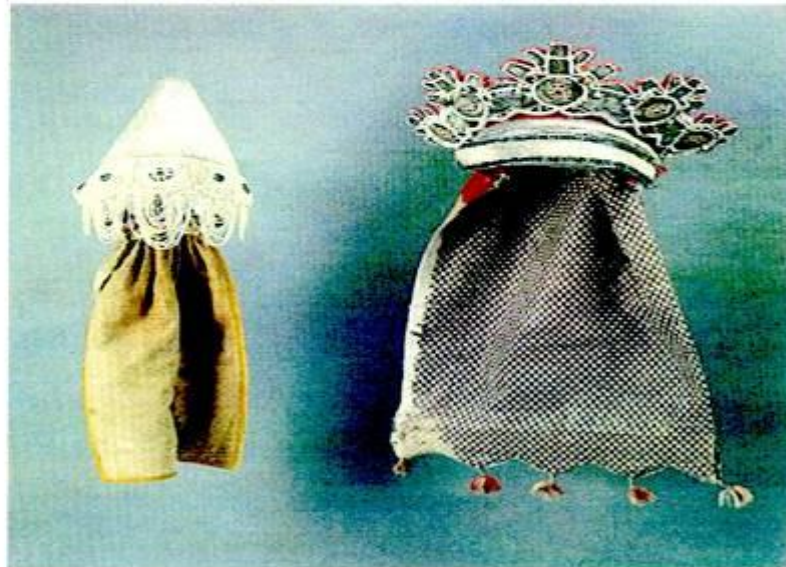


**Русский народный свадебный костюм.**

## ***Женский Южнорусский костюм***

*Наиболее древним считается южнорусский костюм Орловской, Курской, Воронежской, Тамбовской, Рязанской губерний. Это так называемый понёвный ансамбль. Он имел некоторое сходство с украинским, белорусским, мордовским костюмом.*

*В комплект костюма входили: рубаха холщевая с косыми поликами, поверх которой замужняя женщина надевала поясную распашную понёву, передник-завеску, запон (наплечный, нагрудный или поясной), головной убор — рога, кичка, сорока; пояс и широкий «насов» или «навершник»; иногда молодая шла к венцу в шубе и опояске, чтобы показать свой достаток.*



*Головные уборы*

**Тамбовский** костюм включал рубаху с косыми поликами. К свадьбе шили рубаху-длиннорукавку (плакательную), где верхняя часть рукава была богато украшена полосами браного (вышитого узорами) ткачества, а нижняя подшивалась из тонкой ткани. Кроме понёвы была в быту юбка-андарак, шитая из нескольких полотнищ тонкой ткани и собранная на поясе на шнурок-вздержку. Верхнюю одежду -иушун делали из домотканой шерстяной или кашемировой ткани, украшая вышивкой крестом, набором, отделявая бахромой. Головной убор — рогатая кика с поднизью сзади бисерным набором или лентами.



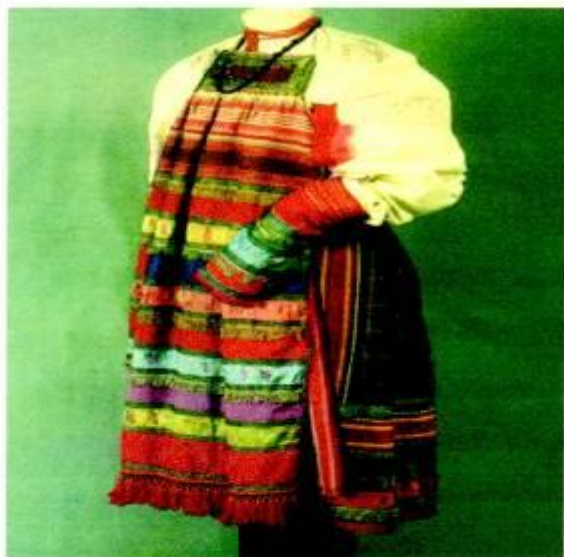
**Тамбовский костюм**

**Воронежская** понёва отличается по цвету, характеру ткачества «в три нитки», белыми клетками по черному или красному полю, со вставкой спереди из тонкой ткани. Понёву вышивали наборной гладью, украшали цветными полосами жёлтого, зелёного цвета. Вышивка рубахи по оплечью и рукаву плотная - «набором» и гладью; делали рубаху и с косыми вставками из кумача с полосами наборного ткачества. Поясной фартук-завеску из холста расшивали двухсторонней гладью, тесьмой. К костюму полагался тканый шерстяной пояс, нагрудные украшения - «гаруси» (у мужчин — «грибатка»), шерстяные, вязанные на спицах чулки с цветными полосами и туфли — «коты»).

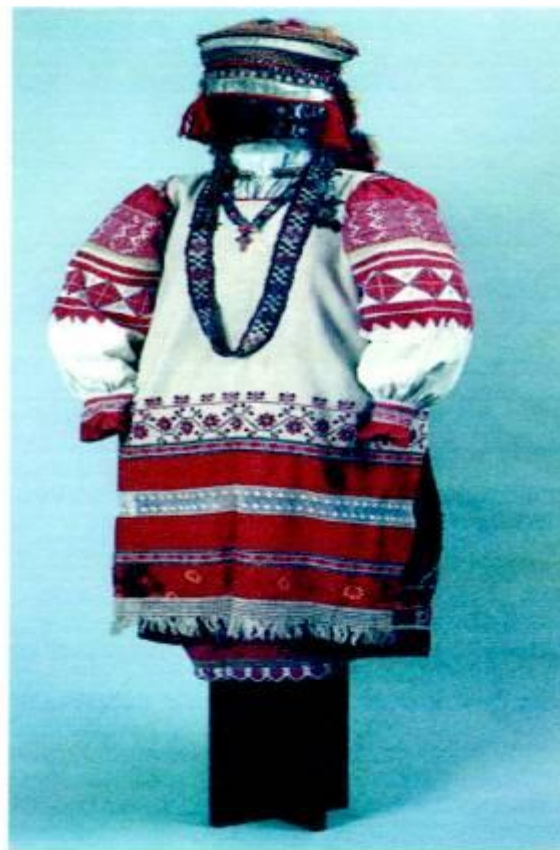


**Воронежский костюм**

**Орловский и Курский** костюм имеет те же основные черты, что и Воронежский. Понёва в основном изготовлялась крестьянками в технике браного ткачества, дополнялась по низу кумачовыми и шелковыми лентами, тесьмой, галуном, кружевом, вышивкой крестом. На передник-завеску из холста, шерсти, сатина нашивали понизу тесьму и ленты, плетеное кружево и бахрому. Невысокую «сорочку» из сатина и ситца, на картоне, расширяли бисером, украшали пушиками, позументом на лобной части. Шейными украшениями были бусы в несколько рядов, кейданы и цепочки. Рукава рубахи из ситца и кумача украшали аппликацией из ромбов и уголков и полосами браного ткачества.



**Курский костюм**



**Орловский костюм**



**Рязанский** костюм был, пожалуй, самым ярким в южных губерний. Отличается он радостным, звонким цветом кумача. На фоне зеленых лугов и лесов он вступал в полную гармонию с природой, создавая празднично-ликующий эмоциональный настрой, приглашая в весенние и летние хороводы народных фольклорных праздников. Отличительной чертой рязанского костюма является особый вид верхней одежды, который надевают поверх рубахи, — «насов» из шерстяной домашней материи закладного ткачества с ткаными геометрическими узорами плодородия. Красный распахной «шушпан» — разновидность этой одежды. Голову повязывали платком поверх кички. В моде была и рогатая кика с очень высокими рожками. Рязанский костюм массивный, широкий. Так, ширина насова 160, а высота всего 102 см.

Все костюмы любого региона России просто невозможно описать, так как женский наряд — это предмет народного творчества, имеющий только некоторые сходные черты.



**Рязанский костюм**

**На Дону и Северном Кавказе** русские женщины поверх рубахи с вязаным колпаком носили платье кубельком и штаны — отголосок турецких и персидских одежд, которые в XIX в. были вытеснены юбкой с кофтой в талию, с оборкой. Такая одежда теперь бытует у казаков.

## *Средняя полоса России*

*В характере одежды средней полосы наблюдается отпечаток пограничных с ней регионов и исторических условий проживания народа. Как и повсеместно, основой костюма является рубаха.*

**Московский** народный костюм просматривается в городском мещанском костюме и в одежде женщин духовного сословия, которых не коснулась петровская реформа, вводившая ношение европейской "немецкой" одежды для людей высших сословий. В основном это сарафанный ансамбль с кокошником и передником выше груди.



*Московский костюм*

*В Ярославской губернии поверх сарафана носили теплую стеганую кофту («пара») с длинными рукавами, отрезную по талии, присборенную сзади. «Пару» спереди украшали золотным кружевом. Рубашку расшивали по плечью, вдоль рукава и по манжетам красным узором с вкраплением желтых, зеленых, синих нитей. Наличие городской моды, развитая торговля позволяли использовать для сарафанов легкую шелковую или сатиновую ткань, а для придания фигуре объемности — другой крой. Так появился широкий косоклинный сарафан, украшенный спереди широкой «княжесей» лентой из галуна (позумента) или шелковой лентой с вытканными или вышитыми по ней узорами. По подолу пришивали узорные ленты. По «княжесей» полосу нашивали литые оловянные или медные посеребренные или золоченые пуговицы. К сарафану полагался пояс, тканый из цветных нитей. Праздничный костюм дополнялся рядами бус, серьгами, запонками для ворота. Особенностью свадебного костюма было подвенечное покрывало — длинное двухметровое полотенце из тонкого льна, украшенное на концах широкими красными ткаными полосами, белым кружевом, иногда — цветными лентами.*



**Кокосники**

*Для полевых работ использовали прямую рубаху с поликами из холста, с численным кружевом по подолу и браным ткачеством. Голову покрывал платок фабричной работы из ситца, костюм дополнен янтарными или стеклянными бусами. Обувь крестьян — лапти из лыка косого плетения.*

## **Западные земли**

*Костюм псковский и смоленский отличается прямой рубахой с богато орнаментированным плечем и рукавами. Вышивка крестом, полукрестом или затканными полосами из ромбов красного цвета с дополнением синих, зеленых цветов располагалась горизонтальными полосами. Широкий узор мог располагаться и по подолу, а узкую полоску нашивали на ворот рубахи и присборенные на манжеты концы рукавов, выпуская из-под них воланы ткани. Сарафаны прямые на сборках из красного сатина или синей домашней ткани, сизивной спереди. Вдоль шва и ляжки обшивали чередующимися полосами из лент, широкой тесьмы, галуна и белого шнура. Очень нарядны свадебные рубахи.*



**Смоленский костюм**

## ***Среднее Поволжье, Урал, Сибирь***

*Русские костюмы этого региона сохранились в основном в городском варианте. Торговые пути, множественные перемещения народа способствовали переносу культур, с этим связано отсутствие какого-то специфического типа одежды. В мужском костюме поверх рубахи появляются жилеты. Таким мы видим костюм на картинах Кустодиева — его знаменитых «Ярмарках». В женском костюме преобладали широкие распашные сарафаны на пуговицах с длинными лямками. Рубаху заменили кофты. Так, в симбирском костюме часто можно увидеть большое разнообразие материала. Симбирский кокошник — большой, кажется, в нем сошлись вместе кичка и «коруна». Края такого убора спускаются почти до плеч. Висячие пуговицы сарафана круглой формы на ножке ажурны и легки. Отлитые из меди, серебра с позолотой, они говорили о благополучии и удаче хозяйки.*



### ***Шубка***

*Верхней одеждой была нагольная шуба — мехом внутрь. Более легким был «пониток» — верхняя запасная одежда из толстого льняного или шерстяного домашнего сукна. Зимнюю одежду дополняли вязанные цветные варежки и чулки. Теплой одеждой была «душегрея», отороченная мехом.*



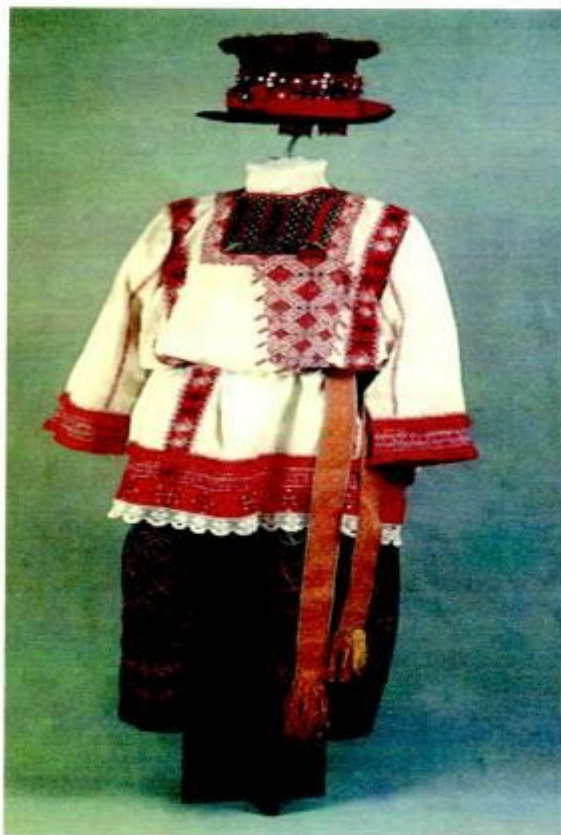
### ***Повойники***

*С развитием горнорудного дела на Урал было переселено много народа. Уральский костюм напоминает казачий. Распашной с глухим вырезом косоклинный сарафан со шлейфом из зеленоватого или бирюзового полупрозрачного материала. По переднему шву с двух сторон он отделан позументом и усеян частым рядом серебряных со сканью пуговиц. Верхняя часть рубахи из атласа, расшитого золотым шитьем и украшенного по верхней части позументом. Пояс расшит позументом с кистями.*



**Уральский костюм**

*Горноалтайские семипалатинские рубахи из собрания Исторического музея, вышитые старообрядцами, — из холста с красным рисунком солярной ромбовидной символики. Орнамент сплошь покрывает всю поверхность как женской, так и мужской рубахи. Разрез на воротах женской (спереди) и на мужской (справа) обшит тесьмой-оберегом, как подол и манжеты. По ширине рубаха больше высоты, что делает ее объемной и свободной. Очень интересен передник — «нарукавники» цельнокройный, с вышивкой ромбовидными узорами. Рукава по нижнему краю проймы не вышиты. Как попала на далекий от Русского Севера Алтай такая узорочность одежды? Возможно, преследуемые царским правительством старообрядцы перенесли на своем костюме земледельческую символику в виде солярных знаков.*



***Семипалатинский костюм***

## ***Российский север***

*В чем же особенность северорусского сарафанного ансамбля? Откуда и как эта одежда — сарафан — пришла на Русь в места, куда не ступала нога монголо-татар не было войн с западными соседями?*

*Слово «сарафан» (от перс. «одетый с головы до ног») впервые упоминается в XVI в. Была это первоначально мужская одежда с рукавами — «с ерапа», то есть почётная одежда.*

*К северу от Москвы в XV–XVII вв. уже бытовал сарафан как женская верхняя безрукавная одежда. В комплект сарафанного ансамбля включаются кроме Сарафана рубаха, передник, кокошник, пояс, нагрудные и височные украшения и обувь. Вологодский, Тверской сарафанный свадебный наряд удивительно хороши. Вологодский сарафан прямого покроя на лямках шили из холста и ситца с браным ткачеством по подолю. Свадебные сарафаны поверху из кумача спереди украшали узорной полосой. Тверская и вологодская свадебная рубаха по плечьям украшена полосами красного браного ткачества с земледельческой солярной символикой. Оберег девушки — головная девичья повязка «волюшка» после свадьбы менялась на закрытый головной убор — повойник, под который убирали развитую надвое косу. Сверху на него надевали кокошник с закрытым верхом или глухую, собранную в верхней части, «борушку».*

*О тверском костюме из Торжка — центра золотошвейного искусства ходила слава по всей Руси. Изделия золотошвейных мастериц: пояса, головные платки, серебряные и золоченые позументы, вставки для рукавов, другие изделия — продавали на русских ярмарках. Украшали новоторжцы и свои наряды. Вот как описывает такой наряд девушки из Торжка И.И. Лажечников в романе «Ледяной дом»: «Вот статная красивая девушка из Торжка, с жемчужным венцом... искусно заплетенная коса, роскошь русской девы, с блестящим бантом и лентой из золотой биты, едва не касается до земли. Ловко накинула девушка на плечи свой парчовый полушубок... Богатая ферязь ее, как жар, горит. Легко ступает она в цветных сафьяновых черевичках, шитых золотом».*

*Традиционный праздничный костюм состоял из сарафана, рубахи с расшитыми золотом белыми кисейными рукавами и фартука. Речным переливчатым жемчугом, золотом-серебром был украшен головной убор «сборник», сверх которого надевался еще платок с богатой вышивкой золотом .*





*Вологодский сарафан*



*Тверской сарафан*

*Псковские, Галичские, Новгородские, Архангельские, Олонецкие костюмы выделяются из всех северных костюмов богатыми тканями и великолепными, сказочными кокошниками.*

*Славилась русская вышивка Тверской земли, Олонецкой губернии, Карелии, тверские и архангельские предметы женского рукоделия.*



*Архангельский костюм*



*Олонецкий костюм*

*Русская народная одежда — хранитель исконной народной культуры, достояние нашего народа, летопись народных обычаев — один из памятников русской национальной культуры. Долго хранили люди заветы старины в художественном образе народного жилища, предметов быта, народном костюме. Нам ли забывать это?*

*Возрождение народных традиций наблюдается в возобновлении календарных старинных праздников, в элементах современной одежды, в интересе, который люди стали проявлять к своей национальной культуре.*