

ИСТОРИЯ ВЛАДИМИРСКОГО



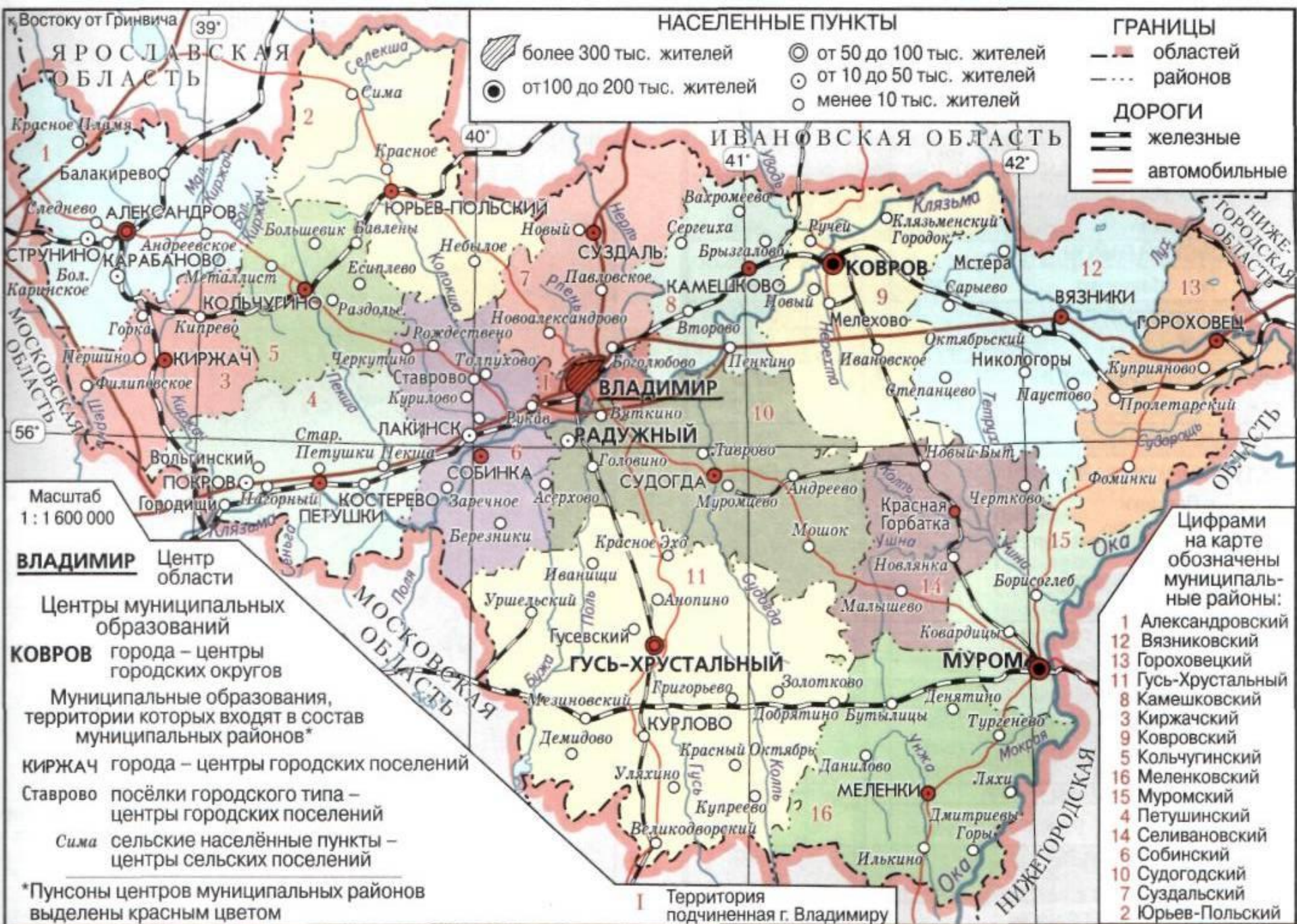


Рис. 1. Административно-территориальное деление Владимирской области

История

1. Владимирская земля относится к староосвоенным. Человек здесь появился 25 -30 тыс.лет назад, это подтверждается археологическими находками.
2. В VI- VII в.в. нашей эры здесь появились фино-угорские племена: мурома, мещера.
3. В XI в. Сюда переселяются славянские племена. Они основали города Муром, Владимир, Суздаль, Гороховец.

- Истоки Владимирской области лежат в глубокой древности, во **Владими́ро-Суздальском княжестве**, расцвет которого относится к XII-нач. XIII вв.
- Ростово-Суздальская земля подчинялась власти великих князей киевских.
- С **1157 г.**, с начала княжения **Андрея Юрьевича Боголюбского**, стольным городом Ростово-Суздальской земли становится **Владимир** — новая столица, политический, религиозный и культурный центр **Северо-Восточной Руси**. Во времена княжения Андрея Боголюбского и затем его брата Всеволода Большое Гнездо во Владимире велось белокаменное строительство, город укреплялся и рос.







- Непоправимый урон Владимиро-Суздальскому княжеству нанесло монголо-татарское нашествие. Были сожжены города Переславль-Зелесский, Суздаль, Юрьев-Польский. Во Владимире почти поголовно было истреблено население.
- В 1328 г. Иван Калита стал великим князем и великокняжеский престол стал находиться в Москве. Владимирская земля вошла в состав Московского княжества, а затем и государства.
- В 1708 г. Петром I была проведена административная реформа: Россия была поделена на 8 губерний..
- Города Владимирского края — Владимир, Суздаль, Юрьев-Польский, Переславль-Залесский, Муром и Шуя вошли в состав Московской губернии, а Гороховец и Вязниковская слобода — в состав Казанской губернии

- В 1719 г., после второй реформы, Владимирский край вошел в Московскую губернию.
- Указом Екатерины II от 2 (13) марта 1778 г. была учреждена Владимирская губерния. Указ так и назывался — “Об учреждении Владимирской губернии”. Губерния, согласно указу, состояла из 13 уездов, которые в указе не были названы. Этим же указом генерал-губернатором был назначен граф Роман Илларионович Воронцов.

- 1(12) сентября 1778 г. последовала еще одна реформа — Владимирская губерния была преобразована в наместничество согласно Указу Екатерины II “Об учреждении Владимирского наместничества”. Кроме Владимирской губернии, в состав наместничества входили в разные годы Пензенская и Тамбовская губернии. На территории Владимирской губернии было образовано 14 уездов. Статус города был дан двум бывшим дворцовым слободам — Александровской и Вязниковской, селам — Меленки, Киржач, Покров, Ковров и Судогда.

- 12(23) декабря 1796 г. был принят Указ “О новом разделении государства на губернии”, согласно которому Владимирская губерния делилась на 10 уездов: Владимирский, Вязниковский, Гороховецкий, Меленковский, Переславский, Покровский, Суздальский, Шуйский, Юрьев-Польский.
- В 1803 г. были восстановлены уезды: Александровский, Ковровский и Судогодский. Территория бывшего Киржачского уезда осталась в составе Покровского уезда. Так из 13 уездов губерния существовала до Октябрьской революции 1917 г.

- 8(20) декабря 1856 г. был утвержден герб Владимирской губернии: в червленом поле золотой львиный леопард в железной, украшенной золотом и цветными камнями короне, держащий в правой лапе длинный серебряный крест.



- После Октябрьской революции 1917 г. внешние границы губернии неоднократно изменялись. По постановлению НКВД от 18 июня 1918 г. от нее отошли во вновь образованную Иваново-Вознесенскую губернию Шуйский уезд, части Суздальского и Ковровского уездов.
- В 1921 г. был ликвидирован Покровский уезд, часть территории которого отошла к Московской губернии. Многократно изменялось и административное деление внутри губернии.
- Владимирская губерния была ликвидирована 14 января 1929 г. К этому времени она состояла из 7 уездов: Александровского, Владимирского, Вязниковского, Гусевского, Ковровского, Муромского, Переславского. Из территории губернии было образовано три округа — Александровский, Владимирский и Муромский.

- 10 июня 1929 г. был определен состав Ивановской промышленной области и Нижегородской области. В Ивановскую промышленную область вошла большая часть территории Владимирской губернии — Александровский и Владимирский округа, а в состав Нижегородской области — Муромский округ.
- Таким образом, до 1944 г. территория бывшей Владимирской губернии находилась в составе трех областей — Ивановской, Горьковской (бывшей Нижегородской) и Московской.
- Как самостоятельное территориальное образование Владимирская область вновь возникла 14 августа 1944 г. по Указу Президиума Верховного Совета СССР путем разукрупнения Ивановской, Горьковской и Московской областей. В нее вошли в основном те же территории, которые входили в состав Владимирской губернии.

Некоторые даты истории города Владимира

- **990 г.** - Первое летописное упоминание о городе Владимире в связи с миссионерским походом Киевского князя Владимира Святославича (Красное Солнышко).
- **1108 г.** - Строительство новой крепости князем Владимиром Мономахом.
- **1157 г.** - Переезд князя Андрея Боголюбского из Вышгорода во Владимир, и превращение города в столицу Северо-Восточной Руси.
- **1176 - 1212 гг.** - Княжение Всеволода III Большое гнездо.
- **1238 г.** - Осада, взятие и разграбление города войском князя Батыя во время монголо-татарского нашествия.
- **1252 - 1263 гг.** - Княжение Александра Невского.
- **1299 г.** - Перенесение кафедры митрополита из Киева во Владимир.
- **1326 г.** - Перенесение кафедры митрополита из Владимира в Москву.
- **1328 г.** - Перенесение столицы из Владимира в Москву при князе Иване Калите.
- **1395 г.** - Перенесение Владимирской иконы Божьей Матери в Москву для защиты от Тамерлана.

- **1491 г.** - Строительство новых крепостных укреплений на городских валах.
- **1521 г.** - Разорение города казанскими и крымскими татарами.
- **1609 - 1614 гг.** - Набеги на Владимир войск польских интервентов.
- **1719 г.** - Образование Владимирской провинции.
- **1778 г.** - Основание Владимирской губернии и наместничества.
- **1929 г.** - Упразднение Владимирской губернии и присоединение г. Владимира к Ивановской области.
- **1944 г.** - Владимир становится административным центром Владимирской области.
- **1957 г.** - В состав Владимира вошли села Красное и Доброе.
- **1973 г.** - В городе образованы районы: Ленинский, Октябрьский, Фрунзенский.
- **1995 г.** - Торжественное празднование вступления города во второе тысячелетие своего существования