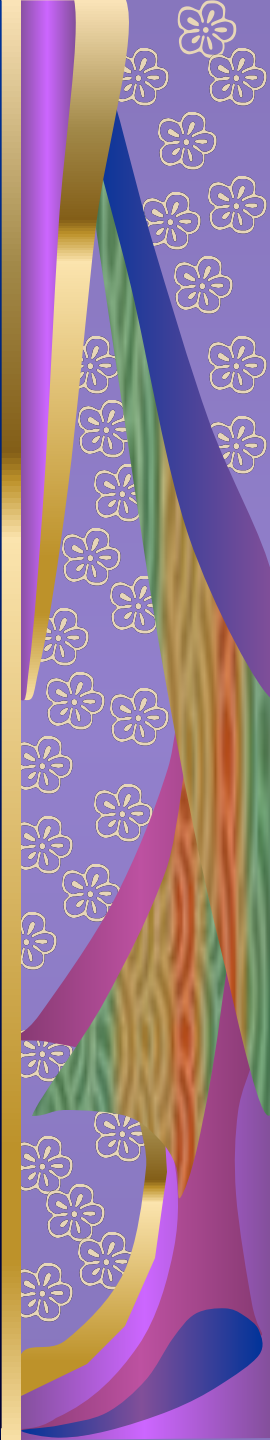


# Из истории Красной книги



# Что такое Красная Книга?

**Красная книга** – это книга, куда занесены растения и животные, нуждающиеся в охране.

**Красная книга** – это аннотированный список редких и находящихся под угрозой исчезновения животных, растений и грибов.



# Красная книга

Международный  
уровень

Национальный  
уровень

Региональный  
уровень



# Международный уровень



В 1963 г. Международным союзом охраны природы была собрана Красная книга мира. На её создание ушло 14 лет. Первый выпуск состоял из 2 томов. В нем была собрана информация о 211 видах млекопитающих и 312 видах птиц.

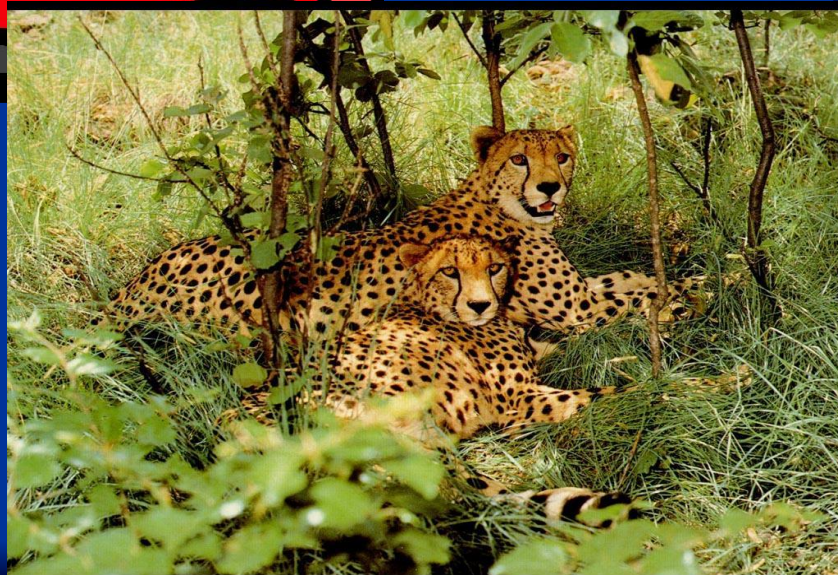
В 1966 г. – вышел 2 выпуск, он состоял из 3 томов. Кроме млекопитающих и птиц были включены пресмыкающиеся и земноводные.

Во втором издании были введены цветные страницы.

*Красные  
страницы*

*Погибающие  
животные*

Леопард



*Желтые  
страницы*

*Редкие  
животные*

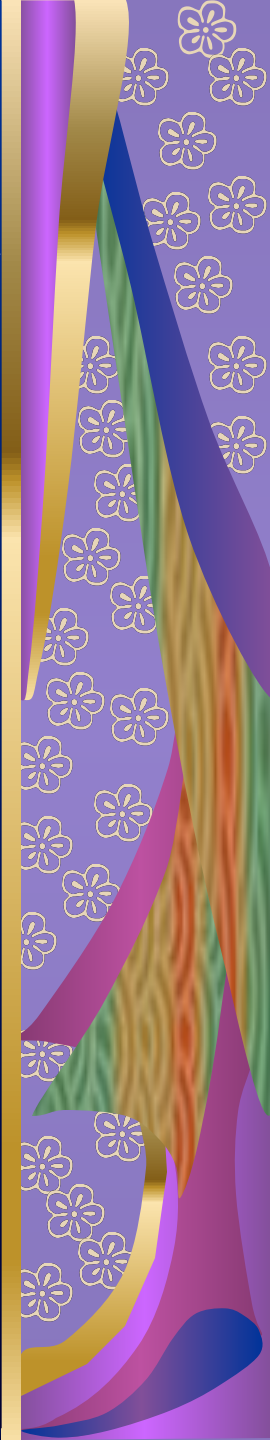
Белый  
медведь



*Белые  
страницы*

*Быстроисчезающие  
животные*

Панда





# Черноногий хорек

*Серые  
страницы*

*Малоизвестные  
животные*



*Зеленые  
страницы*

*Восстановленные  
животные*

Зубр

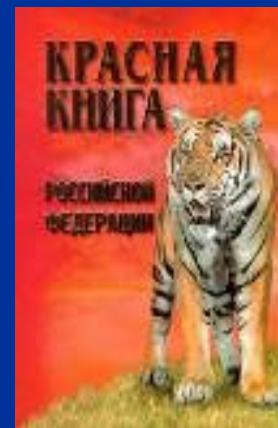


# Национальный уровень

В 1978 г. – вышла в свет Красная книга СССР.

В 1984 – 1985 г. – издан 2 выпуск Красной книги СССР из 2 томов. В неё вошли насекомые, ракообразные, моллюски и дождевые черви.

Второй том посвящён растениям – мхам, водорослям, лишайникам, грибам.



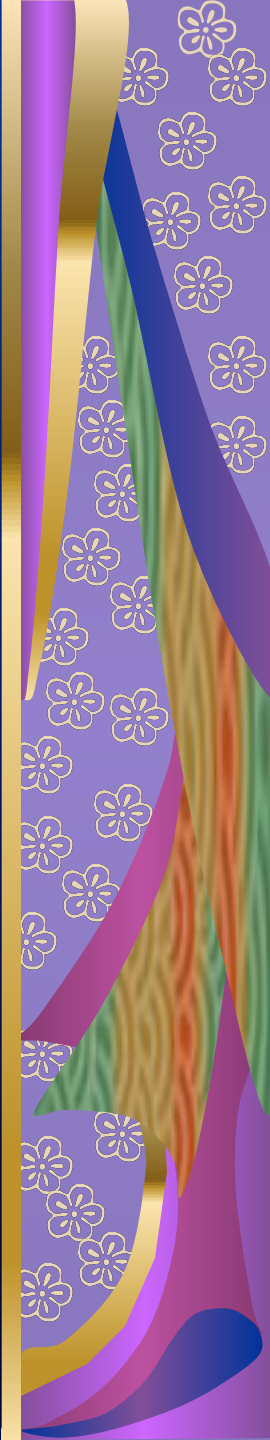
# Региональный уровень Красная книга республики Коми

**Красная книга Республики Коми** – официальный справочник о состоянии редких и находящихся под угрозой исчезновения видов природной фауны и флоры Республики Коми.

Список редких видов растений нашей республики, был утвержден еще в **1983 году**.

Красная книга Коми была учреждена в **1998 году**.

В первое издание были включены **611 видов** растений, животных и грибов, включая лишайники.

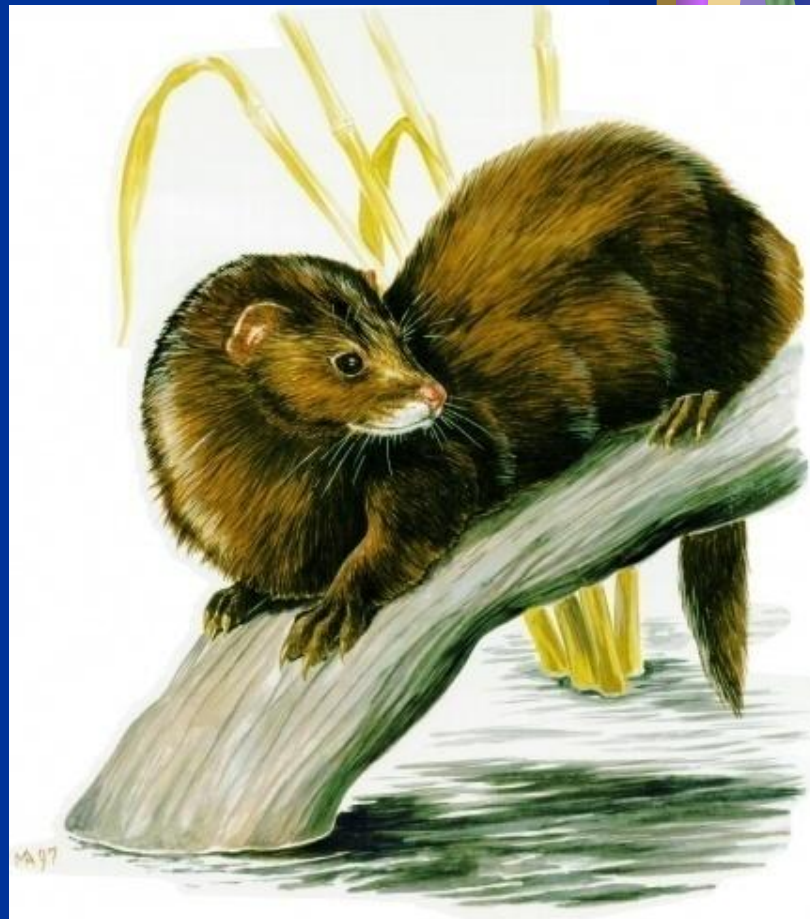


# ПУТЕШЕСТВИЕ ПО СТРАНИЦАМ КРАСНОЙ КНИГИ Республики Коми



# Европейская норка

Встречается в основном на открытых водоёмах (озёра, реки, ручьи), редко на болотах. Малочисленна. Смертность определяется в основном низкой численностью объектов питания, ухудшением условий обитания (мелиорация, лесозаготовки), массовое браконьерство.



# Барсук



Встречается в основном в смешанных, мелколиственных лесах, перемежающихся с полями, лугами, селениями, по берегам водоемов, имеющим хороший сток воды. Всеяден. Среди хищников наименее плотояден. Впадает в спячку в зимний период. Малочислен. Сокращение численности в результате эпизоотии, рекреации, браконьерства.

# Серая утка

В Республике Коми гнездилась в 30-40-х годах в Печоро-Илычском заповеднике.



Места обитания и образ жизни в Республике Коми не изучены. Численность неизвестна.

В Республике Коми к необходимым мерам относятся изучение современного состояния и численности вида.



# Выпь



Места обитания – обширные водные и заболоченные пространства. Предпочитает озёра с пологими заросшими растительностью берегами, а также побережья рек с развитой системой стариц.

Животоядный вид, основа рациона – рыба. Перелетный вид. В республике Коми регулярно отмечается на озере Донты (ежегодно 1-2 пары), залеты птиц наблюдали в Печоро-Илычском заповеднике.

Негативным фактором, влияющим на численность вида, является мелиорация.

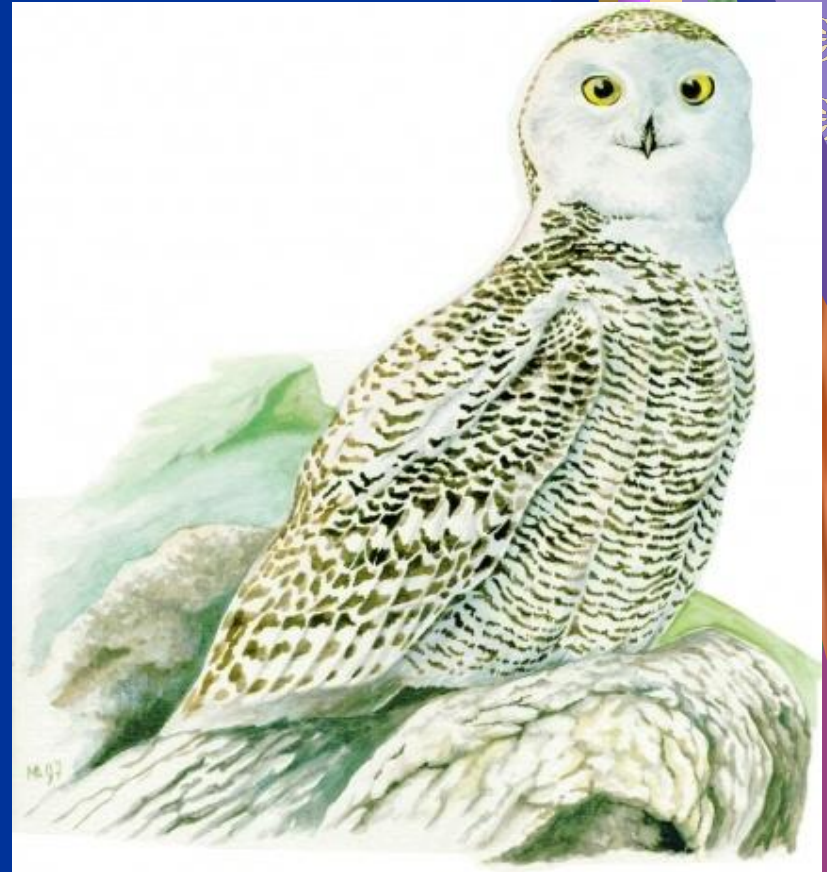
# Белая сова

Населяет равнинные и горные тундры.

Основу питания составляют мышевидные грызуны, главным образом лемминги, от которых зависит как уровень численности, так и распределение по территории.

Гнездится на земле. Оседло-кочующий вид.

Вид, предлагаемый для охраны.



# Сибирский хариус

Сконцентрировался на территории Республики Коми в верхнем течении горной реки Кожим.

Обитает совместно с европейским хариусом.

Совершает небольшие сезонные миграции. Рацион сибирского хариуса включает личинок, куколок и взрослых особей водных насекомых, водных клещей, наземных насекомых, рыб .

Нерестится весной.

Численность хариуса уменьшилась в результате браконьерского лова.



# Жук-носорог обыкновенный



Является одним из наиболее крупных представителей отряда 25-40мм.

Обитают в кучах растительного перегноя, в компостных кучах и перепревшем навозе, в гнилой древесине, опилках.

Взрослые жуки летают весной и в начале лета, в основном ночью. Не питаются, либо питаются жидкой пищей (сок деревьев).

Лимитирующий фактор-уничтожение личинок при с/х работах.

Меры охраны – запрет на сбор жуков коллекционерами.

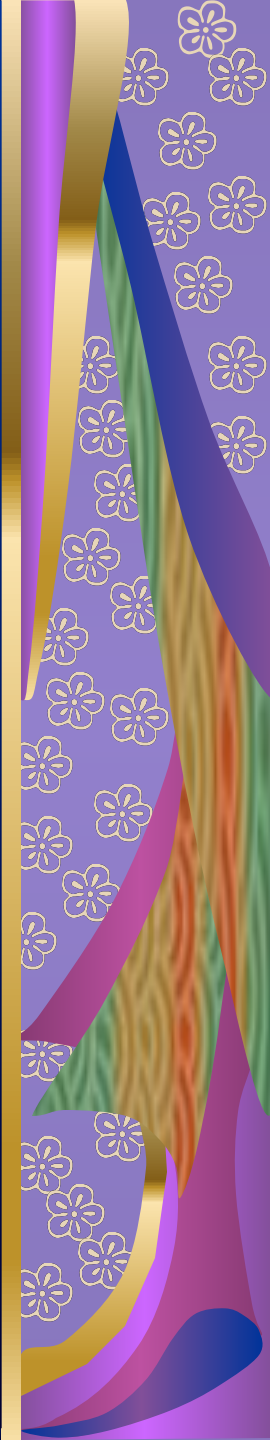
# Сосна сибирская (кедр)

Дерево высотой до 35м, вечнозеленое, укороченные побеги с 5-7 хвоинками на верхушке. Шишки с многочисленными съедобными орешками.

Условия произрастания – хвойные леса.

Лимитирующие факторы – рубка лесов.

Меры охраны: вид, охраняемый в Республике Коми.



Берегите эти земли, эти воды,  
Даже малую былиночку любя,  
Берегите всех зверей внутри  
природы,  
Убивайте всех зверей внутри  
себя.

*Е. Евтушенко*

