

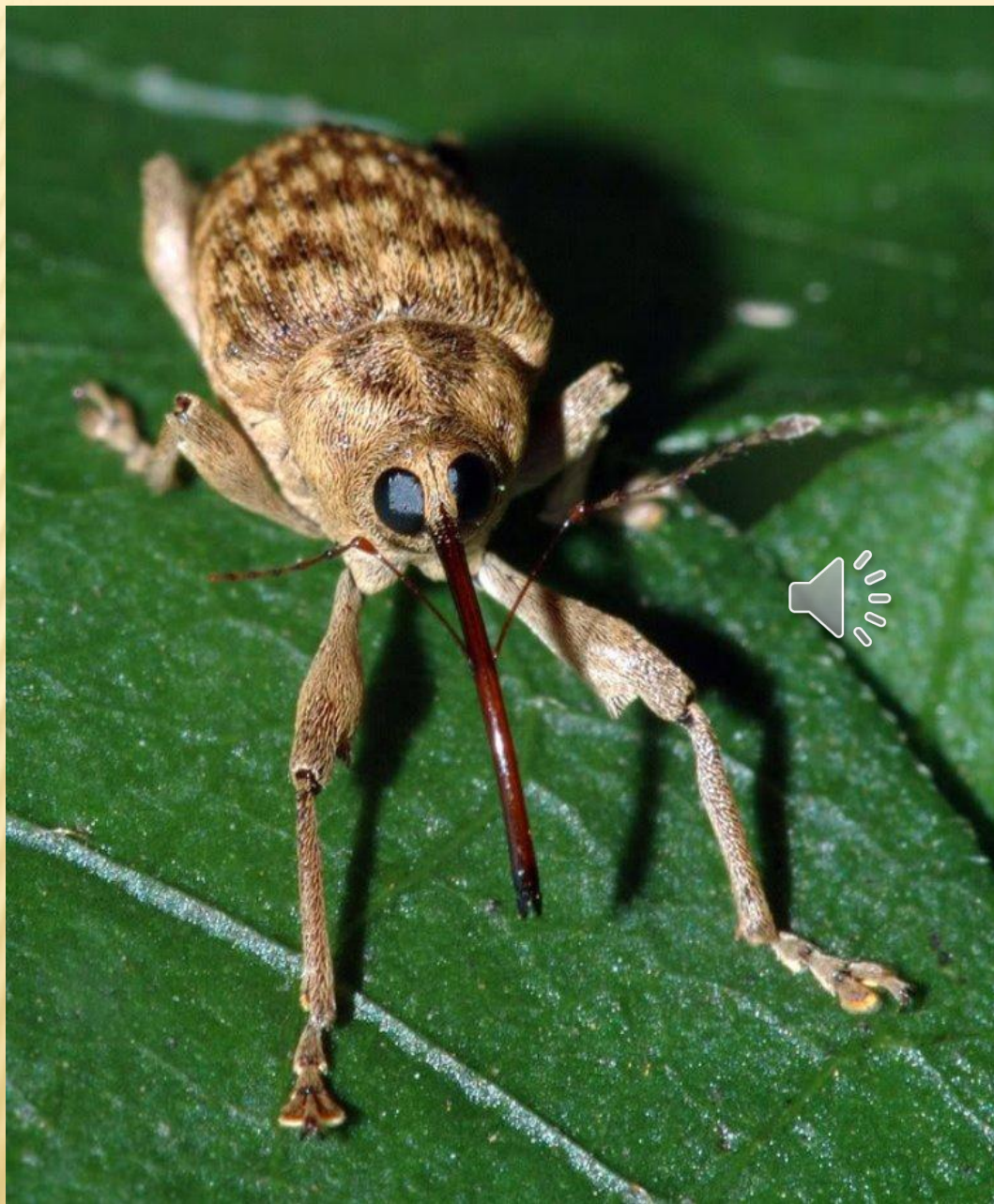


**Какие
бывают
жуки.**



В этой презентации ты узнаешь о вредящих жуках **семейства долгоносики (слоники)** и о других жуках..

Отличить долгоносиков от других жуков может любой: очень уж необычная у них внешность.



Долгоносиками они называются, потому что у них долгий, длинный нос.

А **слониками**, потому что у них есть хоботок. Хоботок или нос - это **вытянутая голова**.



Долгоносики – жучки степенные, да и как побежишь с таким длинным носом. Вот и ходят они неторопливо, держа как пику свой нос. Но это не пика. Хоботками слоники не сражаются. Они им нужны для другого.



Кому не попадались червивые орехи? Сбоку дырочка. Кажется, ясно: в эту дырочку залез червячок и съел ядро ореха. Нет, не так. Он родился в самом орехе. Родился он из яичка. Яичко отложил **ореховый долгоносик**. Чтобы проделать это, пришлось ему просверлить в скорлупе маленькую дырочку. Вот тут то и помогает жучку его **хоботок**.



Часа два, три, а иногда и больше трудится долгоносик, пока проделает крошечную дырочку. Потом всовывает в нее тоненькую трубочку – **яйцеклад**.. По трубочке скользнет крошечное яичко. Затем жучиха отправляется на поиски нового ореха. Потом другого, третьего. Яичек она откладывает много. И в каждый орех **по одному**.



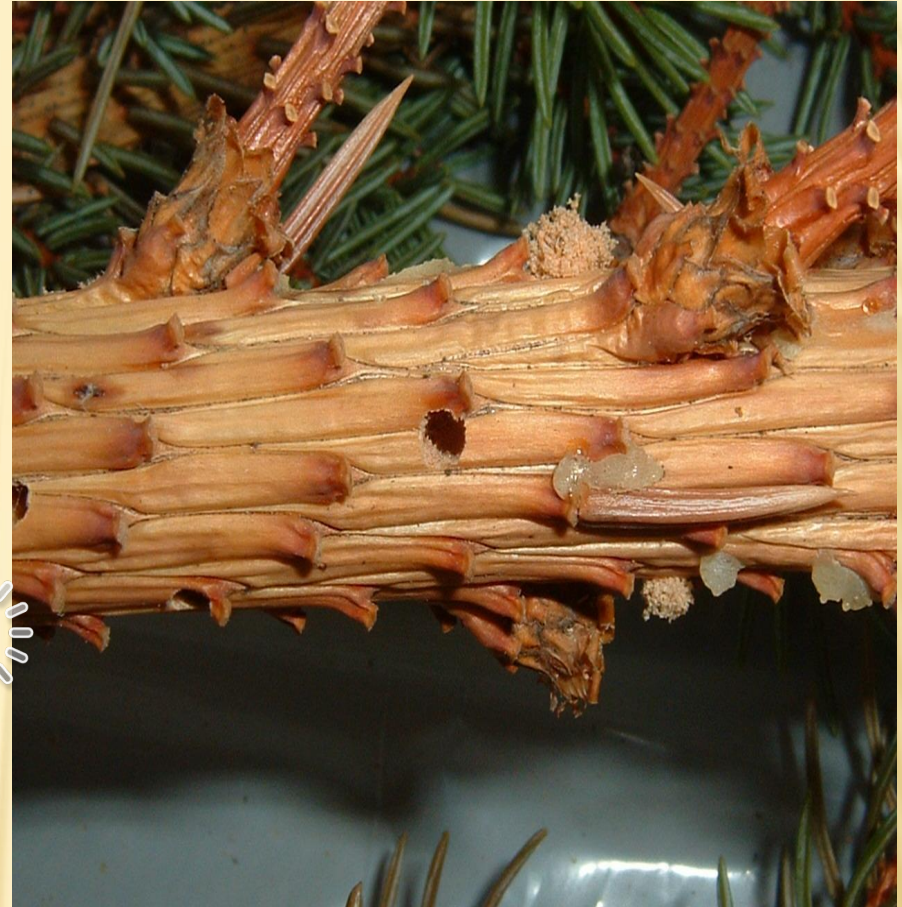
Пройдет время и из яичка появится крошечная личинка. Ей не надо искать еду, только открывай рот и двигай челюстями. Личинка быстро растет. Потом прогрызает новую маленькую дырочку и вылезет из ореха.



Ореховый долгоносик
портит орехи,
желудевый – желуди.
Ведут себя желудевые
слоники так же как
ореховые.



b



А вот большой **сосновый долгоносик** ведет себя иначе. Личинки этого жука развиваются под корой упавших или погибших деревьев, в пнях.



А сами жучки появляясь весной из личинок, как голодные волки бросаются на молодые сосенки и начинают вгрызаться в их кору. Несколько жуков могут погубить молодое дерево.



В садах можно встретить активного вредителя **букарку**. Он вредит сливовым, яблочным и грушевым деревьям. Самка откладывает яйца в черешки или жилки листьев. Личинки выгрызают в черенках каналы, в итоге листья погибают.



Опасный вредитель зерна в хранилищах – **амбарный долгоносик**. Взрослые жуки питаются зерном ячменя, ржи, пшеницы, кукурузы, гречихи. Личинки тоже питаются зерном.



Если этих жуков
развелось в
зернохранилище
очень много, зерно
становится
полностью
непригодным для
употребления.



Березовый трубковерт прославился тем, что умеет сворачивать лист в трубочку. Он подгрызает жилки и ждет, чтобы лист подвял, тогда он становится не очень упругим и легко сворачивается. В эту трубку жучок откладывает яички и закрывает домик. Через некоторое время появятся личинки, которые будут питаться листом домиком. Трубковерт хоть и вредит березе особой опасности не представляет. В больших количествах не размножается.



Не менее опасны и близкие слоникам **короеды**, которые живут и развиваются под корой дерева. Проникнуть им туда нелегко, но если дерево ослаблено засухой или вредителями, короеды уже без труда проникают в ствол.

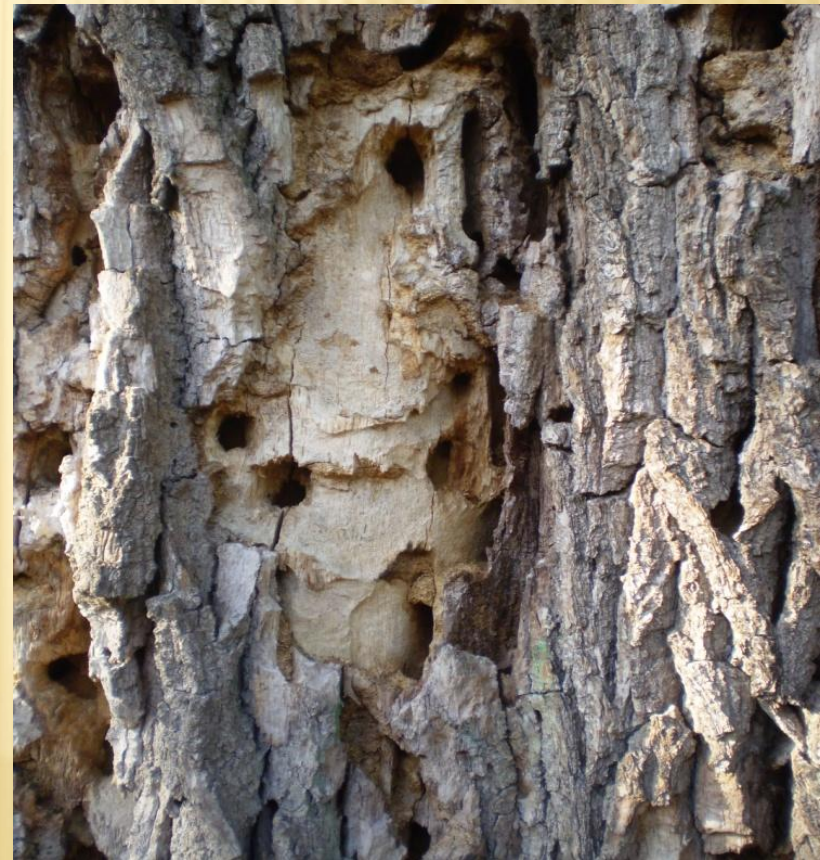


Иногда на березе можно увидеть множество мелких отверстий. Это ходы одного из наиболее распространенных короедов – заболонника .



В. Гуменик

**Дубовый усач
грызет дубы.**

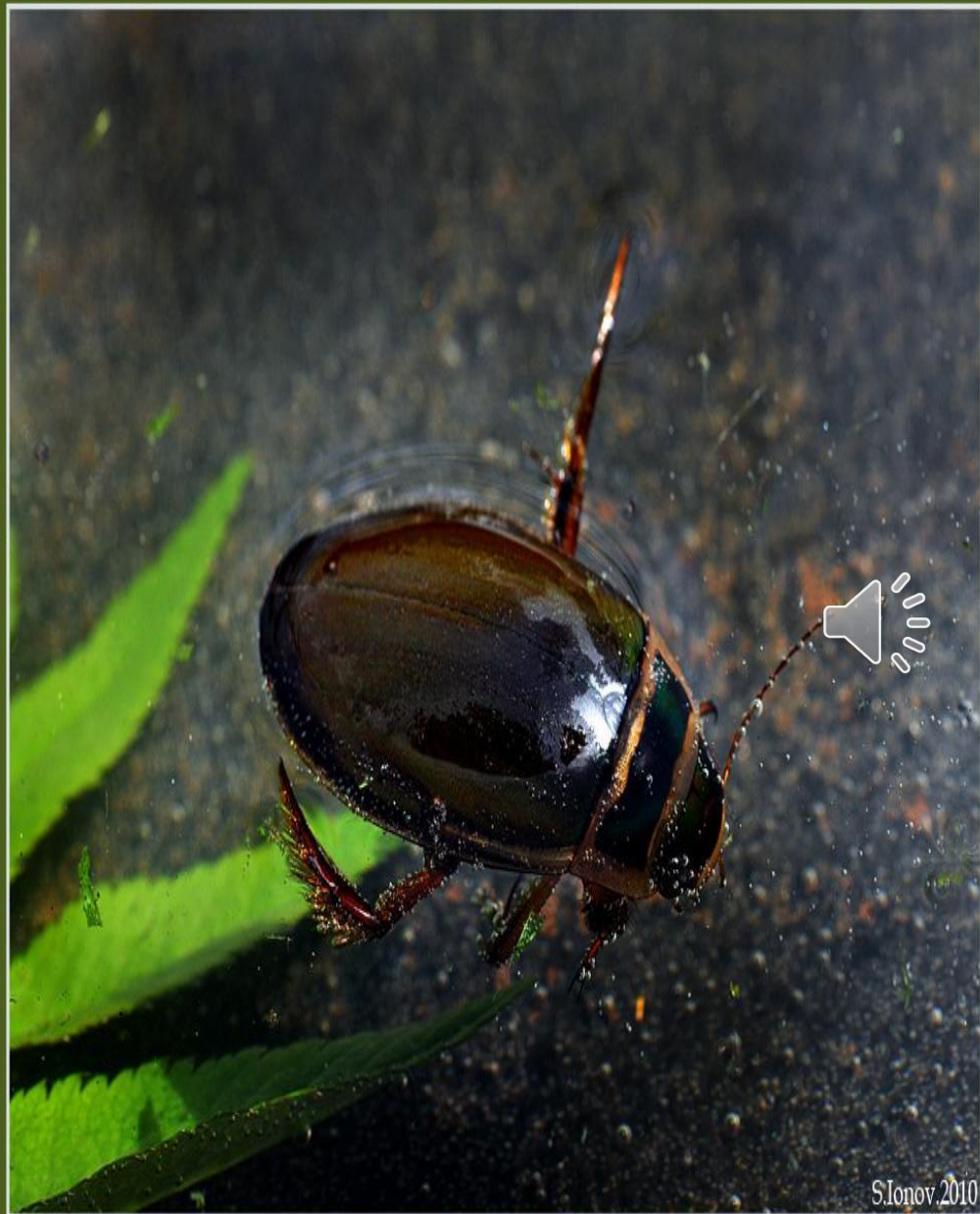




Еловый усач очень вредит в хвойных лесах, повреждает ели, сосны, пихты, лиственницы.



На полях чаще всего вредит личинка **посевного щелкуна** – довольно крупного, коричневатого, с более светлыми ногами жука.



**Плавунец
окаймленный** – ЭТОТ
жук настоящий
разбойник. Он нападает
на живущих в воде
личинок насекомых, на
головастиков, улиток,
tritонов и даже мелких
рыбешек. Иногда он
всплывает на
поверхность – заправиться
воздухом, который хранит
под надкрыльями. А если
на него кто то нападет –
выстреливает мутновато
белой жидкостью.



Родственник плавунца – **полоскун** – тоже порядочный разбойник. Особенно свирепствует его личинка, за день она может погубить десять – пятнадцать мальков.



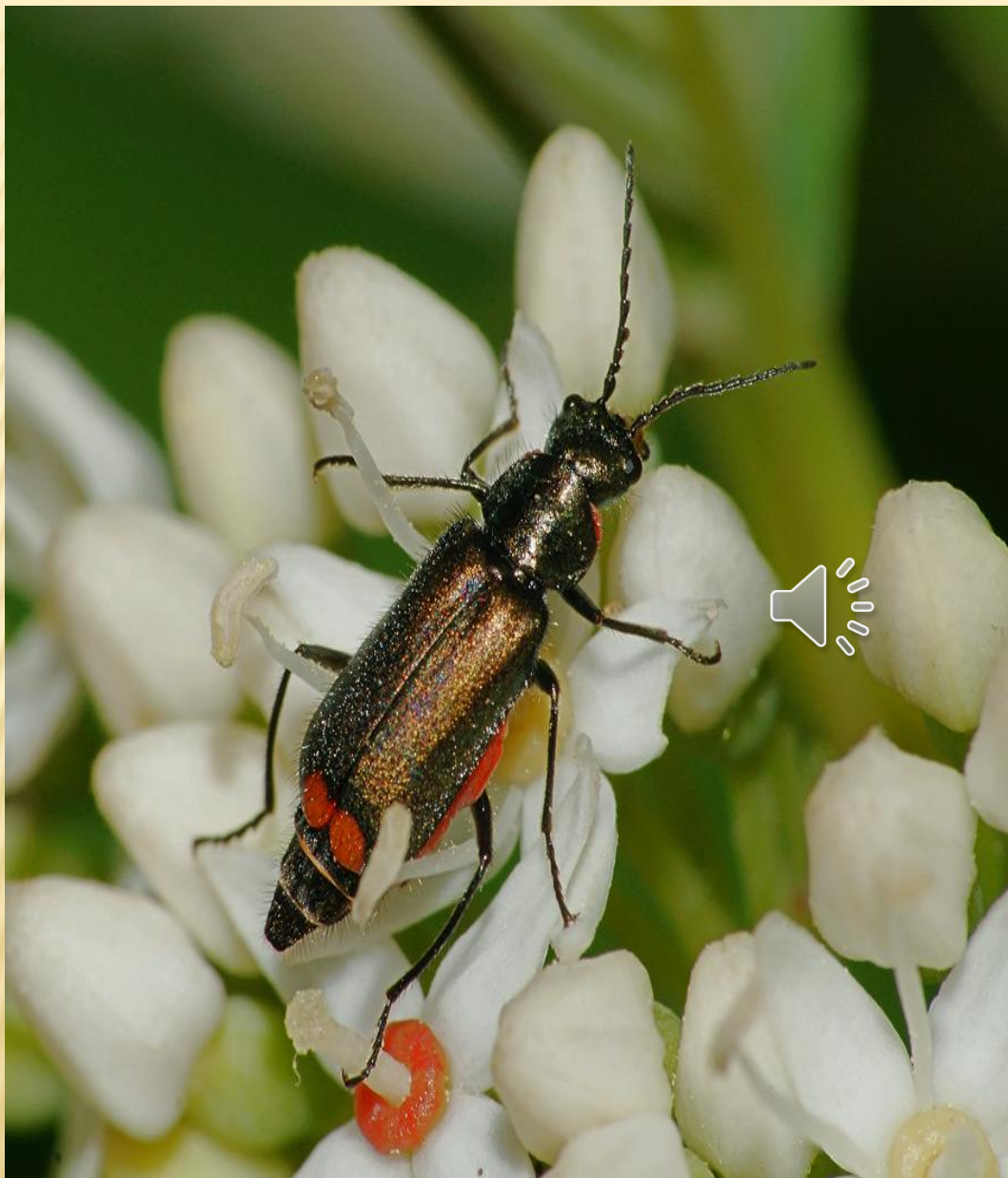
Еще один опасный вредитель – хрущ майский, или, как его обычно называют – **майский жук.**

Появляется в мае и летает от 20 до 40 дней. Жуки обгрызают листья деревьев, а их личинки повреждают корни растений.





**Колорадские жуки –
самые опасные
вредители
картофеля.
Питаются молодыми
листьями, а при
массовом
появлении
уничтожает даже
корешки и стебли.**



**Существует еще
очень много
жуков вредящих
человеку.**

