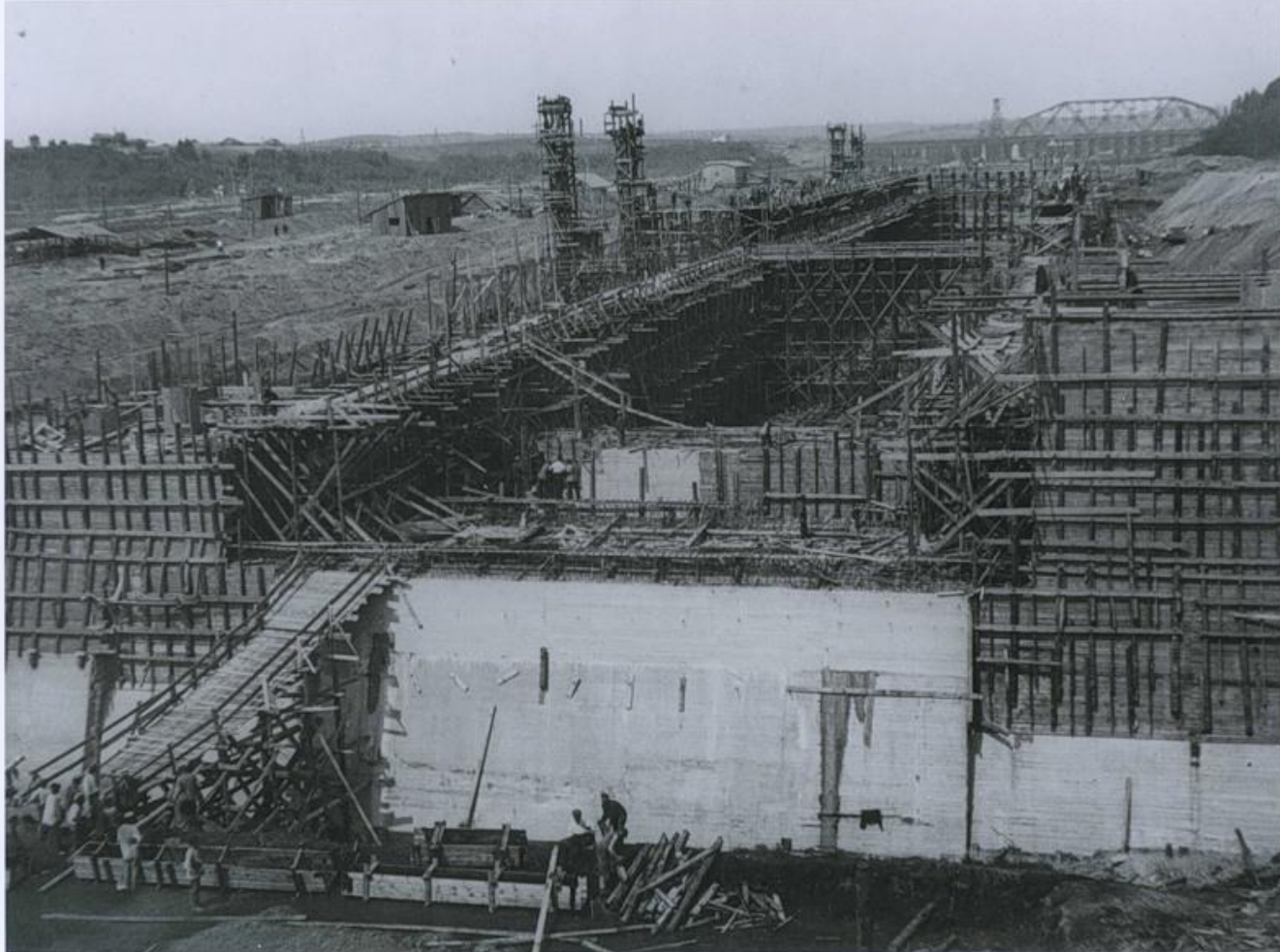


Канал имени Москвы

**Расположен в Московской и Тверской областях России, частично протекает по городу Москве. Длина 128 км. Ширина канала по поверхности — 85 м, по дну — 45 м, глубина — 5,5 м. Даёт Москве более 60 % всей потребляемой питьевой и промышленной воды. К началу 1930-х годов в Москве начала сказываться нехватка питьевой и технической воды. Рублёвский водопровод уже не мог обеспечить возросшие потребности столицы в воде. Река Москва настолько обмелела, что её можно было перейти вброд напротив Кремля в том месте, где сейчас стоит Большой Каменный мост. Вся водопроводная сеть подавала в город 15 млн ведер воды. А население возросло до 3-х млн. человек. Было принято решение об использовании Волжских ресурсов.**



Шлюз № 4. Общий вид.

**При строительстве канала использовался труд заключённых — 14 сентября 1932 для строительства канала был создан Дмитлаг, просуществовавший более пяти лет. Количество заключенных, погибших на строительстве, достигает 22000 чел. В память о людях, погибших от тяжелейших условий труда, на трассе канала в 1997 году, на шестидесятилетие строительства, был установлен Поминальный крест.**



**17 апреля 1937 г. — заполнение водой всей трассы канала Москва-Волга имени Сталина.**

**Осенью 1941 года канал стал линией фронта.  
В 1947 году — в связи с 800-летием Москвы — Сталин переименовал «свой» канал в честь столицы.**



**Общая длина канала — 128 км. Начинается канал от Иваньковского водохранилища (близ города Дубны), где находятся шлюз и Иваньковская ГЭС, соединяется с Москвой-рекой в районе Щукино города Москвы. Канал снабжает Москву водой, служит для обводнения реки Москвы (ежегодно в реку из Волги поступает 1,8 км<sup>3</sup> воды), обеспечивает подачу электроэнергии на многие предприятия Московской области (всего на канале 8 ГЭС), создаёт кратчайшую транспортную связь Москвы с Верхней Волгой; благодаря системе каналов (Беломорканал, Волго-Дон) за столицей закрепилось название «порта пяти морей» — Белого, Балтийского, Каспийского, Азовского и Чёрного. Крупнейшие грузовые пристани — Северный речной порт столицы, Яхрома, Дмитров, Большая Волга.**



**Сооружения канала имени Москвы были использованы в ходе московской оборонительной операций 1941—1942 годов. По плану вермахта планировалось окружить Москву с севера и юга («взять в клещи»). Во избежание этого была спущена вода из канала и водохранилищ (труба № 170) на пути наступающих с севера немецких войск, что остановило их продвижение на этом направлении.**



***Канал имени Москвы является  
крупнейшим и важнейшим  
гидротехническим объектом  
нашего города.***

Спасибо за внимание!

