



# Город Сызрань

1683 год -основание  
крепости СЫЗРАН

# История названия

- Город получил свое название от реки Сызран, на которой была основана крепость. В описании XVIII века гидроним указывается в формах «Сыза», «Сызан» из татарского «сыза» «овраг, балка»; элемент — «ран» может объясняться, как показатель чувашского исходного падежа, соответствующий русскому предлогу «из».
- Исходя из этого, тюркское название и означает «овражная река, текущая из оврага, низменная река».



# Энциклопедическая справка

Основан в 1683, как крепость.

Городом стал в 1796. Российская Федерация, запад Самарской области, порт на Волге на Саратовском водохранилище.

Крупный железнодорожный узел шести направлений через все страны СНГ. Через город проходит автомобильная трасса федерального значения - Москва-Самара.

Общая площадь города - 117 кв.км., протяженность вдоль реки Волги - 17 км, ширина с запада на восток - 10км. Население – 179,58 тысяч жителей (октябрь 2010).

Основные отрасли экономики: тяжелая промышленность, легкая и пищевая промышленность, строительство, транспорт, малое предпринимательство, торговля.

Крупные градообразующие предприятия: "Тяжмаш", "Пластик", "Сызраньсельмаш", Сызранский НПЗ.

Географическая широта: 53°12'

Географическая долгота: 48°27'

# Таким был наш герб

- В 1780 году учрежден герб города Сызрани - черный бык на золотом поле, что означает изобилие "сего рода скота" и плодородие земель. В XVIII веке Сызрань имела свой уезд и воеводскую канцелярию.



# Герб нашего времени

- Герб 1863 года "На золотом щите черный бык с свирепыми глазами. В верхней части герб Симбирской губернии. Щит увенчан серебряной башенной короной о трех зубцах, окруженный золотыми колосьями, связанными Александровской лентой".



# Из истории г. Сызрань (17 век)

Город основан в 1683 году  
Воеводой **Григорием  
Козловским** по одному из  
самых ранних указов  
царя Петра  
Алексеевича.

В то время Россия продолжала  
прирост своих территорий на  
Востоке, и для обеспечения  
безопасности торгового  
пути, требовались города  
крепости.

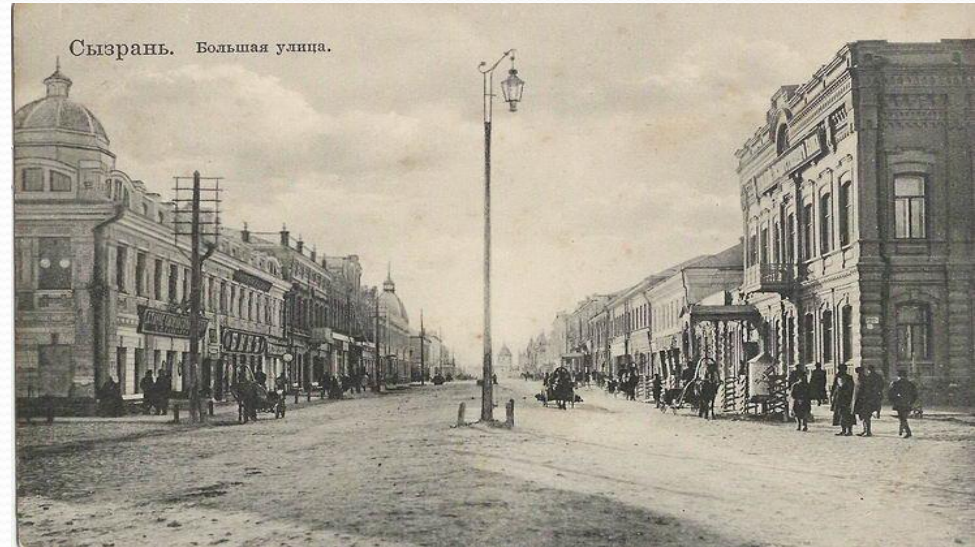
Однако на первое место  
выходит торговля.  
Уже в XVIII веке город  
превращается в крупный  
торговый центр региона.



# Из истории г. Сызрань (18-19

в.)

Основан на месте Сызранского городища (4 в до н.э.).  
Название по р. Сызрань, на которой крепость находилась.  
В 1796 г. образован город Сызрань. Сызрань была крупным перевалочным пунктом грузов с железных дорог на волжские суда.  
В 1880 г. в 18 км выше Сызрани открыт **Сызранский (Александровский) мост** через Волгу - крупнейший в Европе в 19 в. (ныне в черте города Октябрьск).



# Реки Сызрани.

**Сызрань** протянулась  
на 40 км вдоль Волги,  
По территории  
городского округа  
протекают  
четыре **реки**:  
Сызранка, Крымза,  
Кубра и Кашпирка.

На фото  
реки Сызранка и Крымза





# О реке Русской



Щедрая, широкая, раздольная  
Волга величавая течет.

Своенравная, как птица – вольная,  
Все "ключи" собрав наперечет.

Шумная, бурливая, привольная...

Теплоходы катит по волнам.

По ночам – степенная, спокойная –  
Ластится к пологим берегам.

Города и села умываются

Чистой, прохладною водой.

Радугой веселой улыбаются,  
Наполняя душу теплотой.

Миллионы лет во благо трудится,

Всем вокруг давая право жить.

И пока Земля – планета крутится,  
Будет человечеству служить.

# Казанский собор

Казанский  
кафедральный собор  
(собор Казанской  
Божией Матери).  
Главный храм Сызрани  
- Казанский собор -  
притягивает своим  
величием, красотой,  
объединяет людей в  
вере, в поиске добра и  
истины, даёт силы  
выжить в наше  
неспокойное время.



# Краеведческий музей

Сызранский краеведческий музей создавался в период с 1923 г. по 1925 г. Своим возникновением он обязан краеведу-любителю Н.В. Гурьеву.

Началось все с организации осенью 1922 г. сельскохозяйственной выставки.

Сызранский краеведческий музей - современный культурный центр Самарской области, активный участник международных, всероссийских, областных и городских мероприятий.



# Драматический театр имени А.Н. Толстого

- Театр появился в Сызрани ещё в XIX веке. Тогда, в 1870-х годах, на средства купца Ивана Соболева был построен летний театр «Эрмитаж», куда привозили постановки известных режиссеров того времени. В этом театре выступали как заезжие труппы так и отдельные исполнители. На сцене театра «Эрмитаж» сызранцы могли видеть знаменитых русских актёров.



# Александровский мост

- В 1880 году открыт самый крупный в Европе Сызранский (Александровский) мост (проект Н.А. Белелюбского, инженер В.И. Березин) через Волгу, соединивший Европу и Азию.



# Наша главная улица

- Главная улица города Советская (ранее Большая) представляет собой единый градостроительный ансамбль строений,
- как и весь исторический центр города, выполнена в разнообразных архитектурных стилях:
- представителем модерна является дом Клярова (1910), особняк купца Стерлядкина (1914).
- Доминирующее положение на улице «Советской» занимает стиль эклектики - Городской банк (1863), дом мещанина Мясникова (1909), дом купцов Сыромятниковых (1910).



# Песня о Сызрани. Иван Рябухин

Есть на Волге-реке городок небольшой,  
Пусть на карте почти не заметен.  
Чистым сердцем своим и богат он душой,  
И людьми он своими приметен.  
Чистым сердцем своим и богат он душой,  
П Р И П Е В :

Здесь живут простые люди,  
Здесь живут мои друзья,  
Есть на Волге город Сызрань,  
Это родина моя!  
И куда бы ни уехал  
Я домой всегда вернусь,  
Милый сердцу город Сызрань  
Моя маленькая Русь!  
Милый сердцу город Сызрань  
Моя маленькая Русь!



Здесь родился и жил, здесь любовь повстречал,

Ту, которую в мире всех краше

Здесь родительский дом, мой надежный причал,

Здесь, взрослея, живут дети наши.

Здесь родительский дом, мой надежный причал,

Здесь, взрослея, живут дети наши!

П Р И П Е В : тот же

Так живи много лет, город мой дорогой,

Лучше Сызрани города нету.

Я навеки с тобой, стал моей ты судьбой,

Я тебе благодарен за это.

Я навеки с тобой, стал моей ты судьбой,

Я тебе благодарен за это.

П Р И П Е В :

Здесь живут простые люди,

Здесь живут мои друзья,

Есть на Волге город Сызрань,

Это родина моя!

И куда бы ни уехал

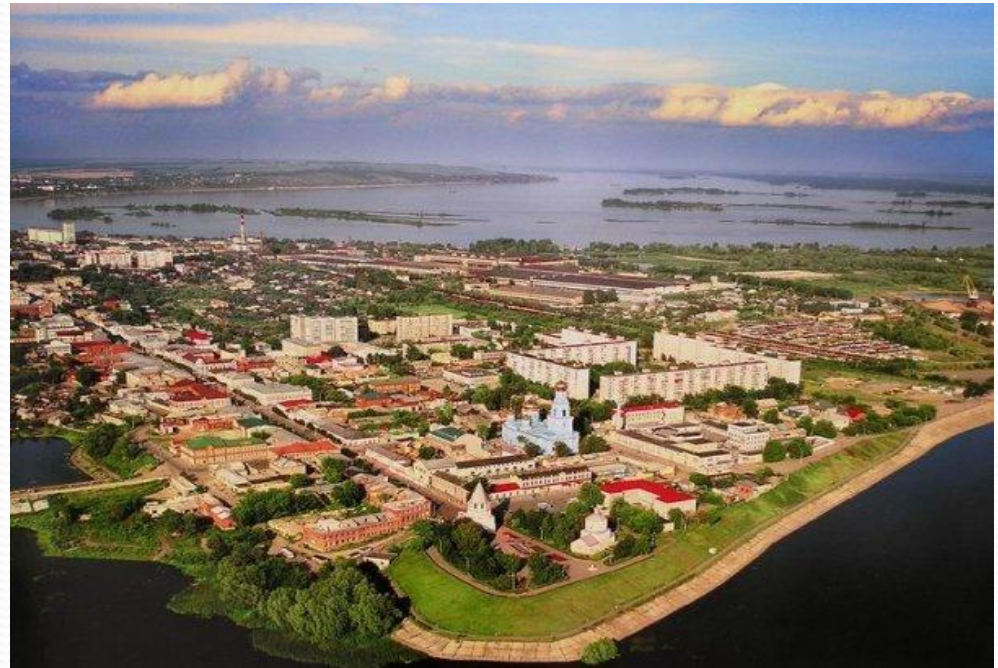
Я домой всегда вернусь,

Милый сердцу город Сызрань

Моя маленькая Русь!

Милый сердцу город Сызрань

Моя маленькая Русь!





# Использованная литература и другие источники

- Самарская область. География и история, экономика и культура: учебное пособие. – Самара, Самарский Дом печати, 2001.- 440с.
- Самарская область. География и история, экономика и культура: учебное пособие. – Самара, Самарский Дом печати, 2001.- 440с.
- Сызрань. Книга-альбом.- Сызранское полиграфобъединение, 2000.-286с. ил.
- Этносы Самарского края. Историко-этнографические очерки. – Самара, 2003.-287с.ил
- [http://www.perevozki-samara.ru/samara\\_karta\\_samarskaya\\_oblast.shtml](http://www.perevozki-samara.ru/samara_karta_samarskaya_oblast.shtml)  
Самарская область
- [http://ru.wikipedia.org/wiki/Герб\\_Сызрани](http://ru.wikipedia.org/wiki/Герб_Сызрани)
- [http://www.locman.net/foto\\_17092\\_6l0l0l0l0l0.htm](http://www.locman.net/foto_17092_6l0l0l0l0l0.htm) Александровский мост
- <http://www.marshruty.ru/Travels/Travel.aspx?TravelID=42ed4802-8ac8-4960-93ea-561977aa170d&mode=print> Сызранский драматический театр.
- <http://foto.mail.ru/mail/vyhoohol/75/82.html> Сызранский кремль.