

Красная книга Тульской области.

Презентацию составила
воспитатель МКДОУ «Шварцевский
детский сад Конова О.В.



**Эта книга называется
красной потому, что
красный цвет –
означает сигнал
опасности.**





Проблемные вопросы:

Что произойдет, если не беречь природу?

Как мы можем спасти природу?



Учебные вопросы:

Какова роль растений в жизни природы?

Для чего нам нужно беречь природу?







Что стало причиной возникновения Красной книги?

Почему растения и животных заносят в Красную книгу?

Почему так называется эта книга?

Для чего нужна Красная книга?

Как можно сохранить редкие виды растений и животных?





Цель проекта:

Познакомить детей с Красной книгой как государственным документом, несущим цель сохранить, спасти весь животный и растительный мир

Отыскать растения и животные, которые занесены в Красную книгу и находятся на территории НСО

Создать презентацию «Красная книга Тульской области»

Бурий медведь.

Крупное всеядное животное.

Медведь может подниматься на задние лапы и ходить на них – тогда передние лапы служат ему как руки. Короткие и толстые медвежьи лапы очень сильны. При помощи передних лап и крепких когтей мишка легко взлезает на высокие и крутые скалы. Бурая шерсть помогает ему оставаться малозаметным на фоне леса.

Бурий медведь внесён в Красную книгу со статусом «вид, находящийся под угрозой».





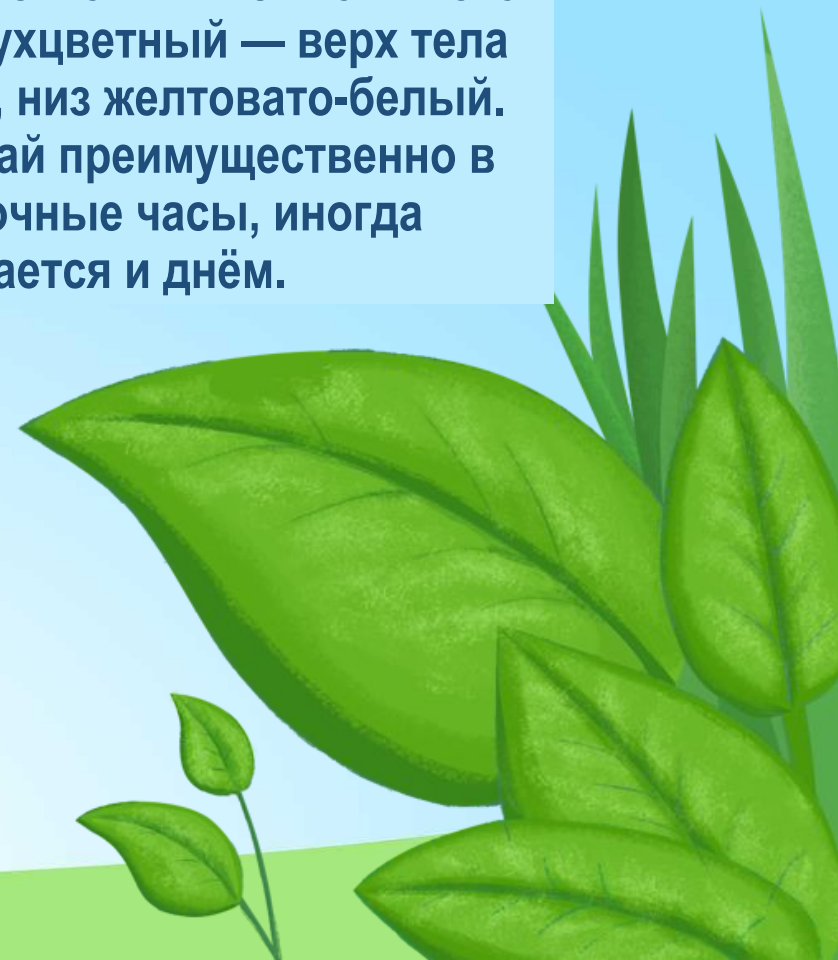
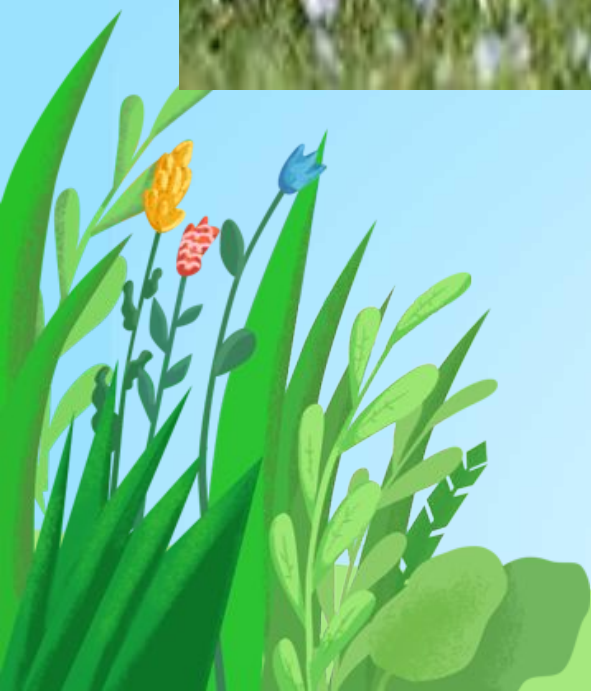
Выхухоль обыкновенная.

Форма тела выхухоли хорошо приспособлена для передвижения в воде. На задних лапах у зверька между пальцами есть плавательные перепонки. Наконец, сильный, сдавленный с боков хвост, которым выхухоль действует как рулем, Попад на сушу, зверек сразу становится беспомощным, и хотя передвигаться по ней может, но добровольно из воды никогда не выходит. Выхухоль — редкий вид, занесённый в Красную книгу России с категорией 2: сокращающийся в численности редкий вид.



Горностай

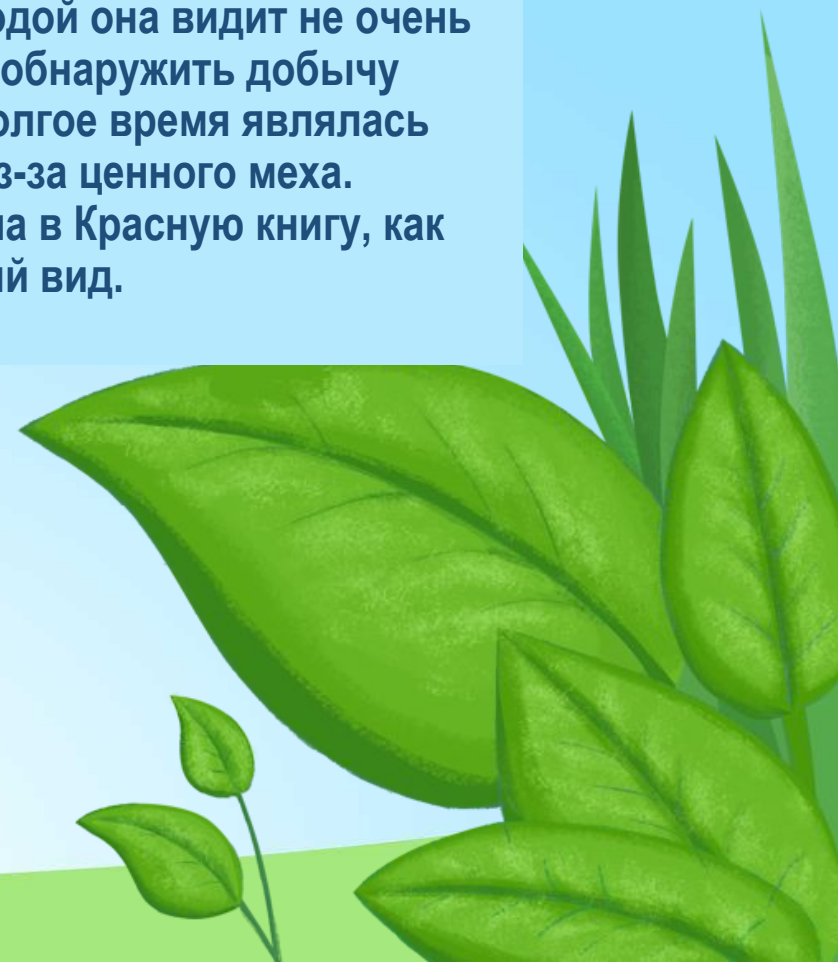
Горностай — небольшой зверёк с длинным телом на коротких ногах, длинной шеей и треугольной головой с небольшими округлыми ушами. Окрас меха покровительственный: зимой чисто белый, летом двухцветный — верх тела буровато-рыжий, низ желтовато-белый. Активен горностай преимущественно в сумеречно-ночные часы, иногда встречается и днём.





Европейская норка

Хищный зверек; у него удлиненное гибкое тело, характеризуется плавательной перепонкой между пальцами ног, водится по берегам рек, питается рыбой, лягушками, раками. Во время охоты норка движется бешеной скоростью, ее сердце совершает 300 ударов в минуту. Под водой она видит не очень хорошо, поэтому чтобы обнаружить добычу полагается на свой нос. Долгое время являлась объектом промысла из-за ценного меха. Европейская норка занесена в Красную книгу, как исчезающий вид.





Рысь

Типичная кошка, но величиной с крупную собаку. Это хищник довольно крупных размеров, с гибким телом и коротким хвостом.

Цвет шерсти сверху рыжевато-серый, перемешанный с беловатым; на голове, шее, спине и боках мех густо усеян пятнами. Пятнистость шерсти делает рысь незаметной днем.

Эта кошка очень вынослива, она движется лишь шагом или рысью. Однако в случае необходимости делает изумительные прыжки. Она хорошо лазает по деревьям и плавает.



АСТРА РОМАШКОВАЯ

Семейство Сложноцветные.

Редкий вид.

На территории области известно около 20-25 популяций, однако большинство из них малочисленны – от единичных растений до 10-20 особей.





БАШМАЧОК НАСТОЯЩИЙ

Семейство Орхидные.

Сокращающийся в численности,
уязвимый вид.

Многолетнее травянистое растение
высотой 25-50 см. Зимостоек.



ВАСИЛЕК РУССКИЙ

**Семейство Сложноцветные.
Вид, находящийся под угрозой
исчезновения.**

**Многолетнее стержнекорневое
травянистое растение высотой до
140 см. Растение светолюбивое**



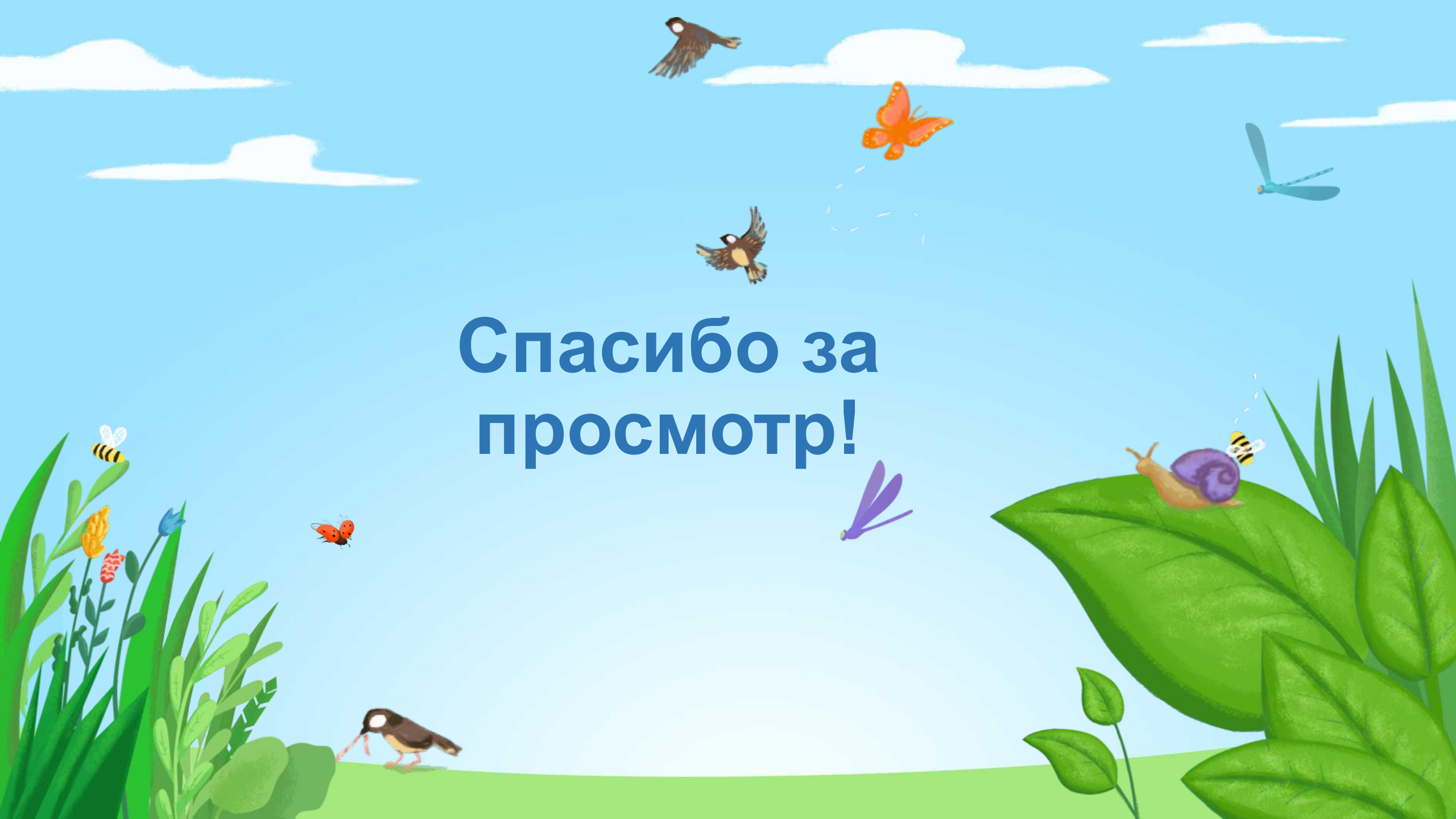
КУВШИНКА БЕЛОСНЕЖНАЯ

Семейство Кувшинковые.

Редкий вид.

Многолетнее водное растение. Цветки белые, крупные. Предпочитает стоячие или слабо проточные водоемы с относительно чистой водой.





**Спасибо за
просмотр!**