

ИНФОРМАЦИОННЫЙ ПРОЕКТ
Красная книга
Ленинского района

**МОУ Ленинская средняя
общеобразовательная школа № 1**
Учащиеся 4Б класса
2009 год

Красная книга Ленинского района



Знакомство с Красной книгой Волгоградской области

В настоящее время большое внимание уделяется охране животных и растений. В различных странах создаются Красные книги, в которых собрана информация об исчезающих и редких животных и растениях. В 1974 году такая книга была создана в России.

Знакомься с Красной книгой Волгоградской области на уроках окружающего мира, узнали, что многие представители животного и растительного мира встречаются на территории нашего Ленинского района. Мы с ребятами решили составить Красную книгу Ленинского района. Это и послужило выбором темы нашего проекта «КРАСНАЯ КНИГА ЛЕНИНСКОГО РАЙОНА».



Экскурсия в Визит-центр природного парка «Волго-Ахтубинская пойма»

Мы побывали на экскурсии в Визит-центре природного парка «Волго-Ахтубинская пойма», где узнали и собрали информацию о редких и исчезающих животных и растениях, которые встречаются на территории природного парка.



Работа с научной литературой в библиотеках

Также пришлось поработать с научной литературой в детской районной и школьной библиотеках.



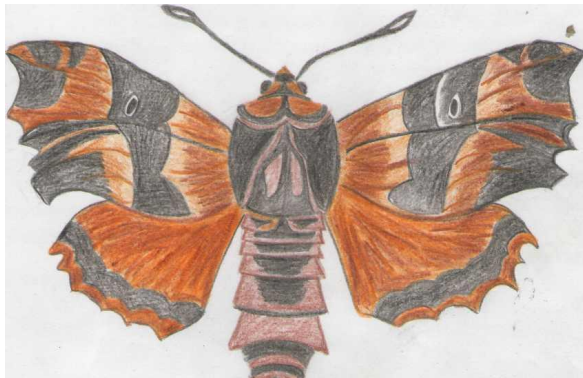
Творческая работа

Ребята нарисовали всех представителей нашей Красной книги (показываем рисунки). Мы узнали Статус каждого животного и растения, на территориях каких стран, городов, областей их можно встретить.



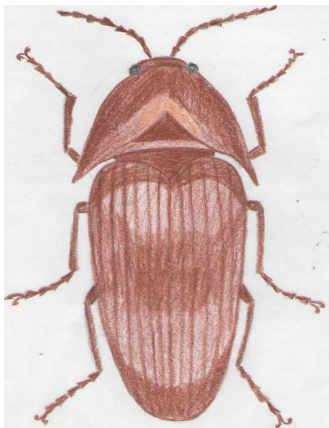
НАСЕКОМЫЕ

- **БРАЖНИК-ПРОЗЕРПИНА**
- Тип Членистоногие
- Класс Насекомые
- Отряд Чешуекрылые
- Семейство Бражники



- СТАТУС. Сокращающийся в численности вид.
- РАСПРОСТРАНЕНИЕ. Центр и юг европейской части России, Приуралье, Закавказье, Средняя Азия, Казахстан, Центральная и Южная Европа, Иран, Восточный Афганистан, Северо-Западный Китай. Встречается локально. На территории области известен из Камышинского, Среднеахтубинского и Ленинского районов, а так же г. Волгограда, но распространение требует дополнительного изучения.
- ОПИСАНИЕ. Бабочка в размахе крыльев 40-50 мм. Фон передних крыльев светлый зеленовато-коричневый, через переднее крыло проходит довольно широкая поперечная полоса, цвет которой может меняться от рыжеватого до оливково-зеленого. Гусеницы этого вида в отличие от гусениц остальных представителей семейства не имеют характерного рогового выроста на последних сегментах тела.
- МЕСТА ОБИТАНИЯ И ОБРАЗ ЖИЗНИ. За год развивается одно поколение. Бабочки летают в мае-июне в светлых смешанных и лиственных лесах, степных балках и на сырых Аугах. Гусеницы развиваются на кипрее, ослиннике, дербеннике. Окукливается в почве. В Волгоградской области за последние десятилетия известен по единичным находкам, встречается очень редко и локально.
- ПРИНЯТЫЕ И НЕОБХОДИМЫЕ МЕРЫ ОХРАНЫ. В
- Волгоградской области специальные меры охраны не разрабатывались и не применялись. Необходимы выявление и охрана местообитаний. Вид может охраняться на территории природных парков.

- **ЩЕЛКУН РЖАВО-КРАСНЫЙ**
- Тип Членистоногие
- Класс Насекомые
- Отряд Жесткокрылые
- Семейство Щелкуны



СТАТУС. Редкий вид, встречающийся в пределах области на крайнем юго-востоке своего ареала.

РАСПРОСТРАНЕНИЕ. Известен с юга Северной, из Центральной и Южной Европы. В Волгоградской области зарегистрирован на территории Камышинского района и в Волго-Ахтубинской пойме (Среднеахтубинский и Ленинский районы).

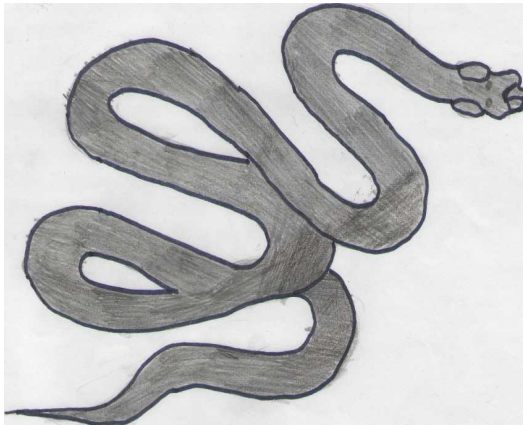
ОПИСАНИЕ. Самый крупный (17-22 мм) представитель семейства в регионе. Голова и низ тела коричнево-черные в черных волосках, переднеспинка и надкрылья кирпично-красные в красноватых прилегающих волосках, редко весь верх черновато-коричневый. Усики пильовидные, красновато-коричневые.

МЕСТА ОБИТАНИЯ И ОБРАЗ ЖИЗНИ. Лесной вид, связанный с широколиственными породами. Жуки встречаются днем в укрытиях: трещинах коры, дуплах, гнилых колодах и пнях. Активны в сумерках и ночью с конца мая до августа, питаются соком, вытекающим из трещин на стволах и ветвях. Личинки развиваются в гнилой древесине старых стволов и пней различных лиственных пород, питаются личинками бронзовок, усачей, златок, двукрылых и куколками чешуекрылых. Развитие личинок продолжается 2-4 года. Численность популяции зависит в первую очередь от наличия подходящих местообитаний и кормовых объектов для личинок.

ПРИНЯТЫЕ И НЕОБХОДИМЫЕ МЕРЫ ОХРАНЫ. Меры охраны не разрабатывались и не принимались. Необходимо организовать охрану этого вида на территориях природных парков, обеспечив сохранение старых трухлявых деревьев и пней, заселенных личинками насекомых-ксилофагов и сапрофагов.

ПРЕСМЫКАЮЩИЕСЯ

- **ГАДЮКА НИКОЛЬСКОГО**
- Класс Пресмыкающиеся
- Отряд Чешуйчатые
- Семейство Гадюковые



- **СТАТУС.** Малоизученный вид, местообитания которого испытывают сильные воздействия со стороны человека.
- **РАСПРОСТРАНЕНИЕ.** В России отмечен в Тамбовской, Воронежской, Пензенской областях, по долинам рек бассейна Дона. В Волгоградской области вид отмечался преимущественно в пойменных местообитаниях.
- **ОПИСАНИЕ.** Стройная змея, средний размер тела около 70 см. Окраска тела интенсивно-черная, отдельные желтые или розовые пятна имеются на нижней стороне последних подхвостовых щитков. От меланистов обыкновенной гадюки в полевых условиях отличается более длинным хвостом и черной радужной оболочкой глаз.
- **МЕСТА ОБИТАНИЯ И ОБРАЗ ЖИЗНИ.** В летний период эту змею можно встретить на опушках, полянах и просеках в массивах широколиственных лесов лесостепной зоны, по долинным дубравам и на лугах среди массивов пойменных лесов. Образ жизни недостаточно изучен.
- **ЧИСЛЕННОСТЬ И ЛИМИТИРУЮЩИЕ ФАКТОРЫ.** В пределах области вид чрезвычайно редок. Точных данных о численности вида не имеется. Основной фактор, лимитирующий численность этого вида, - сокращение площади местообитаний, а также истребление змей человеком.
- **ПРИНЯТЫЕ И НЕОБХОДИМЫЕ МЕРЫ ОХРАНЫ.** Включен в Красную книгу РФ. На территории Волгоградской области специальные меры охраны не разрабатывались и не применялись. В ближайшем будущем необходима специальная программа изучения и определения оптимальных возможностей сохранения этого вида.

ПТИЦЫ

- **КОЛПИЦА**
- Класс Птицы
- Отряд Аистообразные
- Семейство Ибисовые



- **СТАТУС.** Вид, резко сокращающий численность и ареал.
- **РАСПРОСТРАНЕНИЕ.** Известные гнездовья и встречи птиц в основном приурочены к озерам Сарпинской низменности, к некоторым озерам Волго-Ахтубинской поймы (Ленинский район) и к Большому лиману у г. Волжский.
- **МЕСТА ОБИТАНИЯ И ОБРАЗ ЖИЗНИ.** Характерные местообитания - водоемы с обширными зарослями тростника или другой надводной растительностью и с открытыми мелководьями. Гнездятся небольшими группами в сообществе цапель, реже -совместно с другими видами. Гнезда располагаются в труднодоступных местах, чаще всего на заломах тростника. Яйцекладка - в последней декаде апреля, в кладке 3-4 яйца, птенцы появляются в начале июня. Кормятся на мелководье с илистым дном, отцеживая клювом червей, рачков и других беспозвоночных; иногда поедают мальков рыб, головастиков и лягушат. На зимовку колпицы отлетают в Иран, Пакистан и Индию.
- **ЧИСЛЕННОСТЬ И ЛИМИТИРУЮЩИЕ ФАКТОРЫ.**
- Значительное сокращение численности в последние десятилетия произошло в Волго-Ахтубинской пойме. По учету 1970-х гг. здесь гнездились 200 пар, в 1990-х гг. - 100 - 150 пар. В 1996 г. Только на одном оз. Штаны в окрестностях Бахтияровки гнездились 12 пар. Однако в 1995-1996 гг. в Волгоградской части поймы отмечено всего 5-7 пар колпиц, гнездившихся на оз. Замора; в 2000 г. На оз. Давыдкино гнездились 5-7 пар. Таким образом, за последние 30 лет численность колпицы в Волгоградской области снизилась не менее чем в 2-3 раза и в настоящее время . не превышает 50-55 гнездящихся пар. Лимитирующими факторами являются нарушение режимов затопления и химическое загрязнение водоемов, связанное с ними ухудшение кормовой базы, выжигание тростников, беспокойство в гнездовой период; разорение гнезд хохотуньей, серой вороной и енотовидной собакой. **ПРИНЯТЫЕ И НЕОБХОДИМЫЕ МЕРЫ ОХРАНЫ.** Занесен в Красную книгу РФ. Охраняется в природном парке «Волго-Ахтубинская пойма».

РАСТЕНИЯ

- лютик длиннолистный
- Семейство Лютиковые



- **СТАТУС.** Редкий вид, имеющий значительный общий ареал, но находящийся в области на границе распространения.
- **РАСПРОСТРАНЕНИЕ.** Обитает в Европе, Средиземноморье, на Кавказе, в Сибири и Средней Азии. В Волгоградской области крайне эпизодически отмечается в поймах крупных рек региона, известен Еланского, Ольховского, Иловлинского, Фроловского, Среднеахтубинского и Ленинского районов.
- **ОПИСАНИЕ.** Крупное многолетнее травянистое растение с хорошо развитым корневищем. Стебель прямостоячий, маловетвистый, до 50 - 150 см высотой, полый внутри, голый или редко рассеянно- и прижато-волосистый. Листья цельные, цельнокрайние или с редкими маленькими зубчиками, до 30 см длиной и 5 см шириной, удлинненно-ланцетные, заостренные на конце, при основании суженные и затем расширяющиеся. Цветки до 5 см в диаметре; чашечка и венчик из 5 элементов; лепестки ярко-желтые, широко-обратнойцевидные, блестящие. Обитает по берегам пойменных водоемов, в заболоченных низинах, на сырых лугах.
- ♦
- **ЛИМИТИРУЮЩИЕ ФАКТЫ.** Отсутствие подходящих местообитаний, низкая эффективность размножения, недостаточная конкурентоспособность, хозяйственная деятельность.
- **ПРИНЯТЫЕ И РЕКОМЕНДУЕМЫЕ МЕРЫ ОХРАНЫ.**
- Охраняется на территории природного парка «Волго-Ахтубинская пойма».

Мы составили ПРАВИЛА ПОВЕДЕНИЯ НА ПРИРОДЕ

ДЕСЯТЬ «НЕЛЬЗЯ»:

- разорять птичьи гнёзда;
- рвать и ломать цветы, рвать большие букеты;
- ломать ветки деревьев, кустов;
- давить насекомых;
- шуметь в лесу;
- разводить костры без взрослых;
- оставлять мусор в лесу и водоёмах;
- сбивать мухоморы и прочие поганки;
- убивать лягушек и ужей;
- брать лесных зверьков домой.

Выполняя эти правила, мы с вами ещё можем помочь природе.

Раненая птица в руки не
давалась, Раненая птица
птицей оставалась. Этот
сон давнишний до сих пор
мне снится –
На траве кровавой вздрагивала птица.
Птицы, рыбы и звери в души
людям смотрят,
Вы их жалеете, люди!
Не убивайте зря!
Ведь небо без птиц - не небо!
А море без рыб - не море!
А земля без зверей - не земля!

Берегите Землю! Берегите!
Жаворонка в голубом зените.
Бабочку на листьях повилики,
На тропинке солнечные блики,
Ястреба, парящего в над полем
Ясный месяц над речным покоем,
Ласточку, мелькающую в жите!
Берегите Землю! Берегите!

«Красная книга» -красная!
Значит, природа
в опасности!
Значит, нельзя терять
даже мига,
Вес живое хранить зовёт.
Пусть зовёт не напрасно,
«Красная книга! Красная!»

Охраняется Красной книгой
Столько редких зверей и птиц,
Чтоб пустыни грянуть не смели,
Чтобы души не стали пусты,
Охраняются звери, охраняются змеи,
Охраняются даже цветы.
Мы леса и поля обижаем,
Стонут реки от горьких обид.
А себя мы прощаем, прощаем.
Но грядущее нас не простит.
Красная книга, красная.
Может, значит, она, что природа умрёт?
Цель у неё иная:
Всё живое хранить зовёт.