

Красочная книга Воронежской области

Подготовила воспитатель Чайкина Татьяна Борисовна

МБДОУ № 93

« Детский сад общеразвивающего вида № 93»

Красная книга Воронежской области

В 2008 году была издана Красная книга Воронежской области.

Сейчас в Воронежской области около 17 тысяч видов животных и растений, 850 из них редкие.



ЗАЯЦ -БЕЛЯК

В Воронежской обл. проходит южная граница ареала беляка. Вид распространен в крупных лесных массивах: Усманском, Хреновском, Борисоглебском и Шиповом лесах.

Является деградирующим видом на большей части ареала.

Снижение численности было приостановлено благодаря выпуску 200 зверьков из Сибири в леса левобережья р. Воронеж в 1972 и 1973 г., после чего численность вида оценивалась в 450500 ос. (1989 г.) . В последующие годы поголовье постоянно сокращалось, и в настоящее время оно оценивается единицами особей.

Зверь средних размеров: длина тела 4447 см; масса тела 1,64,6 кг. Ухо длиной 7,510,0 см, загнутое вперед, доходит до кончика носа или заходит за него. Хвост круглый, снизу белый с серым пятном на верхней стороне. Летом спина рыжевато-серая, зимой весь зверек белый, но кончики ушей черные. В отличие от зайца-русака продольная бороздка на верхних резцах расположена ближе к внутреннему краю, более короткое ухо, чисто белая зимняя окраска спины и головы.



БЕЛКА ОБЫКНОВЕННАЯ

Вид внесен в Красный список МСОП, охраняется Бернской конвенцией. Населяет лесную зону от Зап. Европы до Монголии, Китая и Японии. В Воронежской обл. проходит южная граница ареала. Распространена белка спорадично, чаще вблизи крупных лесных массивов.

Интересен факт освоения белками крупного города Воронежа, где они заселяют парки и хорошо озелененные дворы.

Наиболее высокая относительная численность белки отмечалась в 1991 г. в парках с сосновыми насаждениями (до 6070 ос./100 га), в парках с лиственными породами деревьев плотность населения белки была вдвое меньше. Численность зверьков подвержена резким колебаниям. Так, зимой 2007 г. в лиственном лесу на северной окраине Воронежа на 1 км маршрута встречалось 16 следов белок, а 2008 г. всего 0,41,3 следа.

Довольно крупный грызун с длиной тела до 2829 см и длинным, до 20 см, очень хорошо опушенным хвостом. Длинные уши заканчиваются кисточками волос, особенно заметными зимой. Летняя окраска меха заметно отличается от зимней. Летом спина и бока обычно рыжие, а зимой серые с буроватым оттенком. Брюшко и зимой и летом белое.



ЛЕСНАЯ СОНЯ

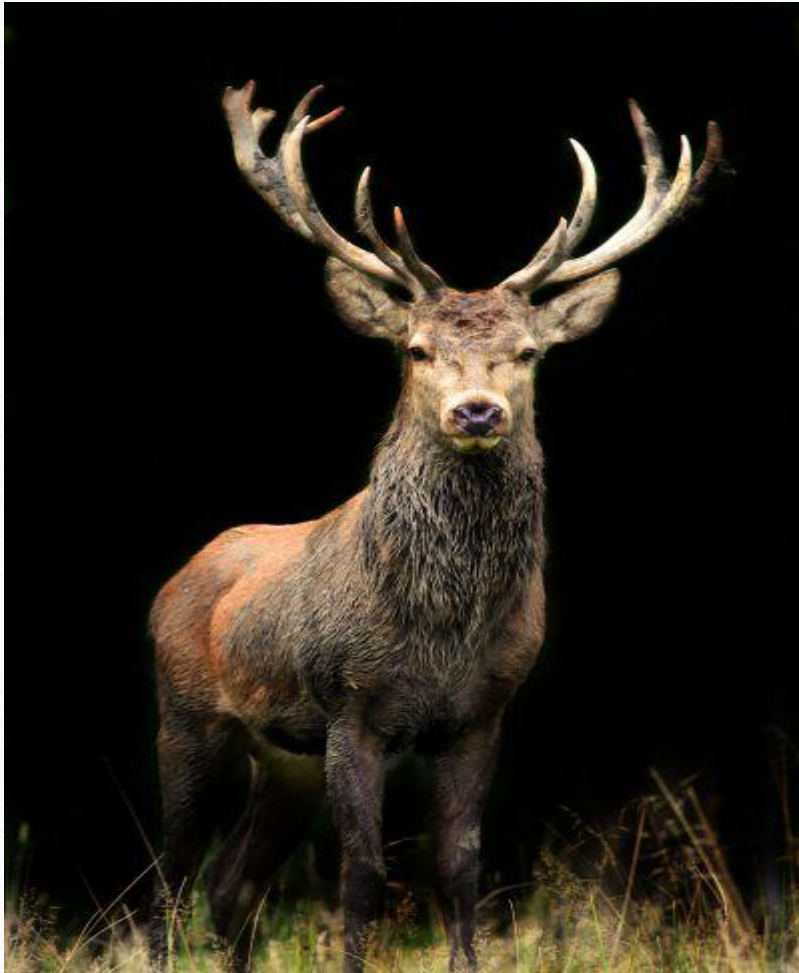
Вид занесен в Красные книги Липецкой, Орловской, Курской и Тамбовской обл. Вид внесен в Красный список МСОП, охраняется Бернской конвенцией.

Отмечены встречи у северо-западной окраины Воронежа, в Шиповом лесу, Хреновском лесу.

Численность и тенденции ее изменения. Везде низкая. За последние 20 лет наблюдений в окр. биоцентра ВГУ на 9 800 ловушко-ночей была отловлена всего 1 лесная соня. Однако в разные годы при ежегодном осмотре синичников были обнаружены 8 взрослых сонь и 2 выводка по 6 молодых зверьков этого вида, устраивавшихся там на дневку.

Зверек средней величины с длиной тела до 110 мм и длинным хвостом до 113 мм. Хвост хорошо опушен и слегка уплощен сверху вниз. Передние конечности четырехпалые, задние пятипалые, с острыми сильно изогнутыми когтями. Довольно пушистый мех, на верхней стороне тела серовато-охристый, на боках серее, а на горле, груди и брюшке серовато-желтый. Хвост грязно-серый. Между носом и основанием уха проходит черная полоса, едва заходящая за ухо.

БЛАГОРОДНЫЙ ОЛЕНЬ



Благородный олень — высота в холке 115—155 см. Масса 130-300 кг. Ветвистые рога (до 8 кг) самцы сбрасывают в марте-апреле. С годами рога становятся все более мощными, но жесткой зависимости между числом отростков, массой и возрастом нет.

На территории России благородный олень обитает в ряде заповедников Центральных районов — Воронежском, Хоперском, Башкирском, Мордовском, Ильменском и др. Есть эти олени на Кавказе и в Закавказье, на Алтае, в Юго-Восточной Сибири, на Дальнем Востоке. В различных регионах этот вид представлен разными подвидами, отличающимися друг от друга размерами, развитостью рогов, а нередко и окраской.

МАЛЫЙ СУСЛИК



В середине XX в. малый суслик активно расселялся в северном направлении по Петропавловскому и Калачеевскому р-нам, образуя местами совместные поселения с крапчатым сусликом. Сведений о современном распространении и численности этого вида нет. Населяет полупустыню, частично пустыню и степь. Легко переносит условия засушливой зоны. Чаще встречается на участках с редким травостоем. Роет глубокие норы. Живет колониями, состоящими из отдельных нор. Активен днем. Зимой впадает в спячку, длящуюся с сентября по апрель. Питается наземными и подземными частями растений. Зверек с продолговатым телом длиной до 23 см и длиной хвоста до 4 см. Уши короткие, покрыты шерстью, почти не заметны над мехом. Шерсть короткая, сравнительно редкая, на спине и боках буровато-серая со слабо выраженной желтоватой крапчатостью.

КРОТ ОБЫКНОВЕННЫЙ



В Воронежской обл. встречался в Хреновском бору и байрачных лесах Репьевского, Острогожского, Грибановского, Аннинского и Бобровского р-нов области. Современных сведений о распространении европейского крота нет.

Имеет незначительное промысловое значение. Питается дождевыми червями и личинками жуков.

Кроты активны круглые сутки и круглый год, но зимние ходы лежат либо очень глубоко ниже уровня промерзания почвы, либо просто под снегом.

Длина тела 1217 см, маленькие глаза приоткрыты, подвижных век и ресниц нет. Визуально они скрыты кожей. Длина хвоста равна длине головы. Окраска темно-бурая с коричневым оттенком.

РЕЧНАЯ ВЫДРА



В Воронежской обл. к началу прошлого века выдра была почти полностью истреблена.

В 50-е гг. регистрировались единичные встречи этого зверя. В настоящее время выдра достаточно широко населяет реки области, однако везде немногочисленна. Встречи выдры отмечены по рекам Дон, Битюг, Хопер, Малый Эртиль, Хворостань, Чигла, Савала, Черная Калитва, Татарка, Богучар, Тихая Сосна, Толучеевка, Усмань.

Хорошо плавает и ныряет. В питании преобладают главным образом мелкая рыба. Некоторое значение имеют речные раки, пресноводные моллюски, крупные водные жуки. Устраивает норы в крутых берегах с выходом подводу. Активен ночью и в сумерки. Сравнительно крупный зверек. Длина тела до 95 см, а масса до 11 кг. Тело удлиненное, слегка уплощенное. Конечности короткие, пятипалые. Между пальцами, вооруженными короткими тупыми когтями, имеются плавательные перепонки. Хвост длинный, конический, суживающийся к концу. мех короткий, очень густой, мягкий, темно-бурой окраски.

СТЕПНАЯ ПЕСТРУШКА



Обитает от низовий р. Днепр до р. Енисей. Ареал степной пеструшки охватывает Воронежскую обл. почти полностью, но из-за сплошной распашки степи численность везде крайне низкая. Известны достоверные встречи в отловах грызунов и в остатках питания хищных птиц из Каменной степи.

Населяет степи и полупустыни. Охотно селится на пашнях, залежах, выгонах по обочинам дорог. Активен круглые сутки. Чаще живет большими поселениями-колониями, внутри которых держится семейными парами с детенышами. Роет довольно сложные норы. Питается растениями, предпочитая злаки и полынь. Реже поедает насекомых. Приносит до 6 пометов в год по 5-6 детенышей.

Небольшой зверек. Длина тела до 120 мм. Ухо короткое, едва выступает из меха. Хвост короткий, около 20 мм (короче ступни), покрыт довольно длинными волосками. Подошвы лап также покрыты волосками, скрывающими подошвенные мозоли. Спина буровато-охристая, однотонная, довольно темная, а бока и брюшко постепенно становятся заметно светлее. Вдоль хребта проходит темная полоса.



БОЛЬШОЙ ТУШКАНЧИК

Вид занесен в Красные книги Липецкой, Тамбовской обл. И Воронежской обл.

Самостоятельно роет норы: постоянные и временные. Живет одиночно. Может занимать брошенные норы сусликов. Ведет сумеречный и ночной образ жизни. Питается преимущественно семенами, подземными частями растений и их молодыми побегами, насекомыми.

Небольшого размера зверек: длина тела до 26 см, хвоста до 30 см; масса тела 260 -415 г. Голова сравнительно короткая и широкая. Окраска верха тела от буровато-серого цвета до бледно-песчано-серого с рыжеватыми тонами, брюхо и нижняя часть конечностей белые, бедра с наружной стороны ржаво-желтые, сзади на них заходит белая полоса. «Знамя» хвоста хорошо развито; черное поле снизу сплошное, впереди него нет светлого кольца