

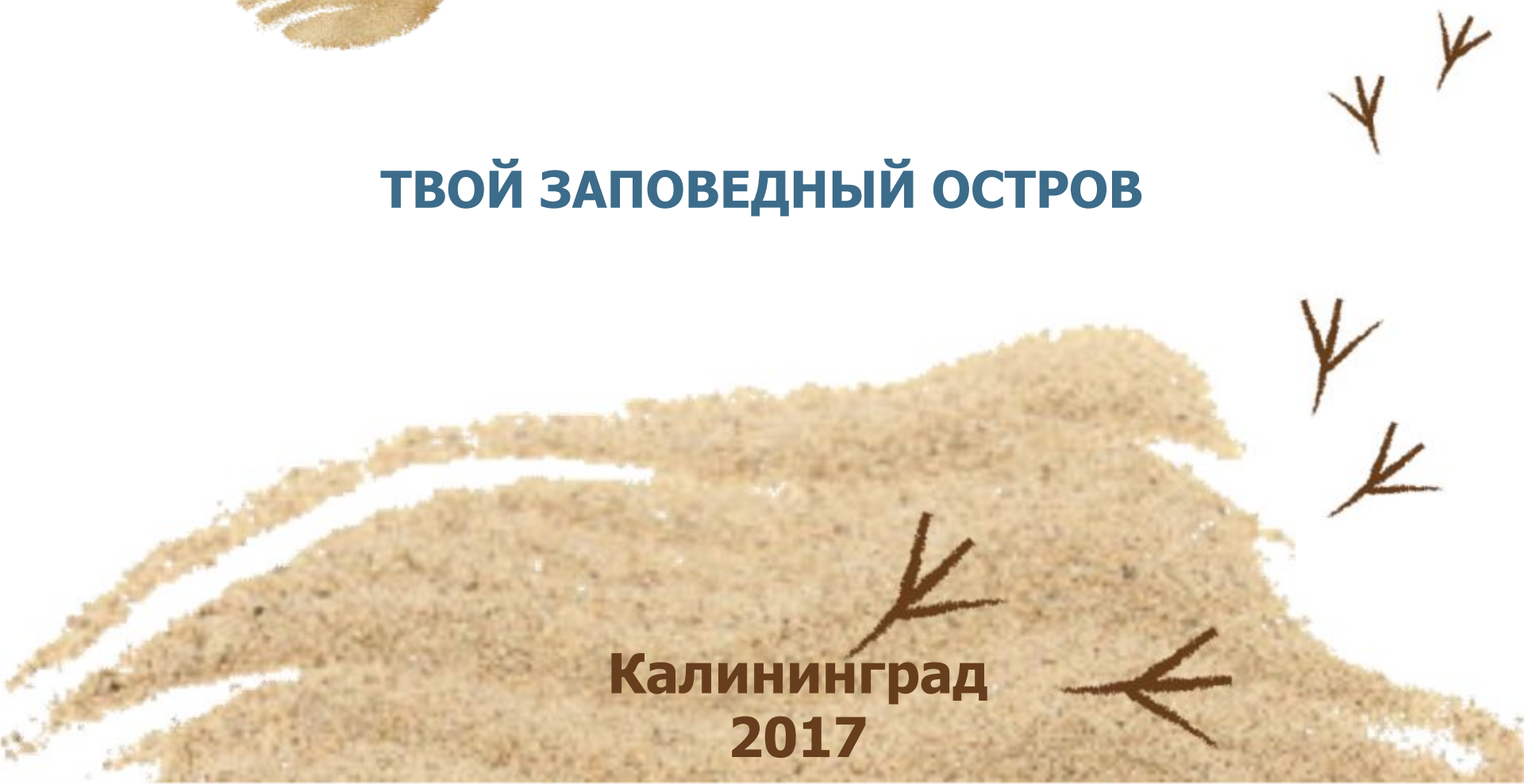


НАЦИОНАЛЬНЫЙ ПАРК

КУРШСКАЯ КОСА

ТВОЙ ЗАПОВЕДНЫЙ ОСТРОВ

**Калининград
2017**





КУРШСКАЯ КОСА –

песчаная полоска суши длиной 98 км. Отделяет пресноводный Куршский залив от соленого Балтийского моря.

Самое узкое место косы – 400 м (п. Лесной), самое широкое – 4 км (п. Рыбачий).

Государственная граница России и Литвы делит ее почти пополам.

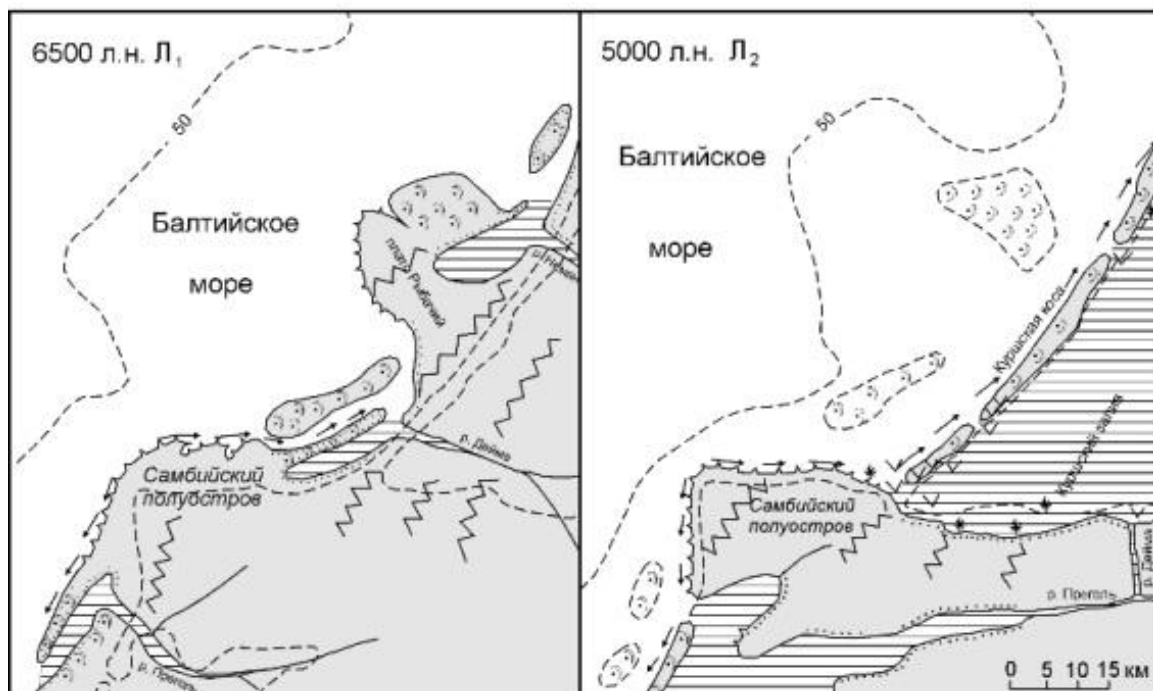
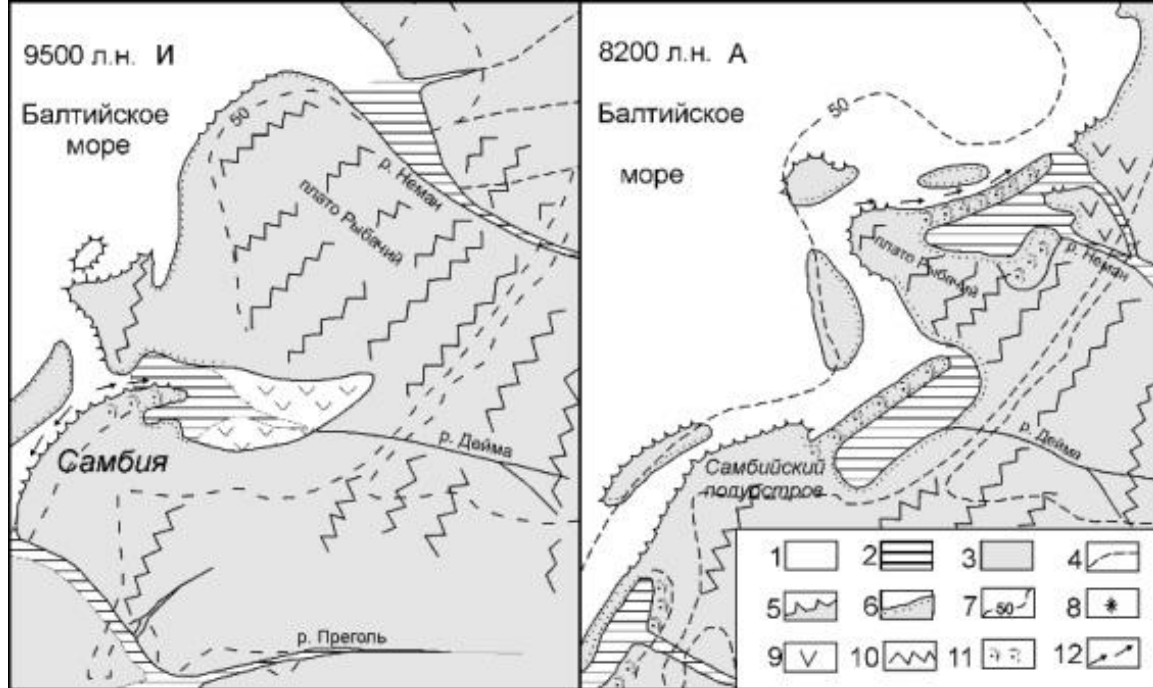
Вся территория имеет статус ООПТ.



НАЦИОНАЛЬНЫЙ ПАРК
КУРШСКАЯ КОСА

Образование Куршской косы

Около 8-5 тысяч лет назад морские волны и течения сотворили тело косы; ветер, навевая дюны, создал ее рельеф, а попавшие в неплодородный песок семена растений постепенно превратили мертвую пустыню в природный рай.



НАЦИОНАЛЬНЫЙ ПАРК
КУРШСКАЯ КОСА

ЖИТЕЛИ КУРШСКОЙ КОСЫ



курши



викинги



тевтонские рыцари



прусы



русские



Куршская коса носит имя коренных её обитателей – племени куршей, которые с давних времен жили на побережье Балтики.

Курши – отважные рыбаки на море, при этом бережно относящиеся к природе Куршской косы.



НАЦИОНАЛЬНЫЙ ПАРК
КУРШСКАЯ КОСА

ЭПОХА ВИКИНГОВ

конец X – середина XI века



НАЦИОНАЛЬНЫЙ ПАРК
КУРШСКАЯ КОСА

ТЕВТОНСКИЙ ОРДЕН НА КОСЕ

XII – XIV века



Ко времени завоевания балтийских земель Тевтонскими рыцарями Куршская коса уже представляла собой непрерывную полосу суши.

Столь выгодное военное и стратегическое значение полуострова не могло остаться без внимания Тевтонского Ордена.



НАЦИОНАЛЬНЫЙ ПАРК

КУРШСКАЯ КОСА

С приходом
тевтонцев на
Куршской косе
начинается
массовая вырубка
лесов



НАЦИОНАЛЬНЫЙ ПАРК
КУРШСКАЯ КОСА

Появление первых охраняемых территорий

В XVIII веке на Куршской косе было основано лесничество «Гренц».



В начале XVIII в. в корневой части полуострова по указу короля Фридриха Вильгельма I был организован заповедник «Королевский лес» для сохранения охотничьих животных и их места обитания.

ПЕСЧАНАЯ КАТАСТРОФА

XVI – XVIII века

Вырубка лесов Куршской косы продолжалась и к началу XIX века поставила ее на грань экологической катастрофы: освободившиеся от растительности пески стали засыпать дороги, посевы, остатки невырубленных лесов и даже целые поселки. На косу пришла беда, как расплата за неразумную деятельность человека.

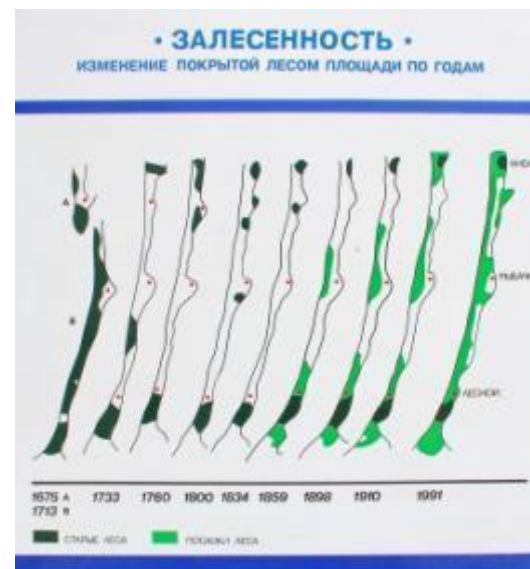
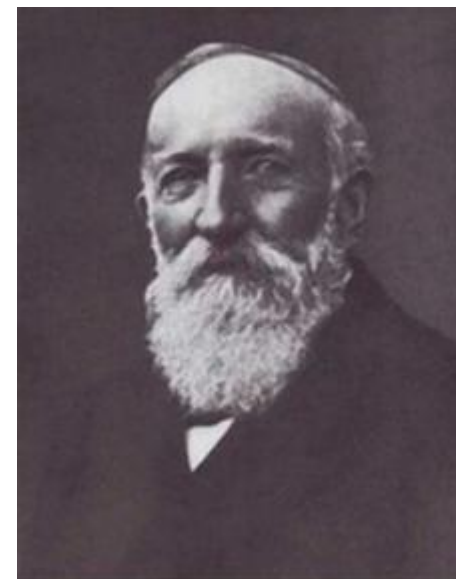


НАЦИОНАЛЬНЫЙ ПАРК
КУРШСКАЯ КОСА

Залесение Куршской косы

В XIX веке началась масштабная борьба с опустыниванием:

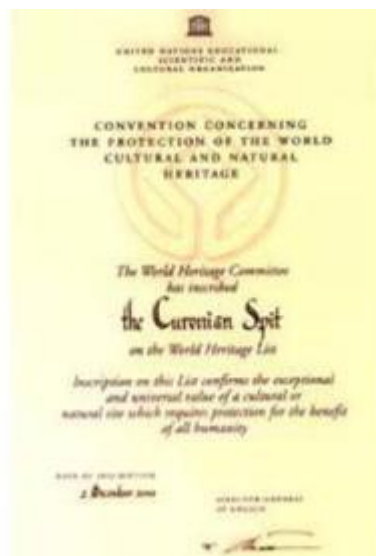
- построен защитный приморский дюнный вал (авандюна) длиной 98 км, и высотой до 15 м;
- созданы обширные лесные плантации.



НАЦИОНАЛЬНЫЙ ПАРК
КУРШСКАЯ КОСА

1937 г. – создание государственного природного заповедника «Немецкий лосиный лес» («Эльхвальд»).

1987 г. – образование государственного национального парка «Куршская коса».



2000 г. – «Куршская коса» внесена в список ЮНЕСКО как единый международный российско-литовский объект в номинации «культурный ландшафт».

Национальный парк – это территория, где в целях охраны окружающей среды ограничена деятельность человека.

Создаются для охраны природы в гармоничном сочетании с экологическим туризмом.



Сочетание разнообразных природных ландшафтов



НАЦИОНАЛЬНЫЙ ПАРК
КУРШСКАЯ КОСА

Земля гнезд

Куршская коса является «птичьим мостом», по которому проходит миграционный путь птиц, перелетающих из Финляндии, Карелии и Прибалтики в южную Европу и Африку.



НАЦИОНАЛЬНЫЙ ПАРК
КУРШСКАЯ КОСА

Разнообразие животных и растений на Куршской косе

На территории парка насчитывается более 880 форм растений и более 290 видов животных.

Животные леса:



Лось



Косуля



Олень



Лисица



Белка



Дятел



Кабан



Растения леса:



Сосна



Ель



Береза



Туя



Рябина



Ольха



Смородина



Животный мир песчаных дюн:



Полевой конек



Скакун приморский



Муравьиный лев



Растительный мир песчаных дюн:



Синеголовник



Чина приморская



Козлобородник



Горчица морская



Качим (перекати-поле)



Животный мир Балтийского моря:



Серый тюлень



Морянка



Мидии



Камбала



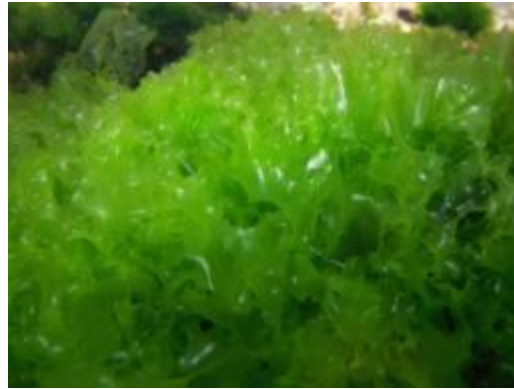
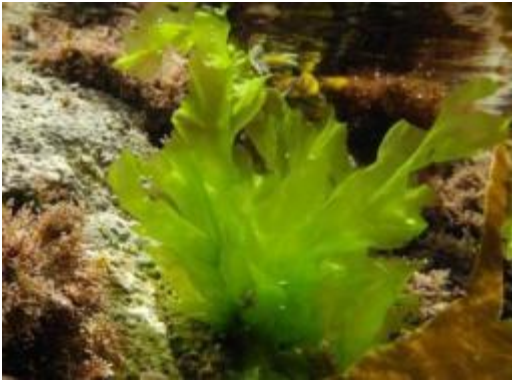
Сарган



Бычок



Растительный мир Балтийского моря:



Зеленые водоросли



Бурые водоросли



Красные водоросли



Животный мир Куршского залива:



Бобр речной



Выдра



Лебедь-шипун



Кряква



Угорь



Лещ



Растительный мир Куршского залива:



Рогоз



Тростник



Камыш



Кувшинка



Кубышка



Редкие и охраняемые виды Куршской косы:



Серый тюлень



Камышовая жаба



Орлан-белохвост



Смолевка татарская



Ятрышник дремлик



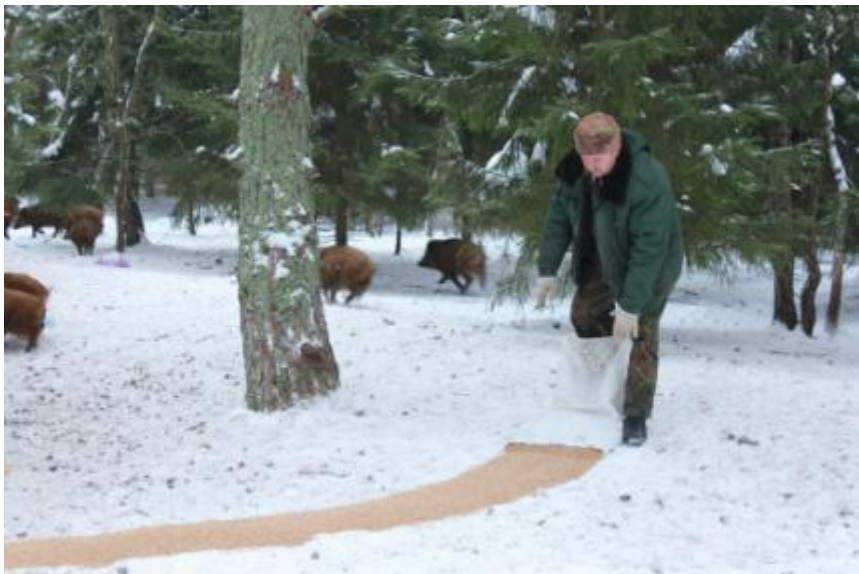
Дремлик ржаво-красный



НАЦИОНАЛЬНЫЙ ПАРК
КУРШСКАЯ КОСА

Природоохранная работа:

- восстановление авандюны;
- уход за лесом (уборка, пожарная безопасность, подкормка животных);
- восстановление леса (питомники);
- обустройство маршрутов;
- создание условий для регулируемого отдыха.



НАЦИОНАЛЬНЫЙ ПАРК
КУРШСКАЯ КОСА

Научная работа сотрудников парка:

- наблюдения за животным и растительным миром;
- наблюдения в неживой природе (вода, воздух, почва);
- наблюдения и рекомендации по количеству посещений маршрутов туристами.



На территории парка:

Полевой стационар кольцевания птиц «Фрингилла»

(подразделение первой в мире орнитологической станции, основанной И. Тинеманном).

Научная база АтлантНИРО
(исследования и рыборазведение мальков).



НАЦИОНАЛЬНЫЙ ПАРК
КУРШСКАЯ КОСА

Работа отдела экологического просвещения:

- Содержание и развитие Визит-центра для посетителей;
- организация и проведение экскурсий, мероприятий, праздников;
- работа со школьниками и преподавателями; СМИ.



НАЦИОНАЛЬНЫЙ ПАРК
КУРШСКАЯ КОСА



НАЦИОНАЛЬНЫЙ ПАРК

КУРШСКАЯ КОСА

**Благодарим за внимание!
До новых встреч!**

**Калининград
2017**

