


Заседание клуба «Мы и окружающий мир»

A wide-angle photograph of an Arctic landscape. The foreground is a vast, flat, snow-covered plain. In the middle ground, there are several snow-capped mountains and rocky outcrops. The sky is filled with soft, white clouds, and the overall lighting is diffused, suggesting an overcast day. The text "Ледяная зона (Арктика)" is overlaid in the center in a large, white, sans-serif font.

Ледяная зона (Арктика)

План заседания:

**1. МЕСТО ПОЛОЖЕНИЯ
ЛЕДЯНОЙ ЗОНЫ И ЕЁ
ОСОБЕННОСТИ .**

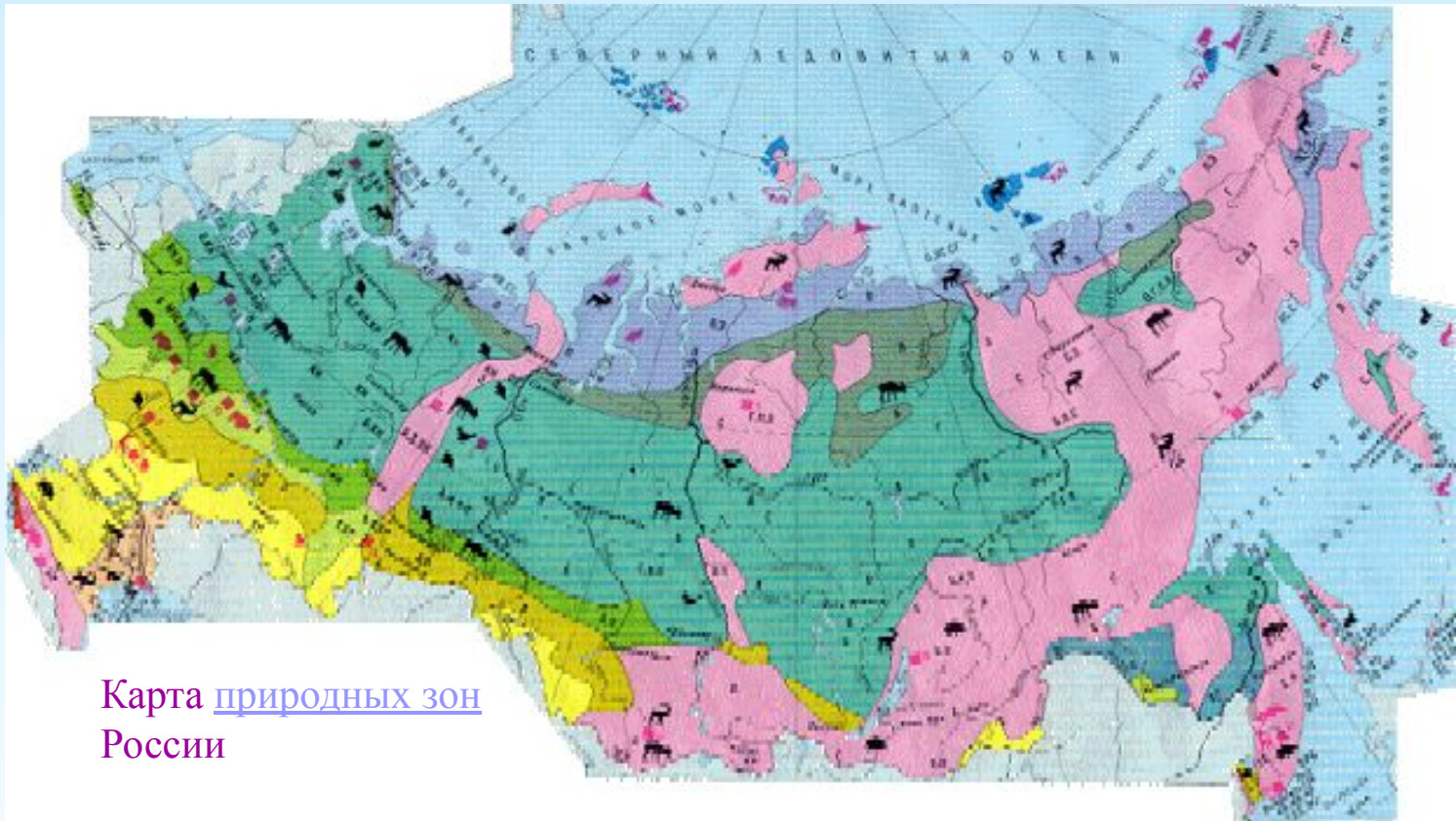
2. РАСТЕНИЯ ЛЕДЯНОЙ ЗОНЫ.

3. ЖИВОТНЫЕ ЛЕДЯНОЙ ЗОНЫ

4. АРКТИКА И ЧЕЛОВЕК.

**5. РАБОТА СО СПРАВОЧНОЙ
ЛИТЕРАТУРОЙ.**

ЛЕДЯНАЯ ЗОНА НА КАРТЕ РОССИИ



Карта природных зон
России

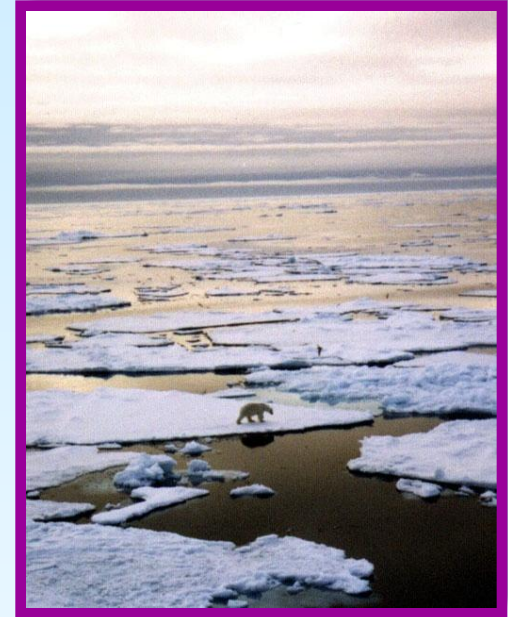
Ледяная зона расположена в Арктике – огромном пространстве, включающем Северный Ледовитый океан, его моря и острова на Крайнем Севере нашей страны.



ОСОБЕННОСТИ ПРИРОДНЫХ УСЛОВИЙ

Погода:

- Лучи солнца скользят по поверхности, давая ей очень мало тепла.
- Всё покрыто льдом. Там, где нет льда суша промерзает на много метров глубину. Почва на арктических островах не образуется.
- Зима – суровая, длительная, с полярной ночью. Часто бушует пурга, температура понижается до -60 градусов.
- Лето – короткое, холодное, с полярным днём. Температура лишь на несколько градусов выше нуля.



Полярная ночь



Северное сияние



Полярный день



РАСТЕНИЯ АРКТИКИ

На камнях островов
встречаются лишайники,
похожие на накипь.
Кое-где растут мхи,
полярный мак.

Полярный мак



ЖИВОТНЫЕ АРКТИКИ

Тюлень

Приспособления:

- Удлиненное обтекаемое тело, ноги превратились в ласты.
- Толстый слой жира защищает от холода.

В воде тюлени добывают рыбу, а отдыхают и выращивают детёнышей на суше или на льдинах. Здесь они неуклюжи и легко становятся добычей белых медведей.



Гренландский кит.

Приспособления:

- Очень толстый подкожный слой жира.
- Отличный слух.
- Китовый ус (роговые пластины с бахромой во рту) – отличная «цедилка». Набрал воду с рачками, мелкими рыбами, кит выталкивает воду между пластинами своей «цедилки». Вся мелкая живность остаётся во рту.



ЖИВОТНЫЕ АРКТИКИ

Белый медведь

Приспособления:

- Узкое обтекаемое туловище, узкая голова с высоко расположенными глазами, длинная подвижная шея – признаки хорошего пловца и ныряльщика.
- Широкие лапы с прочными изогнутыми когтями позволяют с лёгкостью карабкаться по торосам, служат для удержания крупной добычи.
- Глаза хорошо видят и в воздухе, и под водой.
- Способен хорошо ориентироваться в пространстве при длительных миграциях.



Птичьи базары.

Массовые скопления птиц в гнездовьях (кайры, тупики, чайки-моевки, бургомистры, гагарки).

Причины образования «птичьих базаров»:

- Там, где много корма (рыбы в прибрежных водах), мало места для устройства гнёзд.
- Собираясь в колонии, птицы лучше защищают себя от врагов.



АРКТИКА И ЧЕЛОВЕК



Пути освоения человеком природы:

- Рыболовство и охота
- Северный морской путь
- Изучение природы Севера, наблюдения за погодой.



ПРИРОДА АРКТИКИ В ОПАСНОСТИ

Причины:

- Неумеренная охота
- Хищническое рыболовство
- Загрязнение океана мусором с проходящих судов
- Аварии на танкерах



S O S



ЗАПОВЕДНИК «ОСТРОВ ВРАНГЕЛЯ»



ЖИВОТНЫЕ ЗАПОВЕДНИКА

Белый медведь

Как редкий вид включён в «Красные книги» - международную и России. Охота на него запрещена.

На острове располагается главный «родильный дом» белых медведей. Из разных уголков Арктики приходят сюда белые медведицы, залегают в берлоги, рожают малышей, а весной переселяются с ними на морские льды.



ЖИВОТНЫЕ ЗАПОВЕДНИКА



Морж

Бивни моржа достигают в длину 70-80см. Ими морж распахивает морское дно в поисках основного корма – моллюсков.

На острове самые крупные в мире лежбища моржей! Десятки тысяч моржей лежат, тесно прижавшись друг к другу, головами к морю. Местами звери громоздятся в два, а то и в три слоя. Воздух сотрясает богатырский храп спящих моржей, рёв и визг бодрствующих.

ЖИВОТНЫЕ ЗАПОВЕДНИКА

Белый гусь

На острове Врангеля единственное место в России, где гнездятся белые гуси (кроме чёрных концов их крыльев, всё оперение птиц белое).

Гуси приспособились к короткому арктическому лету. Срок насиживания яиц, рост и развитие птенцов, линька оперения – всё короче, чем у других видов гусей. В начале июня стаи прилетают на остров, а в середине августа вместе с молодыми гусятами уже улетают к местам зимовок в Калифорнию.



Овцебык

Этот крупный зверь (масса самцов 400 – 500кг) некогда обитал на территории нашей страны, но потом исчез. Он сохранился в Северной Америке. Оттуда и было привезено стадо в 20 голов.

Сейчас в заповеднике обитает не менее 500 овцебыков. Эти животные исключительно неразборчивы в выборе корма, легко переносят сильные морозы и ураганные ветры.

ПРОВЕРЬ СЕБЯ

1. О каком животном идёт речь? Хорошо плавает, ноги превратились в ласты. Добывает корм – рыбу.

- А) Белый медведь.
- Б) Полярный кит.
- В) Тюлень

2. Закончи составление цепи питания.

Рыба → Морж →

3. «Родильный дом» для белых медведей находится:

- А) На п/о Таймыр.
- Б) На острове Врангеля

4) Полярная ночь и полярный день длятся в Арктике:

- А) Несколько дней
- Б) Несколько месяцев
- В) Несколько лет

5) В зоне Арктики люди занимаются:

- А) Земледелием
- Б) Охотой
- С) Рыболовством

6. Площадь Арктики составляет:

- А) 72 млн. кв. км
- Б) 27 млн. кв. км
- В) 27 млн. кв. м

