

The left side of the slide features a decorative design consisting of several vertical stripes in shades of green and grey, and a cluster of five dark blue circles of varying sizes arranged in a roughly vertical line.

ЛЕСОПАРКОВЫЙ ЗАЩИТНЫЙ ПОЯС МОСКВЫ

Подготовила: Макарычева Людмила

Что это такое?

Лесопарковый защитный пояс (ЛПЗП)

Защитный пояс лесных и других озелененных территорий вокруг Москвы. Предназначен для поддержания благоприятной экологической обстановки в столице и создания мест отдыха для горожан.



Что это такое?

Это территория вокруг МКАД шириной от 10 до 15 километров. На западе он простирается до нижнего течения реки Истры, на юге - до Пахры и Десны, на востоке - до Пехорки. На севере в лесозащитный пояс входят водохранилища Канала им. Москвы. В пределах лесозащитного пояса растут все типы лесов: еловые, березняки, липовые, дубравы, смешанные. Более тысячи гектаров занимают болота



ГРАНИЦА

Границы
Лесопаркового
защитного пояса
Москвы в сравнении с
недавним
административно-
территориальным
делением (уровень
районов и городских
округов)



Список городов ЛПЗП:

- Одинцово
- Красногорск
- Химки
- Долгопрудный
- Лобня
- Мытищи
- Балашиха
- Реутов
- Железнодорожный (в период существования ЛПЗП в составе Москвы в него входила только западная часть города)
- Люберцы
- Котельники
- Дзержинский
- Лыткарино
- Видное
- Московский



ФОРМИРОВАНИЕ ЛЕСОПАРКОВОГО ЗАЩИТНОГО ПОЯСА

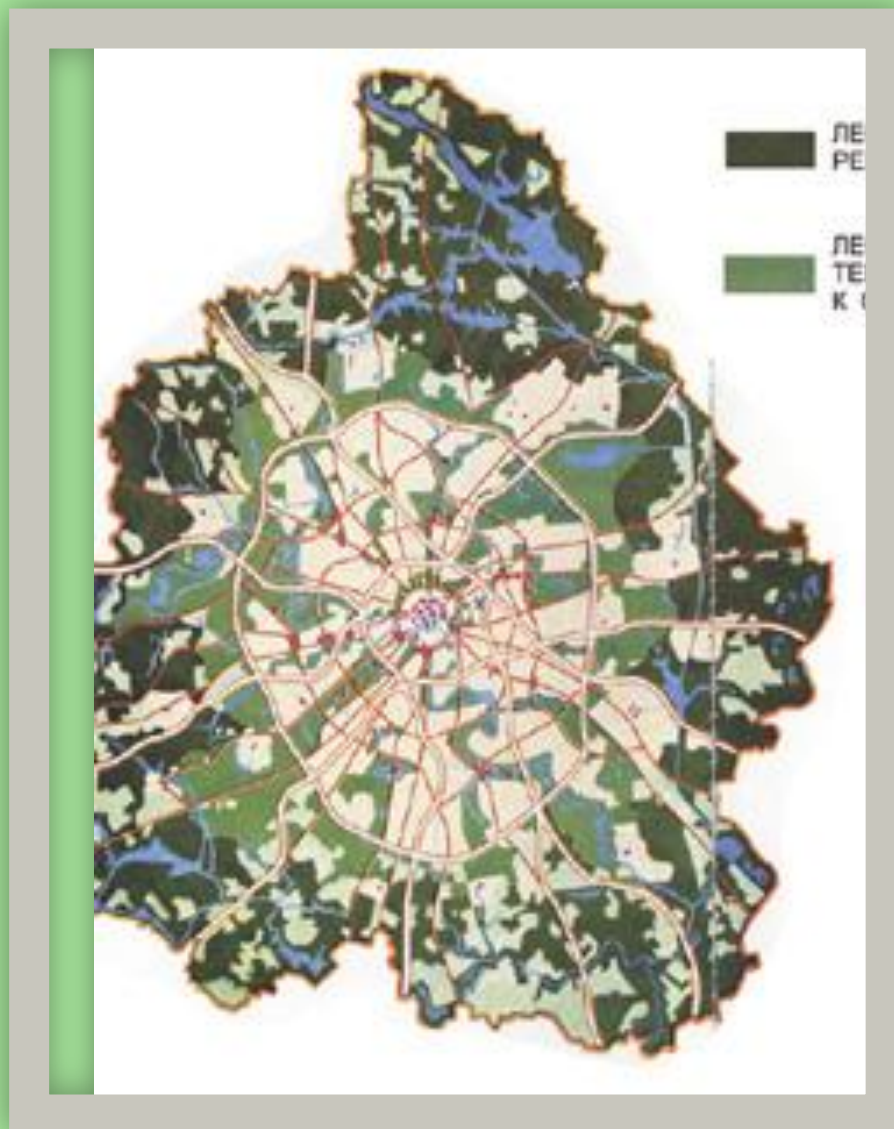


Создание лесопаркового защитного пояса вокруг Москвы впервые предусматривалось Генеральным планом реконструкции Москвы 1935 г. Зелёный пояс вместе с ближайшими лесами области и насаждениями города формирует целостную, разветвленную систему озеленения столицы.



РАЗВИТИЕ ПОЯСА В ПОСЛЕВОЕННЫЙ ПЕРИОД

Война вызвала ускоренный промышленный рост посёлков, расположенных в пределах пояса. Здесь разместились новые объекты, мастерские переоборудовались в заводы.



РАЗВИТИЕ ПОЯСА В ПОСЛЕВОЕННЫЙ ПЕРИОД

В 1960 г. на территории ЛПЗП находилось девять городов, много рабочих и дачных поселков и свыше 600 мелких населенных мест. Население этого пояса (включая и сельское) составляло более 20 % от численности населения Москвы (в границах 1959 г.)



РАЗВИТИЕ ПОЯСА В ПОСЛЕВОЕННЫЙ ПЕРИОД



Развитие Москвы (в 1984 около 10 тыс. га земель Лесопаркового защитного пояса включены в её границы), интенсивное дачное и коттеджное строительство, под которое иногда отводятся ценные природные территории защитного пояса, постепенно снижают его природоохранную роль.



ПРОБЛЕМЫ



Ситуация с легкими Москвы критическая. За последние годы территория лесозащитного пояса вокруг столицы сократилась с 54 до 53 тысяч гектаров. Если деревья продолжат вырубать - пересохнут ближайшие к ним водоемы. Микроклимат в Москве резко ухудшится. Пойдут в рост легочные и онкологические заболевания. Допускается несанкционированный въезд транспорта, территория своевременно не очищается от сухой травы, мусора и упавших деревьев.

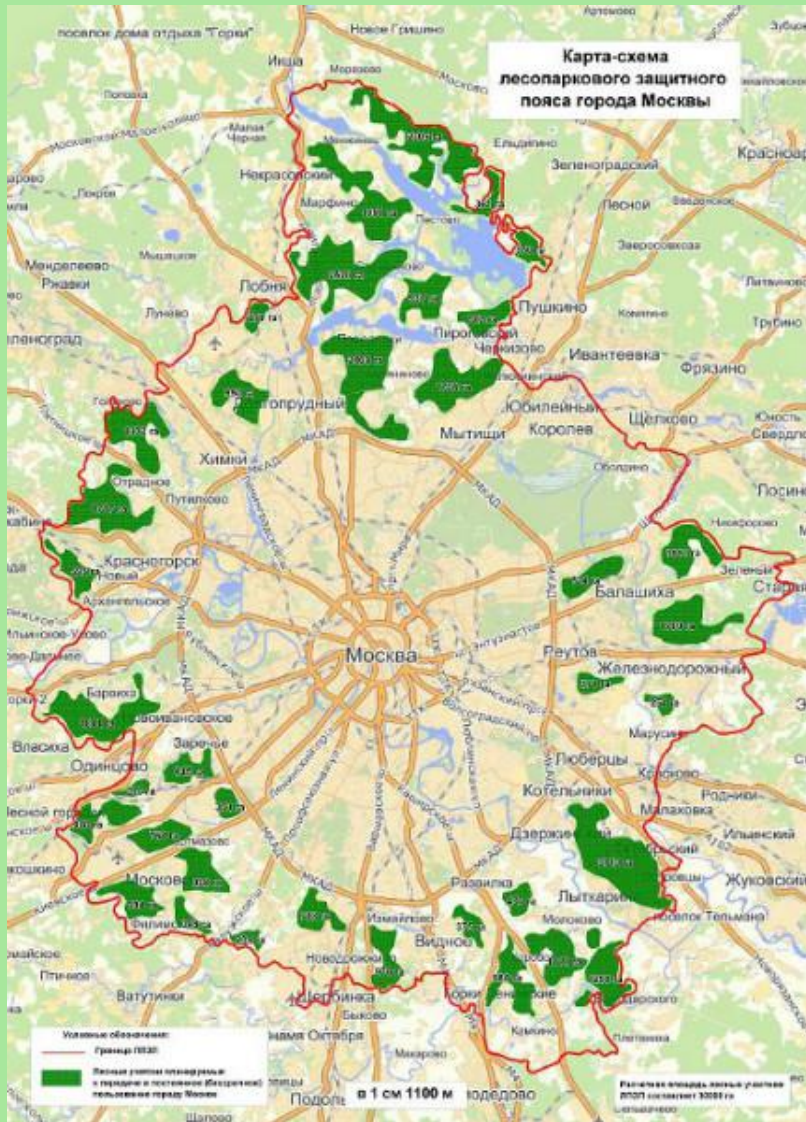


Мы можем помочь:

- предупреждать и тушить пожары
- очищать лесопарки от сухой травы, сухостоя и ветровала
- собирать и вывозить бытовой мусор
- восстанавливать погибшие участки леса
- создать инфраструктуру для проведения досуговых, спортивных и туристических мероприятий.



В НАШИ ДНИ



В соответствии с проектом государственной программы "Охрана окружающей среды на 2012-2016 годы» из бюджета Москвы на эти цели будет выделяться более 1 млрд. рублей ежегодно. Руководитель Департамента природопользования и охраны окружающей среды Антон Кульбачевский отметил, что «это позволит значительно улучшить качество лесохозяйственных работ на территории лесопаркового защитного пояса



ГОРЕНСКИЙ ЛЕСОПАРК



Лесопарк общей площадью 1371 га создан в 1935 г. На западе он граничит с Москвой, на юге и востоке - Балашихой, с севера ограничивается Щёлковским шоссе. Его леса расположены в Московской Мещере с характерным представительством сосновых лесов в сочетании с озерами и болотами.



ПИРОГОВСКИЙ ЛЕСОПАРК

Широко распространенные здесь ранее вековые сосновые и еловые леса сменились на березовые рощи. Однако под пологом березняков успешно произрастает еловый подрост. В подлеске часто встречаются крушина ломкая, жимолость обыкновенная, калина обыкновенная, рябина. В лесных массивах, примыкающих к стрельбищу “Динамо”, имеются заросли свидины кроваво-красной. Слева от дороги на Пирогово за д. Высоково - ель в возрасте более 100 лет, диаметром больше 1 м.



СПАСИБО ЗА ВНИМАНИЕ.

