

Левитан
Исаак Ильич

Воспитатель: Яковлева

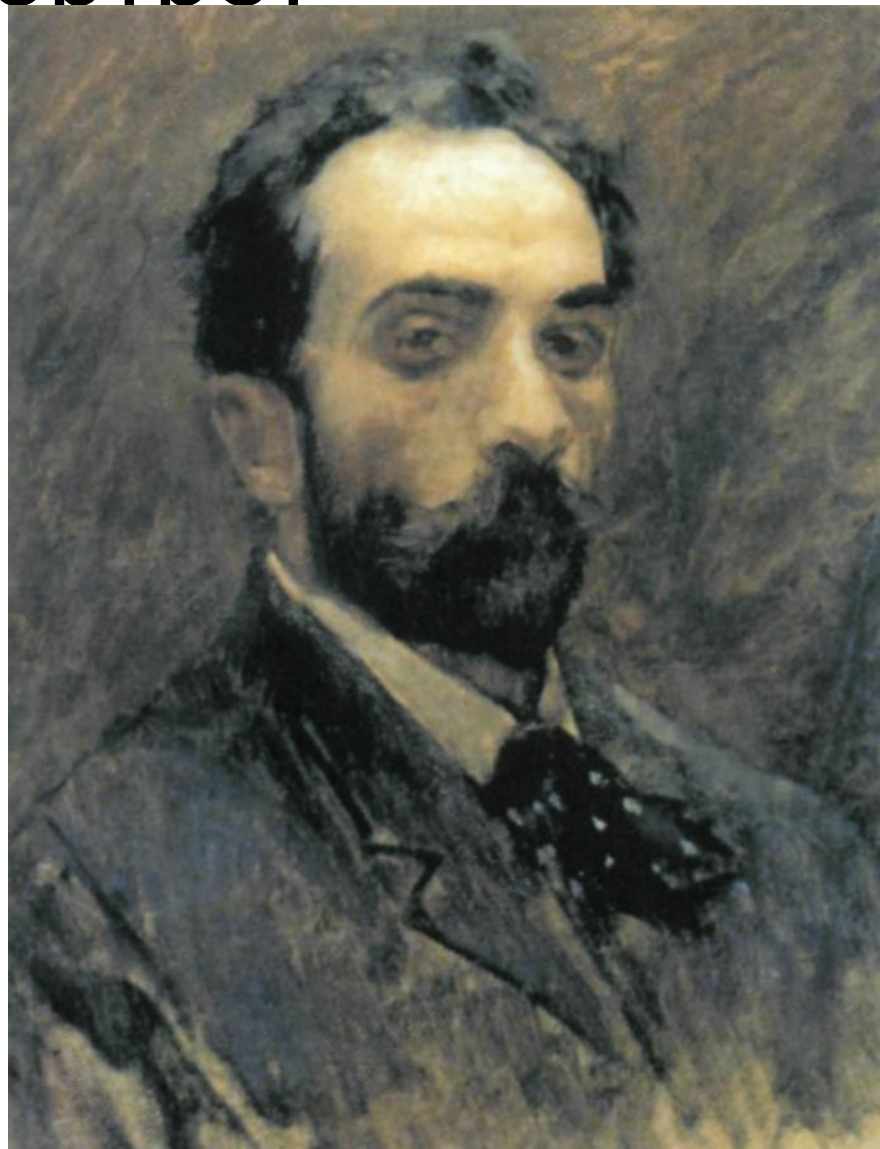
Евгения Петровна

Дата проведения: 11.03.2013г.

И.И. Левитан

Автопортрет

- Исаак Ильич Левитан (1860-1900) учился в Московском училище живописи, ваяния и зодчества под руководством А. Саврасова и В.Поленова.
- С восемнадцати лет Левитан начал выставлять свои работы, вскоре обратившие на себя всеобщее внимание.
- Зрелый период Левитана как мастера пейзажа-картины, умеющего превратить простой мотив в типический образ России, характеризуется светонасыщенностью, прозрачностью чистых цветов, внутренней динамикой живописи.
- В 1898 году Левитан начал преподавать в том самом училище, в котором некогда учился сам. Он проработал там всего два года, но успел создать прекрасную пейзажную мастерскую. Левитан прожил всего сорок лет. Тем не менее в живописи он создал свой собственный стиль русского пейзажа, по справедливости названный левитановским.



И.И. Левитан

Вечер на Волге

- В своей картине Левитан берет цвет крупными планами: темная, зеленовато-палевая береговая полоса, серо-стальная гладь реки, темно-серая, глуховатая по общему тону полоса сгустившихся облаков и серебристый просвет неба у края картины. Цвет в картине «Вечер на Волге» играет значительную роль в передаче эмоционального строя пейзажа. Приглушенный, спокойный и мягкий он способствует впечатлению тишины, которой объята широкая река. Состояние покоя, в который погружена природа помогает художнику дать Волгу во всей ее величавости.



И.И. Левитан

Вечер. Золотой плес

- В картине Левитан запечатлевает переходный момент, когда пепельно-золотистые краски неба, золотой туман предзакатного часа, окутывающий очертания дальнего берега, еще борются с сумраком наступающего вечера, но уже вот-вот будут поглощены сгущающейся мглой. Тишина спускается на землю. Легким силуэтом рисуется в широких просторах волжского пейзажа церковь. Ей вторит в отдалении другая, почти тонущая в серовато-мглистой пелене тумана. Деревья и кусты ближнего берега также начинают смотреться темными, обобщенными силуэтами, усиливая ощущение надвигающейся темноты.



И.И. Левитан

Вечерний звон

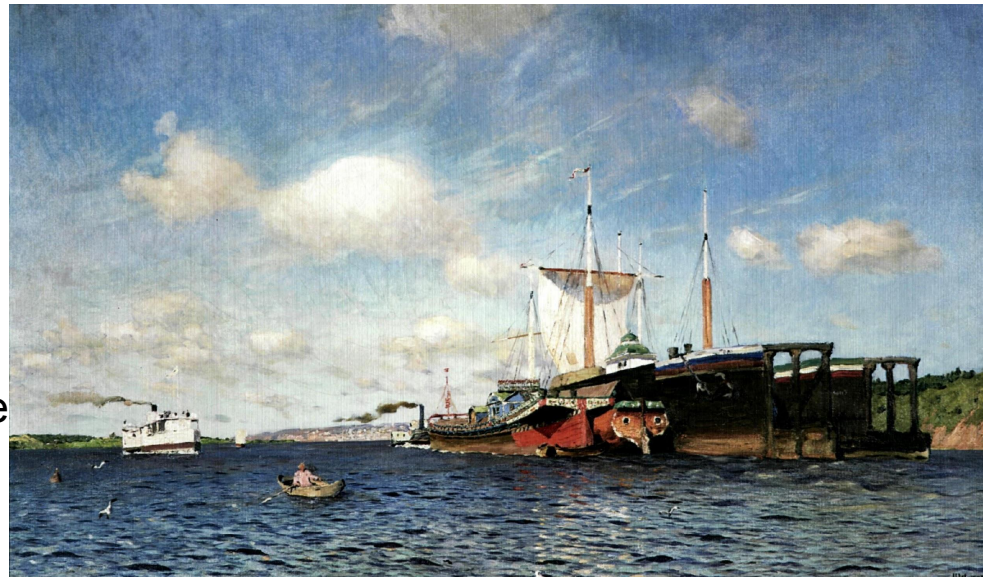
- В картине мягкие розовато-золотистые лучи заходящего солнца, разлитые вокруг, как будто вносят в природу мир и успокоение. Не чувствуется ни малейшего дуновения ветерка, недвижима зеркальная гладь воды, не шелохнутся деревья, торжественно высятся в отдалении белокаменные церкви монастыря. Объятый тишиной неподвижно сидит в лодке у берега человек, другая лодка неслышно скользит по воде. Все в картине дышит умиротворенностью и тишиной, проникнуто ощущением красоты и гармонии бытия.



И.И. Левитан

Свежий ветер. Волга

- Краски картины звонкие, радостные. Сочетания синего, белого, зеленого, желтого, красного цветов. Это помогает художнику создать народный образ: снуют быстроходные пароходы, величаво плывут нарядные расшивы с белыми, наполненными ветром парусами, тихо скользят барки, покачиваются на волнах рыбацкие лодки.
- Свежий ветер, пронесшийся над Волгой, словно вдохнул в нее новые силы, наполнил природу молодым задором: легко и весело бегут по голубому небу белые стайки облаков, стремительно катит свои синие воды река, камнем падают на воду чайки, изумрудную зеленью покрылись волжские берега.



И.И. Левитан

Март

- Художник изображает самое начало весны, когда природа погружена в тишину, но уже теплые лучи весеннего солнца начинают согревать землю. И вот этот мягкий солнечный свет, разлитый в картине, прежде всего и вызывает ощущение наступления весны. Все словно замерло кругом, согретое солнечным теплом. Не шелхнутся деревья, гладкая стена дома залита ровным золотистым светом, тихо стоит, погрузившись в дрему, лошадка у крыльца. Под действием солнечных лучей глубокие снежные сугробы осели и потеряли свою белизну. Кажется, в тишине можно слышать капли. В прозрачном воздухе особенно звучат голубой цвет бездонного неба, синие тени на снегу. Этот звонкий цвет вносит в общее ясное и светлое настроение картины ноту ликующей радости.



И.И. Левитан

Золотая осень

- Живопись картины отличается декоративностью, свободной, широкой манерой письма. Не осеннее увядание природы в начальные дни осени, а ее яркую красу воспевает Левитан в картине. Кажется, будто природа оделась в свой самый праздничный наряд. Благодаря прозрачности осеннего воздуха «баgreц и золото» лесов и синева небес звучат в картине в полную силу. Они – основа того мажорного, жизнеутверждающего тона, который господствует в пейзаже. Но прозрачность воздуха создает также впечатление, будто жизнь на какой-то миг остановилась, достигнув полноты своего выражения. Вслед за этим мгновением должно начаться увядание природы, осень должна вступить в свои права.



И.И. Левитан

Весна – большая вода

- В картине Левитан изображает весну, но уже вступившую в свои права, когда только что стаял снег и разлились реки, однако деревья, раскрывшиеся навстречу солнцу, еще не успели покрыться пушистой зеленью. Гибкие стволы и ветки молодых осинки и берез образуют прозрачное кружево, наброшенное на пейзаж, который благодаря этому кажется почти невесомым. Вся картина построена на сочетании холодных голубых тонов воды и неба, и теплых рыжевато-песочных тонов деревьев, и береговой полосы. Отсюда рождается ощущение в свежем, чистом воздухе весеннего тепла. Полное безлюдье пейзажа помогает почувствовать тишину, разлитую вокруг, погрузиться в созерцание внутренней жизни природы.



И.И. Левитан

Озеро

- Полотно производит удивительно свежее, сильное и радостное впечатление. Левитан создает картину русской природы: холмистая, широко раскинувшаяся равнина средней полосы России, разбросанные тут и там деревеньки со сверкающими в лучах солнца церквями, большое, начинающее мелеть озеро и высокое голубое небо, по которому легкий ветер гонит белые облака.
- Полотно «Озеро» воспринимается как действительное торжество жизни.



И.И. Левитан

Над вечным покоем

- Это полотно беспредельной тоски и скорби. Суровая, безразличная к человеку природа живет в картине своей особой, тревожной и напряженной жизнью. Маленькой песчинкой, затерявшейся во вселенной, чувствует себя человек.
- Ощущение одиночества человека, его ничтожности перед бесконечно великой природой, насквозь пронизывающее созданный художником образ, сообщает картине подлинно трагическое звучание.

