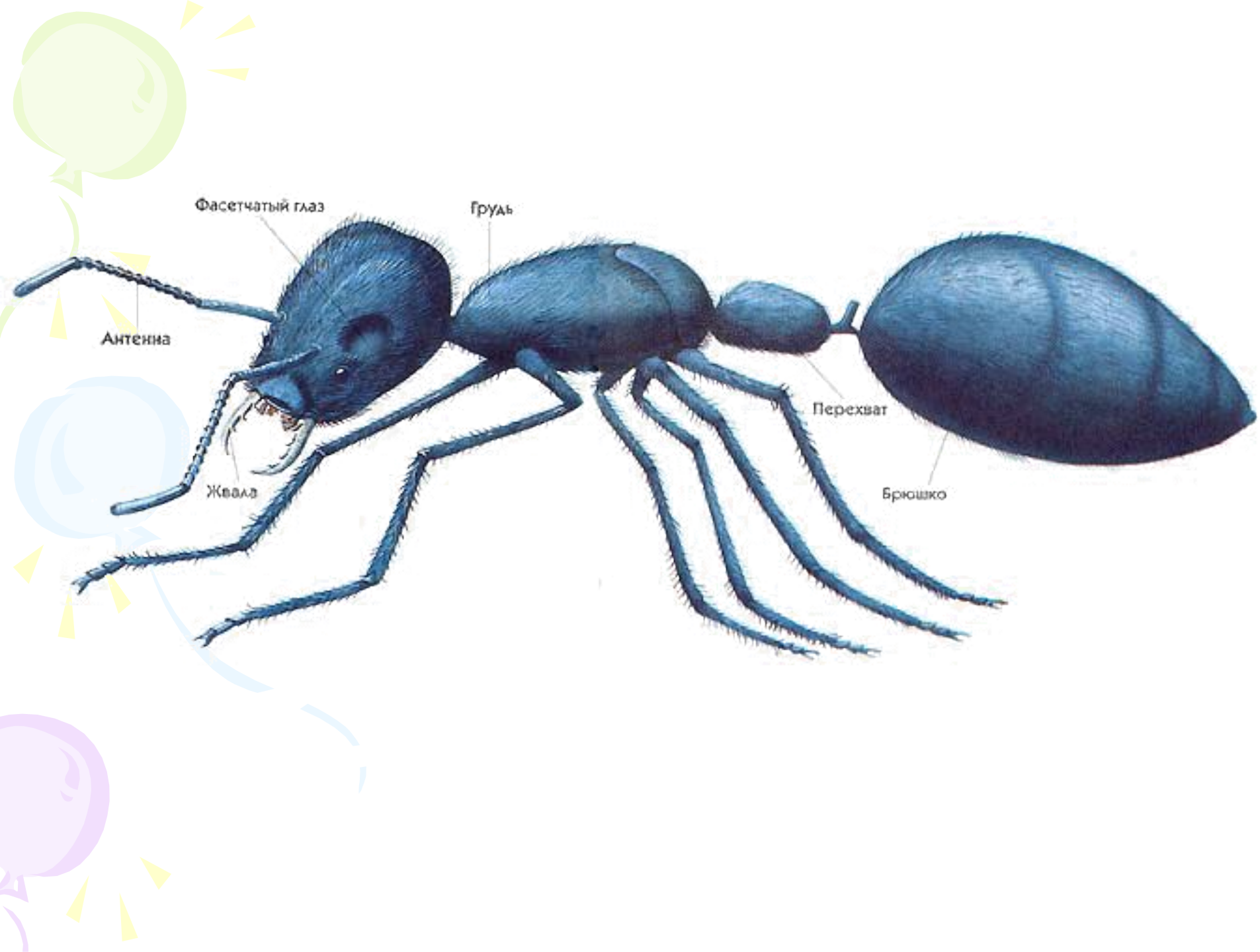




Муравьиная ЖИЗНЬ

**Один день из жизни
муравья**





Фасетчатый глаз

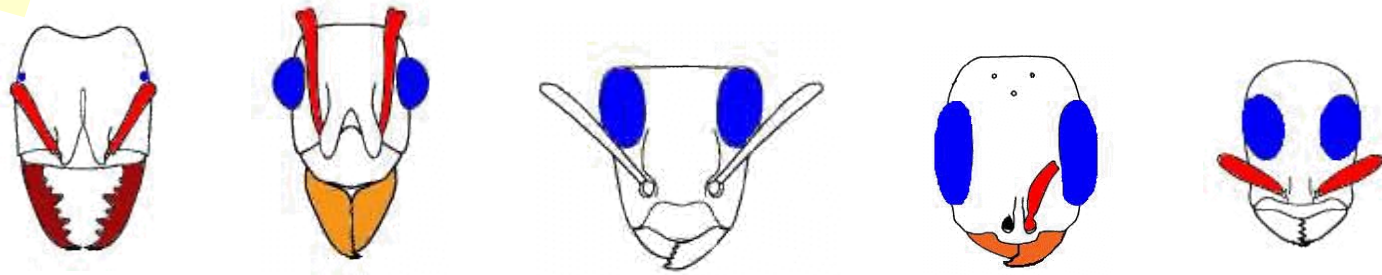
Грудь

Антенна

Жвала

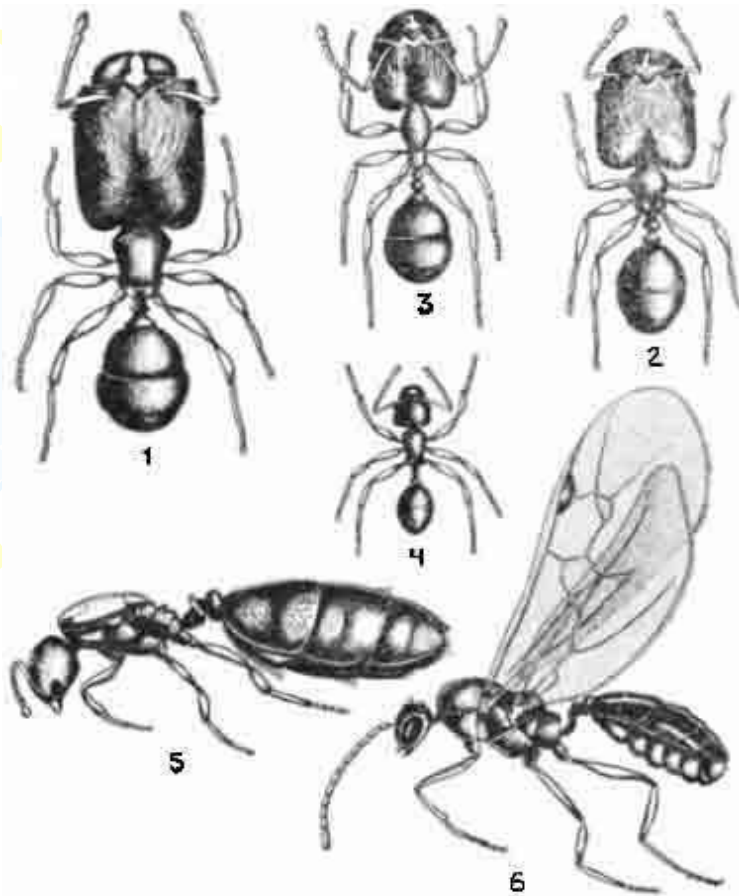
Перехват

Брюшко



Сравнение величины глаз (цвет условный)

- Голова у муравьёв весьма подвижна и очень важна в диагностике видовой принадлежности. Голова состоит из собственно головной капсулы, прикрепленных к ней пары усиков (антенн), двух фасеточных глаз, трех простых глазков и ротовых частей. Самые крупные глаза, занимающие почти половину головы отмечены у африканского рода *Santschiella*. Простые глазки всегда имеются у крылатых особей, а фасеточные глаза, хотя, обычно и имеются у всех трех каст, но у рабочих особей некоторых видов, живущих под землей (*Amblyopone*, *Ponera*, *Diplorhoptum* и др.) они могут быть редуцированы до нескольких фасеток, а у очень мелких *Leptanillinae* и большинства кочевников *Dorylinae* как рабочие, так и самки полностью лишены глаз и простых глазков.



- рабочие (1-4),
- самка (5)
- самец (6)

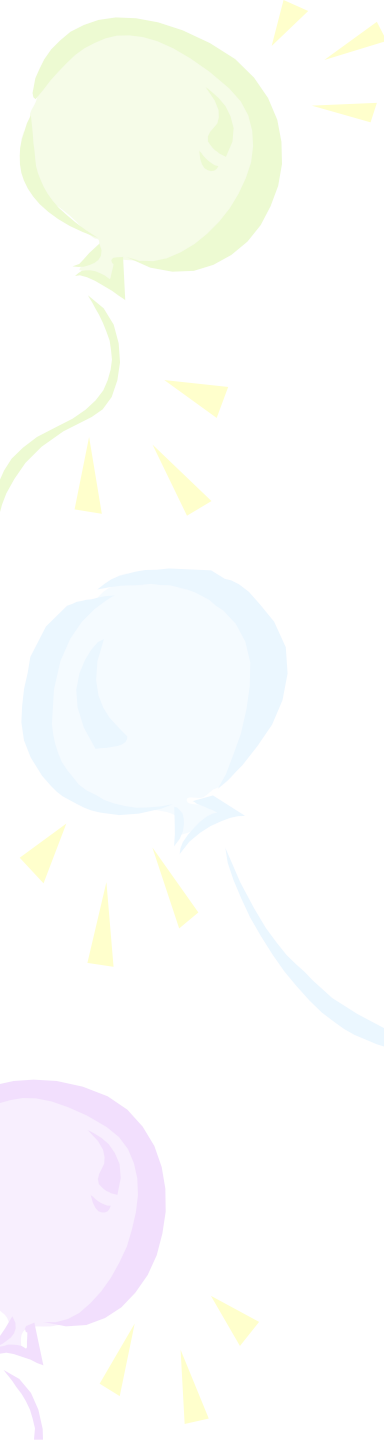


Just4You
www.j4u.ru









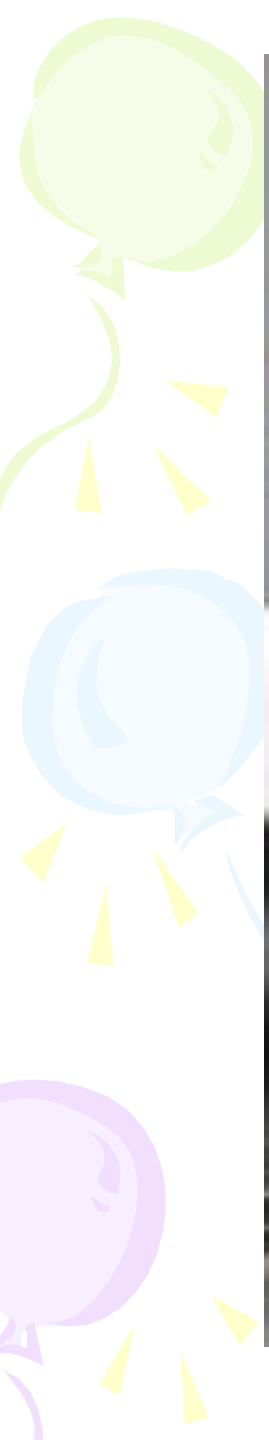
Где бы укусить...

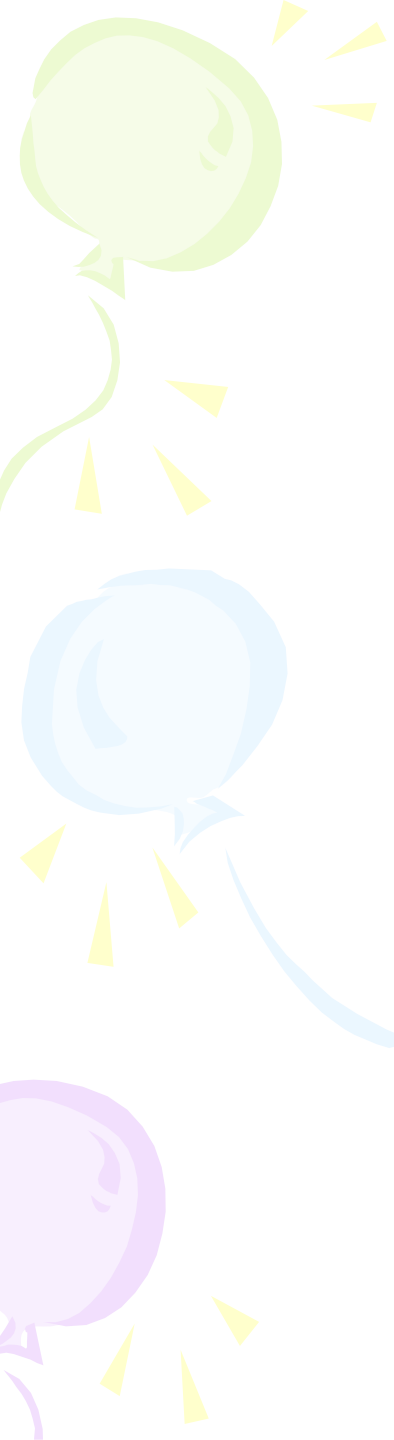
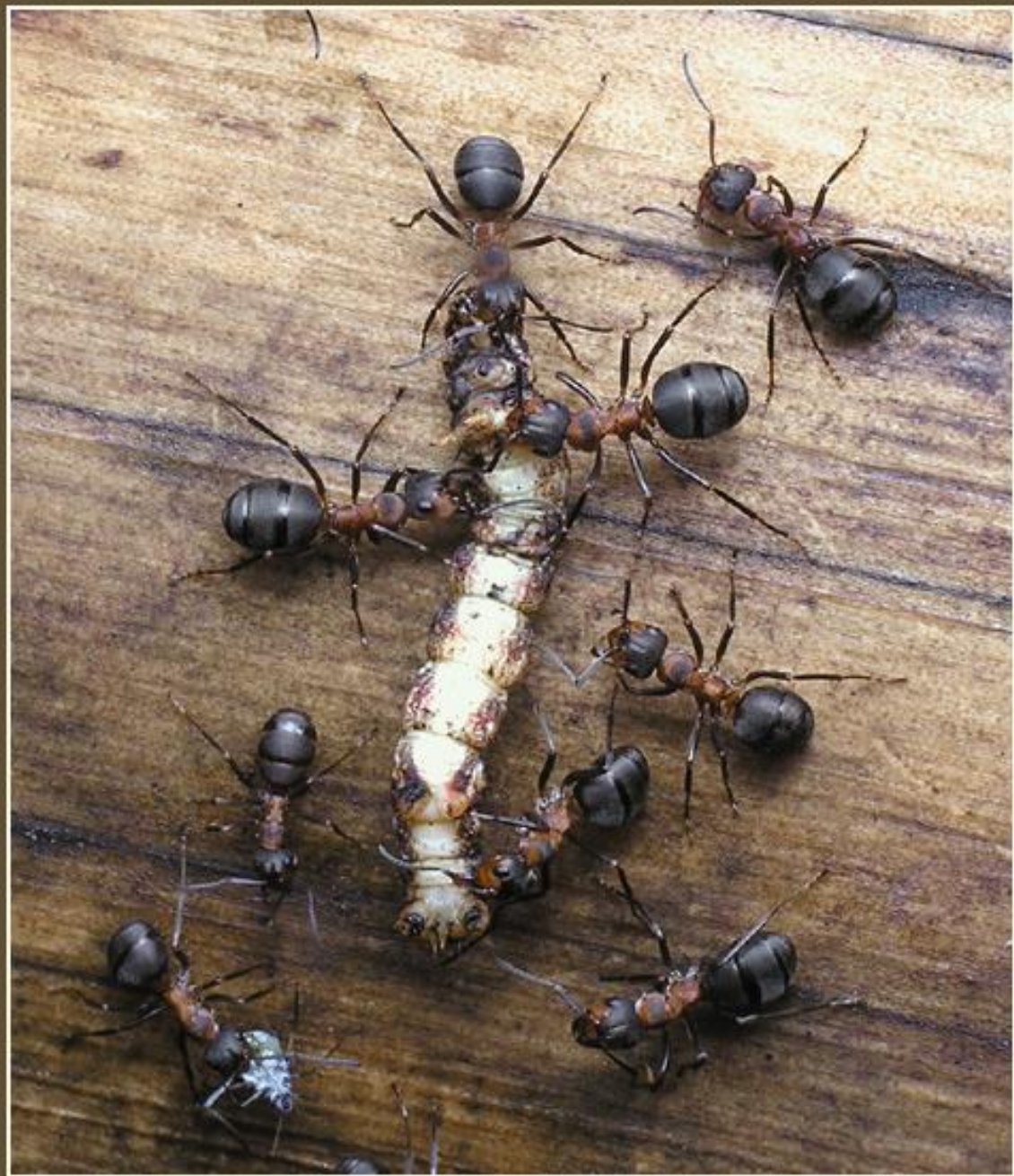


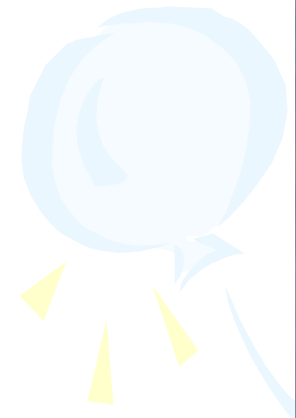


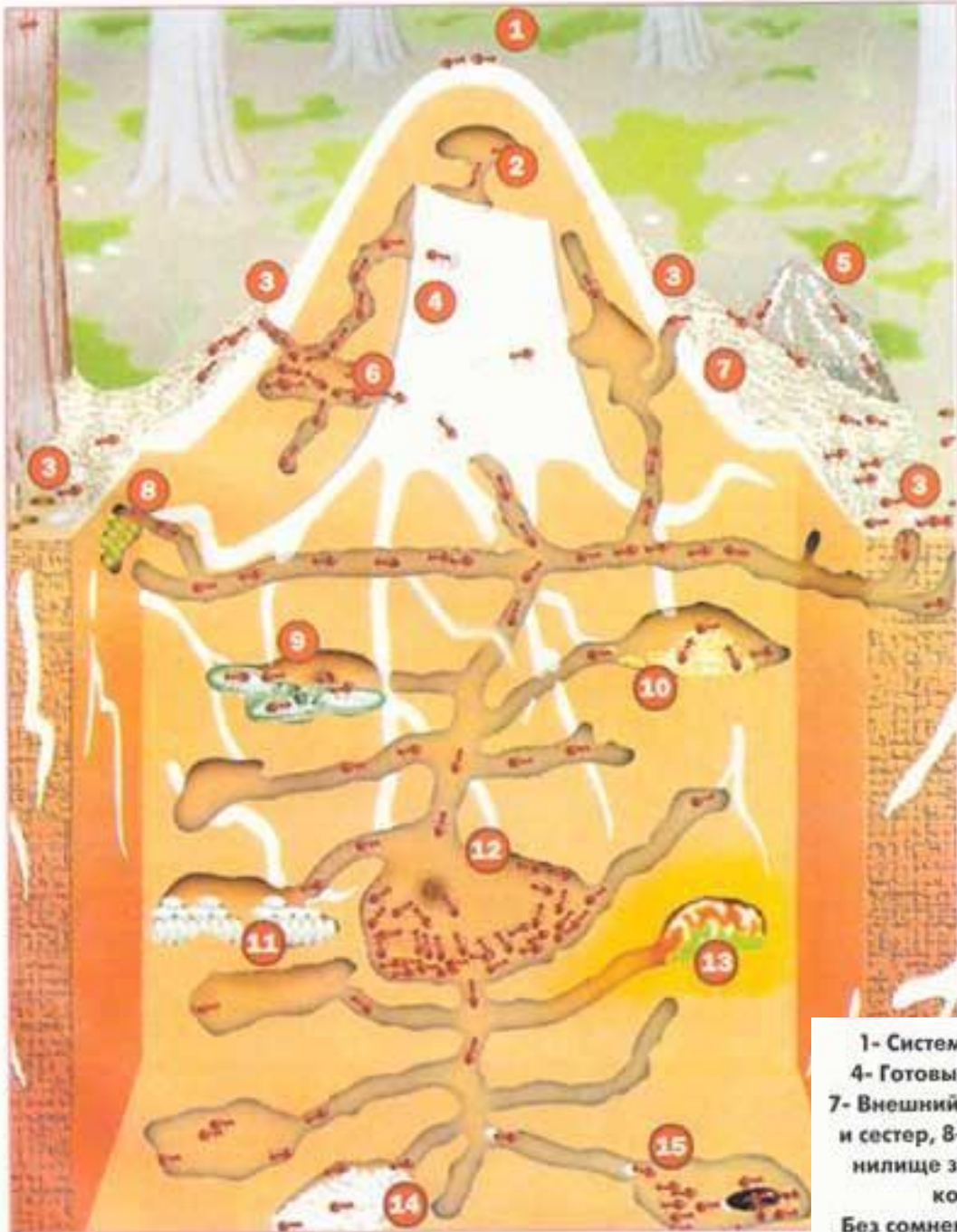
- Два рабочих муравья, предположительно рыжего лесного муравья **Formica rufa**, в позе угрозы, подогнув брюшко и раскрыв мандибулы. Ещё немного и от врага останутся только рожки, да ножки. В брюшке находится ядовитая железа, вырабатывающая сильнейшую муравьиную кислоту (HCOOH), смертельно опасную для мелких организмов. В расправленном виде протоки железы достигают 20 см. Муравьи *Formica* з. str. способны, сокращая мышцы резервуара, выбрасывать струю яда на расстояние около 15-20 см.



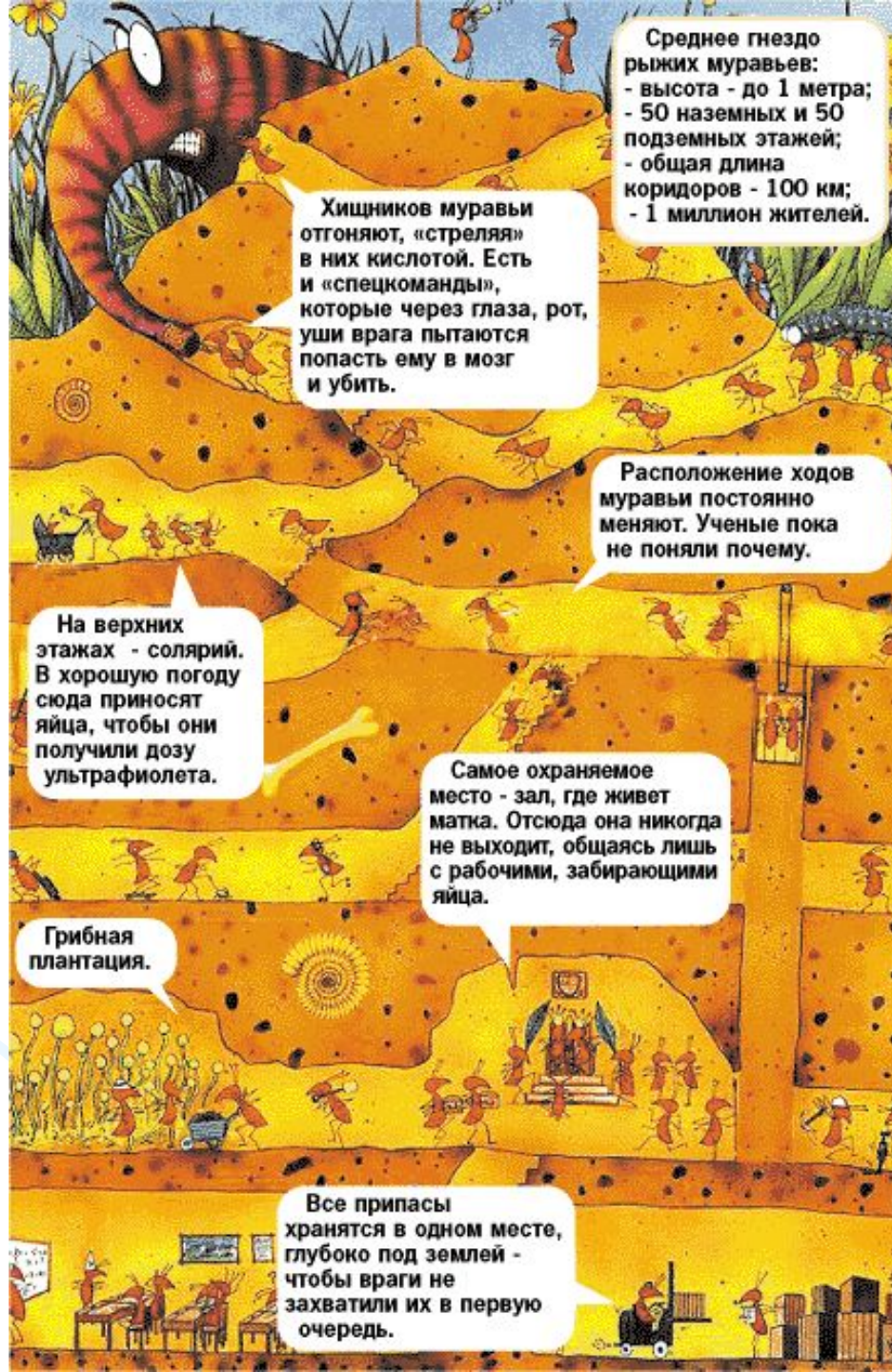








1- Система охлаждения воздуха, 2- Оранжерея, 3- Входы в муравейник, 4- Готовые комнаты, 5- Кладбище, 6- Комната для муравьев-охранников, 7- Внешний изолятор, где охранники узнают и пропускают входящих братьев и сестер, 8- Комната для кормления малышей, 9- Хранилище мяса, 10- Хранилище зерна, 11- Ясли для личинок, 12- Место зимовья, 13- Центральная комната обогрева, 14- Инкубатор, 15- Комната королевы...
Без сомнения, муравьи не могли сами додуматься и так великолепно устроить свою жизнь; направлял и помогал им в этом Всевышний Господь.



Среднее гнездо рыжих муравьев:
- высота - до 1 метра;
- 50 наземных и 50 подземных этажей;
- общая длина коридоров - 100 км;
- 1 миллион жителей.

Хищников муравьи отгоняют, «стреляя» в них кислотой. Есть и «спецкоманды», которые через глаза, рот, уши врага пытаются попасть ему в мозг и убить.

Расположение ходов муравьи постоянно меняют. Ученые пока не поняли почему.

На верхних этажах - солярий. В хорошую погоду сюда приносят яйца, чтобы они получили дозу ультрафиолета.

Самое охраняемое место - зал, где живет матка. Отсюда она никогда не выходит, общаясь лишь с рабочими, забирающими яйца.

Грибная плантация.

Все припасы хранятся в одном месте, глубоко под землей - чтобы враги не захватили их в первую очередь.