



# Народные промыслы

Выполнила воспитатель  
МБДОУ №1 Карасева Н.В..

Народные художественные промыслы - форма народного творчества, в которой отчетливо прослеживаются русские традиции, зародившиеся много веков назад. Изделия русских промыслов сочетают в себе неповторимость русской традиционной культуры.

**«К народным традициям должно быть величайшее внимание, их надо изучать и воспринимать всей душой, их надо осваивать» А. В. Салтыков**

Сегодня почти в каждом доме есть произведения народных мастеров – гжельские чайники, хохломские миски, тканые полотенца, расписные городецкие хлебницы или солонки. Они входят в нашу жизнь не как утилитарные предметы, а в первую очередь как художественные произведения, отвечающие нашему эстетическому чувству; становятся украшением как сельского, так и городского жилья. Казалось бы, зачем нам в наш динамический век, век научно-технического прогресса деревянные ложки, когда есть металлические дешевые? Зачем нужны подсвечники, когда всюду есть электричество? Дело в том, что в этом выражается потребность людей в красоте. Создавалось народное искусство в основном крестьянством, а также ремесленниками и кустарями, которые занимались подсобными промыслами, и в то же время не отрывались от сельского хозяйства, в результате вырабатываются традиции, которые играют роль в развитии современного декоративного искусства



**Гжель** - народный керамический промысел. Необыкновенная фарфоровая посуда синего и белого цвета завораживает взор. Живописный регион Гжель расположен в Подмосковье. «Голубая сказка», воплощенная мастерами Гжели в изящной посуде радует глаз и греет душу. Традиционный орнамент, используемый мастерами, синие и голубые цветы, листья, злаки и гжельская роза.





# Гжельская роспись



**Хохломская роспись**, русский народный художественный промысел. Возник в 17 веке. Название происходит от села **Хохлома**. Декоративная роспись на деревянных изделиях (посуда, мебель) отличается тонким растительным узором, выполненным красным и черным (реже зеленым) тонами и золотом по золотистому фону. Посуда Хохломы создает ощущение Жаркого пламени. Она практична и нарядна.



# Хохломская роспись





**Городецкая роспись** — русский народный художественный промысел. Существует с середины 19 века в районе города Городец. Яркая, лаконичная городецкая роспись (жанровые сцены, фигурки коней, петухов, цветочные узоры), выполненная свободным мазком с белой и черной графической обводкой, украшала прялки, мебель, ставни, двери.





# Городецкая





Старинный русский народный промысел, возник в начале XIX века, в деревне Жостово Московской области. Является одним из наиболее известных видов русской народной живописи.

### **Жостовские подносы**

изготавливают из тонкой кровельной стали. Подносы расписывают от руки. Обычно на чёрном фоне изображают цветочные мотивы.



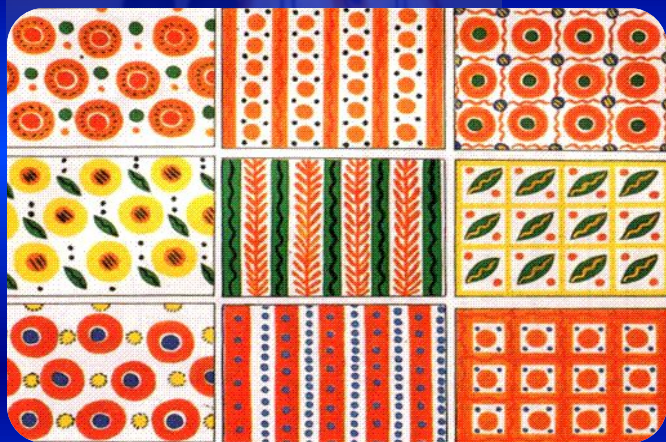
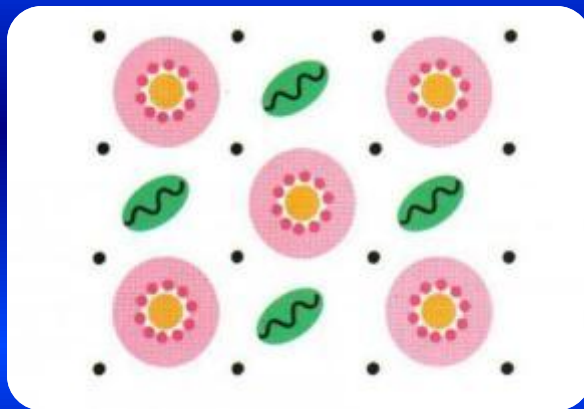


**Жостовская  
роспись**

**Дымковская глиняная игрушка** – символ русского ремесла. Слобода Дымково стала родиной глиняной игрушки, расписанной и обожжённой в печи. Дымковские игрушки разнообразны: барышни, лошадки, всадники на конях, расписные птицы. В формах игрушек, росписи и декоративных узорах прослеживается жизнь народа и характерные черты русской национальности.



# • Роспись Дымковской игрушки



# Филимо́новская игру́шка

Филимо́новская игру́шка — русский художественный промысел, сформировавшийся в Тульской области. Своё название получил от деревни Филимоново.





Сюжеты филимоновской игрушки традиционны – это барыни, крестьянки, солдаты, танцующие пары, наездники на лошадях; из животных коровы, бараны, лошадки, медведи; из птиц – курицы, петухи и многое другое...



# Богородская игрушка

Недалеко от Сергиева Посада раскинулось село Богородское. С давних времён повелась здесь резьба игрушки. В умелых руках резчиков осиновые, липовые или берёзовые чурки превращаются в чудесные фигурки. Богородские изделия бывают некрашеные, сохраняющие природный цвет дерева и рожа – расписные.







С этими забавными игрушками ребёнок знакомится, ещё не умея ходить. Стоит слегка качнуть рукой, и весёлые деревянные курочки начинают дружно клевать зёрнышки, рассыпанные на расписной лужайке. Но научиться «кормить» курочек по очереди, одну за другой – не так-то просто. И маленькому ребёнку для этого требуется максимум сосредоточенности, внимания и координации.



# Каргопольская игрушка



Кагополь - древний город в Архангельской области. С древних времён жители этого города и его окрестностей занимались гончарным делом. Большой частью они делали обливную посуду: горшки, миски, некоторые мастера изготовляли глиняную игрушку. Лепили коней, баранов, повозки, баб-крестьянок с корзинами и мисками, бородатых мужиков во время работы или отдыха. Каргопольской игрушке свойственны и многофигурные композиции: катание на лодке, танцующие фигуры и т.д.



Роспись размашиста, с довольно крупным орнаментом из полос, чёрточек, точек, ёлочек, кругов, пересекающихся линий, веточек без листьев. В цветовую гамму росписи входят чёрные, тёмно-зелёные и коричневые цвета, что делает её суровой и сдержанной. Фигурки приземисты и тяжеловесны. Они грубоваты и неуклюжи, но устойчивы, монолитны, выразительны.

# Русская матрешка

**Матрёшка** (от уменьшительного имени «Матрёна») — русская деревянная игрушка в виде расписной куклы, внутри которой находятся подобные ей куклы меньшего размера. Число вложенных кукол обычно от трех и более. Почти всегда они имеют овальную («яйцеподобную») форму с плоским донцем и состоят из двух частей — верхней и нижней. По традиции рисуется женщина в красном сарафане и жёлтом платке.



# Палехская миниатюра

Палехская миниатюра — народный промысел, развившийся в поселке Палех Ивановской области. Лаковая миниатюра выполняется темперой на папье-маше. Обычно расписываются шкатулки, ларцы, кубышки, брошки, панно, пепельницы, заколки для галстука, игольницы.



**Техника палехской росписи**, как и любого древнего народного промысла, имеет сложившиеся особенности, которые позволяют отличить произведения палехской школы от изделий.

Типичные сюжеты палехской миниатюры заимствуются из повседневной жизни, классических, сказочных, былинных литературных произведений и песен. Изображения, как правило, выполняются на черном фоне и расписываются золотом.

**Не печалься, древняя  
земля!**

**Ты богата сказами да  
былью...**

**Русские, исконные  
края...**

**Палеха несломленные  
крылья!**



# Федоскинская миниатюра

Федоскинская миниатюра — вид традиционной русской лаковой миниатюрной живописи масляными красками на папье-маше, сложившийся в конце XVIII века в подмосковном селе Федоскино.



**Федоскинская миниатюра** выполняется масляными красками в три-четыре слоя. Оригинальной федоскинской техникой стало так называемое "письмо по сквозному": когда на поверхность перед росписью наносится отражающий свет материал - металлический порошок, поталь или перламутр. Просвечивая сквозь прозрачные слои красок, этот материал придает изображению глубину, эффект "свечения". Федоскинские мастера поистине великолепно владели техникой росписи, умением соотносить композицию росписи с формой самого изделия.

