



Насекомые Чувашской Республики



Божья коровка



Размер божьей коровки колеблется от 4 до 10 мм. Форма тела насекомых почти круглая или вытянуто-овальная, плоская снизу и сильно выпуклая сверху. Его поверхность у некоторых видов божьих коровок покрыта тонкими волосками. В строении тела божьих коровок выделяют голову, переднеспинку, грудь, состоящую из трех отделов, три пары лапок, брюшко, и крылья с надкрыльями. Голова насекомого маленькая, неподвижно соединена с переднегрудью и, в зависимости от вида, может быть немного вытянута. Глаза божьей коровки относительно большого размера. Усики, состоящие из 8-11 члеников, обладают большой гибкостью. Насекомое, которое питается вредной для растений тлей, а при встрече с хищником умеет притворяться мертвой. У божьей коровки на спинке с возрастом становится все меньше пятнышек.

Шмель



Их считают теплокровными насекомыми, так как при движении их тело выделяет большое количество тепла, а температура доходит до 40 градусов.

Тело шмеля густо опушено, что позволяет ему адаптироваться даже к суровым условиям.

Глаза не покрыты ворсинками, расположены по прямой линии. Длина тела насекомого может достигать 3,5 сантиметра. Самца от остальных отличают длинные усы. Шмели практически никогда не жалят, жало есть только у представителей женского пола. Питаться шмели могут любыми нектарами. Сам процесс приема пищи занимает целый день. Это очень полезные насекомые. Они являются универсальными опылителями.



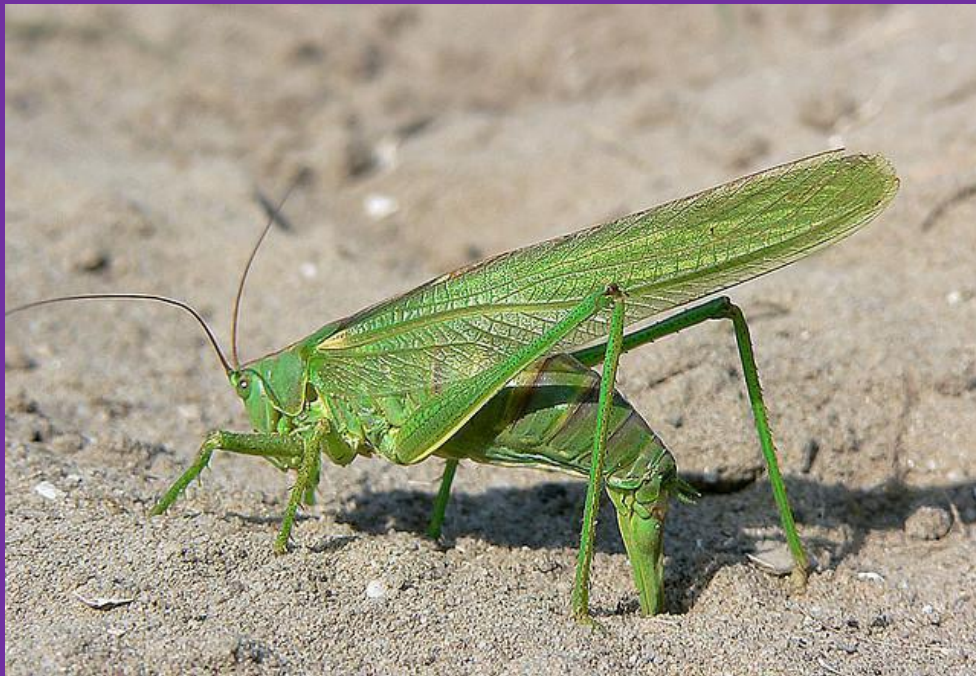
Бабочка



Голова бабочки имеет округлую форму с немного приплюснутой затылочной частью. Круглые или овальные выпуклые глаза бабочки в виде полушарий, занимающие большую часть боковой поверхности головы, имеют сложное фасеточное строение. Бабочки обладают цветным зрением, и подвижные объекты воспринимают лучше, чем неподвижные. У многих видов за усиками находятся дополнительные простые теменные глаза. Строение ротового аппарата зависит от видовой принадлежности и может быть сосущего или грызущего типа. Пробует пищу своими ногами, потому что именно там расположены их вкусовые анализаторы. В природе встречаются и бабочки-вредители: капустница, моль. Моль интересна еще и тем, что из всех бабочек она самая маленькая. Бабочки могут различить только красный, желтый



Кузнечик



Большинство видов отличается удлинённым телом, сжатая с боков голова и два овальных фасетчатых глаза кузнечиков. Мощные грызущие челюсти помогают насекомому справляться с добычей и отрывать кусочки пищи. В зависимости от вида, длина кузнечика может составлять от 1,5 до 15 см. Три пары ног выполняют разные функции: две передние пары предназначены для ходьбы, а задние мускулистые ноги кузнечика отлично приспособлены для прыжков. У кузнечика ножки выполняют роль ушей. Кроме того, благодаря своим ножкам, кузнечик может совершать прыжки длиной, в двадцать раз превышающей длину его тела.

Муравей



В строении тела муравья выделяются три составных части, покрытые хитиновой оболочкой: голова и соединенные между собой тонкой талией грудь и брюшко. Глаза, состоящие из множества линз, позволяют различать движение, но не дают четкого изображения. В верхней части головы имеются еще 3 простых глаза. Передвигаются муравьи при помощи шести тонких лапок, вооруженных коготками, позволяющими насекомому карабкаться вверх. Усики, расположенные на голове, являются органами осязания и позволяют улавливать запахи, воздушные потоки и вибрацию почвы.



С помощью запаха муравьи отличают членов своего сообщества от других насекомых, узнают о месте нахождения корма, подают сигнал тревоги или призыв к оказанию помощи. От врагов муравьи защищаются, применяя муравьиную кислоту или яд, которые вырабатываются специальными железами. Для обороны также используются мощные жвала муравья, позволяющие ранить противника.

Муравьиное общество устроено почти так же, как человеческое, поэтому этих насекомых считают очень разумными. Они никогда не спят, круглые сутки собирая продукты для пропитания и материалы для строительства своих домиков. При этом каждый муравей легко поднимает и несет

Муха



Длина тела мухи может быть от нескольких миллиметров до 2 см. Насекомое имеет пару перепончатых крыльев, довольно крупную голову, наделенную ротовым органом — хоботком, предназначенным для всасывания жидкой еды. Тело мухи состоит из трех частей: голова, брюшко и грудь, оканчивающаяся тремя парами ног. Каждая нога мухи разделена на пять частей-члеников. Одна часть является ступней, с двумя острыми когтями и липкими подушечками. Такая особенность дает возможность мухе резво передвигаться по потолку и любым вертикальным поверхностям. Живет не больше трех недель. По потолку и другим наклонным поверхностям она ходит благодаря специальным присоскам на ее передних лапках; когда муха трет лапки друг о дружку, она очищает присоски, чтоб они лучше прилипали.

Пчела



Окраска пчелы состоит из черного фона с желтыми пятнами. Размер пчелы может колебаться от 3 мм до 45 мм. Каждая пчелка может свободно залететь только в свой собственный улей – в чужой ее не пустят специальные охранники. Пропуском служит запах, который для каждого улья свой. Найдя хорошее, богатое нектаром, местечко, пчелка летит обратно домой, где при помощи специального танца убеждает своих полосатых родственников следовать за ней. Нектар пчелки переносят на своих задних лапках. Глаз у пчелы не два, а пять. А из всех цветов они чаще всего выбирают фиолетовый и зеленый; красный же не различают вовсе.

Стрекоза



Ничего не может слышать – у нее нет органа слуха. Зато глаза просто удивительные: они состоят из огромного количества маленьких фрагментов, как мозаика, из которых верхние видят черный и белый цвета, а нижние — все остальные. И голова этого насекомого может поворачиваться абсолютно в любую сторону, даже назад. Стрекоза – это грозный и ненасытный хищник: за один день она съедает около сорока мух. Во время охоты она устремляется наперерез своей добыче, и промашки у стрекозы случаются крайне редко.

Таракан



У таракана внутри желудка есть дополнительные зубы, которые помогают ему переваривать пищу. За одну секунду он может двадцать пять раз (!) поменять направление движения. Но в состоянии такой активности таракан находится только четвертую часть суток, все остальное время он спит.

Клоп



Некоторые разновидности клопов совсем маленькие и имеют длину менее 1 мм, представители самых крупных видов вырастают до 10-15 см. Самки обычно крупнее самцов. У всех клопов имеются 3 пары конечностей, развитых в разной степени и служащих для передвижения, плавания и удержания добычи. У большинства клопов на заднегруди между второй и третьей парой конечностей располагаются открытые протоки пахучих желез, выделяющих характерный и малоприятный «клоповый» запах, отпугивающий врагов. Органами осязания являются усики, некоторые виды обладают отличным зрением.

Жук Пожарник



Как правило, черного цвета надкрылья и красные или бурые лапки и тело. Жук достигает в длину 1,5 см и имеет несколько сплющенное мягкое тело и втянутую голову.

Его брюшко состоит из 7 колец и покрыто слабыми надкрыльями черного цвета. Голову венчает пара нитевидных усиков, состоящих из 11 сочленений. Сверху тело жука покрыто волосками, на лапках имеются коготки. Одной характерной чертой пожарника является наличие темного пятна возле головы.

Срок жизни жука-пожарника весьма непродолжителен. Самка откладывает яйца в трухлявые пни или почву и спустя некоторое время погибает вместе с самцом. Через пару недель из них вылупляются личинки темного цвета, покрытых густыми волосками и по внешнему виду напоминающих связанные друг с другом бусинки. Личинки живут и питаются, быстро бегая в своем убежище и находятся там до весны, в конце которой превращаются в куколку. Через 2 недели из куколки вылезает взрослый жук, готовый к продолжению жизни уже через месяц.



Майский жук



Весьма крупное насекомое с длиной тела достигающей в 3,5-4,0 см и окрашенное в темно-красный или черный оттенки. Тело насекомого имеет хитиновый панцирь, который отвечает за его защиту.

Продолжительность жизни жука составляет 5-7 недель.

Данное насекомое питается растительной пищей. Личинки жука очень прожорливы и поедают овощные культуры, корни деревьев, ягоды, газонную траву. Несмотря на вред, жуки приносят и пользу. Так, они являются пищей для птиц и земноводных, например, змей, ежей, ящериц.



Гусеница



Длина гусеницы, в соответствии с разновидностью, варьируется от нескольких миллиметров до 12 см. Туловище гусеницы состоит из хорошо различимой головы, грудного, брюшного отделов и нескольких пар конечностей, расположенных на груди и брюшке. В зависимости от вида гусеница может развиваться от нескольких недель до нескольких лет. По окончании цикла развития гусеница превращается в куколку, из которой затем появляется бабочка.



Паук



Размер пауков в зависимости от вида колеблется от 0,4 мм до 10 см, а размах конечностей может превышать 25 см.

Окраска и рисунок на особях разного вида зависят от структурного строения покровов чешуек и волосков, а также наличия и локализации различных пигментов. Поэтому пауки могут иметь как тусклый одноцветный, так и яркий окрас различных оттенков. Пауки обитают повсеместно и распространены во всех уголках земного шара. Не живут они только в районах, где поверхность земли круглый год скрыта под ледяным панцирем. Число видов в странах с влажным и жарким климатом больше, чем в умеренном или холодном. За исключением нескольких видов, пауки являются наземными жителями и обитают в построенных гнездах или норках, проявляя активность ночью.