

Насекомые

Красной книги

Челябинской области.

**Данилова О.М.
МОУ Брединская СОШ№1**

91 вид насекомых
занесены
в Красную книгу
нашей области

**11 видов находятся под угрозой
исчезновения**

5 видов сокращающиеся в численности

27 видов редкие

38 видов не определённые по статусу

Насекомые под угрозой исчезновения

Дыбка степная

Редкий вид, численность которого сильно сократилась в середине XX века при освоении целинных земель, обитает в степной зоне области. Включен в Красную книгу Российской Федерации





**Отряд Hemiptera –
Полужесткокрылые
Семейство Gerridae
– Водомерки
Gerris sphagnetorum
G. - Водомерка
сфагновая**

- **Вид обнаружен в единственном экземпляре лишь в одной точке области - в Ильменском заповеднике, где был отловлен в заболоченном заливе оз.Большое Миассово. В странах СНГ сфагновая водомерка регистрировалась в Петербурге, Полтавской области, в верховьях Ангары и Нижней Тунгуски.**
- **Численность вероятнее всего невелика, т.к. был отловлен всего один экземпляр, дальнейшие попытки сбора сфагновой водомерки на территории заповедника пока не дали результатов.**
- **Живет на поверхности воды, по которой легко скользит. Хищничает, питаясь как водными беспозвоночными, так и насекомыми, упавшими в воду. Длина тела 8-9 мм, голова короткая, заостренная спереди. Отличительный признак - наличие светлой продольной полосы в передней части боков переднегрудки.**
- **Включена в список редких и исчезающих насекомых Челябинской области.**

Carabus exaratus Quens. -

Брызгун ребристый
В Красной книге СССР (1985) можно прочесть, что брызгун ребристый встречается только в районе Большого и Малого Кавказа. Этот редкий даже для Кавказа жук был пойман в 1973 году близ северной границы Ильменского заповедника. Это единственная находка на Урале, позднее еще несколько экземпляров этого вида было найдено специалистами в Тюменской области.

Длина тела жука 20-40 мм, окраска черная, иногда с синим или зеленоватым отливом; надкрылья мелкозернистые. На Кавказе обитает на открытых горных склонах, в Ильменском заповеднике пойман на сухом склоне небольшой горки, поросшей редким сосновым лесом.





***Calosoma sycophanta* L.** **- Красотел пахучий**

Численность красотела пахучего резко сократилась в 50-60-х годах нашего века из-за чрезвычайной восприимчивости этого хищника к воздействию ядохимикатов, применявшихся для обработки лесов области от вредителей. Несмотря на упорные поиски энтомологов до 90-х годов не удавалось обнаружить этого красивого жука в Челябинской области. Сейчас красотел пахучий зарегистрирован в окрестностях г. Чебаркуль, в Ильменском заповеднике и в Санарском бору. Включен к Красную книгу Российской Федерации.



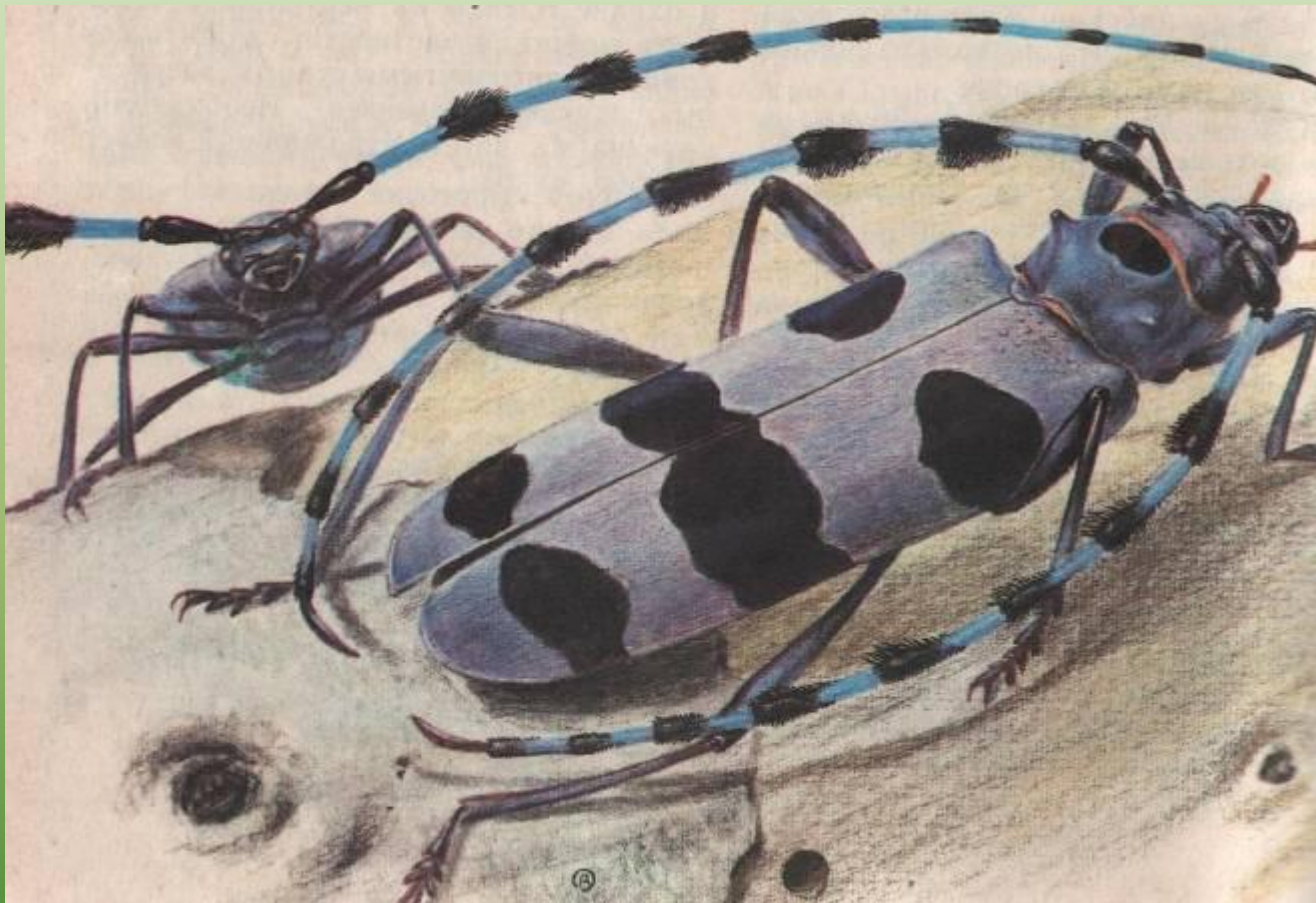
Lucanus cervus L.

- Жук-олень

Обитатель широколиственных лесов западной части Челябинской области, редок. Биологически связан со старыми дубовыми лесами, которые в нашем регионе интенсивно сокращались за последние 200 лет. Включен в Красную книгу Российской Федерации.



Rosalia alpina L. - Усач альпийский



Регистрировался в дубовых лесах Башкирии, вероятнее всего обитает и в широколиственных лесах на западе Челябинской области. Биологически связан с дубом. Включен в Красную книгу Российской Федерации.

Zerynthia polyxena Sch. - Поликсена

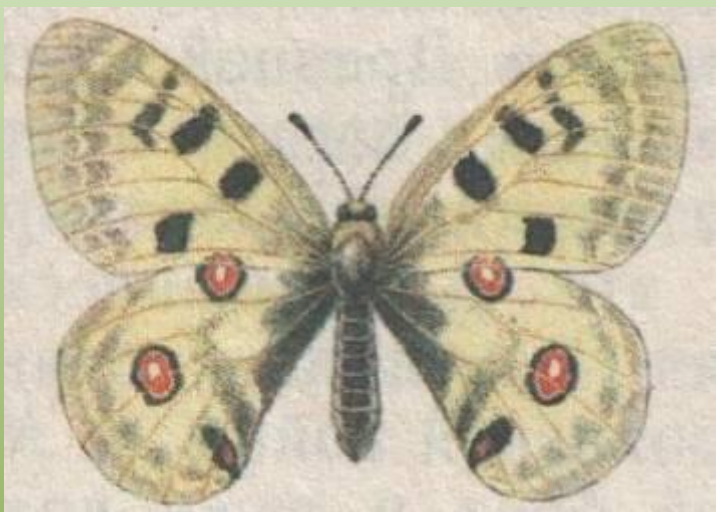


Отмечалась в долине р. Урал несколько южнее границы Челябинской области, вероятнее всего обитает в поймах рек на юге области. Включена в приложение к Красной книге РФ как объект, нуждающийся в особом внимании к его состоянию в природной среде.

(Рождение поликсены)



Parnassius apollo L. - Аполлон



Распространен почти по всей территории области, но встречается локально небольшими популяциями. Включен в Красную книгу Российской Федерации.



Ascalaphus macaronius Scop.

- Аскалаф пестрый



Средиземноморский реликт, встречается в южных районах Челябинской области. Численность сокращается в результате освоения степей. Включен в приложение к Красной книге РФ как объект, нуждающийся в особом внимании к его состоянию в природной среде

Neolycaena rhytnus Ev. - Голубянка Римн (степная угольная голубянка)



Редкий вид, встречается локально в степной и лесостепной зонах области. Включена в Красную книгу Российской Федерации.

Calopteryx virgo L. - Красотка-девушка



Распространена по всей территории области, локально численность может быть достаточно высока. Вид чувствителен к загрязнению водоемов.

Mantis religiosa L.

- Богомол обыкновенный



**Обитатель
южноуральских степей,
редок.**



***Parnassius mnemosyne* L. (*P.m.ugrumovi* Bryk.)**
- Мнемозина



Обитает в горной части области, редка.

Eudia (Saturnia) pavonia L. - Павлиноглазка малая

*Встречается в лесной и
лесостепной зонах
области, везде редка.*



Genus Bombus Latr. - Род Шмели

Шмель армянский



Шмель моховой



В связи с трудностью определения видов шмелей и повсеместном сокращении численности этой группы в результате антропогенных воздействий в Красную книгу

Шмель modestus



Шмель Шренка



***Cicadella montana* Scop.**
- Цикада горная



Регистрировалась в островных борах области, в Ильменском заповеднике и в Ашинском районе, везде редка.

Brachinus hamatus F. - Бомбардир



На территории области встречен лишь однажды - в августе 1983 года в Ильменском заповеднике.

Lampyrus noctulica L.

- Светляк обыкновенный



Распространен по всей области, местами обычен. Единственный вид в фауне области самки которого светятся в темноте.

Papilio machaon L.

- Махаон обыкновенный



Встречается по всей области, местами довольно обычен. Включен в приложение к Красной книге РФ как объект, нуждающийся в особом внимании к его состоянию в природной среде.

Iphiclides podalirius L. - Подалирий



Распространен по всей области, везде редок. Включен в приложение к Красной книге РФ как объект, нуждающийся в особом внимании к его состоянию в природной среде.

Limenitis populi L.

- Ленточник тополевый



*Распространен по всей территории области,
биологически связан с ивами. Редкий вид.*

Coenonympha hero L. - Сенница лесная



Обитатель лугов в лесной и лесостепной зонах области, редкий вид. Включена в приложение к Красной книге РФ как объект, нуждающийся в особом внимании к его состоянию в природной среде.

Lycaena virgaureae L.
- Червонец огненный



Встречается по всей территории области, численность невысока.

***Haemorrhagia tityus* L.**
- Шмелевидка скабиозовая



Редкий вид, встречается в лесостепной и лесной зонах области.

Catocala fraxini L.

- Голубая орденская лента



Изредка встречается в лесостепной и лесной зонах области. Включена в приложение к Красной книге РФ как объект, нуждающийся в особом внимании к его состоянию в природной среде.

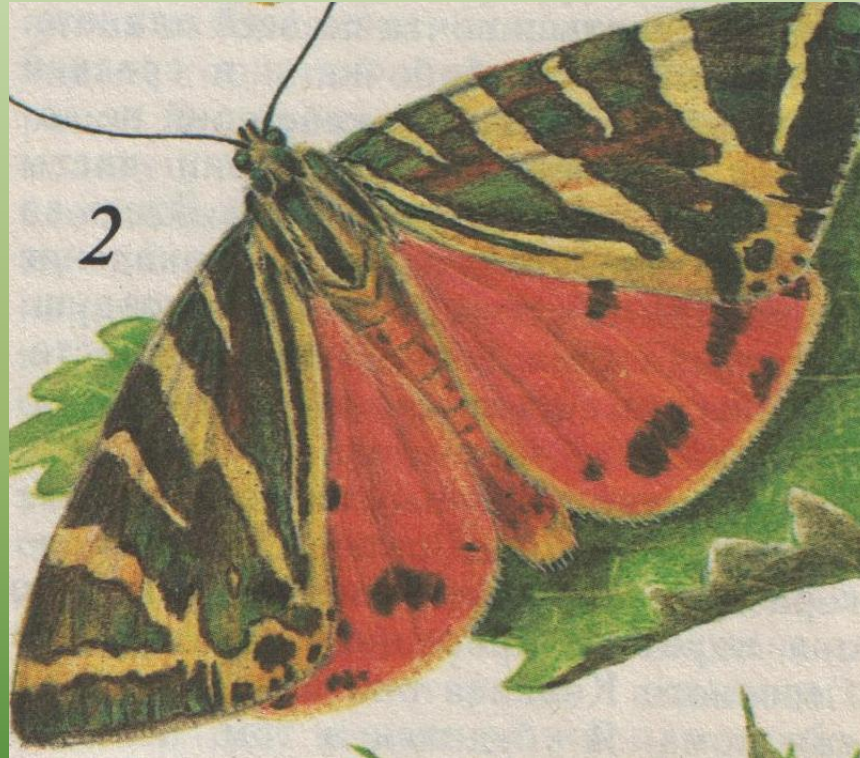
Callimorpha dominula L.

- Медведица госпожа



Достаточно редкий вид, встречается во многих местах региона. Включена в приложение к Красной книге РФ как объект, нуждающийся в особом внимании к его состоянию в природной среде.

Callimorpha quadripunctata Poda. - Медведица Гера



Живет в лесной и лесостепной зонах области, повсеместно редка. Включена в приложение к Красной книге РФ как объект, нуждающийся в особом внимании к его состоянию в природной среде.

Genus Formica L.

- Род Рыжие лесные муравьи



В связи с трудностью определения видов этого рода и повсеместном сокращении численности этой группы в результате антропогенных воздействий в Красную книгу Челябинской области включены все представители рода рыжих лесных муравьев, встречающиеся на территории области.