

Н а с е к о м ы е с т е п е й



Вы думаете в степи живут только млекопитающие и птицы? Нет, конечно. Самыми многочисленными представителями животного мира степей являются насекомые. В степи живут жуки, тли, мухи, пчелы, осы, бабочки и, конечно, сверчки, кобылки, кузнечики и саранча.



При использовании степей для сельскохозяйственных целей (выращивания овощей, фруктов и разведения домашних животных) некоторые насекомые становятся очень опасными вредителями. Например, нашествие саранчи может уничтожить весь урожай. Ведь всем знакомые наши бабочки-капустницы поедают листья капусты, а колорадские жуки – картофель. Однако в природных условиях они не только опыляют многие растения, но и служат пищей для птиц, рептилий и мелких грызунов. Те, в свою очередь, становятся добычей более крупных животных.



Нашествие саранчи

Совершим прогулку по степи ранней весной.

Типичными степными насекомыми являются кузнечики и саранчи.

Саранча и **кобылки** предпочитают открытые участки степи.

Кузнечики выбирают места с высокой травой. Повсеместно встречаются зеленые и серый кузнечики. На невспаханных степных участках обитает кузнечик дыбка степная, которая отличается от других кузнечиков рядом особенностей. Это очень крупный (7-8 см) хищный кузнечик, ведущий засадный образ жизни и питающийся другими насекомыми. Дыбка не имеет крыльев и не летает, не прыгает, как все кузнечики. Но самая интересная особенность дыбки — у них рождаются только «девочки», да и пап не существует.



дыбка степная



кузнечик



кобылка



саранча

Весной и летом цветущую степь и красочные лесные поляны оживляют сотни пестрых бабочек, среди которых: многоцветницы, лимонницы, крапивницы, капустницы, репницы, боярышницы, голубянки, павлиний глаз, махаон.



Павлиний глаз



Лимонница



Махаон



Пестрокрыльница



Крапивница



Голубянка



Боярышница



Репница



Многоцветница

Жуки очень характерны для степной области. Здесь обычны жужелицы, чернотелки, щелкуны, мягкотелки, долгоносики, усачей, хрущи , жук – кузька; последний является серьезным вредителем пшеницы.



Жужелица



Чернотелка



Щелкун



Жук-кузька



Мягкотелка



Долгоносик

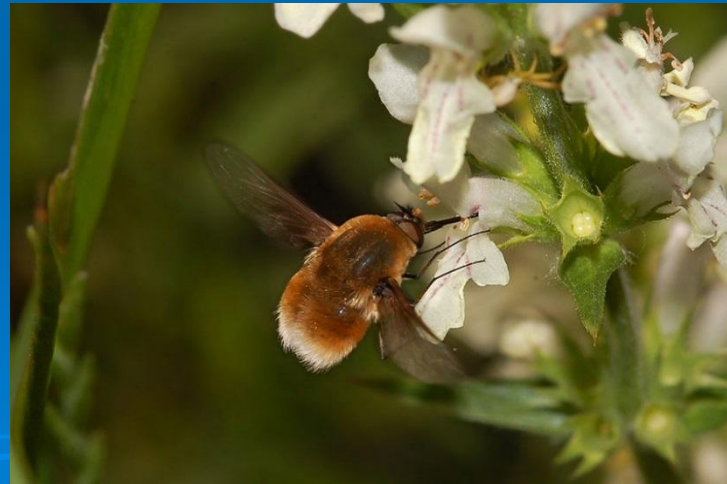


Усач



Хрущ

В жаркий солнечный день в степи звенит неумолкающий оркестр, который составляют десятки видов различных шестиногих певцов. При этом выделяется негромкое, но практически не прерывающееся тонкое жужжание. Его издают небольшие, длиной 5—10 мм, мохнатые мухи, которых так и называют: **жужжало**. Интересны эти **мухи** тем, что могут зависать над цветами, как птички-колибри, доставая нектар длинным хоботком.



Жужжало

Характерны для открытой степи **ктыри** — крупные (до 5 см) хищные мухи. Они постоянно сидят на высоких стеблях растений в поисках добычи, хватая ее на лету. Добычей им служат самые разные насекомые: жуки, бабочки, другие мухи.



Ктырь

К группе насекомых, способных регулировать численность насекомых, относятся **муравьи**. Рыжие муравьи уничтожают огромное количество гусениц бабочек.



Муравьи

Богато в степи представлены разнообразные пчелиные, среди которых можно отметить крупного степного шмеля, пчелу-плотника и диких одиночных пчел. Они играют незаменимую роль в качестве опылителей цветковых растений. Для питания личинок некоторые осы заготавливают пауков, добывают тарантулов, а некоторые саранчей.



Шмель



Пчела



Оса

Для степи характерны муравьиные львы. Это крупные, похожие на стрекоз, но неуклюжие в полете насекомые, личинки которых устраивают ямки в почве и питаются попавшими в них насекомыми, в основном муравьями.



Муравьиный лев



Личинка муравьиного льва



Ямки-воронки, которые делает личинка для ловли насекомых



Наша прогулка подходит к концу.
Теперь вы убедились, что в степи обитает много насекомых.

Прогулку подготовила и провела
Диана Юрьевна Литовская.

