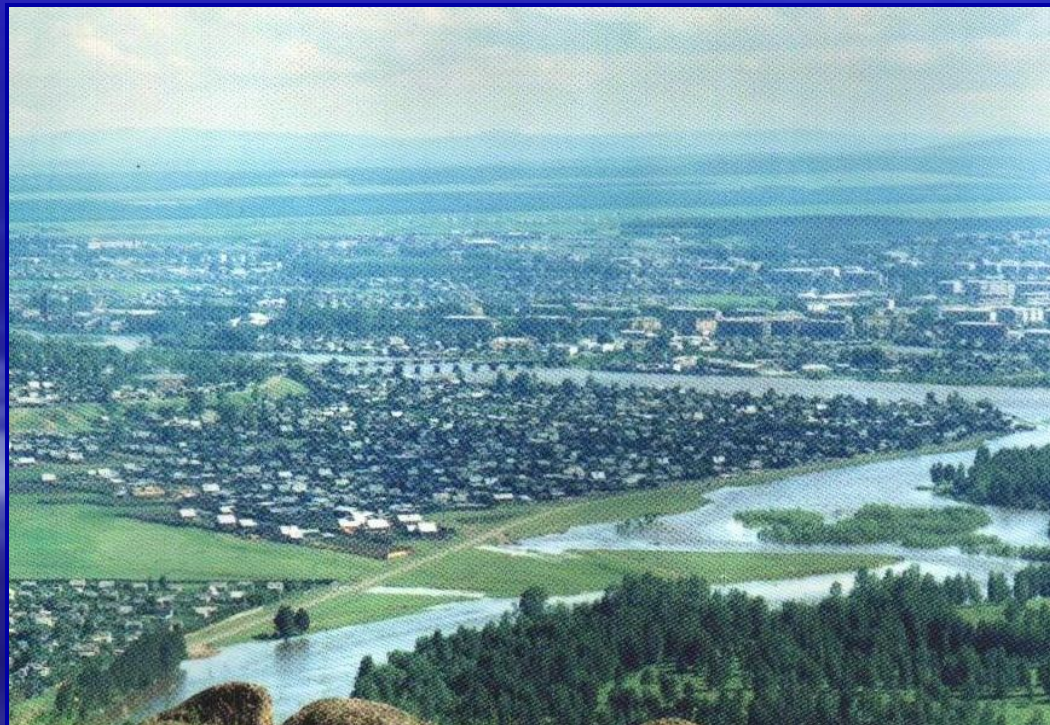


Наша малая Родина.

Любимый город Нижнеудинск,
которому 360 лет.

*Много лет стоит
наш город на реке Уде.
Краше в мире города
не найти нигде.*



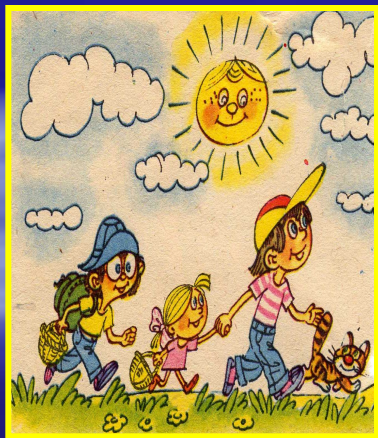
Школа – интернат № 5.

*Очень важно в доме всяком
В трудном поиске , в пути
Смеху, шутке и улыбке
Место важное найти.*



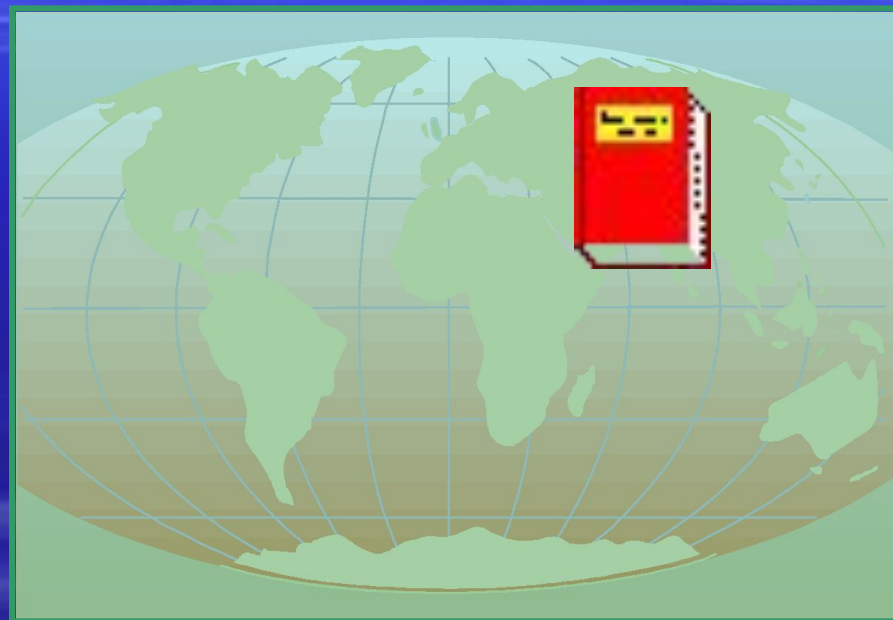
Инициативная группа 6 класса.

*Мы любим природу, изучаем ее,
Хотим, чтобы в ней все цвело и росло.*



Тема: *Редкие и исчезающие растения.*

*Чтобы сохранить
Красу родной земли,
Чтобы сберечь
Деревья и цветы,
Все исчезающие виды,
В Книгу Красную
Сейчас занесены.
Знай, что все растения
В ней – неотроги.
Рвать не нужно их, друзья!
Охраняйте их всегда.*



Астрагал сходный (ольхонский).

- Растет в лесах, по опушкам, на лесных и суходольных лугах, в зарослях кустарников по всей Иркутской области. Для медицинских целей заготавливают корни и траву.
- Корни выкапывают осенью, очищают от земли, быстро промывают, режут на куски, провяливают на открытом воздухе и досушивают под навесами или на теплых печах.
- Траву срезают в период цветения, подрезая облиственные, цветущие части растения
 - Сушат под навесами, подвешивая небольшими пучками.
 - Применяют в качестве сердечно – сосудистых средств при гипертонической болезни, как мочегонное, при водянке, в качестве средства, регулирующего процессы обмена веществ.
 - Сок надземных органов назначают при кожных заболеваниях.
- Растение – эндемик, редкое, занесено в Красную Книгу Иркутской области.



Касатик желтый, гладкий.



- Растет по сухим лугам, каменистым склонам довольно широко по всем районам Сибири
- Цветет в мае - июне. В траве обнаружены сапонины, что указывает на наличие алкалоидов и сердечных гликозидов.
- В народной медицине используют корневища растения в качестве болеутоляющего при зубной боли, как общеукрепляющее средство при анемии.



Растение редкое, занесено в Красную Книгу Иркутской области.

Пион уклоняющийся.

Растет по лесам, опушкам, полянам, на лесных лугах. В Нижнеудинском районе встречается в лесном массиве возле горы Коблук, на острове Сухотиha, образуя заросли. Но в последнее время стало редко встречаться это растение.

□Цветет в конце мая – июне.

□Растение - эндемик, редкое. Занесено в Красную Книгу Иркутской области.

□Заготавливают для медицинских целей корни пиона. Их выкапывают обычно осенью, очищают от земли, режут на части, высушивают в теплых проветриваемых помещениях.

□Используют настой или отвар корней при желудочно – кишечных заболеваниях, при кашле, как тонизирующее средство, а также настоем корня моют голову для усиления роста волос.



Венерин башмачок, крапчатый.



Растет в светлых лесах, и на вырубках по всей Восточной Сибири, но не часто . Венерин башмачок. Образует 1-2 реже 3 золотисто-желтых цветка. Цветет при благоприятных условиях на 6-8 год, менее – на 15-17-й год жизни. Эндемик. В Нижнеудинском районе встречается в лесном массиве возле горы Коблук Венерин башмачок пятнистый. Растение очень декоративно, поэтому во время цветения его часто собирают в букеты, вырывая вместе с корневищем, что привело к быстрому сокращению ареала.



□Цветет в июне.

Заготавливают траву растения в период цветения, а также корни с корневищами

□Применяют отвар травы при головных болях, при лунатизме, при нервно – психических расстройствах, а также в качестве седативного средства вместо валерианы, однако действует оно слабее.

Ятрышник шлемоносный

Растет на лесных полянах, светлых лугах по всему Предбайкалью. Ятрышник шлемоносный. Цветки напоминают старинный воинский шлем. В одной коробочке образуется от 500 до 5000 семян, но из нескольких тысяч проросток дает лишь одно семя. Лекарственное. Эндемик.

□Цветет в начале июля.

□Заготавливают дочерние клубне – корни. Выкапывают во время цветения, или вскоре после отцветания.

Применяют молодые дочерние клубни в виде отваров и настоев считают тонизирующим средством и рекомендуют при различных нервных заболеваниях.



Лилия кудреватая

Растет в лесах, среди кустарников, на лесных полянах. Встречается в Нижнеудинском районе.

Феоктистовом острове, по правому рукаву реки Уды. В лесном массиве возле гор Коблук и Вознесенка.

Цветет со второй половины июня – в июле.

В народной медицине применяют сок из надземной части в качестве ранозаживляющего,

Высушенные и распаренные листья используют при ожогах.

Луковицы – при зубной боли.

Занесено это растение в Красную Книгу Иркутской области. Редкое растение – эндемик.

□ Свежие луковицы съедобны в сыром и вареном виде, из них готовят кашу на молоке с маслом или варят похлебку; при этом блюда приготовленные из луковиц, несколько напоминают картофельные, но обладают специфическим вкусом. С солями железа луковицы дают черную окраску.



Красоднев малый.

Растет по суходольным лугам, по склонам и лесным полянам. В Нижнеудинском районе встречается на Феоктистовом острове, на склонах гор Коблук и Вознесенка. Из – за интенсивного сбора букетов летом заросли красоднева сильно истощились, а в ряде мест уже исчезли.

Занесено это растение в Красную Книгу Иркутской области. Редкое растение – эндемик

□Цветет с конца июня по август.

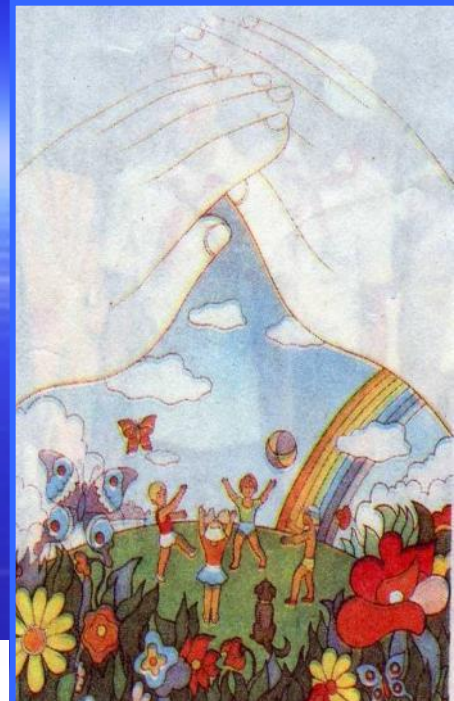
□Заготавливают все растение. Цветки сушат в затемненном теплом месте. Листья стебли и траву заготавливают в период цветения и высушивают в хорошо проветриваемых помещениях. Корни и корневища выкапывают осенью.

□Применяют в медицинских целях в виде настоя или отвара при желтухе, при ревматизме.



Наше обращение.

*Дерево, трава, цветок, и птица
Не всегда умеют защититься.
Если будут уничтожены они,
На планете мы останемся одни.
И очень просим каждого из вас:
В любое время, каждый раз
С добрым сердцем в лес входите,
Все, что есть в нем берегите!*



До встречи!