

Нестеров
Михаил Васильевич

Воспитатель: Яковлева

Евгения Петровна

Дата проведения:

М. В. Нестеров

Автопортрет

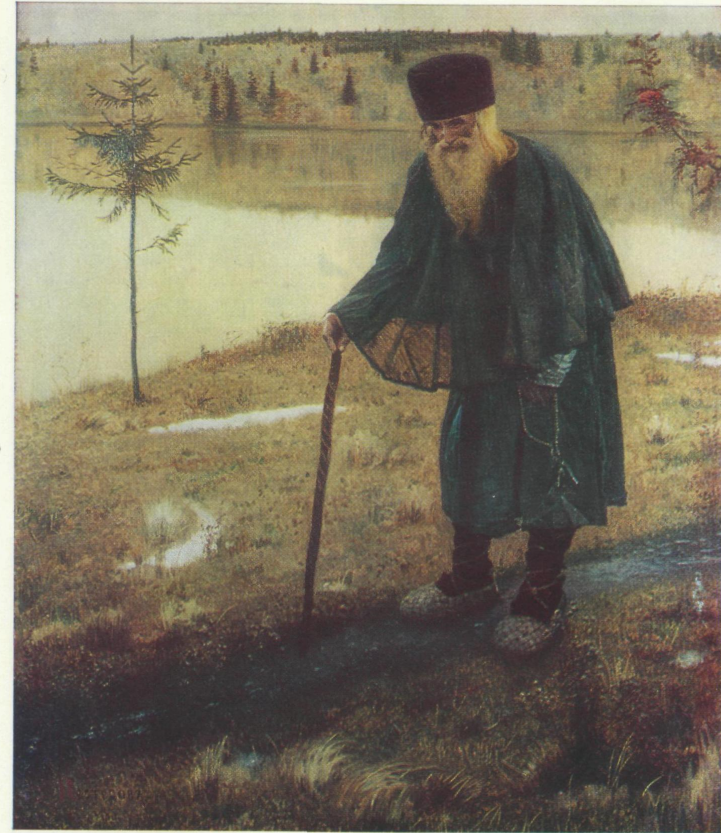
- Михаил Васильевич Нестеров (1862-1942) вначале учился в Московском училище живописи, ваяния и зодчества под руководством В.Перова и А.К. Саврасова, а затем в Петербургской академии художеств. Он писал портреты и много работал как иллюстратор.
- Его герои, пренебрегшие суетой мира, изображены в единстве с одухотворенными лирическими картинами неяркой северной природы - холодных озер, перелесков и одиноких деревьев. Тихая созерцательность, умиротворенное настроение, активная эмоциональная роль широко развернутого пейзажа, написанного в блеклых серебристых тонах, внесли новые поэтические ноты в русскую живопись.

М. В. Нестеров

Пустынник

...Осенняя приглушенность тонов. Серебристая гладь озера, лес, окаймляющий противоположный берег, стройная елка с редкими ветвями на переднем плане – все точно застыло в молчаливом спокойствии. Первый снег уже оставил следы на холодной синееющей земле, на тонких, поблекших, точно замерших стеблях травы. Только ветка рябины, блеклые гроздь которой уже тронуты серебром увядания, неярким цветовым акцентом входит в этот застывший в своей молчаливой красоте пейзаж.

Не нарушая тишины, опираясь на палку, неслышной походкой осторожно ступает старец в монашеской одежде, в лаптях, с четками в руке. Из – под низко надвинутой на лоб скуфейки выбиваются седые, уже начинающие по – старчески желтеть пряди волос. Лицо его полно того неопределенного выражения, в котором как бы соединяются погруженность в размышления и мягкая полуулыбка. Красота природы, окружающей старца, привычна ему, как мир близких чувств, он весь растворен в тихом ее созерцании. Именно эта природа порождает молчаливое сосредоточенное настроение, полное покоя и внутренней тишины.



М. В. Нестеров

Видение отроку Варфоломею

- Картина Нестерова «Видение отроку Варфоломею» была новым явлением в русском искусстве. Сверхъестественный сюжет, соединение в картине реального (природы и человека) с видением (фигура старца с чудесным сиянием вокруг головы), повышенная, почти нереальная в своей сверхъестественности эмоциональная характеристика героя, слитность его настроения с настроением, царящим в окружающей природе, окрашенной золотым сиянием осени, - все это были новые моменты в живописи передвижников, доселе ей неизвестные.



М. В. Нестеров

Под благовест

- Картина «Под благовест» принадлежит к одним из лучших созданий художника. Изображен тихий вечер ранней весны, когда так робка нежная зелень деревьев, когда природа еще не успела набрать настоящей силы и находится в недвижимом ожидании. Два монаха, один молодой, другой старик, проходят мимо зрителя, углубленные в чтение молитвенников. Повседневная сцена монастырской жизни не имеет сюжетного начала. Название картины, скорее, определяет время действия, его настроение, а не характер. И вместе с тем художник достигает здесь раскрытия образов во всей их характерности, их отношения к религии, к миру, к этой удивительной тишине весеннего вечера.



М. В. Нестеров

На Горах

- Нестеров писал картину в Уфе. Моделью ему служила воспитанница его сестры – Серафима, а фоном картины – окрестности реки Белой.
- Мотив ее несложен. Изображена женщина, стоящая на высоком берегу, за которым простирается река и противоположный, подернутый дымкой берег. Но женщина не смотрит на огромные, манящие дали, ее взгляд, полный затаенной печали, обращен в сторону, в ее руке пучок яркой рябины – символ осени, грусти, увядания.



М. В. Нестеров

Великий постриг

- «Великий постриг» - одно из значительных произведений Нестерова М.В. Показано шествие, состоящее из множества фигур, представленных в своем характере, в своем отношении к событию. Но каждая из них является прежде всего частью целого, выражает одну из граней общего настроения. Именно поэтому, может быть, столь одинаков тип изображенных женщин, и вместе с тем художник передает разнообразные грани человеческих чувств.
- Подчиненность этой идее мы видим и в решении пейзажа. Тонкие стволы берез точно вторят ритму идущих фигур. Светлые, чуть изогнутые, они кажутся специально созданными, чтобы соответствовать печальному и вместе с тем строгому шествию. Прямые и тяжеловесные объемы скитских строений плотно обступают, ограничивают действие, замыкают в себе эти тянувшиеся кверху стволы деревьев. Березы кажутся особенно чистыми и нежными, они точно олицетворяют тихое движение человеческой души.
- Это раннее весеннее утро, утро природы, как бы подчеркивает и вместе с тем смягчает трагедию происходящего.



М. В. Нестеров

Святая Русь

- ...Зимний пейзаж, далекие заснеженные просторы, темные полосы леса. В молчании стоят перед Христом люди, пришедшие к нему. Только готовый вот-вот сорваться с уст кликуши крик может нарушить это холодное спокойствие и тишину. Старики, женщины, дети не видят ничего чудесного в появлении Христа, они ни о чем не просят его.
- Нестеров изображает очень разных людей, но все они объединены спокойным, почти холодным чувством молчаливого созерцания Христа. Христос стоит совсем рядом, но вместе с тем очень далек от пришедших к нему, так же далеки окружающие его святые угодники, хотя на их лицах можно видеть и сострадание, и заботу, и печаль. Но в то же время эти образы прозаичны, поэтому лишними кажутся их нимбы, их традиционные одеяния, а в образе Христа, со столь очевидными чертами оперного героя, много банальности – он ходулен и театрален, так же как театрален скит, из которого вышли Христос и святые.



М. В. Нестеров

Молчание

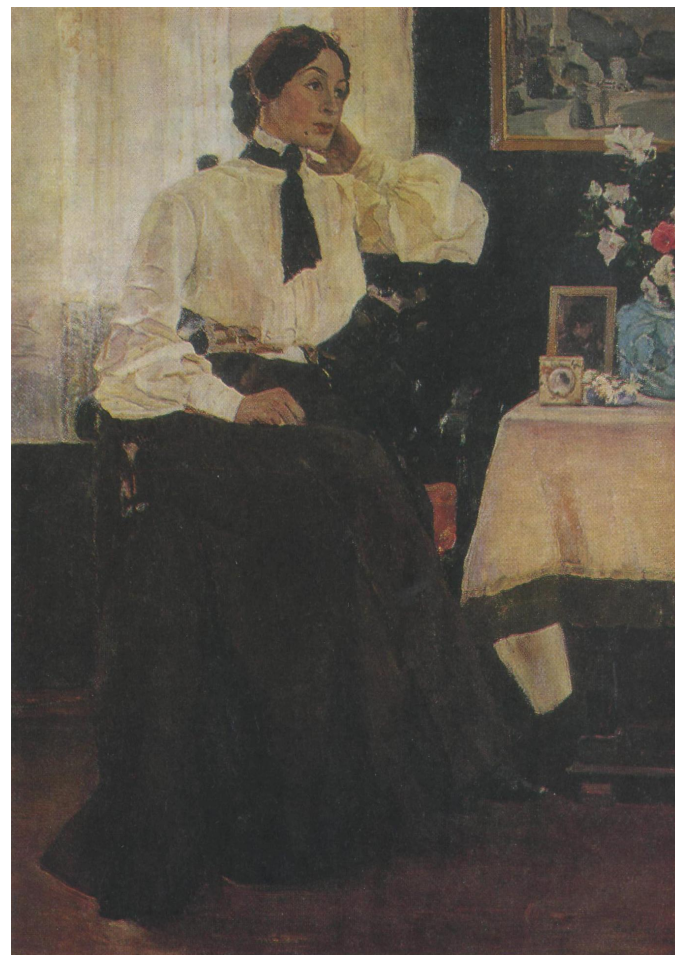
- Двое монахов – один молодой, другой старик – погружены в сумрачное молчание природы. Светлая, холодная гладь реки с розоватыми отблесками заката, бледно – желтоватое небо, тяжелый, как бы нависший темный лесистый берег, уже окутанный сумраком наступающего вечера, создают общее настроение молчаливого одиночества. В картине нет действия, нет и характеристики людей, и вместе с тем соотношение фигур и пейзажа, колорит, построенный на однообразном звучании зеленовато – синеватых тонов, горизонтальность полотна как бы подчеркивают идею их неизменности.



М. В. Нестеров

Портрет Е. П. Нестеровой

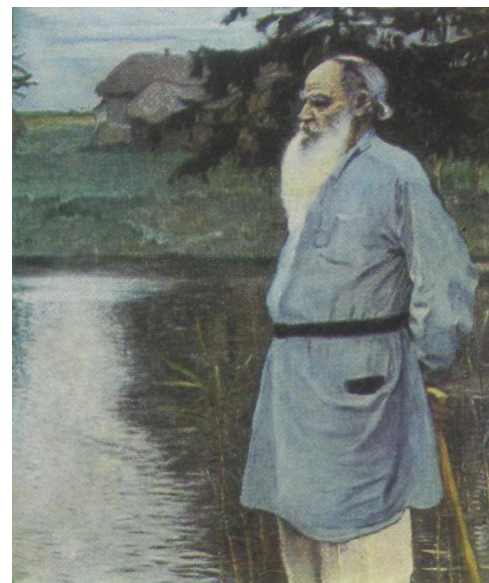
- Зимний утренний свет, проступающий сквозь оконный занавес, освещает комнату. Спиной к этому чуть мерцающему свету сидит молодая женщина, взгляд ее с мягкой задумчивостью обращен в сторону, лицо в тени, и от этого она кажется еще более углубленной в собственные мысли. На столе, покрытом скатертью с зеленой каймой, - букет ярко – белых и красных азалий, цвет которых как бы подчеркивает и усиливает холодноватую гамму портрета. На стене картина Александра Бенуа «Сентиментальная прогулка». Все эти предметы говорят о привычно – спокойном и тихом мире вещей, окружающем молодую женщину. Какая – то мягкая грусть ощущается во всем ее облике. Но чувство это почти мимолетно, оно пройдет, и опять наступит мир покоя и тишины, словно разлитых в комнате.



М. В. Нестеров

Портрет Л. Н. Толстого

- В портрете затишшая, точно успокоенная природа и погруженный в свои мысли человек близки друг другу. Толстой изображен около пруда, в серебристо – зеленоватой глади которого отражается светлой полосой небо уже меркнувшего дня. За прудом – избы, покрытые соломой. Серовато – зеленые тона пейзажа перебиваются желтеющей вдали полоской нивы. Художник передает погруженность человека в свои мысли, его сосредоточенность. Это сосредоточенное настроение разлито и в природе, точно застывшей в своей неподвижности.



М. В. Нестеров

Философы

- На фоне лесистого пейзажа изображены два человека. Отблески заката мягко ложатся на их лица и одежду. Краски дня постепенно гаснут, природа уже затихает и готова погрузиться в молчаливый сумрак. Люди тоже сосредоточены и молчаливы. Они погружены в размышления, но нет в них спокойствия, разлитого в природе. Мысли людей напряжены, овладевают ими всецело и преследуют их неотступно.
- Фигуры помещены на переднем плане, они возвышаются над окружающим их пейзажем и от этого кажутся более значительными. Даже не зная, кто конкретно изображен, зритель может, глядя на картину, многое понять и определить.
- Этот двойной портрет с успехом может считаться сюжетной картиной.



М. В. Нестеров

Девушка у пруда

- Неспокойна поза девушки, ее взгляд – взгляд серьезного, очень чистого душой, чем – то взволнованного человека – устремлен вдаль. Внутреннее беспокойствие, порывистость подчеркнуты и в пейзаже. Густая зелень лета живет ярко и звучно в этот серый и сумрачный день.
- Состояние человека далеко от радостного приятия мира, в портрете, скорее, передано пытлиное, настороженное желание проникнуть в этот мир и познать его.
- Эмоциональная активность образа – одно из основных качеств новой работы художника.

