

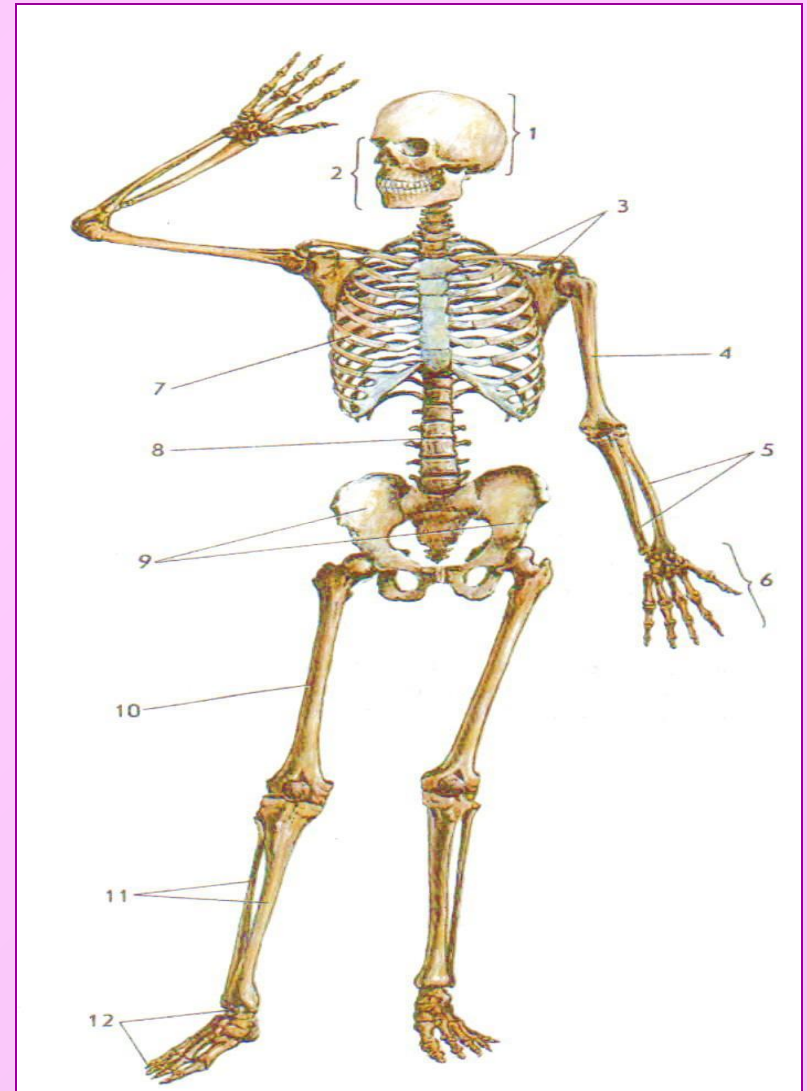
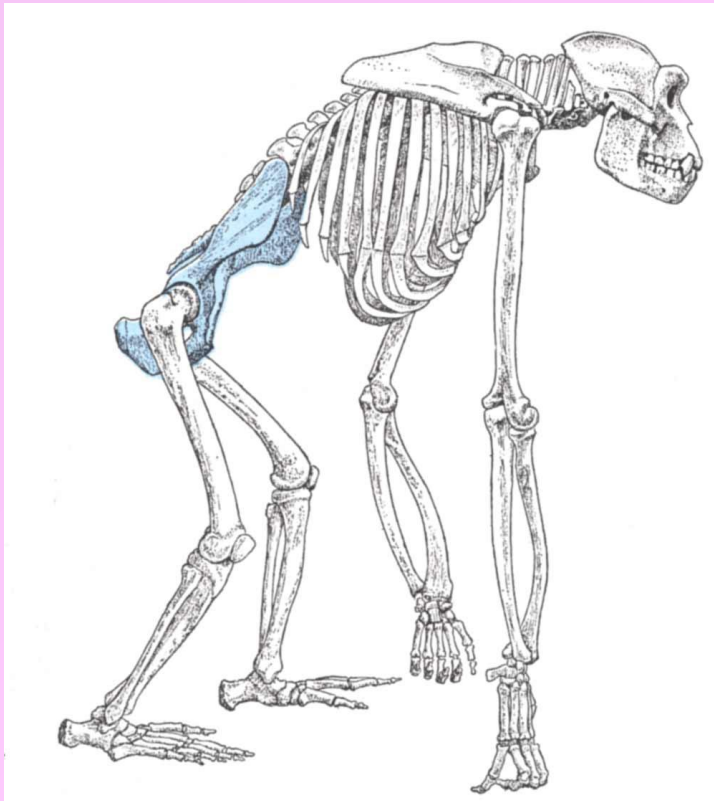
# Надёжная опора и защита

Работа выполнена учителем начальных классов  
МОУ СОШ №9  
Петровой Валентиной Викторовной

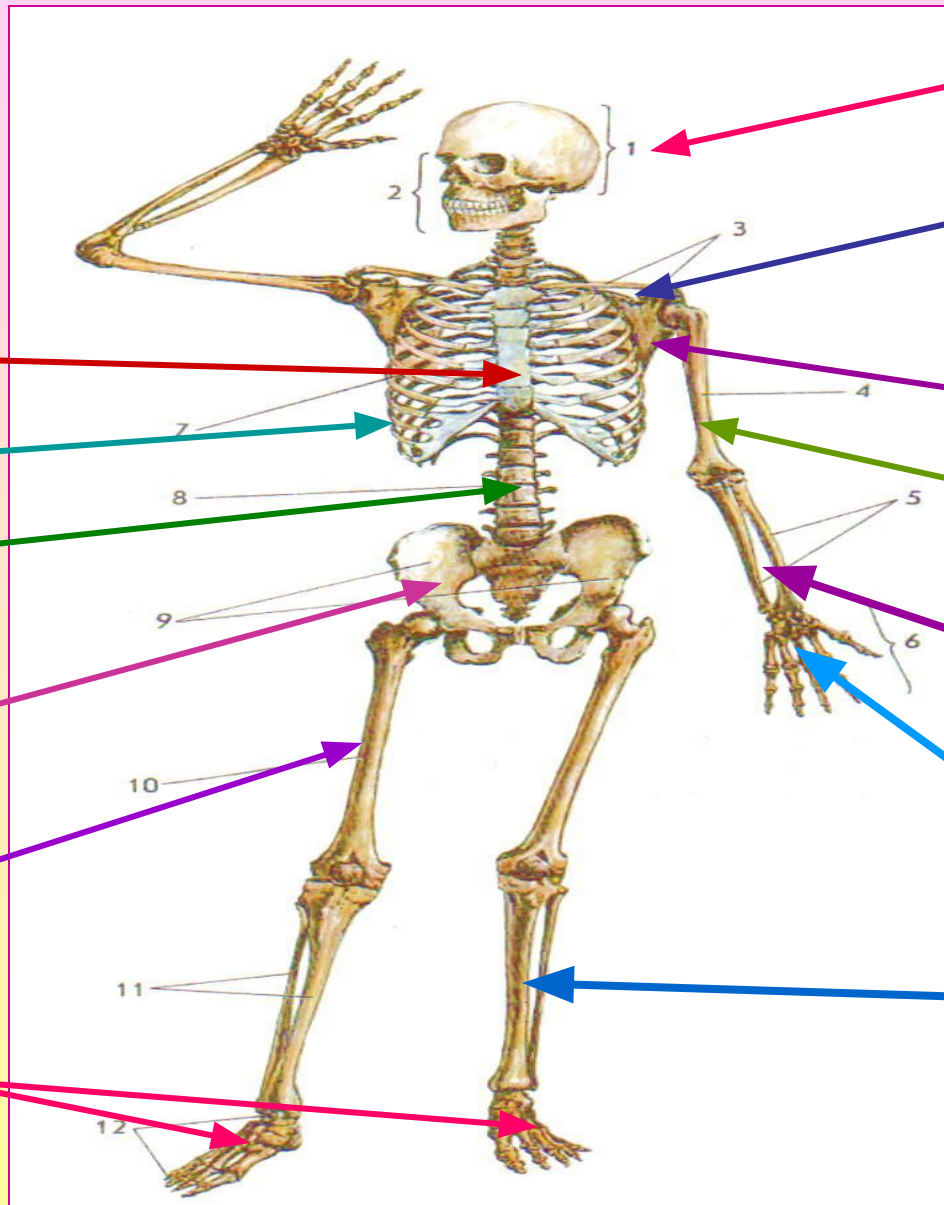
# Скелет

Обезьяны

Человека



# Кости скелета:



Грудина

Рёбра

Позвоночник

Таз

Бедро

Стопа

Череп

Ключица

Лопатка

Плечо

Предплечье

Кисть

Голень

# ФОРМА КОСТЕЙ

## трубчатые



### длинные

плечо  
предплечье  
бедро  
голень

### короткие

фаланги пальцев  
кости плюсны  
кости пясти

## воздухоносные



кости черепа

## губчатые



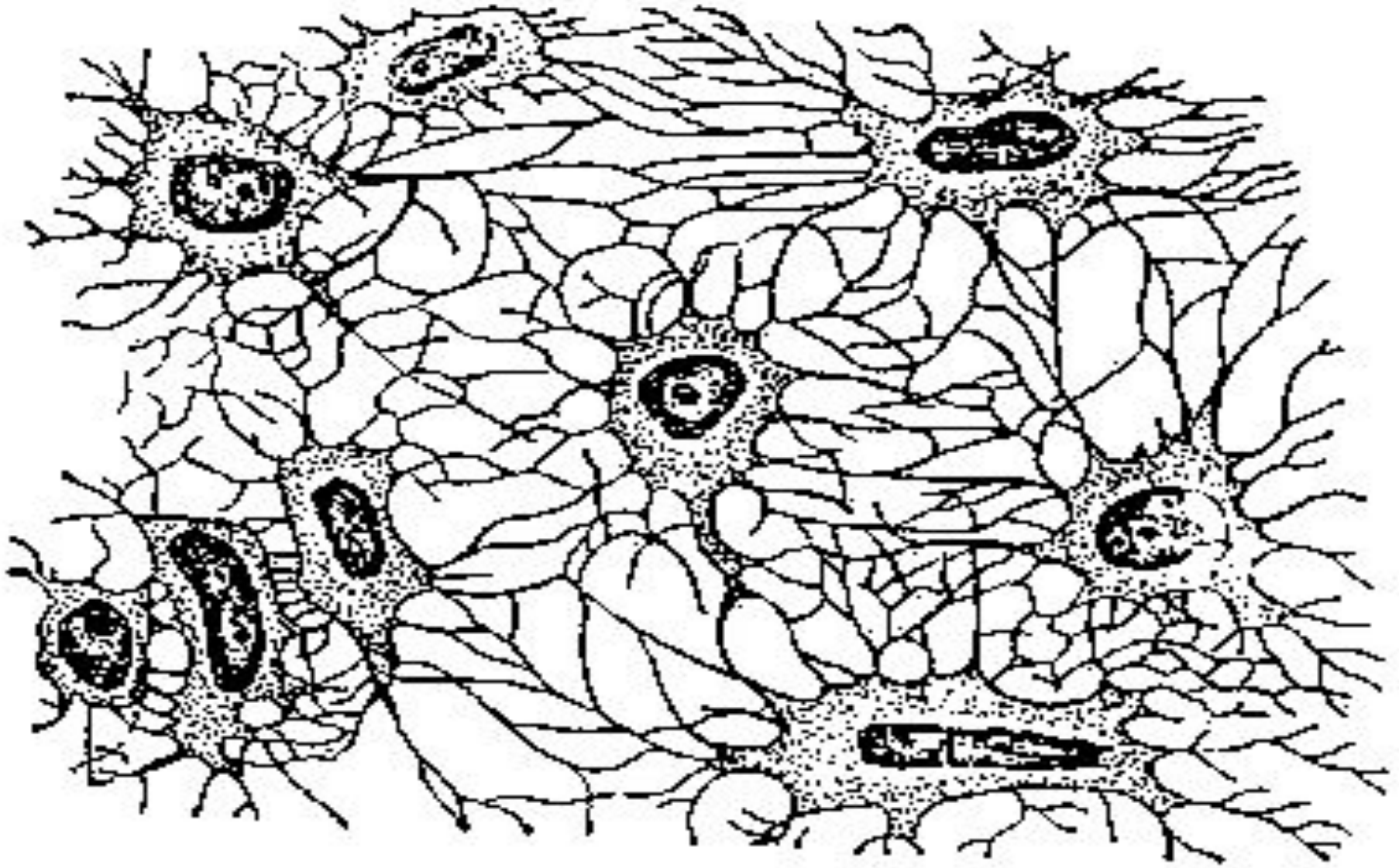
запястье  
предплюсна

## плоские



ребра  
лопатка  
грудина  
тазовые кости  
кости крыши черепа

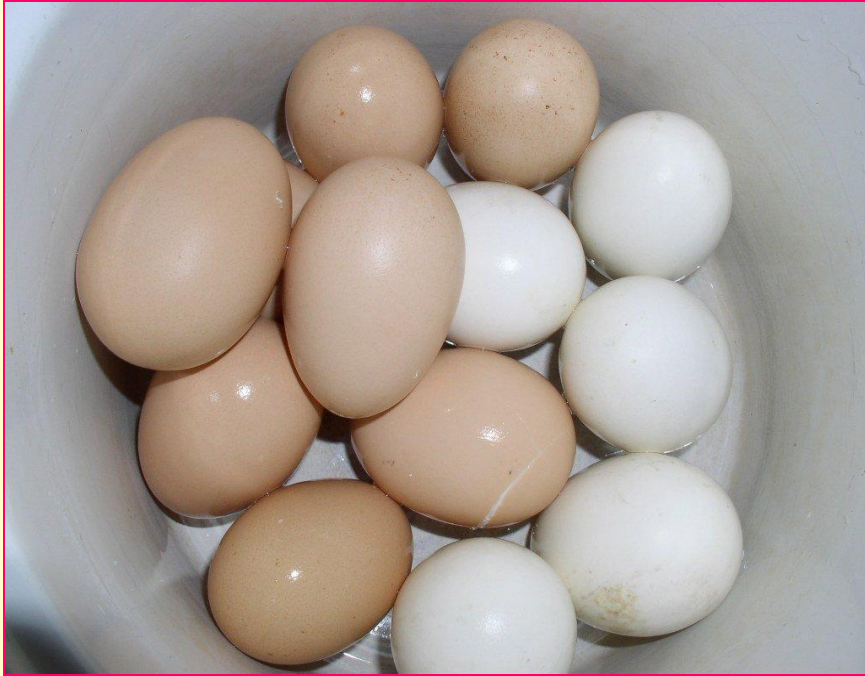
# Клетки костной ткани



# Поговорим о питании



# Ещё о питании



**Для роста костей необходим «строительный материал» - минеральные соли.**

# Травмы



Наложение шины при переломе плеча





# Правила первой помощи при травме руки или ноги

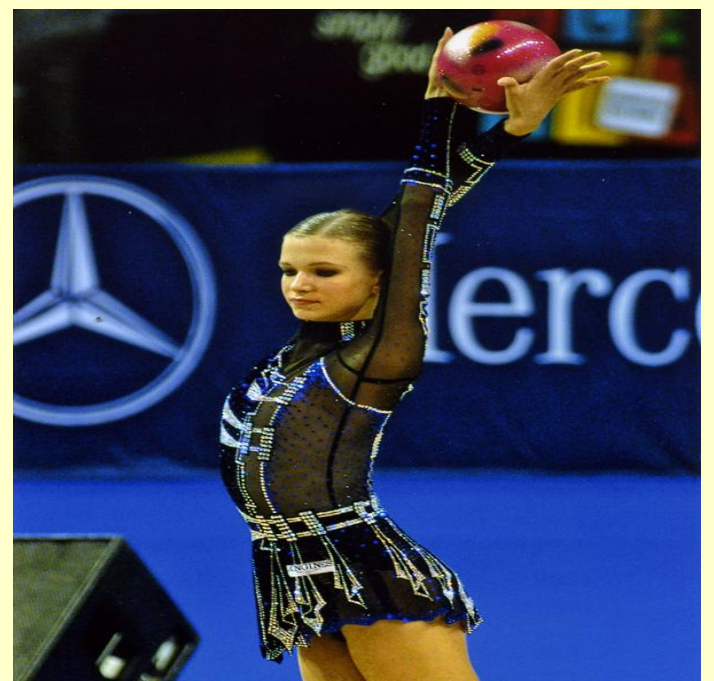
- Обеспечить покой и неподвижность травмированной руки или ноги
- На сломанную кость накладывают шину из дощечек, а в больнице фиксируют её положение затвердевающим слоем гипса. Гипс снимают после срастания кости.
- При ушибе надо приложить пузырь со льдом или смоченную в холодной воде ткань

# Свойства костей скелета

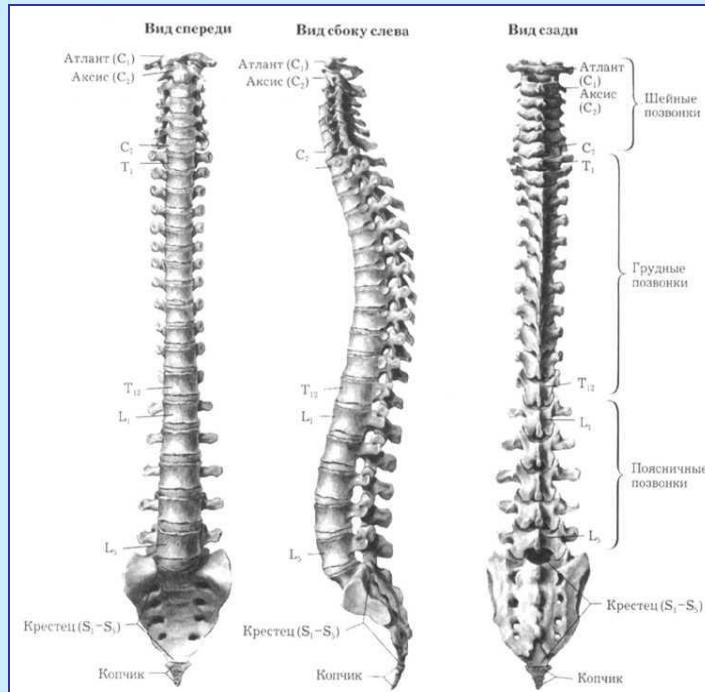
- Обеспечивают опору тела
- Поддерживают форму тела
- Прочные, упругие, лёгкие (прочность костям придают содержащиеся в них минеральные вещества)

Масса костей скелета взрослого человека около 8 килограммов.

Растут кости человека до 18 – 25 лет.



# Позвоночник



# Забота о позвоночнике

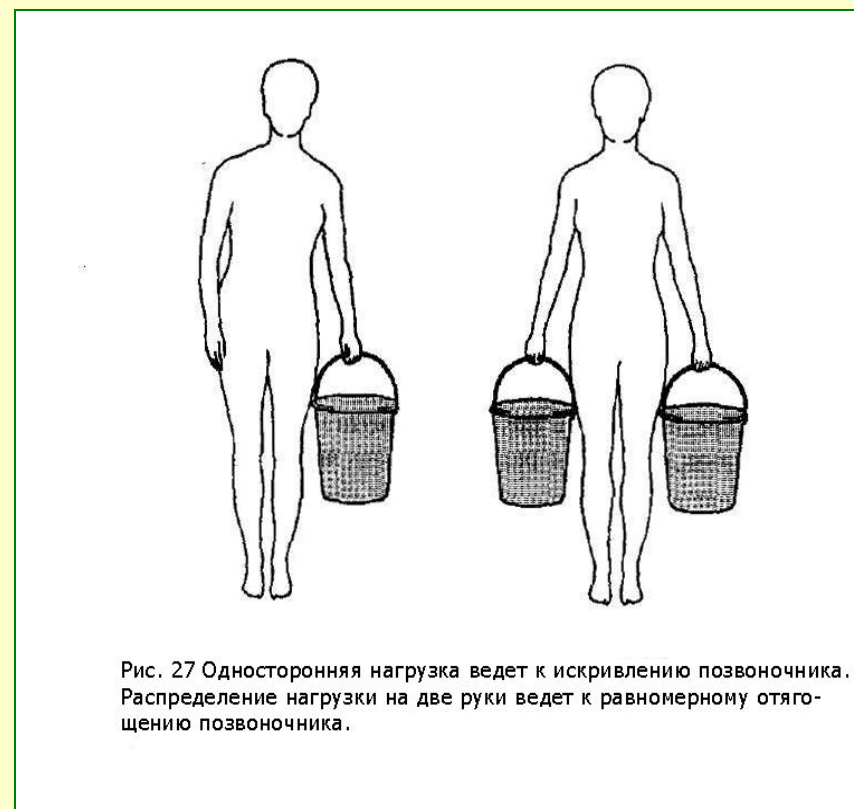
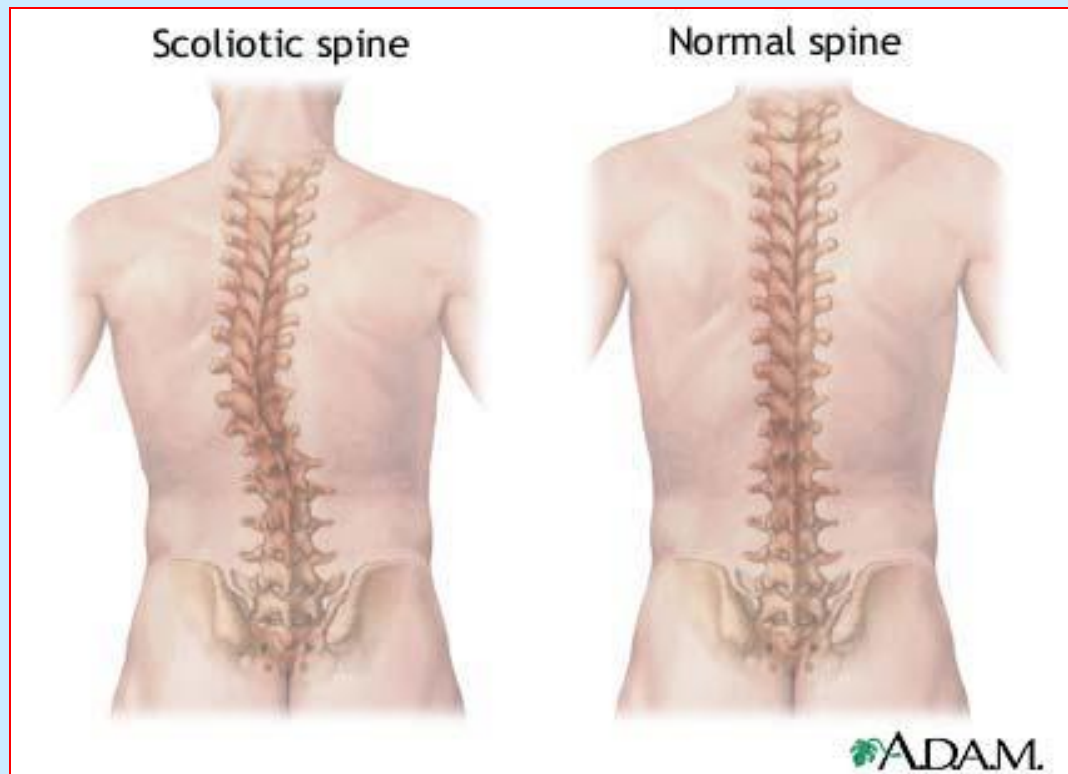
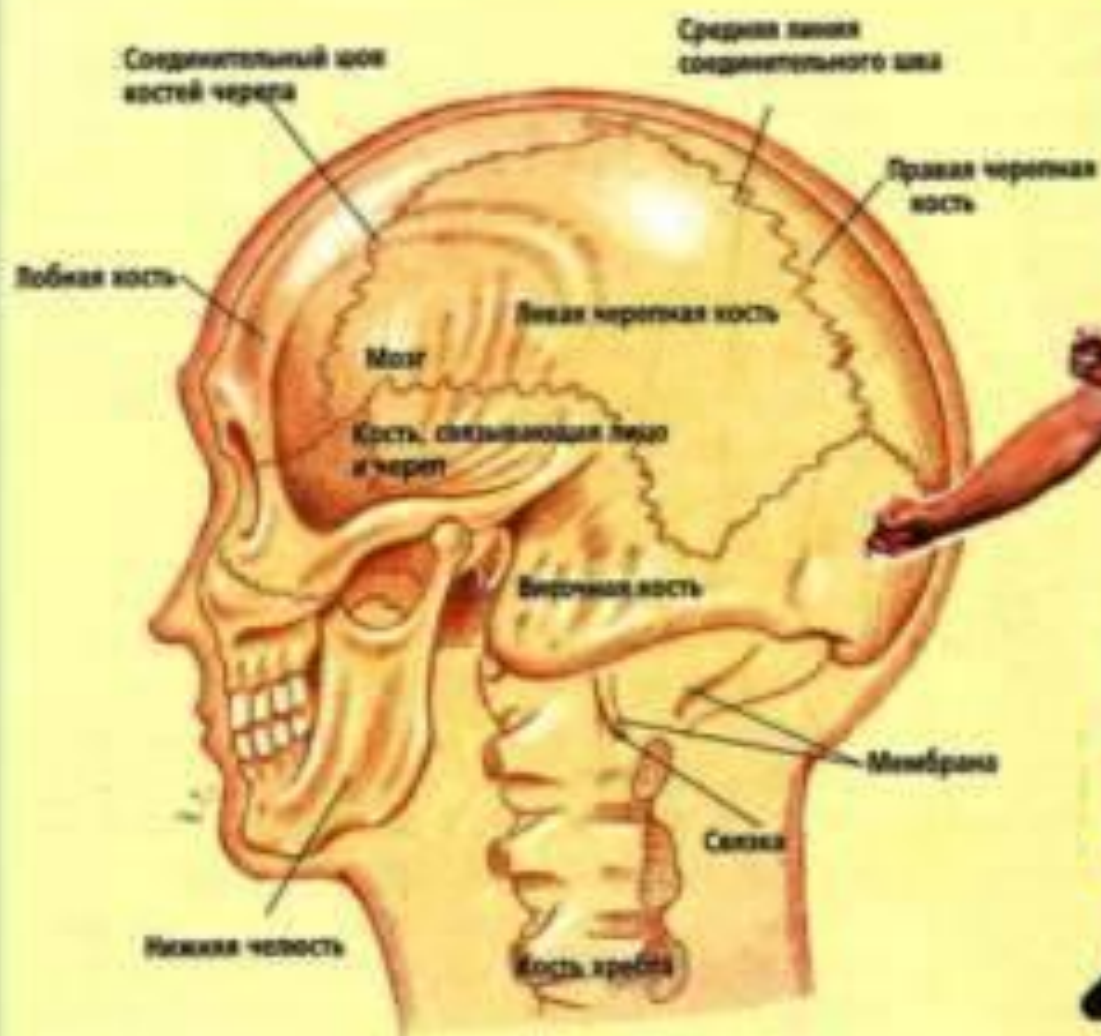


Рис. 27 Односторонняя нагрузка ведет к искривлению позвоночника. Распределение нагрузки на две руки ведет к равномерному вытяжению позвоночника.

# Искривление позвоночника





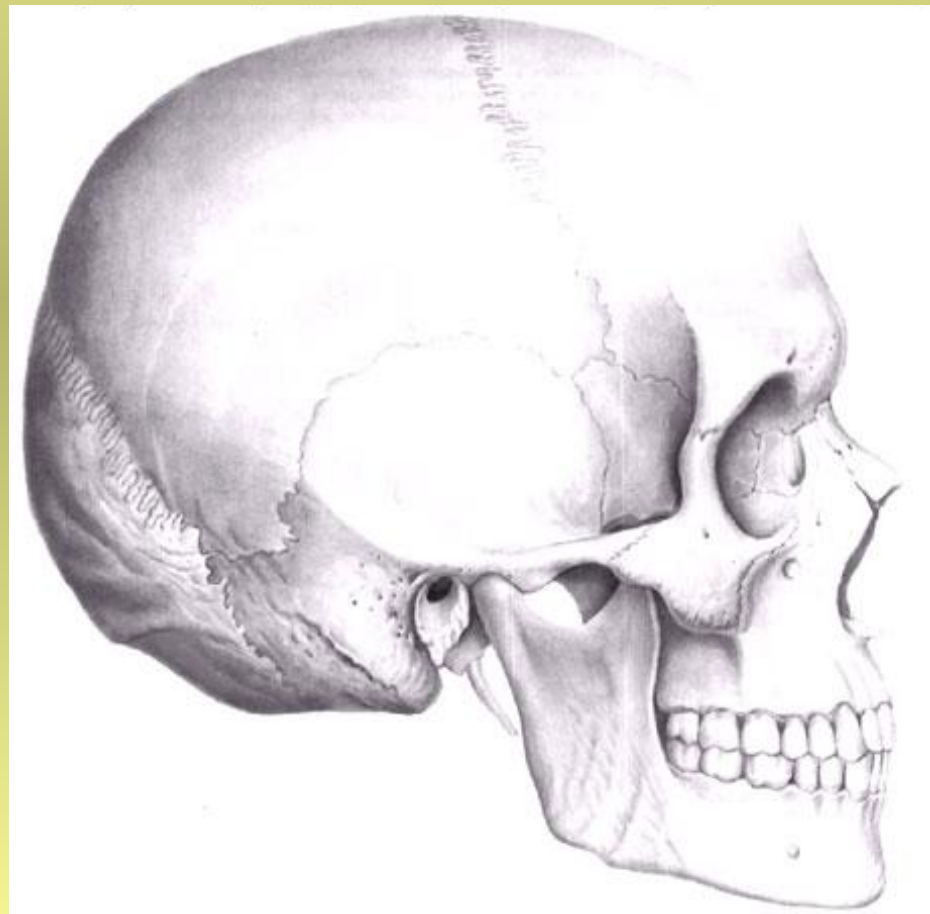
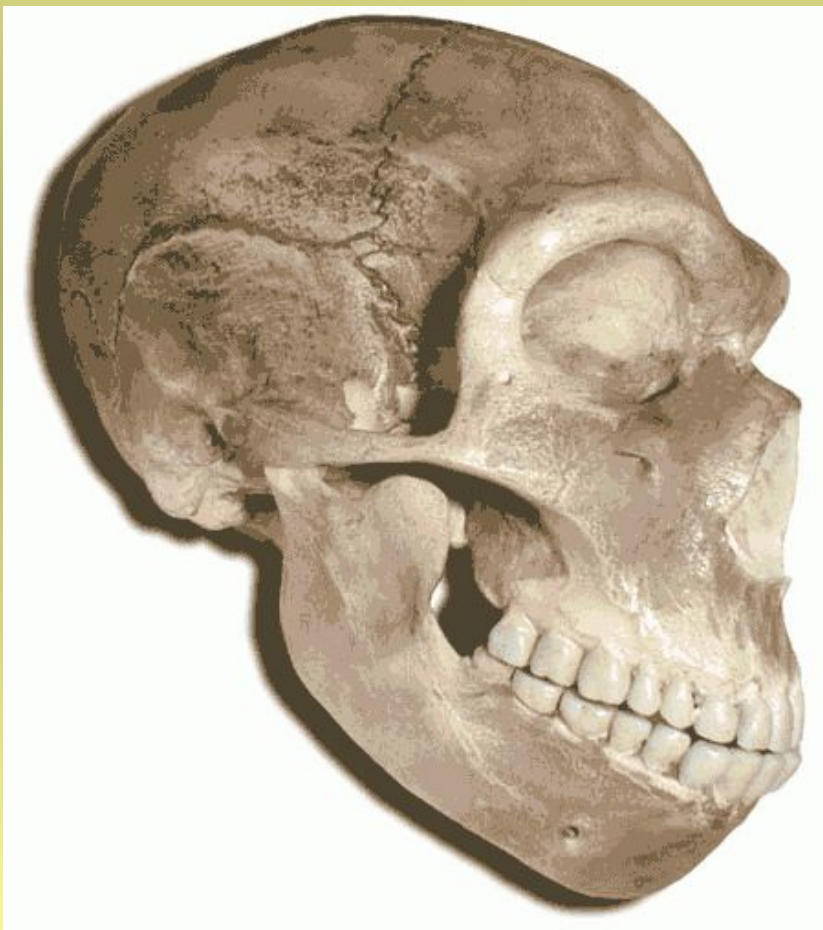
Различные кости черепа соединены вместе и образуют прочную сферу. Однако при ударе мозг внутри нее может незначительно смещаться. Из-за неправильного удара головой у футболиста может разболеться голова или даже упасть в глазах.



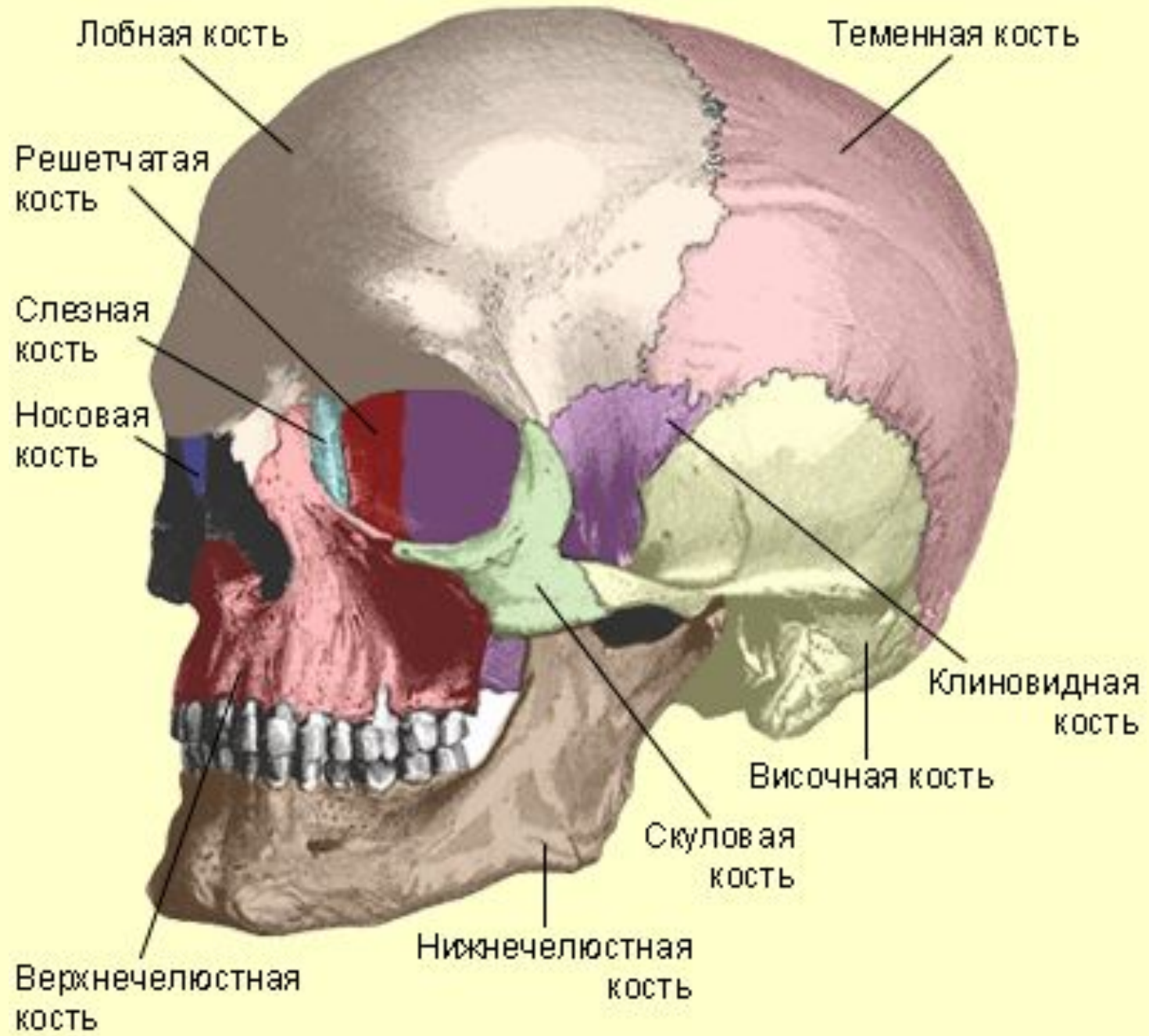
# Череп

**Обезьяны**

**Человека**







**Это интересно ...**



**Памятник позвоночнику во Фленсбурге.**

# Великаны и лилипуты



**Самый высокий человек планеты имел рост 2м 85 м.  
Самый маленький лилипут – 48 см.**

# Самый маленький человек и женщина с самыми длинными ногами в мире



**В Китае  
считается  
модным,  
если  
женщина  
имеет  
маленькую  
ножку**



# Юго-Восточная Азия

