

Пирамида Хеопса.
Пирамида Хеопса.



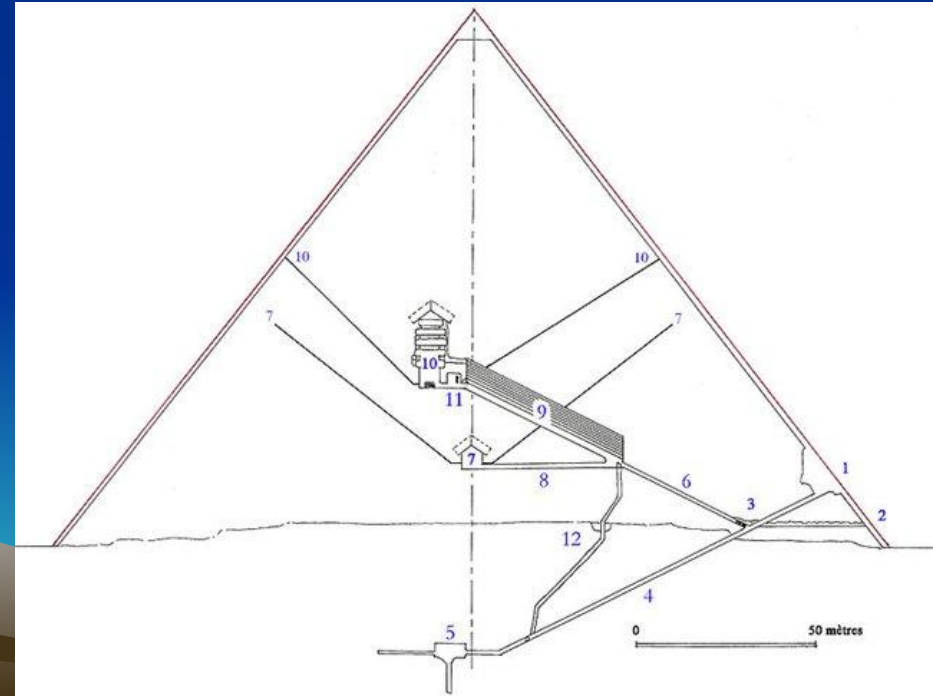
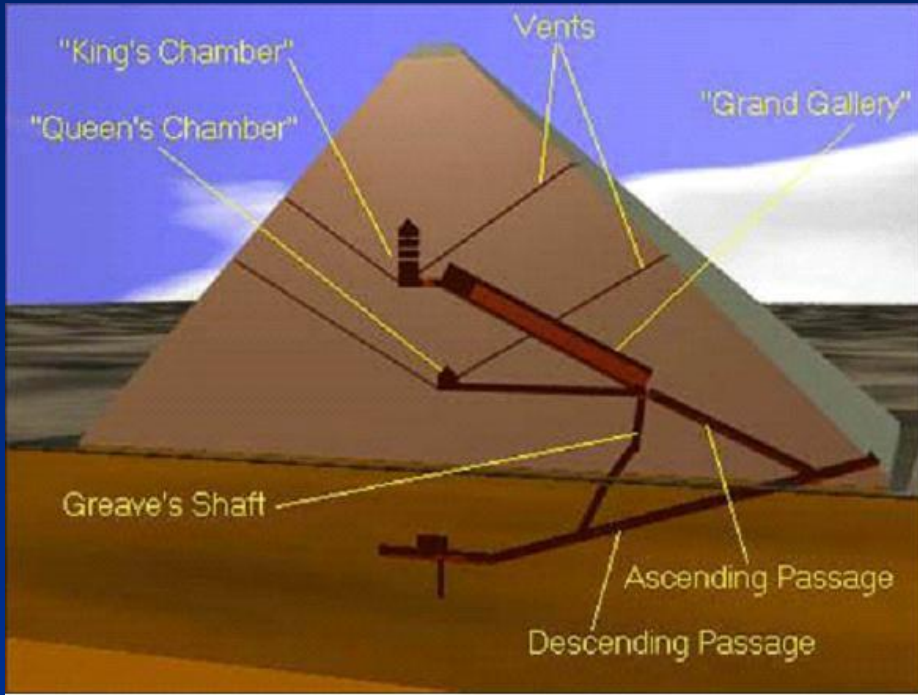
Пирамида Хеопса.

Пирами́да Хе́опса (Хуфу) — крупнейшая из египетских пирамид, единственное из «Семи чудес света», сохранившееся до наших дней. Предполагается, что строительство, продолжавшееся двадцать лет, началось около 2560 года до н. э. Архитектором Великой пирамиды считается Хемиун, визирь и племянник Хеопса. Он также носил титул «Управляющий всеми стройками фараона». Более трёх тысяч лет (до постройки кафедрального собора в Линкольне, Англия, около 1300 года) пирамида являлась самой высокой постройкой на Земле.



Статистические данные.

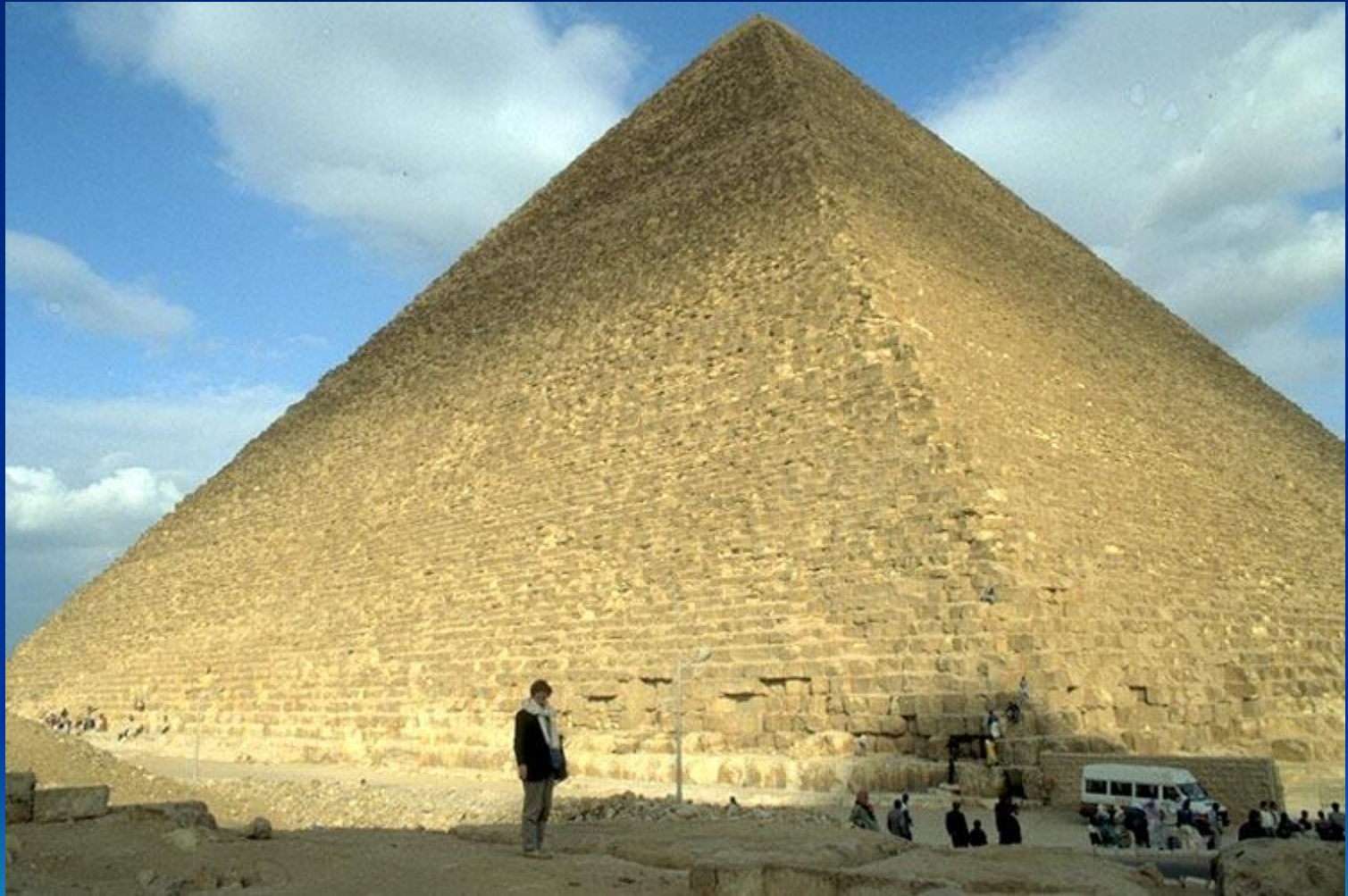
- Высота (сегодня): $\approx 138,75$ м
- Угол: $51^\circ 50'$
- Длина боковой грани (сейчас): около 225 м
- Длина сторон основания пирамиды: юг — 230,454 м; север — 230,253 м; запад — 230,357 м; восток — 230,394 м.
- Площадь основания (изначально): $\approx 53\,000$ м² (5,3 га)
- Площадь пирамиды: (изначально) $\approx 85\,500$ м²
- Периметр: 922 м.
- Общий объем пирамиды, после вычета всех известных полостей (изначально): 2,50 млн м³
- Средний размер наблюдаемых каменных блоков: 1,0 м в ширину, высоту и глубину (но большинство имеет прямоугольную форму.)
- Средняя масса каменных блоков: 2,5 т
- Самый тяжелый каменный блок: 15 т
- Количество блоков: около 2,5 млн.
- По подсчетам общий вес пирамиды: около 6,25 млн тонн
- Основание пирамиды покоится на природном скальном возвышении высотой в центре около 9 м.



О пирамиде.

Первоначально пирамида была облицована более твердым, чем основные блоки, белым известняком. Верх пирамиды венчал позолоченный камень — пирамидион. Облицовка сияла на Солнце персиковым цветом, словно «сияющее чудо, которому сам бог Солнца Ра, казалось, отдал все свои лучи». В 1168 г. н. э. арабы разграбили и сожгли Каир. Жители Каира сняли облицовку с пирамиды, для того чтобы построить новые дома.





Погребальная «яма».

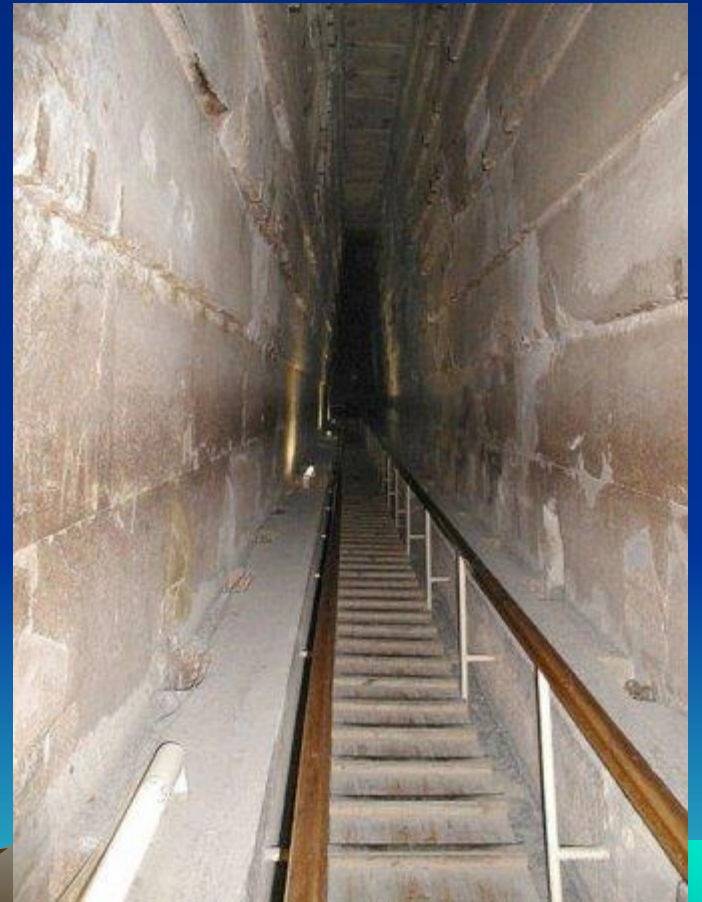
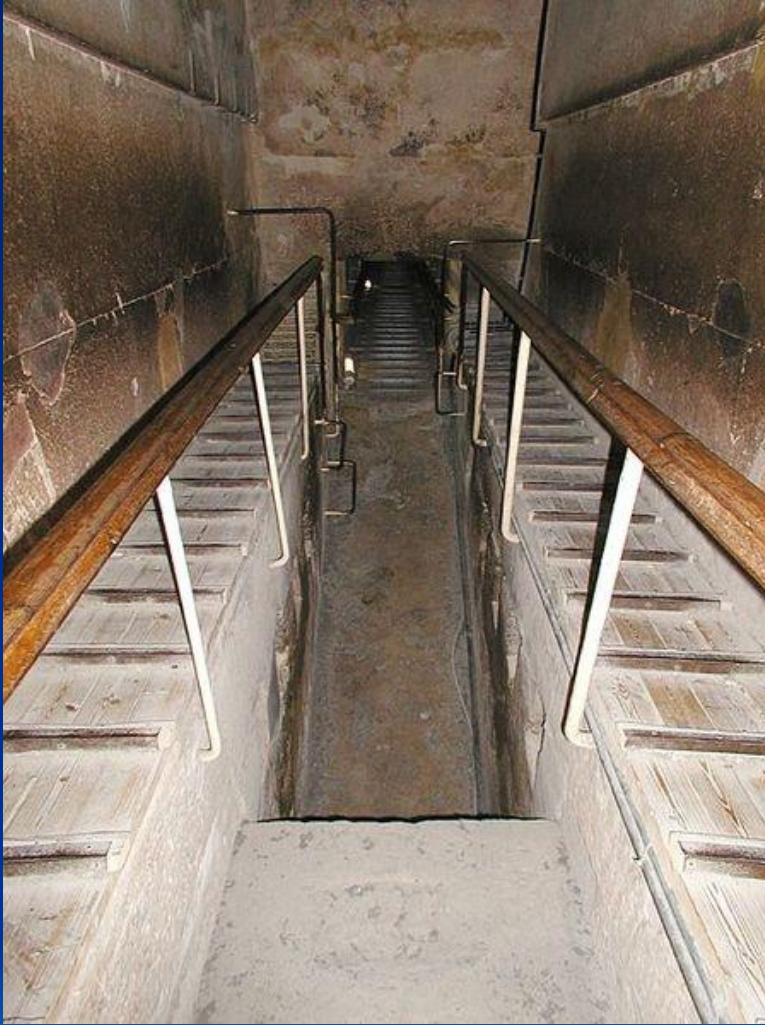
- Нисходящий коридор длиной в 105 м, идущий под наклоном $26^{\circ} 26'46''$, приводит к горизонтальному коридору длиной 8,9 м, ведущему к камере 5. Расположенная ниже уровня земли, в скальном известняковом основании, она осталась незавершенной. Размеры камеры $14 \times 8,1$ м, она вытянута с востока на запад. Высота достигает 3,5 м. У южной стены камеры имеется колодец глубиной около 3 м.



Восходящий коридор.

- Важной загадкой этого участка восходящего прохода является то, что в месте, где сейчас расположены пробки, в полноразмерной, хотя и укороченной модели ходов пирамиды — т. н. коридорах испытаний к северу от Большой Пирамиды, — имеется стык не двух, а сразу трёх коридоров, третьим из которых является вертикальный туннель. Поскольку пробки до сих пор никто не смог сдвинуть с места, вопрос, есть ли над ними вертикальный лаз, остаётся открытым.





Вентиляционные каналы

- От «Камеры царя» и «Камеры царицы» в северном и южном направлениях (сперва горизонтально, затем наклонно вверх) отходят так называемые «вентиляционные» каналы шириной 20-25 см. Конец южного канала закрыт каменными «дверцами», обнаруженными в 1993 году с помощью телеуправляемого робота



Вентиляционные каналы

В 2002 году с помощью новой модификации робота «дверца» была пробурена, но за ней обнаружилась небольшая полость и ещё одна «дверца». Что находится дальше, пока неизвестно. В настоящее время высказываются версии, что предназначение «вентиляционных» каналов носит религиозный характер и связано с представлениями египтян о загробном путешествии души.





