

# ЗЕМЛЯ ОТЦОВ- МОЯ ЗЕМЛЯ.

В 1778 году в районе устья Лабы было заложено укрепление, входившее в Кубанскую линию.

Первоначальное наименование — Александровское укрепление, Александровский. В 1793 году было закончено сооружение земляной крепости под руководством генерала Гудовича, получившей название Усть-Лабинская.

В 1794 году переселёнными с Дона казаками была основана станица Усть-Лабинская в составе Линейного казачьего войска. В 1900 году станица была соединена железной дорогой с Екатеринодаром и Кавказской, появились железнодорожная станция и элеватор при ней, почтово — телеграфная контора.

В 1924 году образован Усть-Лабинский район. 28 мая 1958 года станица получила статус города и название

Усть-Лабинск



**Памятник — (в узком смысле слова) сооружение, предназначенное для увековечения людей, событий, объектов, иногда животных, литературных и кинематографических персонажей и др. Кроме выполнения объективно-исторической функции, многие памятники несут и политическую нагрузку.**

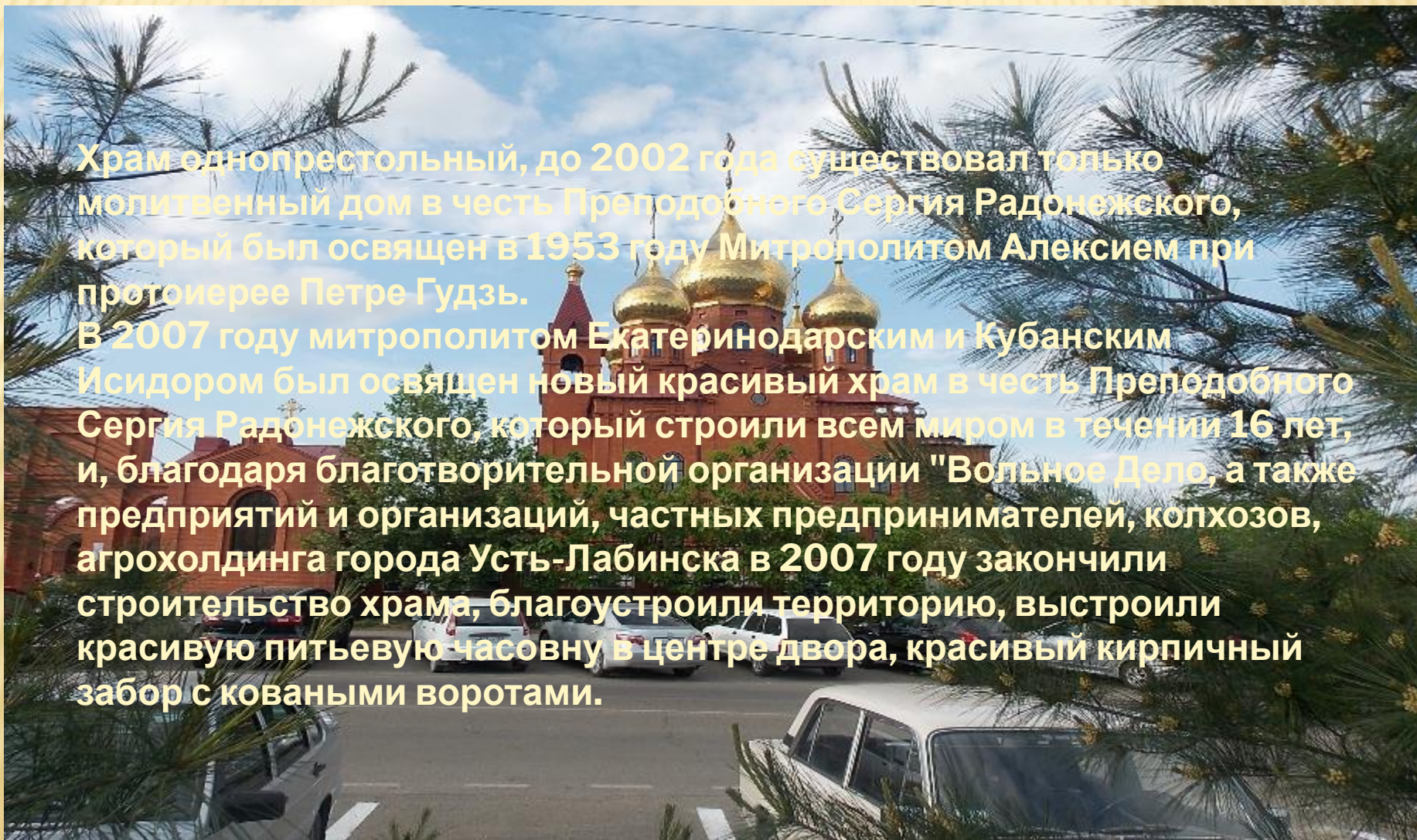
**Монумент (лат. monumentum «воспоминание; памятник», от**



# ЦЕРКОВЬ СЕРГИЯ РАДОНЕЖСКОГО

Храм однопрестольный, до 2002 года существовал только молитвенный дом в честь Преподобного Сергия Радонежского, который был освящен в 1953 году Митрополитом Алексием при протоиерее Петре Гудзь.

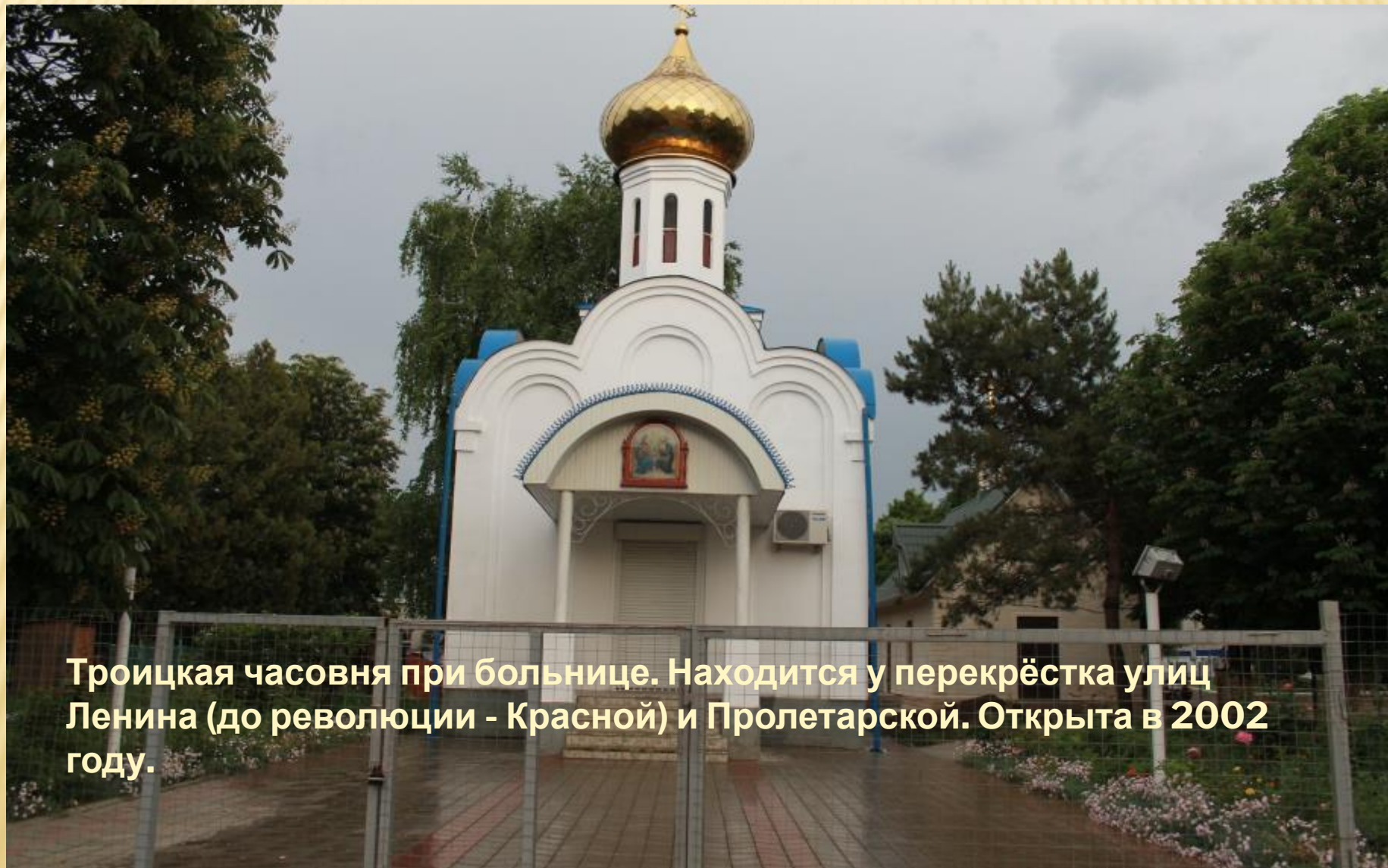
В 2007 году митрополитом Екатеринодарским и Кубанским Исидором был освящен новый красивый храм в честь Преподобного Сергия Радонежского, который строили всем миром в течении 16 лет, и, благодаря благотворительной организации "Вольное Дело, а также предприятий и организаций, частных предпринимателей, колхозов, агрохолдинга города Усть-Лабинска в 2007 году закончили строительство храма, благоустроили территорию, выстроили красивую питьевую часовню в центре двора, красивый кирпичный забор с коваными воротами.







# ЧАСОВНЯ СВЯТОЙ ТРОИЦЫ



Троицкая часовня при больнице. Находится у перекрёстка улиц Ленина (до революции - Красной) и Пролетарской. Открыта в 2002 году.

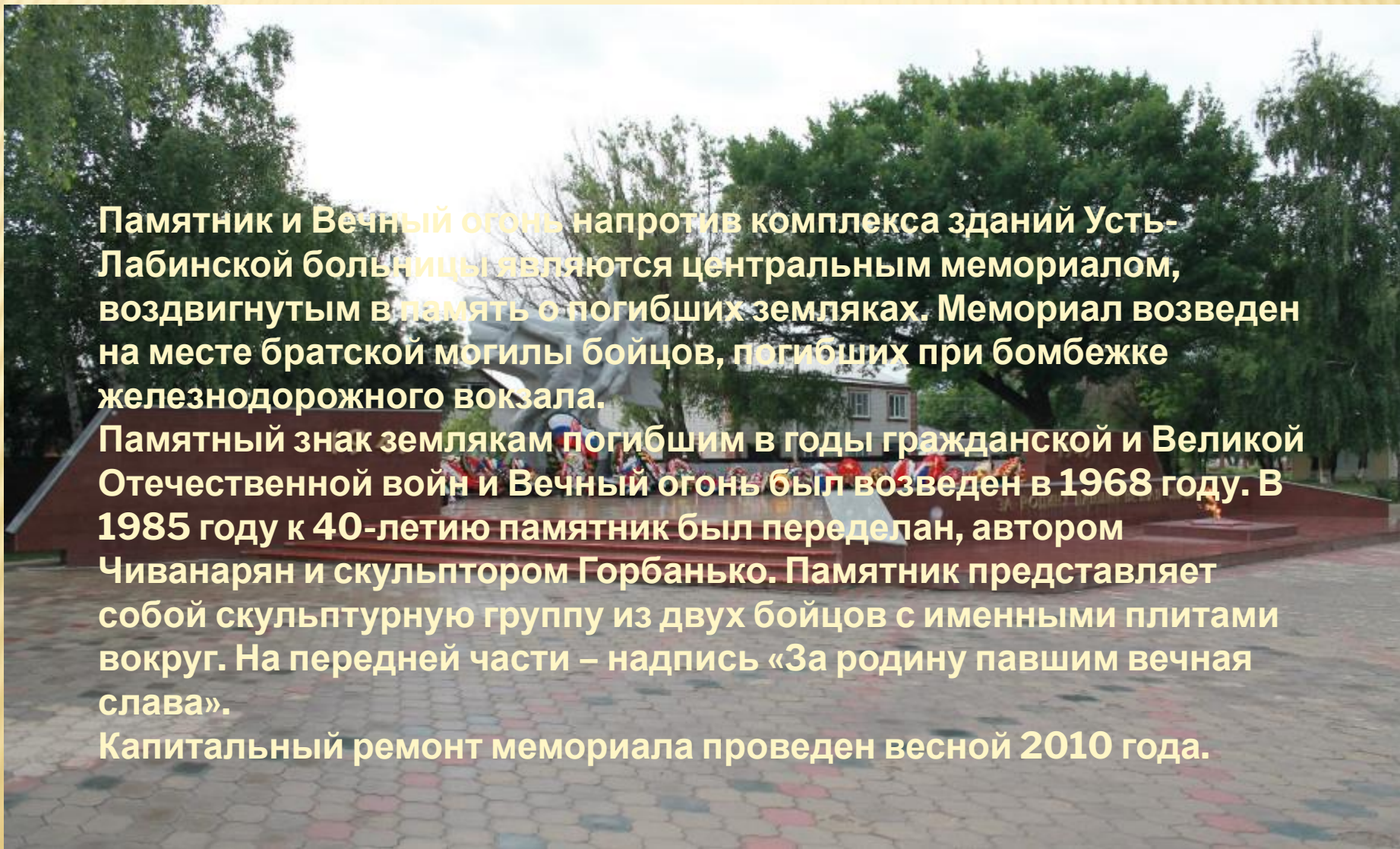


# МЕМОРИАЛ ПАВШИМ В ВЕЛИКОЙ ОТЕЧЕСТВЕННОЙ ВОЙНЕ

Памятник и Вечный огонь напротив комплекса зданий Усть-Лабинской больницы являются центральным мемориалом, воздвигнутым в память о погибших земляках. Мемориал возведен на месте братской могилы бойцов, погибших при бомбежке железнодорожного вокзала.

Памятный знак землякам погибшим в годы гражданской и Великой Отечественной войн и Вечный огонь был возведен в 1968 году. В 1985 году к 40-летию памятник был переделан, автором Чиванарян и скульптором Горбанько. Памятник представляет собой скульптурную группу из двух бойцов с именными плитами вокруг. На передней части – надпись «За родину павшим вечная слава».

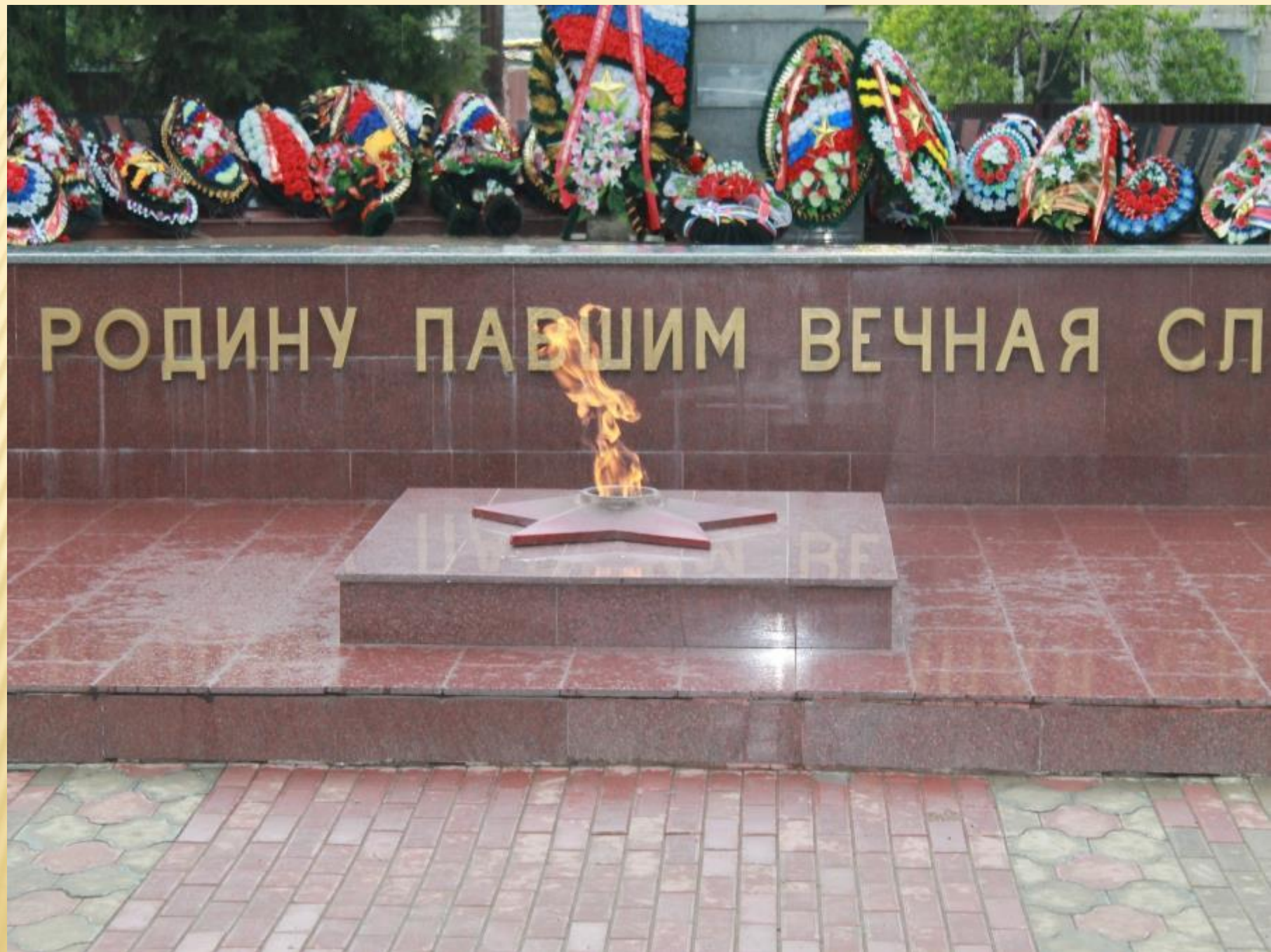
Капитальный ремонт мемориала проведен весной 2010 года.













# Аллея Славы



- |  |  |  |  |  |  |   |  |  |  |  |
|--|--|--|--|--|--|---|--|--|--|--|
|  <p>ТИХОНОВ<br/>Александр<br/>Александрович<br/>1921 - 1982<br/>Полковник<br/>Герой Советского Союза</p>            |  <p>ВЛАСОВ<br/>Степан<br/>Иванович<br/>1904 - 1943<br/>Полковник<br/>Герой Советского Союза</p>                     |  <p>ГЕРАСИМОВ<br/>Александр<br/>Александрович<br/>1921 - 1982<br/>Полковник<br/>Герой Советского Союза</p>          |  <p>ГЕРАСИМОВ<br/>Александр<br/>Александрович<br/>1921 - 1982<br/>Полковник<br/>Герой Советского Союза</p>          |  <p>ЖУКОВ<br/>Георгий<br/>Константинович<br/>1896 - 1974<br/>Маршал Советского Союза<br/>Герой Советского Союза</p> |  <p>ЖУКОВ<br/>Георгий<br/>Константинович<br/>1896 - 1974<br/>Маршал Советского Союза<br/>Герой Советского Союза</p> |  <p>ЖУКОВ<br/>Георгий<br/>Константинович<br/>1896 - 1974<br/>Маршал Советского Союза<br/>Герой Советского Союза</p> |  <p>ЖУКОВ<br/>Георгий<br/>Константинович<br/>1896 - 1974<br/>Маршал Советского Союза<br/>Герой Советского Союза</p> |  <p>ЖУКОВ<br/>Георгий<br/>Константинович<br/>1896 - 1974<br/>Маршал Советского Союза<br/>Герой Советского Союза</p> |  <p>ЖУКОВ<br/>Георгий<br/>Константинович<br/>1896 - 1974<br/>Маршал Советского Союза<br/>Герой Советского Союза</p> |  <p>ЖУКОВ<br/>Георгий<br/>Константинович<br/>1896 - 1974<br/>Маршал Советского Союза<br/>Герой Советского Союза</p> |
|  <p>ЖУКОВ<br/>Георгий<br/>Константинович<br/>1896 - 1974<br/>Маршал Советского Союза<br/>Герой Советского Союза</p> |  <p>ЖУКОВ<br/>Георгий<br/>Константинович<br/>1896 - 1974<br/>Маршал Советского Союза<br/>Герой Советского Союза</p> |  <p>ЖУКОВ<br/>Георгий<br/>Константинович<br/>1896 - 1974<br/>Маршал Советского Союза<br/>Герой Советского Союза</p> |  <p>ЖУКОВ<br/>Георгий<br/>Константинович<br/>1896 - 1974<br/>Маршал Советского Союза<br/>Герой Советского Союза</p> |  <p>ЖУКОВ<br/>Георгий<br/>Константинович<br/>1896 - 1974<br/>Маршал Советского Союза<br/>Герой Советского Союза</p> |  <p>ЖУКОВ<br/>Георгий<br/>Константинович<br/>1896 - 1974<br/>Маршал Советского Союза<br/>Герой Советского Союза</p> |  <p>ЖУКОВ<br/>Георгий<br/>Константинович<br/>1896 - 1974<br/>Маршал Советского Союза<br/>Герой Советского Союза</p> |  <p>ЖУКОВ<br/>Георгий<br/>Константинович<br/>1896 - 1974<br/>Маршал Советского Союза<br/>Герой Советского Союза</p> |  <p>ЖУКОВ<br/>Георгий<br/>Константинович<br/>1896 - 1974<br/>Маршал Советского Союза<br/>Герой Советского Союза</p> |  <p>ЖУКОВ<br/>Георгий<br/>Константинович<br/>1896 - 1974<br/>Маршал Советского Союза<br/>Герой Советского Союза</p> |  <p>ЖУКОВ<br/>Георгий<br/>Константинович<br/>1896 - 1974<br/>Маршал Советского Союза<br/>Герой Советского Союза</p> |



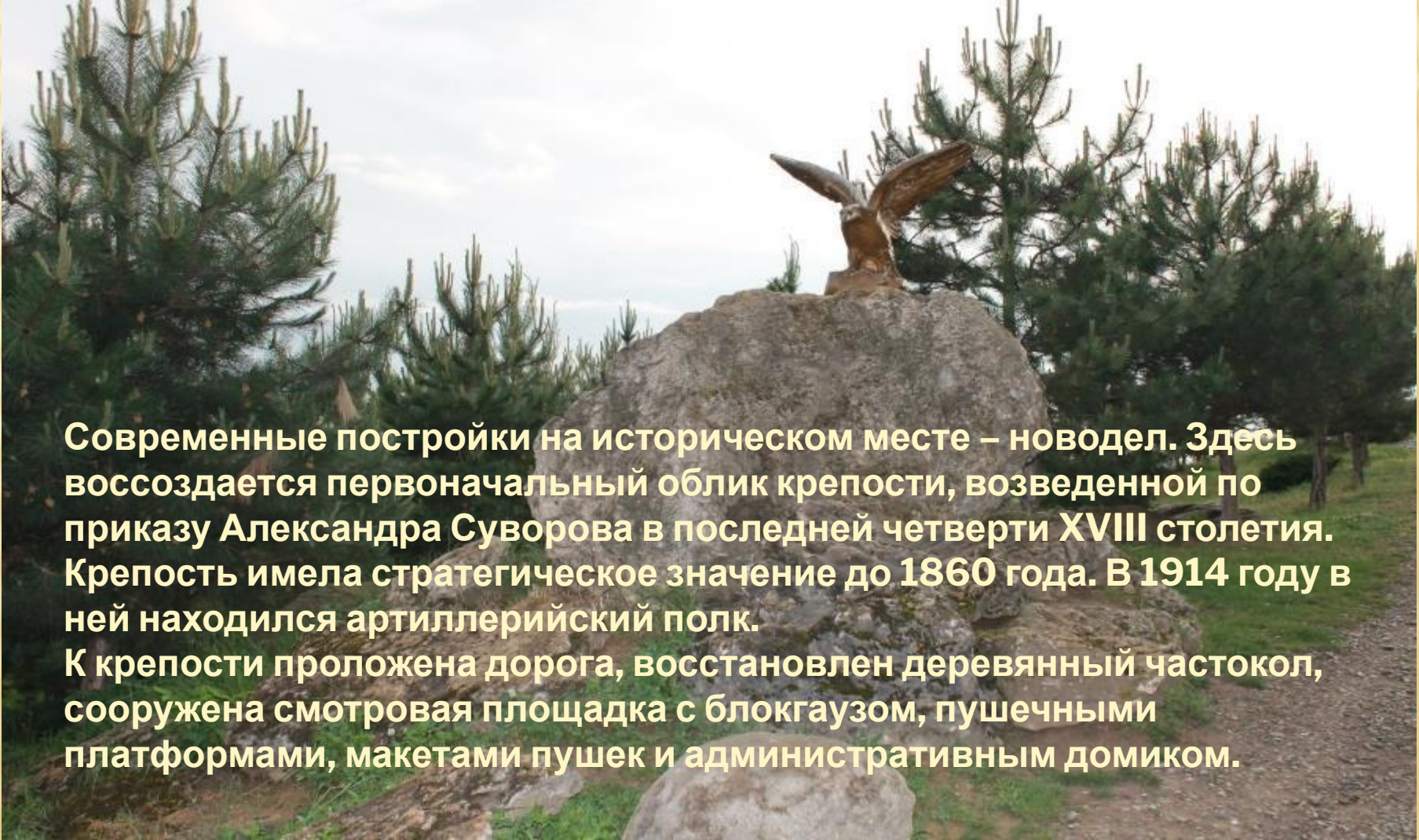


ЖЕРТВАМ  
АФГАНИСТАНА,  
ЧЕЧНИ, ЧАЧЕНСКОГО РАЙОНА  
И ДРУГИХ РАЙОНОВ  
КАВКАЗА





# УСТЬ-ЛАБИНСКАЯ (АЛЕКСАНДРОВСКАЯ) КРЕПОСТЬ



Современные постройки на историческом месте – новодел. Здесь воссоздается первоначальный облик крепости, возведенной по приказу Александра Суворова в последней четверти XVIII столетия. Крепость имела стратегическое значение до 1860 года. В 1914 году в ней находился артиллерийский полк. К крепости проложена дорога, восстановлен деревянный частокол, сооружена смотровая площадка с блокгаузом, пушечными платформами, макетами пушек и административным домиком.











































# ЧАСОВНЯ НА ВЫЕЗДЕ ИЗ ГОРОДА









# БЮСТ А. В. СУВОРОВА



Бронзовый бюст Александра Васильевича Суворова, основателя Усть-Лабинска, установлен на площади перед районной администрацией.



# МЕМОРИАЛ "УСТЬ-ЛАБИНСКАЯ КРЕПОСТЬ СУВОРОВА"



В 1978 году в честь 200-летия пребывания А. В. Суворова на Усть-Лабинской земле на месте третьего бастиона Александровской крепости был установлен памятник. Архитектор памятника – усть-лабинский художник В. М. Боритько, художественные работы местного художника В. И. Сметанина.















# ПАМЯТНИК МУСЕ ПИНКЕНЗОНУ

Братская могила 370-ти мирных жителей и пионера-героя М. Пинкензона – ученика школы №1, расстреляны фашистами в декабре 1942 года. Могила находится на берегу Кубани, на втором полубастионе Александровской крепости. Скромный обелиск на месте захоронения был поставлен в годы войны, после освобождения города Усть-Лабинска. В 1971 году был заменен величественным памятником, его автор и создатель усть-лабинский художник В. И. Сметанин.

В числе других еврейских семей, приговоренных к расстрелу после захвата станицы Усть-Лабинской, Моисей (Муся) Пинкензон с родителями был выведен на высокий берег Кубани. Солдаты расставили людей вдоль железной ограды перед глубоким рвом. Увидев скрипку в руках Муси, офицер, руководивший расстрелом, приказал ему сыграть. Муся заиграл "Интернационал". Офицер сначала опешил, но потом отдал команду открыть огонь.

Памятник установлен на месте гибели пионера-героя. Надпись на табличке: «В честь 50-летия всесоюзной пионерской организации имени Ленина».

